



បេឡាជាតិរបបសន្តិសុខសង្គម National Social Security Fund

របាយការណ៍ ស្តីពី

លទ្ធផលការងារសម្រេចបាន ឆ្នាំ២០១៨ និងទិសដៅអនុវត្តបន្តរបស់ បេឡាជាតិរបបសន្តិសុខសង្គម (ប.ស.ស)





បេឡាជាតិរបបសន្តិសុខសង្គម National Social Security Fund



របាយការណ៍

ស្តីពី

លទ្ធផលការងារសម្រេចបានឆ្នាំ២០១៨ និងទិសដៅអនុវត្តបន្ត

ការអនុវត្តរបបសន្តិសុខសង្គម
រួមមាន៖

 ផ្នែកហានិភ័យការងារ

 ផ្នែកថែទាំសុខភាព

 ផ្នែកប្រាក់សោយន

ធានាសន្តិសុខប្រាក់ចំណូល រួមចំណែកកាត់បន្ថយភាពក្រីក្រ លើកកម្ពស់ស្ថិរភាពសង្គម

មាតិកា

- បក្ខវិស័យ បេសកកម្ម និងគោលដៅ..... i
- អង្គការលេខរបស់ ប.ស.ស ii
- I. សេចក្តីផ្តើម ១
- II. លទ្ធផលការងារសម្រេចបាន ឆ្នាំ២០១៨..... ២
- ក. ការអនុវត្តរបបសន្តិសុខសង្គមសម្រាប់ជនទាំងឡាយណាដែលស្ថិតនៅក្រោមបទប្បញ្ញត្តិ
នៃច្បាប់ស្តីពីការងារ ២
- ១. ពង្រឹង និងពង្រីកការអនុវត្តរបបសន្តិសុខសង្គមផ្នែកហានិភ័យការងារ..... ២
- ១.១. ការងារបញ្ជីកា និងភាគទាន ២
- ១.២. ការងារអធិការកិច្ច និងកិច្ចការនីតិកម្ម ៥
- ១.៣. ការងារតាវកាលិក ៨
- ១.៤. ការងារស្តារនីតិសម្បទា ១៣
- ២. ពង្រឹង និងពង្រីកការអនុវត្តរបបសន្តិសុខសង្គមផ្នែកថែទាំសុខភាព ១៤
- ២.១. ការងារបញ្ជីកា និងភាគទាន ១៤
- ២.២. ការងារអធិការកិច្ច និងកិច្ចការនីតិកម្ម ១៥
- ២.៣. ការផ្តល់សេវាតាវកាលិក ១៥
- ៣. ជម្រុញការរៀបចំ និងដាក់ឱ្យដំណើរការរបបសន្តិសុខសង្គមផ្នែកប្រាក់សោយន ១៦
- ខ. ការអនុវត្តរបបសន្តិសុខសង្គមសម្រាប់មន្ត្រីសាធារណៈ អតីតមន្ត្រីរាជការ និងអតីត
យុទ្ធជន..... ១៦
- ១. ការងារចុះបញ្ជីការថែទាំសុខភាព..... ១៧
- ២. ការផ្តល់សេវាតាវកាលិកថែទាំសុខភាព..... ១៧
- គ. ការអនុវត្តការថែទាំសុខភាពតាមប្រព័ន្ធមូលនិធិសមធម៌សុខាភិបាល សម្រាប់កម្មករ
និយោជិតក្រៅប្រព័ន្ធនិងការផ្តល់ប្រាក់ឧបត្ថម្ភបន្ថែមសម្រាប់កម្មករនិយោជិតជាស្រ្តី
នៅពេលសម្រាលកូន..... ១៧
- ១. ការចុះបញ្ជីការ..... ១៨
- ២. ការប្រើប្រាស់សេវាថែទាំសុខភាព..... ១៨
- ៣. ការបើកប្រាក់ឧបត្ថម្ភបន្ថែមសម្រាប់កម្មករនិយោជិតជាស្រ្តីនៅពេលសម្រាលកូន ១៨
- ឃ. ការងារគាំទ្រការអនុវត្ត ១៩
- ១. ការងាររៀបចំគោលនយោបាយ និងលិខិតគតិយុត្ត ១៩
- ២. ការងារគ្រប់គ្រង និងបណ្តុះបណ្តាលធនធានមនុស្ស..... ២០
- ២.១. ការងាររដ្ឋបាល និងហិរញ្ញវត្ថុ..... ២០
- ២.២. កិច្ចសហប្រតិបត្តិការ និងការងារបណ្តុះបណ្តាលធនធានមនុស្ស ២០
- ២.៣. ការងារព័ត៌មានវិទ្យា ២២
- ២.៤. ការងារសវនកម្មផ្ទៃក្នុង ២៣
- ២.៥. គណៈកម្មការដោះស្រាយវិវាទ ឬបណ្តឹងនៃបេឡាជាតិរបបសន្តិសុខសង្គម ២៣

៣. ការងារប្រជុំផ្សព្វផ្សាយ និងបង្ការ.....	២៣
៣.១. ការពង្រឹងការផ្សព្វផ្សាយគោលនយោបាយរបបសន្តិសុខសង្គម	២៣
៣.២. ការពង្រឹងការផ្សព្វផ្សាយគោលនយោបាយអភិវឌ្ឍន៍វិស័យការងារ	២៤
៣.៣. ការងារប្រជុំផ្សព្វផ្សាយបង្ការហានិភ័យការងារ	២៤
III. បញ្ហាប្រឈម	២៧
IV. ការដោះស្រាយ និងទិសដៅអនុវត្តបន្ត.....	២៨
V. សេចក្តីសន្និដ្ឋាន.....	២៩
VI. ឧបសម្ព័ន្ធ.....	៣១
១. ការិយាល័យសាខាបេឡាជាតិរបបសន្តិសុខសង្គមតាមបណ្តាខេត្ត	៣១
២. ចំនួនសហគ្រាស គ្រឹះស្ថានចុះបញ្ជីតាមខែ និងតាមរាជធានី-ខេត្ត	៣៤
៣. ចំនួនសហគ្រាសចុះបញ្ជី និងកម្មករនិយោជិតតាមរាជធានី-ខេត្ត	៣៥
៤. បច្ចុប្បន្នភាពសហគ្រាស គ្រឹះស្ថាន និងកម្មករនិយោជិត.....	៣៦
៥. បច្ចុប្បន្នភាពសហគ្រាសវិស័យកាត់ដេរ និងផលិតស្បែកជើងថ្នាក់កណ្តាល/ថ្នាក់ខេត្ត	៣៧
៦. ប្រភេទ និងចំនួនសហគ្រាស គ្រឹះស្ថានបានចុះបញ្ជី.....	៣៨
៧. ចំនួនសហគ្រាសបិទទ្វារ និងផ្អាកដំណើរការ ថ្នាក់កណ្តាល/ថ្នាក់ខេត្ត.....	៤១
៨. របាយការណ៍ហានិភ័យការងារ និងលទ្ធផលអង្កេត.....	៤២
៩. ស្ថានភាពហានិភ័យការងារ តាមរាជធានី-ខេត្ត.....	៤៣
១០. លទ្ធផលអង្កេតហានិភ័យការងារ តាមរាជធានី-ខេត្ត	៤៤
១១. តារាងចំណាត់ថ្នាក់ហានិភ័យការងារ	៤៥

ចក្ខុវិស័យ និងបេសកកម្ម



ចក្ខុវិស័យ

ធានាផ្នែកសន្តិសុខសង្គម ប្រកបដោយប្រសិទ្ធភាព សម្រាប់វិស័យឯកជន (ផ្នែកហានិភ័យការងារ, ផ្នែកថែទាំសុខភាព និងផ្នែកប្រាក់សោធនន), សម្រាប់មន្ត្រីសាធារណៈ អតីតមន្ត្រីរាជការ និងអតីតយុទ្ធជន និងមូលនិធិសមធម៌សុខាភិបាល សម្រាប់កម្មករនិយោជិតក្រៅប្រព័ន្ធ។

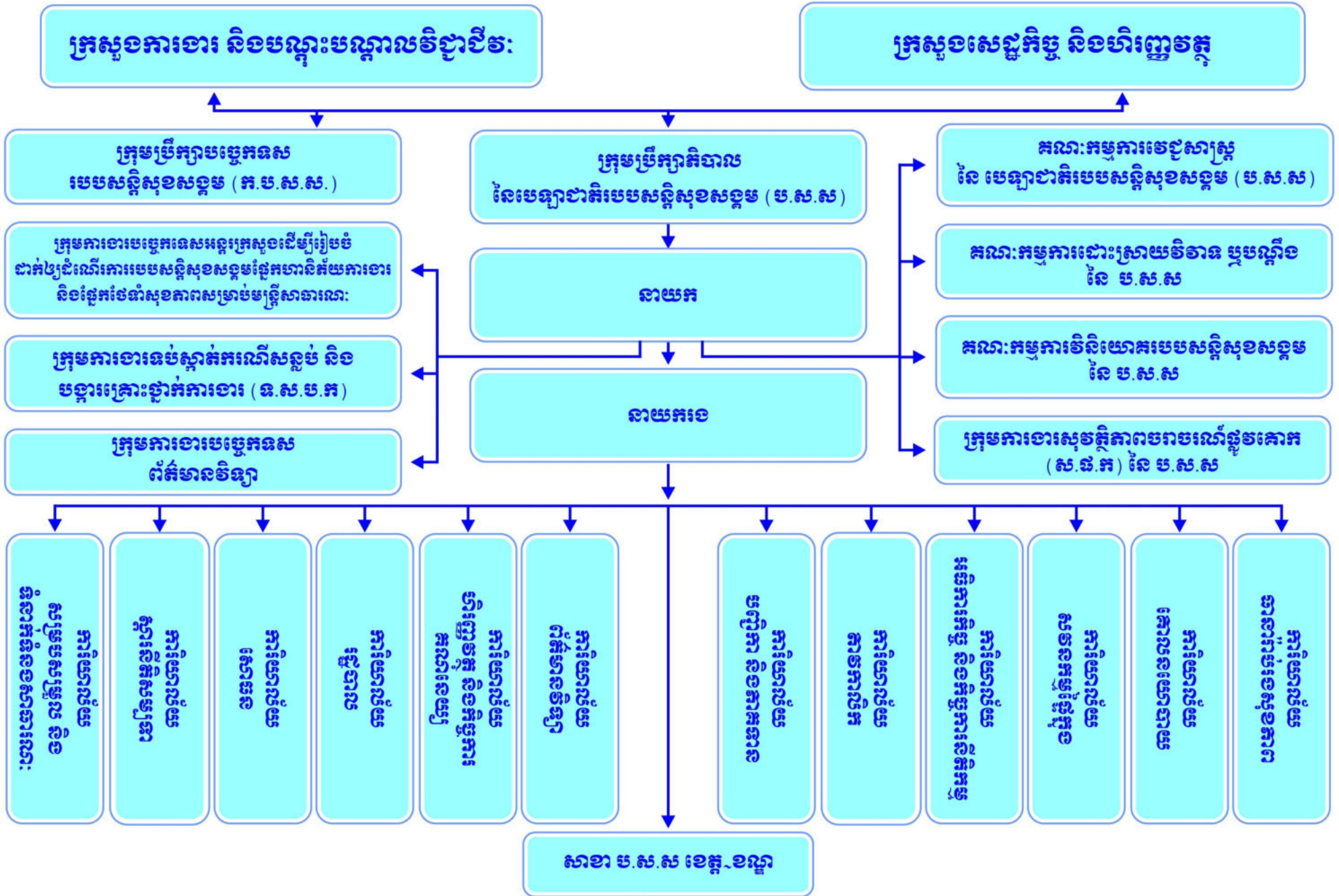
បេសកកម្ម

ផ្តល់សេវាផ្នែកសន្តិសុខសង្គម ប្រកបដោយប្រសិទ្ធភាព តម្លាភាព គណនេយ្យភាព និងទាន់ពេលវេលា ក្នុងគោលដៅជួយសម្រាលការលំបាកនានានៅពេលជរាភាព ទុព្វលភាព មរណភាព ហានិភ័យការងារ ឬពេលជួបប្រទះយថាភាពផ្សេងៗទៀត ដូចជាជំងឺ និងមាតុភាពជាដើម។

គោលដៅ

១. ពង្រឹង និងពង្រីកការអនុវត្តផ្នែកហានិភ័យការងារ (គ្រោះថ្នាក់នៅកន្លែងធ្វើការ, គ្រោះថ្នាក់ពេលធ្វើដំណើរ និងជំងឺវិជ្ជាជីវៈ)
២. ពង្រឹង និងពង្រីកការអនុវត្ត ផ្នែកថែទាំសុខភាព (សេវាព្យាបាលនិងថែទាំវេជ្ជសាស្ត្រ, សេវាបញ្ជូនអ្នកជំងឺ ឬជនរងគ្រោះនិងសេវាបញ្ជូនសព, ប្រាក់បំណាច់ប្រចាំថ្ងៃ និងសេវាបង្ការសុខភាព)
៣. ដាក់ឱ្យដំណើរការផ្នែកប្រាក់សោធនន (ជរាភាព, ទុព្វលភាព, មរណភាព)
៤. ពង្រឹង និងពង្រីកការផ្តល់ប័ណ្ណមូលនិធិសមធម៌សុខាភិបាល សម្រាប់កម្មករនិយោជិតក្រៅប្រព័ន្ធ

អង្គការលេខរបស់បេឡាជាតិរបបសន្តិសុខសង្គម (ប.ស.ស)



របាយការណ៍

**លទ្ធផលការងារសម្រេចបានឆ្នាំ២០១៨ និងទិសដៅអនុវត្តបន្តឆ្នាំ២០១៩
របស់មេឡាជាតិរបបសន្តិសុខសង្គម (ប.ស.ស)**

I. សេចក្តីផ្តើម

ការអនុវត្តរបបសន្តិសុខសង្គម ផ្នែកហានិភ័យការងារ, ផ្នែកថែទាំសុខភាព និងផ្នែកប្រាក់សោធន ត្រូវបានអនុវត្តអនុលោមតាមច្បាប់ស្តីពីការងារ និងអនុក្រឹត្យស្តីពីការបង្កើត ប.ស.ស ដោយស្របតាមយុទ្ធសាស្ត្រចតុកោណ, យុទ្ធសាស្ត្រអភិវឌ្ឍន៍ជាតិ, ក្របខណ្ឌគោលនយោបាយជាតិគាំពារសង្គម ២០១៦-២០២៥, យុទ្ធសាស្ត្រអភិវឌ្ឍន៍វិស័យហិរញ្ញវត្ថុ, យុទ្ធសាស្ត្រអភិវឌ្ឍន៍វិស័យការងារ និងបណ្តុះបណ្តាលវិជ្ជាជីវៈ។

អនុលោមតាមច្បាប់ និងផែនការយុទ្ធសាស្ត្រខាងលើ ប.ស.ស បានដាក់ផែនការអនុវត្តជំហានទី១ របបសន្តិសុខសង្គមផ្នែកហានិភ័យការងារ ដោយទទួលបានលទ្ធផលយ៉ាងល្អប្រសើរ ព្រមទាំងទទួលបានការគាំទ្រទាំងនៅកម្រិតថ្នាក់ជាតិ និងអន្តរជាតិ។ មួយវិញទៀត ប.ស.ស បាននិងកំពុងអនុវត្តជំហានទី២ របបសន្តិសុខសង្គមផ្នែកថែទាំសុខភាព ជូនដល់កម្មករនិយោជិត ដោយអនុលោមទៅតាមអនុក្រឹត្យលេខ ០១ អនក្រ.កប ចុះថ្ងៃទី០៦ ខែមករា ឆ្នាំ២០១៦ ស្តីពីការបង្កើតរបបសន្តិសុខសង្គមផ្នែកថែទាំសុខភាពសម្រាប់ជនទាំងឡាយដែលស្ថិតនៅក្រោមបទប្បញ្ញត្តិនៃច្បាប់ស្តីពីការងារ។ ក្នុងរយៈពេល ១១ឆ្នាំគិតចាប់ពីឆ្នាំ២០០៨ ដល់ឆ្នាំ២០១៨ ការដាក់ឱ្យដំណើរការជំហានទី១ ផ្នែកហានិភ័យការងារ ដែលទទួលបានជោគជ័យនេះ វាជាចលករដ៏សំខាន់មួយទៀតក្នុងការជួយជម្រុញឱ្យ ប.ស.ស មានបទពិសោធន៍ប្រកបដោយសក្តានុពល ដើម្បីបង្កើតផ្នែកថ្មីៗបន្ថែមទៀត សំដៅចូលរួមសម្រាលទុក្ខលំបាកនានារបស់សមាជិកសង្គម ក៏ដូចជាចូលរួមចំណែកក្នុងការកាត់បន្ថយភាពក្រីក្រជូនប្រជាពលរដ្ឋ និងលើកកម្ពស់ស្ថិរភាពសង្គម។ ទន្ទឹមនឹងភាពជោគជ័យ ប.ស.ស ក៏បានរកឃើញនូវបញ្ហាមួយចំនួនផងដែរទាំងចំណុចខ្លាំងនិងចំណុចខ្សោយ ដែលជាបទពិសោធន៍ដ៏មានសារៈសំខាន់មួយទៀត សម្រាប់ធ្វើឱ្យប្រសើរឡើងនូវការអនុវត្តជំហានទី១ និងការអនុវត្តជំហានទី២ របបសន្តិសុខសង្គមផ្នែកថែទាំសុខភាពជូនដល់កម្មករនិយោជិតក្នុងទិសដៅលើកកម្ពស់សុខភាពកម្មករនិយោជិត និងជំហានទី៣ ផ្នែកប្រាក់សោធន ដែលនឹងដាក់ឱ្យអនុវត្តនៅឆ្នាំ២០១៩ ខាងមុខនេះ។

ដើម្បីលើកកម្ពស់សុខុមាលភាពសង្គមឱ្យបានកាន់តែប្រសើរ និងធានាសង្គតិភាពក្នុងការគាំពារផ្នែកសន្តិសុខសង្គមឱ្យមានលក្ខណៈស៊ីសង្វាក់គ្នាជាមួយប្រព័ន្ធគាំពារសង្គមសម្រាប់កម្មករនិយោជិតដែលកំពុងអនុវត្តជាធរមាន។

ជាមួយគ្នានេះ ដោយមានការយកចិត្តទុកដាក់ពីសំណាក់រាជរដ្ឋាភិបាលគ្រប់កម្មករនិយោជិតទាំងក្នុងប្រព័ន្ធ និងក្រៅប្រព័ន្ធទាំងអស់មានសិទ្ធិទទួលបានការគាំពារសង្គម តាមរយៈក្រសួងការងារ និងបណ្តុះបណ្តាលវិជ្ជាជីវៈ ដែលមាន ប.ស.ស ជាសេនាធិការ ទទួលបន្ទុកអនុវត្តការថែទាំសុខភាពតាមប្រព័ន្ធមូលនិធិសមធម៌សុខាភិបាលសម្រាប់កម្មករនិយោជិតក្រៅប្រព័ន្ធ និងការផ្តល់ប្រាក់ឧបត្ថម្ភបន្ថែមសម្រាប់កម្មករនិយោជិតជាស្រ្តីនៅពេលសម្រាលកូន។

ប.ស.ស សង្ឃឹមយ៉ាងមុតមាំថា របាយការណ៍បូកសរុបលទ្ធផលការងារសម្រេចបានឆ្នាំ២០១៨ នេះ វានឹងក្លាយជាឧបករណ៍ដ៏មានប្រសិទ្ធភាពមួយសម្រាប់វាស់វែងតាមដាន និងវាយតម្លៃលើការអនុវត្តវិស័យ សន្តិសុខសង្គមសម្រាប់ជនទាំងឡាយដែលស្ថិតនៅក្រោមបទប្បញ្ញត្តិនៃច្បាប់ស្តីពីការងារ ការអនុវត្តរបប សន្តិសុខសង្គមផ្នែកហានិភ័យការងារសម្រាប់មន្ត្រីសាធារណៈ និងផ្នែកថែទាំសុខភាពសម្រាប់មន្ត្រីសាធារណៈ អតីតមន្ត្រីរាជការ និងអតីតយុទ្ធជន ការអនុវត្តផ្នែកថែទាំសុខភាពតាមប្រព័ន្ធមូលនិធិសមធម៌សុខាភិបាល សម្រាប់កម្មករនិយោជិតក្រៅប្រព័ន្ធ និងការផ្តល់ប្រាក់ឧបត្ថម្ភបន្ថែមសម្រាប់កម្មករនិយោជិតជាស្រ្តីនៅ ពេលសម្រាលកូន ហើយវាជាកញ្ចប់ឆ្លុះបញ្ចាំងឱ្យឃើញពីចំណុចវិជ្ជមាន និងអវិជ្ជមាន ព្រមទាំងបញ្ហា ប្រឈមនានា ដើម្បីធ្វើការកែតម្រូវ និងធ្វើការដោះស្រាយសម្រាប់រៀបចំទិសដៅអនុវត្តបន្តឱ្យបានកាន់តែ ល្អប្រសើរថែមទៀត។

II. លទ្ធផលការងារសម្រេចបាន ឆ្នាំ២០១៨

ក. ការអនុវត្តរបបសន្តិសុខសង្គមសម្រាប់ជនទាំងឡាយដែលស្ថិតនៅក្រោម បទប្បញ្ញត្តិនៃច្បាប់ស្តីពីការងារ

១. ព្រៀង និងព្រៀងការអនុវត្តរបបសន្តិសុខសង្គមផ្នែកហានិភ័យការងារ

១.១. ការងារបញ្ជីកា និងភាគទាន

និយោជក ឬ ម្ចាស់សហគ្រាស គ្រឹះស្ថានទាំងអស់ ដែលស្ថិតនៅក្នុងដែនអនុវត្តនៃច្បាប់ស្តីពី របបសន្តិសុខសង្គមសម្រាប់ជនទាំងឡាយដែលស្ថិតនៅក្រោមបទប្បញ្ញត្តិនៃច្បាប់ស្តីពីការងារត្រូវមាន កាតព្វកិច្ចចុះបញ្ជីកាសហគ្រាស គ្រឹះស្ថាន និងបង់ភាគទានហានិភ័យការងារមកក្នុង ប.ស.ស។ ក្នុង ដំណាក់កាលចាប់ដំណើរការដំបូង នៃ ប.ស.ស ការចុះបញ្ជីកាសហគ្រាស គ្រឹះស្ថាន ត្រូវអនុវត្តចំពោះតែ សហគ្រាស គ្រឹះស្ថាន ដែលមានកម្មករនិយោជិតចំនួន ០៨នាក់ឡើង និងក្នុងឆ្នាំ២០១៨ នេះ ប.ស.ស ត្រូវ បានអនុវត្តចំពោះសហគ្រាស គ្រឹះស្ថាន ដែលមានកម្មករនិយោជិតចំនួន ០១នាក់ឡើង។ អត្រាភាគទាន ផ្នែកហានិភ័យការងារជាអត្រាឯកភាព ដែលត្រូវបានកំណត់ស្មើនឹង ០,៨ភាគរយ នៃប្រាក់ឈ្នួលមធ្យម ក្នុងលំដាប់ថ្នាក់នៃប្រាក់ឈ្នួលប្រចាំខែរបស់កម្មករនិយោជិត។

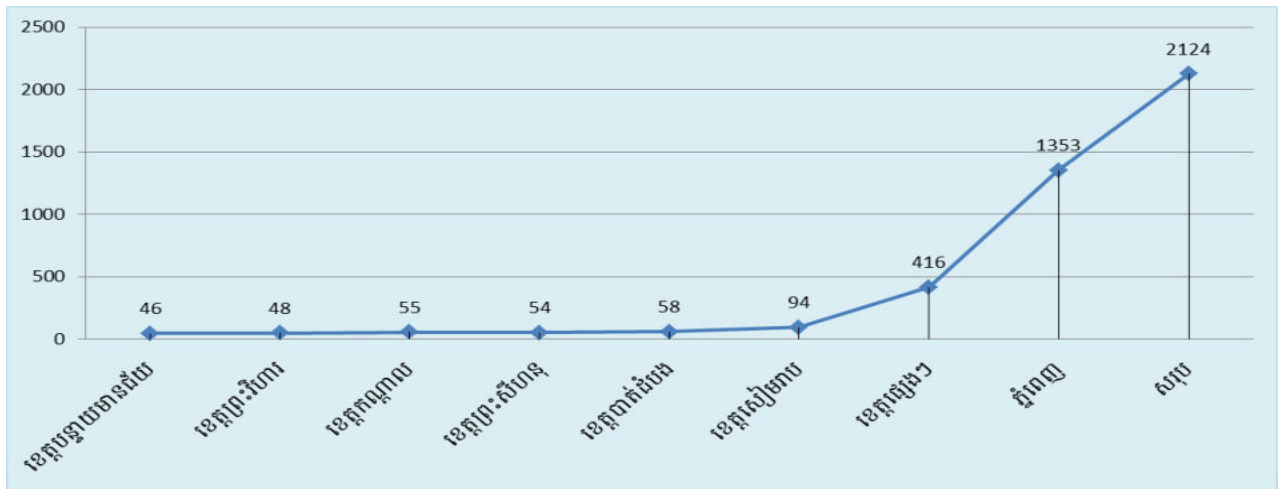
១.១.១. ការងារចុះបញ្ជីកាសហគ្រាស គ្រឹះស្ថាន

ចាប់តាំងពីដំណើរការដំបូងនាខែវិច្ឆិកា ឆ្នាំ២០០៨ រហូតមកដល់ឆ្នាំ២០១៨ នេះ ប.ស.ស បាន ពង្រីកវិសាលភាពផ្នែកហានិភ័យការងារ គ្របដណ្តប់នៅទូទាំងប្រទេស និងបានចុះបញ្ជីកា សហគ្រាស គ្រឹះស្ថាន សរុបចំនួន ១២ ៩៧៣សហគ្រាសមានកម្មករនិយោជិត សរុបចំនួន ១ ៥០០ ៣៩៦នាក់ ស្រី ចំនួន ៩០៤ ១២៥នាក់ ត្រូវជា ៦០ភាគរយ។ ដោយឡែកសម្រាប់ឆ្នាំ២០១៨ នេះ ប.ស.ស បានទទួល ចុះបញ្ជីកា សហគ្រាស គ្រឹះស្ថាន និងកម្មករនិយោជិត តាមបណ្តាវាជធានី-ខេត្តបានចំនួន ២ ១២៤ សហគ្រាស និងមានកម្មករនិយោជិតចំនួន ៦៥ ០៨០ នាក់ ស្រីចំនួន ៣៥ ៩៣៩នាក់ ក្នុងនោះវាជធានីភ្នំពេញមាន ចំនួន ១ ៣៥៣សហគ្រាស មានកម្មករនិយោជិតចំនួន ៥៨ ៧២៨នាក់ ស្រីចំនួន ៣២ ៤៧១នាក់ និង ថ្នាក់ខេត្តមានចំនួន ៧៧១សហគ្រាស មានកម្មករនិយោជិតចំនួន ៦ ៣៥២នាក់ ស្រីចំនួន ៣ ៤៦៨នាក់។

រូបភាពទី១. សកម្មភាពនៃការចុះបញ្ជីកា និងបង់ភាគទាននៅ ប.ស.ស



ក្រាហ្វិកទី១. ស្ថានភាពសហគ្រាស គ្រឹះស្ថាន ចុះបញ្ជីកាតាមរាជធានី-ខេត្ត ឆ្នាំ២០១៤ (ទិន្នន័យលំអិតសូមមើលក្នុងតារាង ឧបសម្ព័ន្ធទី២)



តារាងទី១.សហគ្រាសចុះបញ្ជីកា និងសមាជិកថ្នាក់កណ្តាល/ថ្នាក់ខេត្ត

សហគ្រាស ចុះ បញ្ជីកា និង សមាជិក សរុប									
បរិយាយ	សរុប			ថ្នាក់កណ្តាល			ថ្នាក់ខេត្ត		
	សហគ្រាស	សមាជិក	ស្រី	សហគ្រាស	សមាជិក	ស្រី	សហគ្រាស	សមាជិក	ស្រី
ឆ្នាំ២០០៨-ឆ្នាំ២០១៨	12,973	1,500,396	904,125	7,375	749,639	487,787	5,598	750,757	416,338
ឆ្នាំ២០០៨-ឆ្នាំ២០១៧	10,849	1,435,316	868,186	6,022	690,911	455,316	4,827	744,405	412,870
បម្រែបម្រួល (± %)	19.58%	4.53%	4.14%	22.47%	8.50%	7.13%	15.97%	0.85%	0.84%
សហគ្រាស ចុះ បញ្ជីកា និង សមាជិកថ្មី									
បរិយាយ	សរុប			ថ្នាក់កណ្តាល			ថ្នាក់ខេត្ត		
	សហគ្រាស	សមាជិក	ស្រី	សហគ្រាស	សមាជិក	ស្រី	សហគ្រាស	សមាជិក	ស្រី
ឆ្នាំ២០១៨	2,124	65,080	35,939	1,353	58,728	32,471	771	6,352	3,468
ឆ្នាំ២០១៧	2,118	299,045	70,159	909	44,405	20,561	1,209	254,640	49,598
បម្រែបម្រួល (± %)	0.28%	-78.24%	-48.77%	48.84%	32.26%	57.93%	-36.23%	-97.51%	-93.01%

ប្រភព៖ បេឡាជាតិរបបសន្តិសុខសង្គម ឆ្នាំ២០១៨ (ទិន្នន័យលំអិតសូមមើលក្នុងតារាង ឧបសម្ព័ន្ធទី៣)

តារាងទី២. បច្ចុប្បន្នភាពសហគ្រាស គ្រឹះស្ថាន និងកម្មវិនិយោគ

បច្ចុប្បន្នភាព សហគ្រាស គ្រឹះស្ថាន និងកម្មវិនិយោគ									
បរិយាយ	សរុប			ថ្នាក់កណ្តាល			ថ្នាក់ខេត្ត		
	សហគ្រាស	សមាជិក	ស្រី	សហគ្រាស	សមាជិក	ស្រី	សហគ្រាស	សមាជិក	ស្រី
ឆ្នាំ២០១៨	9,595	1,208,134	799,902	5,313	627,072	386,558	4,282	581,062	413,344
ឆ្នាំ២០១៧	8,507	1,182,849	787,547	4,435	627,637	389,029	4,072	555,212	398,518
បម្រែបម្រួល (± %)	12.79%	2.14%	1.57%	19.80%	-0.09%	-0.64%	5.16%	4.66%	3.72%

ប្រភព៖ បេឡាជាតិរបបសន្តិសុខសង្គម ឆ្នាំ២០១៨ (ទិន្នន័យលំអិតសូមមើលក្នុងតារាងឧបសម្ព័ន្ធទី៤)

តារាងទី៣. បច្ចុប្បន្នភាពសហគ្រាសវិស័យកាត់ដេរ និងផលិតស្បែកជើង ថ្នាក់កណ្តាល-ថ្នាក់ខេត្ត

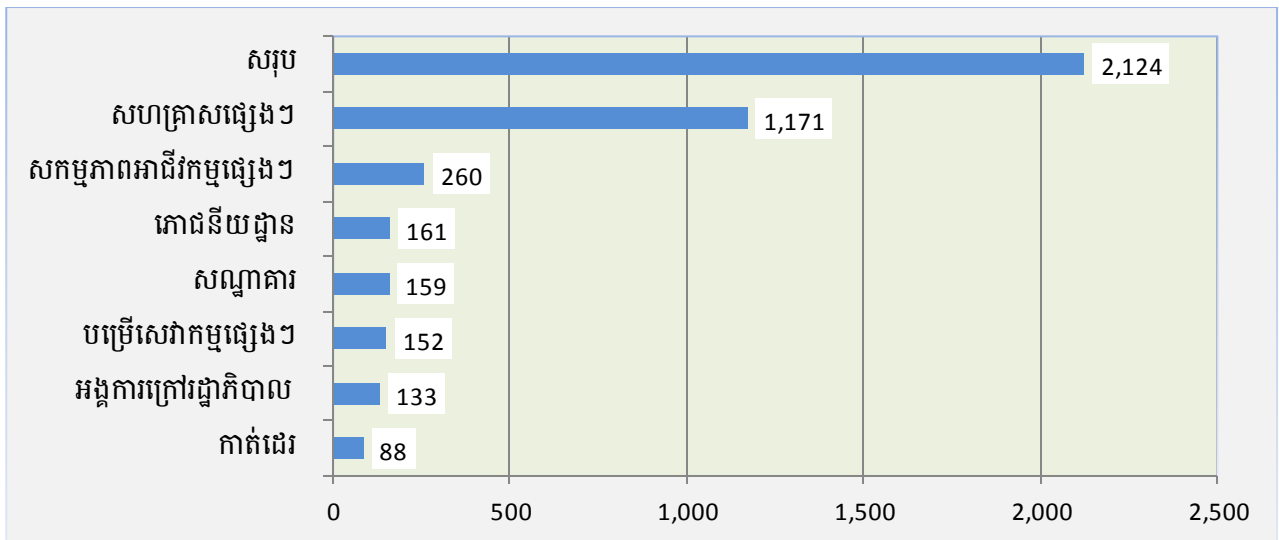
សហគ្រាសវិស័យកាត់ដេរ និងផលិតស្បែកជើង ថ្នាក់កណ្តាល - ថ្នាក់ខេត្ត									
បរិយាយ	សរុប			ថ្នាក់កណ្តាល			ថ្នាក់ខេត្ត		
	សហគ្រាស	សមាជិក	ស្រី	សហគ្រាស	សមាជិក	ស្រី	សហគ្រាស	សមាជិក	ស្រី
ឆ្នាំ២០១៨	1,038	809,485	663,989	611	368,659	301,413	427	440,826	362,576
ឆ្នាំ២០១៧	1,021	696,554	576,772	626	341,023	279,441	395	355,531	297,331
បម្រែបម្រួល (± %)	1.67%	16.21%	15.12%	-2.40%	8.10%	7.86%	8.10%	23.99%	21.94%

ប្រភព៖ បេឡាជាតិរបបសន្តិសុខសង្គម ឆ្នាំ២០១៨ (ទិន្នន័យលំអិតសូមមើលក្នុងតារាងឧបសម្ព័ន្ធទី៥)

១.១.២. ប្រភេទសហគ្រាស គ្រឹះស្ថាន ដែលបានចុះបញ្ជីកា

ក្នុងឆ្នាំ២០១៨ នេះ ប.ស.ស បានទទួលចុះបញ្ជីកាសហគ្រាស គ្រឹះស្ថាន ចំនួន ២ ១២៤ ក្នុងនោះសកម្មភាពអាជីវកម្មផ្សេងៗ ចំនួន ២៦០, វិស័យសណ្ឋាគារមាន ចំនួន ១៥៩, បម្រើសេវាកម្មផ្សេងៗ ចំនួន ១៥២, ភោជនីយដ្ឋាន ចំនួន ១៦១, កាត់ដេរ ចំនួន ៨៨, អង្គការក្រៅរដ្ឋាភិបាល ចំនួន ១៣៣ និងសហគ្រាសផ្សេងៗទៀតចំនួន ១ ១៧១។ (ទិន្នន័យលំអិតសូមអានក្នុងតារាងឧបសម្ព័ន្ធទី៦)

ក្រាហ្វិកទី២. ប្រភេទសហគ្រាសបានចុះបញ្ជីកា ឆ្នាំ២០១៨



១.១.៣. សហគ្រាសបិទទ្វារ និងផ្អាកដំណើរការ

តារាងទី៤. សហគ្រាសបិទទ្វារ និងផ្អាកដំណើរការ ថ្នាក់កណ្តាល-ថ្នាក់ខេត្ត

សហគ្រាសបិទទ្វារ និងផ្អាកដំណើរការ ថ្នាក់កណ្តាល-ថ្នាក់ខេត្ត									
បរិយាយ	សរុប			បិទទ្វារ			ផ្អាកដំណើរការ		
	សហគ្រាស	សមាជិក	ស្រី	សហគ្រាស	សមាជិក	ស្រី	សហគ្រាស	សមាជិក	ស្រី
ឆ្នាំ2018	1,036	39,795	23,584	566	32,316	21,390	470	7,479	2,194
ឆ្នាំ2017	499	37,269	26,438	429	31,572	22,169	70	5,697	4,269
បម្រែបម្រួល (± %)	107.62%	6.78%	-10.80%	31.93%	2.36%	-3.51%	571.43%	31.28%	-48.61%

ប្រភព៖ បេឡាជាតិរបបសន្តិសុខសង្គម ឆ្នាំ2018 (ទិន្នន័យលំអិតសូមមើលក្នុងតារាងឧបសម្ព័ន្ធទី៧)

ជាការគួរឱ្យកត់សំគាល់ ក្នុងចំណោមសហគ្រាស គ្រឹះស្ថាន ដែលបានឈប់ដំណើរការខាងលើរហូតមកដល់ពេលនេះ មានសហគ្រាស គ្រឹះស្ថាន មួយចំនួនបានបើកដំណើរការឡើងវិញហើយ ដែលក្នុងនោះ មួយចំនួនបានប្តូរឈ្មោះ មួយចំនួនទៀតបានប្តូរម្ចាស់ ដែលភាគច្រើនជាសិប្បកម្ម, ឡឥដ្ឋ, ភោជនីយដ្ឋាន ,.....ដែលមានទីតាំងនៅឆ្ងាយ។

១.១.៤. ការងារភាគទាន

ក្នុងចំនួនសហគ្រាស គ្រឹះស្ថាន និងកម្មករនិយោជិតទាំងអស់ ដែលបានចុះបញ្ជីកា បេឡាជាតិ របបសន្តិសុខសង្គម បានដាក់ឱ្យជាប់ភាគទានចំនួន ៨ ៧២៣សហគ្រាស ហើយក្នុងនោះ សហគ្រាស បានបង់ភាគទាន មានចំនួន ៧ ៨៨៧មានកម្មករនិយោជិតចំនួន ១ ២៥៥ ៣៣៧នាក់ (ស្រី ៨៥៤ ២៨៣នាក់) គិតជាភាគរយសហគ្រាស ដែលបានបង់ភាគទានមានចំនួន ៩០,៤២ភាគរយ។

តារាងទី ៥៖ ចំនួនសហគ្រាស គ្រឹះស្ថាន និងកម្មករនិយោជិត បានបង់ភាគទាន

បរិយាយ	សហគ្រាស ជាប់ភាគទាន (មធ្យមភាគ)	សហគ្រាស បានបង់ ភាគទាន (មធ្យមភាគ)	កម្មករនិយោជិត(មធ្យមភាគ)		ភាគទាន (លានរៀល)	ភាគរយសហគ្រាស បានបង់ភាគទាន
			សរុប	ស្រី		
ឆ្នាំ2018	8,723	7,887	1,255,337	854,283	112.35	90.42%
ឆ្នាំ2017	6,866	6,104	1,156,675	793,085	91.88	89.00%
បម្រែបម្រួល (± %)	27.05%	29.21%	8.53%	7.72%	22.28%	1.60%

ប្រភព៖ បេឡាជាតិ របបសន្តិសុខសង្គម ឆ្នាំ 2018

១.២. ការងារអធិការកិច្ច និងកិច្ចការនីតិកម្ម

ការងារអធិការកិច្ច និងកិច្ចការនីតិកម្ម មានមុខងារក្នុងការធានាឱ្យមានការអនុវត្តច្បាប់ស្តីពី របបសន្តិសុខសង្គមសម្រាប់ជនទាំងឡាយដែលស្ថិតនៅក្រោមបទប្បញ្ញត្តិនៃច្បាប់ស្តីពីការងារ និងបទបញ្ជា ផ្សេងៗជាធរមាន។ ផ្នែកនេះផ្តោតជាសំខាន់លើការងារមួយចំនួនមានជាអាទិ៍ ការចុះពន្យល់ណែនាំម្ចាស់ សហគ្រាស គ្រឹះស្ថាន ស្តីពីការអនុវត្តគោលនយោបាយអនុវត្តរបបសន្តិសុខសង្គម ដើម្បីឱ្យមានការចុះ បញ្ជីកា និងបង់ភាគទាននៅ ប.ស.ស, ការចុះអង្កេតគ្រោះថ្នាក់ការងារ, ការអង្កេតអំពីស្ថានភាពរបស់អ្នក រស់នៅក្នុងបន្ទុករបស់ជនរងគ្រោះ, ការពង្រឹងការអនុវត្តច្បាប់តាមរយៈការធ្វើអធិការកិច្ច, ការដាក់កំហិត, ការពិន័យ និងការដាក់បណ្តឹងទៅតុលាការ ក្នុងករណីសហគ្រាស គ្រឹះស្ថាន មិនព្រមអនុវត្តតាមច្បាប់។

១.២.១. ការងារអធិការកិច្ច

លទ្ធផលចុះអធិការកិច្ច ឆ្នាំ២០១៨ សរុបចំនួន ៦ ៤៨១លើក ស្មើនឹង ១៨ ៤៧០ដង/សហគ្រាស ក្នុងនោះបានដាក់ពិន័យមិនបង់ភាគទានចំនួន ១៧សហគ្រាស និងសហគ្រាសដែលប្តឹងទៅតុលាការមាន ចំនួន ០១សហគ្រាស។

១.២.១.១. ការចុះអធិការកិច្ចការងារតែមួយ

តារាងទី ៦. ការចុះអធិការកិច្ចចុះបញ្ជីកា

អធិការកិច្ចចុះបញ្ជីកា															
ល.រ	សកម្មភាព	ឆ្នាំ២០១៨						ឆ្នាំ២០១៧						បម្រែបម្រួល(± %)	
		លើក (ដង)			សហគ្រាស			លើក (ដង)			សហគ្រាស			លើក (1-3)/3*100	សហគ្រាស (2-4)/4*100
		ស្នាក់ការ កណ្តាល	សាខា ខណ្ឌ-ខេត្ត	សរុប(1)	ស្នាក់ការ កណ្តាល	សាខា ខណ្ឌ-ខេត្ត	សរុប(2)	ស្នាក់ការ កណ្តាល	សាខា ខណ្ឌ-ខេត្ត	សរុប(3)	ស្នាក់ការ កណ្តាល	សាខា ខណ្ឌ-ខេត្ត	សរុប(4)		
1	ចុះស្រាវជ្រាវសហគ្រាស គ្រឹះស្ថានថ្មី	46	141	187	330	459	789	93	505	598	304	869	1,173	-68.73%	-32.74%
2	ចុះចែកលិខិតជូនដំណឹងអធិការកិច្ច	75	132	207	396	497	893	17	151	168	33	375	408	23.21%	118.87%
3	ចុះអធិការកិច្ចចុះបញ្ជីកា	222	119	341	418	227	645	21	119	140	49	196	245	143.57%	163.27%
4	បានដាក់លិខិតដាក់កំហិត	-	-	-	-	-	-	10	51	61	20	69	89	-100.00%	-100.00%
5	ចុះអធិការកិច្ចពាក់ព័ន្ធនឹង	-	1	1	-	1	1	2	3	5	2	3	5	-80.00%	-80.00%
6	សម្របសម្រួលចុះបញ្ជីកា	1	101	102	1	101	102	10	242	252	28	245	273	-59.52%	-62.64%
សរុបលទ្ធផលនៃការចុះអធិការកិច្ច		344	494	838	1,145	1,285	2,430	153	1,071	1,224	436	1,757	2,193	-31.54%	10.81%

តារាងទី ៧. ការងារចុះអធិការកិច្ចតែមួយ

ការងារចុះអធិការកិច្ចការងារតែមួយ															
ល.រ	សកម្មភាព	ឆ្នាំ២០១៨						ឆ្នាំ២០១៧						បម្រែបម្រួល(± %)	
		លើក (ដង)			សហគ្រាស			លើក (ដង)			សហគ្រាស			លើក (1-3)/3*100	សហគ្រាស (2-4)/4*100
		ស្នាក់ការ កណ្តាល	សាខា ខណ្ឌ-ខេត្ត	សរុប(1)	ស្នាក់ការ កណ្តាល	សាខា ខណ្ឌ-ខេត្ត	សរុប(2)	ស្នាក់ការ កណ្តាល	សាខា ខណ្ឌ-ខេត្ត	សរុប(3)	ស្នាក់ការ កណ្តាល	សាខា ខណ្ឌ-ខេត្ត	សរុប(4)		
1	ចុះអធិការកិច្ចសាមញ្ញទី១	-	-	-	-	-	-	-	247	247	-	250	250	-100%	-100%
2	ចុះអធិការកិច្ចសាមញ្ញទី២	-	-	-	-	-	-	-	13	13	-	13	13	-100%	-100%
3	ចុះអធិការកិច្ចសាមញ្ញ	1,057	199	1,256	1,057	289	1,346	-	-	-	-	-	-	100%	100%
4	ចុះអធិការកិច្ចពិសេស	32	5	37	32	5	37	-	21	21	-	21	21	0%	76%
5	ចុះអធិការកិច្ចក្រៅកម្មវិធី	2	-	2	5	-	5	-	-	-	-	-	-	100%	100%
សរុបលទ្ធផលនៃការចុះអធិការកិច្ច		1,091	204	1,295	1,094	294	1,388	-	281	281	-	284	284	361%	389%

១.២.១.២. ការចុះអធិការកិច្ចទារភាគទាន

តារាងទី ៨. ការងារចុះអធិការកិច្ចទារភាគទាន

ការងារចុះអធិការកិច្ចទារភាគទាន															
ល.រ	សកម្មភាព	ឆ្នាំ២០១៨						ឆ្នាំ២០១៧						បម្រែបម្រួល(± %)	
		លើក (ដង)			សហគ្រាស			លើក (ដង)			សហគ្រាស			លើក (1-3)/3*100	សហគ្រាស (2-4)/4*100
		ស្នាក់ការ កណ្តាល	សាខា ខណ្ឌ-ខេត្ត	សរុប(1)	ស្នាក់ការ កណ្តាល	សាខា ខណ្ឌ-ខេត្ត	សរុប(2)	ស្នាក់ការ កណ្តាល	សាខា ខណ្ឌ-ខេត្ត	សរុប(3)	ស្នាក់ការ កណ្តាល	សាខា ខណ្ឌ-ខេត្ត	សរុប(4)		
1	ចុះអធិការកិច្ចពាក់ព័ន្ធនឹង ៣០ថ្ងៃ	-	-	-	-	-	-	-	10	10	-	10	10	-100.00%	-100.00%
2	ចុះអធិការកិច្ចទារភាគទាន	280	19	299	513	38	551	13	42	55	27	102	129	443.64%	327.13%
3	បានដាក់លិខិតដាក់កំហិត	-	-	-	-	-	-	16	72	88	21	125	146	-100.00%	-100.00%
4	សម្របសម្រួលបង់ភាគទាន	-	-	-	-	-	-	49	18	67	61	46	107	-100.00%	-100.00%
5	ចុះអធិការកិច្ចពិន័យរាប់កម្មករ	7	9	16	7	10	17	22	29	51	22	41	63	-68.63%	-73.02%
6	ពិន័យចេញដោយនាយក ប.ស.ស	4	-	4	4	-	4	2	-	2	2	-	2	100.00%	100.00%
7	អធិការកិច្ចទារភាគទានពាក់ព័ន្ធនឹង	1	-	1	1	-	1	33	-	33	33	-	33	-96.97%	-96.97%
8	ចែកលិខិតជូនដំណឹងដាច់ភាគទាន	171	50	221	1,170	235	1,405	-	-	-	-	-	-	100.00%	100.00%
9	ចែកលិខិតពិន័យទារភាគទាន	-	28	28	-	93	93	-	-	-	-	-	-	100.00%	100.00%
10	ចែកលិខិតទារភាគទាន	151	120	271	915	677	1,592	-	-	-	-	-	-	100.00%	100.00%
11	សហគ្រាសគ្រឹះស្ថាន ដែលប្តឹងទៅតុលាការ	1	-	1	1	-	1	-	-	-	-	-	-	100.00%	100.00%
សរុបការងារចុះអធិការកិច្ចទារភាគទាន		615	226	841	2,611	1,053	3,664	135	171	306	166	324	490	174.84%	647.76%

១.២.១.៣. ការងារផ្សេងៗផ្នែកអធិការកិច្ច

តារាងទី ៩. ការងារផ្សេងៗផ្នែកអធិការកិច្ច															
អធិការកិច្ចផ្សេងៗ															
ល.រ	សកម្មភាព	ឆ្នាំ២០១៨						ឆ្នាំ២០១៧						បម្រែបម្រួល(± %)	
		លើក (ដង)			សហគ្រាស			លើក (ដង)			សហគ្រាស				
		ស្នាក់ការកណ្តាល	សាខាខេត្ត	សរុប (1)	ស្នាក់ការកណ្តាល	សាខាខេត្ត	សរុប (2)	ស្នាក់ការកណ្តាល	សាខាខេត្ត	សរុប (3)	ស្នាក់ការកណ្តាល	សាខាខេត្ត	សរុប (4)	លើក (1-3)/3*100	សហគ្រាស (2-4)/4*100
1	ចុះពិនិត្យសហគ្រាស គ្រឹះស្ថានសង្ឃឹម-ប៊ីកប៊ូប៊ូ	153	149	302	441	298	739	98	-	98	145	-	145	208.16%	409.66%
2	ចុះចែកវិញ្ញាបនបត្រសហគ្រាស គ្រឹះស្ថាន	49	163	212	102	428	530	53	-	53	78	-	78	300.00%	579.49%
3	ចុះចែកលិខិតទោស និងប្រាក់ពិន័យ ព្រមទាំងការប្រាក់	68	19	87	513	61	574	176	-	176	345	-	345	-50.57%	66.38%
4	ចុះទារជាយករណ៍បរិក្ខារការងារ	233	199	432	1,018	708	1,726	114	-	114	179	-	179	278.95%	864.25%
5	ចែកលិខិតជូនដំណឹងស្តីពីការចុះបញ្ជី	-	-	-	-	-	-	3	-	3	16	-	16	-100.00%	-100.00%
6	ចែកលិខិតការិយបញ្ជី និងភាគទាន	-	-	-	-	-	-	78	-	78	147	-	147	-100.00%	-100.00%
7	ពិនិត្យមើលករណីសហគ្រាសសុំផ្អាកអាជីវកម្ម	-	-	-	-	-	-	14	-	14	20	-	20	-100.00%	-100.00%
8	ពិនិត្យមើលករណីសហគ្រាសសុំផ្អាកភាគទាន	20	8	28	32	9	41	11	-	11	14	-	14	154.55%	192.86%
9	ពិនិត្យអត្ថប្រយោជន៍ ប.ស.ស	40	195	235	80	260	340	39	-	39	64	-	64	502.56%	431.25%
10	ចែកលិខិតភាគទានផ្នែកបរិក្ខារការងារ	-	-	-	-	-	-	31	-	31	57	-	57	-100.00%	-100.00%
11	ចែកលិខិតជូនដំណឹងអំពីការត្រួតពិនិត្យរបស់និយោជក និងកម្មករនិយោជិតក្នុងរបបថែទាំសុខភាព	122	45	167	928	243	1,171	20	-	20	37	-	37	735.00%	3,064.86%
12	អធិការទោសភាគទាន ផ្នែកបរិក្ខារការងារ	-	-	-	-	-	-	9	-	9	9	-	9	-100.00%	-100.00%
13	ចុះអធិការសង្ឃឹមចាក់កម្មករនិយោជិត	-	-	-	-	-	-	4	-	4	12	-	12	-100.00%	-100.00%
14	ចុះពិនិត្យលើកិច្ចសន្យាភាគទានផ្នែកបរិក្ខារការងាររបស់សហគ្រាស	63	67	130	578	140	718	15	-	15	21	-	21	766.67%	3,319.05%
15	ចុះពិនិត្យប័ណ្ណសាលប័ត្រព័ត៌មាន	25	7	32	136	12	148	10	-	10	16	-	16	220.00%	825.00%
17	ចែកលិខិតសម្របសម្រួលកំណត់អត្តសញ្ញាណ	11	27	38	87	124	211	119	-	119	452	-	452	-68.07%	-53.32%
18	ប្រជុំស្នងការសម្របសម្រួល និងពិនិត្យអត្ថប្រយោជន៍ សម្រាប់ការចុះកំណត់អត្តសញ្ញាណកម្មករនិយោជិតផ្នែកថែទាំសុខភាព	-	-	-	-	-	-	221	-	221	396	-	396	-100.00%	-100.00%
19	ការងារផ្សេងៗសហគ្រាសគ្រឹះស្ថាន	-	99	99	-	150	150	94	-	94	175	-	175	5.32%	-14.29%
20	ចុះពិនិត្យសុខភាពសហគ្រាស	5	14	19	6	16	22	1	-	1	1	-	1	1800.00%	2,100.00%
21	អង្គការជាយករណ៍បរិក្ខារការងារ (ការងារថែទាំម៉ាស៊ីនរបស់មន្ត្រីអធិការ)	14	309	323	-	-	-	32	-	32	-	-	-	909.38%	0.00%
22	ចុះសម្របសម្រួល និងដោះស្រាយករណីកម្មករនិយោជិតតាំងពីមូលដ្ឋានសុខាភិបាល	-	66	66	-	77	77	2	-	2	2	-	2	3200.00%	3,750.00%
23	ចុះសម្របសម្រួលការងារ និងពិនិត្យលើកិច្ចសន្យាភាគទានរបស់មន្ត្រី-បុគ្គលិក សាខា ប.ស.ស ខេត្ត	-	-	-	-	-	-	2	-	2	3	-	3	-100.00%	-100.00%
24	ចុះចែកលិខិតប្រជុំស្នងការយល់ស្របលើយល់ព័ត៌មានវិទ្យុ	70	14	84	200	230	430	1	-	1	2	-	2	8300.00%	21,400.00%
25	ចុះចែកលិខិតអញ្ជើញសហគ្រាស គ្រឹះស្ថាន ដើម្បីចុះចែកលិខិតចាប់ពី ០១នាក់ ឡើងទៅ មកចុះបញ្ជីនៅ ប.ស.ស	-	6	6	-	27	27	426	-	426	12,471	-	12,471	-98.59%	-99.78%
27	ចុះចែកលិខិតអញ្ជើញសហគ្រាសមកសិក្សាពីកិច្ចសន្យាភាគទាន និងផ្តល់របាយការណ៍កម្មករនិយោជិតផ្នែកថែទាំសុខភាព	-	-	-	-	-	-	10	-	10	28	-	28	-100.00%	-100.00%
28	ចែកលិខិតជូនដំណឹងសហគ្រាសគ្រឹះស្ថានដែលជាប់ភាគទានថែទាំសុខភាព របស់ការិយាល័យថែទាំសុខភាព	-	-	-	-	-	-	25	-	25	64	-	64	-100.00%	-100.00%
29	ចែកលិខិតអញ្ជើញចុះបញ្ជីសម្របសម្រួលរបស់ការិយាល័យគោលនេត្រ	-	12	12	-	131	131	-	-	-	-	-	-	100.00%	0.00%
30	សម្របសម្រួលចុះបញ្ជី	32	175	207	57	330	387	-	-	-	-	-	-	100.00%	0.00%
31	សម្របសម្រួលបង់ភាគទាន	15	415	430	50	1,346	1,396	-	-	-	-	-	-	100.00%	0.00%
សរុបអធិការកិច្ចផ្សេងៗ		920	1,989	2,909	4,228	4,590	8,818	1,614	-	1,614	14,766	-	14,766	80.24%	-40.28%

ការងារចុះសម្របសម្រួល និងពិនិត្យសហគ្រាស គ្រឹះស្ថាន (ចុះបើកផ្លូវ) ដើម្បីកំណត់អត្តសញ្ញាណកម្មករនិយោជិតសម្រាប់របបសន្តិសុខសង្គមផ្នែកថែទាំសុខភាព តាមសាខា ប.ស.ស ខេត្ត-ខណ្ឌ មានដូចជា រាជធានីភ្នំពេញ, ខេត្តកណ្តាល, ខេត្តស្វាយរៀង, ខេត្តកំពង់ស្ពឺ, ខេត្តកំពង់ឆ្នាំង, ខេត្តព្រះសីហនុ, ខេត្តកំពង់ចាម, ខេត្តព្រៃវែង, ខេត្តកោះកុង, ខេត្តតាកែវ, ខេត្តកំពត និងខេត្តត្បូងឃ្មុំ សរុបចំនួន ៥៩៨លើក ស្មើនឹង ១ ៨៧០សហគ្រាស។

១.២.១.៤. ការងារអង្កេតហានិភ័យការងារ

១.២.១.៤.១. របាយការណ៍ហានិភ័យការងារ និងលទ្ធផលអង្កេត

តារាងទី ១០. របាយការណ៍ហានិភ័យការងារ និងលទ្ធផលអង្កេត

របាយការណ៍ហានិភ័យការងារ និងលទ្ធផលអង្កេត								
សកម្មភាព	ឆ្នាំ២០១៨			ឆ្នាំ២០១៧			បម្រែបម្រួល(± %) (1-2)/2*100	
	ថ្នាក់កណ្តាល	ថ្នាក់ខេត្ត	សរុប (1)	ថ្នាក់កណ្តាល	ថ្នាក់ខេត្ត	សរុប (2)		
របាយការណ៍ហានិភ័យការងារ	13,119	21,701	34,820	22,105	25,391	47,496	-26.69%	
លទ្ធផលអង្កេត	ថ្មី	7,870	8,394	16,264	13,427	12,116	25,543	-36.33%
	ចាស់	6,095	13,057	19,152	8,056	13,435	21,491	-10.88%
	សរុប	13,965	21,451	35,416	21,483	25,551	47,034	-24.70%

ប្រភព៖ បេឡាជាតិ របបសន្តិសុខសង្គម ឆ្នាំ 2018 (ទិន្នន័យក្នុងឧបសម្ព័ន្ធទ ៨)

១.២.១.៤.២. ស្ថានភាពហានិភ័យការងារ

បានទទួលរបាយការណ៍ហានិភ័យការងារចំនួន ៣៤ ៨២០នាក់ ក្នុងនោះអង្កេតបានចំនួន ៣៥ ៤១៦នាក់ គ្រោះថ្នាក់ការងារសរុបចំនួន ៣៣ ៧១២នាក់ ស្រី ២៤ ៦១៩នាក់ រួមមានគ្រោះថ្នាក់នៅកន្លែងធ្វើការមានចំនួន ២៤ ២០១នាក់ ស្រី ១៨ ៧៩៤នាក់ និងគ្រោះថ្នាក់នៅពេលធ្វើដំណើរមានចំនួន ៩ ៥១១នាក់ ស្រី ៥ ៨២៥នាក់ និងមិនមែនគ្រោះថ្នាក់ការងារមានចំនួន ១ ៧០៤នាក់ ស្រី ១ ៣៩៧នាក់។ (ព័ត៌មាននេះដូចក្នុងតារាងទី១២)

១.២.១.៤.៣. អង្កេតសិទ្ធិទទួលបានតាវកាលិកឧត្តរជីវី

តារាងទី ១១. អង្កេតសិទ្ធិទទួលបានតាវកាលិកឧត្តរជីវី

សកម្មភាព	តាវកាលិកឧត្តរជីវី (ឯកសារ)		
	អង្កេត	បានផ្តល់	មិនបានផ្តល់
ឆ្នាំ២០១៨	238	155	83
ឆ្នាំ២០១៧	185	125	60
បម្រែបម្រួល(± %)	28.65%	24.00%	38.33%

ប្រភព៖ បេឡាជាតិ របបសន្តិសុខសង្គម ឆ្នាំ 2018

១.២.២. ការងារនីតិកម្ម

បានចុះធ្វើការផាកពិន័យការចុះបញ្ជីកា សហគ្រាស គ្រឹះស្ថាន ចំនួន ១៥សហគ្រាស ផាកពិន័យមិនបង់ភាគទាន សហគ្រាស គ្រឹះស្ថាន ចំនួន ១៧ សហគ្រាស និងបន្តតាមដាននីតិវិធីតាមផ្លូវច្បាប់ចំពោះសហគ្រាស គ្រឹះស្ថាន ចំនួន ០១ ដែលបានប្តឹងទៅសាលាដំបូងរាជធានីភ្នំពេញ ដែលមានកំហុសទាក់ទងនឹងការរាយការណ៍ចំនួនកម្មករនិយោជិតមក ប.ស.ស មិនត្រឹមត្រូវ, ការប្រកាសប្រាក់ឈ្នួលមិនត្រឹមត្រូវ, ការមិនបង់ភាគទាន, ការជំទាស់នឹងការអនុវត្តមុខងារអធិការ ប.ស.ស ព្រមទាំងពិន័យផ្សេងៗទៀតជាដើម។

១.៣. ការផ្តល់សេវាតាវកាលិក

ថ្វីត្បិតចំនួនគ្រោះថ្នាក់ការងារបានបន្តកើតមានជាបន្តបន្ទាប់ក្តីក៏ដោយ ប.ស.ស បានរៀបចំអភិវឌ្ឍន៍បែបបទការងារ និងបានពង្រីកយន្តការនៃការផ្តល់តាវកាលិកឱ្យកាន់តែមានភាពងាយស្រួលទូលំទូលាយបន្ថែមទៀត ដើម្បីឱ្យកម្មករនិយោជិត ដែលទទួលរងនូវគ្រោះថ្នាក់ការងារទទួលបានសេវាប្រកប

ដោយប្រសិទ្ធភាព និងទាន់ពេលវេលា។ តាមរយៈនេះ ប.ស.ស បានបង្កើត និងដាក់ឱ្យប្រើប្រាស់នូវប្រព័ន្ធ គ្រប់គ្រងទិន្នន័យទាមទារតារាងកាលិកហានិភ័យការងារ ដែលប្រព័ន្ធនេះអាចគ្រប់គ្រងបាននូវរបាយការណ៍ ហានិភ័យការងារ ការអង្កេត និងការគណនាតារាងកាលិក ដែលវាបានពន្លឿនក្នុងការផ្តល់តារាងកាលិក និង មានភាពត្រឹមត្រូវ។ ប.ស.ស ក៏បានពង្រីកការចុះកិច្ចព្រមព្រៀងជាមួយមន្ទីរពេទ្យសាធារណៈ និងឯកជនបាន ចំនួន ១៥៦មូលដ្ឋាន និងបានដាក់ភ្នាក់ងារឱ្យប្រចាំការនៅតាមមន្ទីរពេទ្យបានមួយចំនួនសម្រាប់ជួយ សម្របសម្រួលដល់ជនរងគ្រោះ ដែលជាសមាជិករបស់ ប.ស.ស ឱ្យទទួលបានការសម្រាកព្យាបាល និង ងាយស្រួលទទួលបានសេវានៅកន្លែងដែលជិតបំផុត។ មួយវិញទៀតក្នុងករណីមានគ្រោះថ្នាក់ធ្ងន់ធ្ងរ ប.ស.ស បានបញ្ជូនមន្ត្រីទៅដល់កន្លែងគ្រោះថ្នាក់ផ្ទាល់ ដើម្បីជួយសម្របសម្រួល និងធ្វើអន្តរាគមន៍បានទាន់ពេល វេលា។

១.៣.១. របាយការណ៍ហានិភ័យការងារ

សម្រាប់ឆ្នាំ២០១៨ នេះ ប.ស.ស បានទទួលរបាយការណ៍ហានិភ័យការងារពីបណ្តាសហគ្រាស គ្រឹះស្ថាន តាមបណ្តាអាជ្ញាធរនី-ខេត្ត នៅទូទាំងប្រទេសមានចំនួន ៣១ ៧៩០ករណី មានកម្មករនិយោជិត ចំនួន ៣៤ ៨២០នាក់ ស្រីចំនួន ២៥ ៥២៨នាក់ ហើយតាមរយៈលទ្ធផលនៃការអង្កេតហានិភ័យការងារ មានចំនួន ៣៣ ៧១២នាក់ ស្រីចំនួន ២៤ ៦១៩នាក់។

តារាងទី១២៖ ស្ថានភាពហានិភ័យការងារ

	ស្ថានភាពរបាយការណ៍ហានិភ័យការងារ			លទ្ធផលអង្កេតហានិភ័យការងារ (នាក់)								មិនមែនហានិភ័យ ការងារ (នាក់)	
	ទទួលបានរបាយការណ៍ ហានិភ័យការងារ (នាក់)	សមាជិក សរុប	ផលរៀប	សរុប		ស្រាល		ធ្ងន់		ស្លាប់		សរុប	ស្រី
				ហានិភ័យការងារ សរុប	ស្រី	រួសស្រាល	ស្រី	រួសធ្ងន់	ស្រី	ស្លាប់	ស្រី		
ឆ្នាំ2018	34,820	1,500,396	2.32%	33,712	24,619	30,790	23,111	2,715	1,442	207	66	1,704	1,397
ឆ្នាំ2017	47,496	1,435,316	3.31%	45,882	34,773	42,716	33,029	2,944	1,671	222	73	1,152	909
បម្រែបម្រួល (± %)		-29.87%		-26.52%	-29.20%	-27.92%	-30.03%	-7.78%	-13.70%	-6.76%	-9.59%	47.92%	53.69%

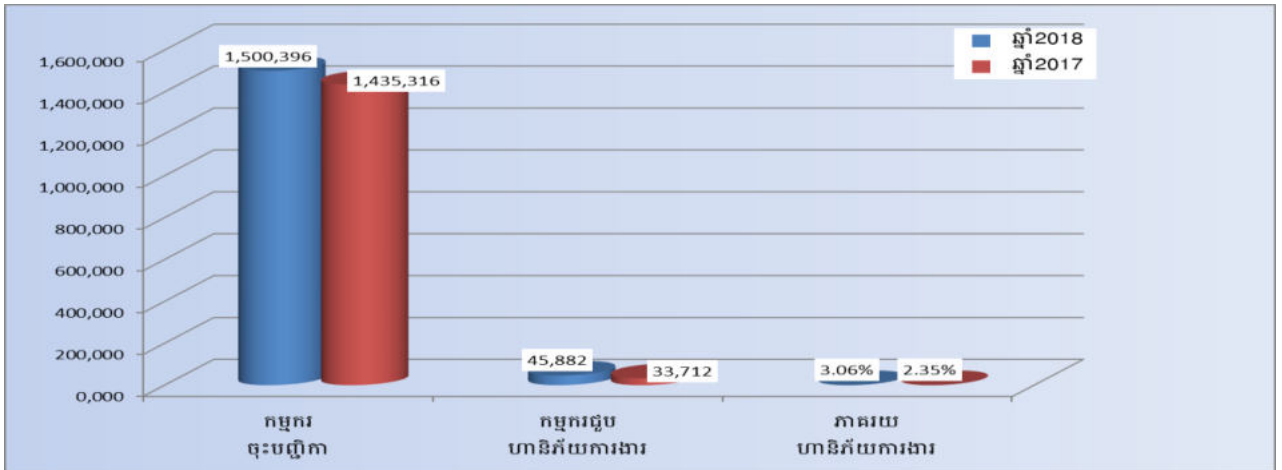
ប្រភព៖ បេឡាពាទិរបបសន្តិសុខសង្គម ឆ្នាំ2018 (ទិន្នន័យលំអិតសូមមើលក្នុងតារាងឧបសម្ព័ន្ធទី៩)

តារាងទី១៣៖ លទ្ធផលអង្កេតហានិភ័យការងារ

បរិយាយ	លទ្ធផលអង្កេតហានិភ័យការងារ (នាក់)							
	ហានិភ័យការងារសរុប		គ្រោះថ្នាក់កន្លែងធ្វើការ		គ្រោះថ្នាក់ពេលធ្វើដំណើរ		ជំងឺវិជ្ជាជីវៈ	
	សរុប	ស្រី	សរុប	ស្រី	សរុប	ស្រី	សរុប	ស្រី
ឆ្នាំ2018	33,712	24,619	24,201	18,794	9,511	5,825	-	-
ឆ្នាំ2017	45,882	34,773	34,567	27,736	11,300	7,024	15	13
បម្រែបម្រួល (± %)	-26.52%	-29.20%	-29.99%	-32.24%	-15.83%	-17.07%	-100.00%	-100.00%

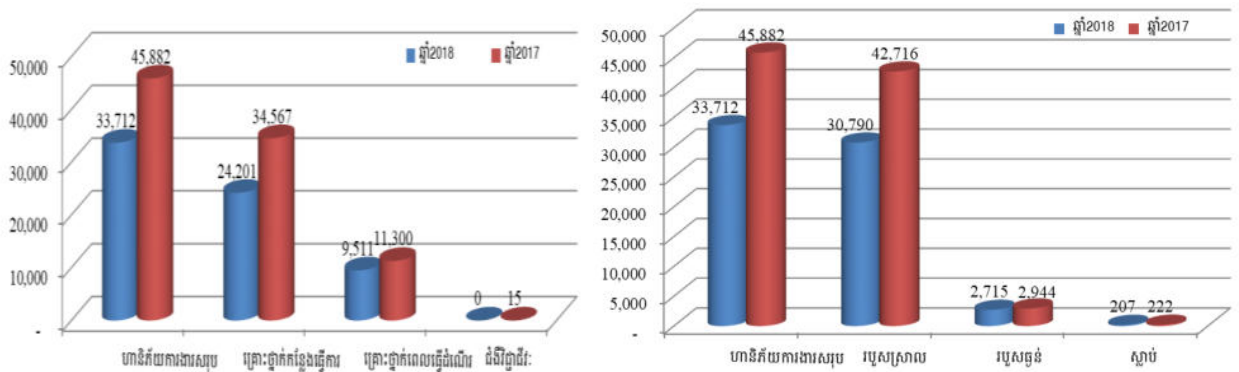
ប្រភព៖ បេឡាពាទិរបបសន្តិសុខសង្គម ឆ្នាំ2018 (ទិន្នន័យលំអិតសូមមើលក្នុងតារាងឧបសម្ព័ន្ធទី១០)

១.៣.២. ប្រៀបធៀបស្ថានភាពហានិភ័យការងារឆ្នាំ២០១៨ និងឆ្នាំ២០១៧
ក្រាហ្វិកទី៣. ចំនួនកម្មករនិយោជិតបានចុះបញ្ជី និងចំនួនហានិភ័យការងារ (នាក់)



តាមក្រាហ្វិកខាងលើបានបង្ហាញឱ្យឃើញថា កម្មករជួបហានិភ័យការងារឆ្នាំ២០១៨ បើធៀបជាមួយឆ្នាំ២០១៧ មានការថយចុះចំនួន ១២ ១៧០នាក់ រីឯភាគរយហានិភ័យការងារឆ្នាំ២០១៨ ធៀបជាមួយឆ្នាំ២០១៧ មានការថយចុះចំនួន ០,៧១ភាគរយ។

ក្រាហ្វិកទី៤. ស្ថានភាពហានិភ័យការងារតាមប្រភេទ និងកម្រិតរបួស(នាក់)



ស្ថានភាពហានិភ័យការងារនៅឆ្នាំ២០១៨ មានការថយចុះចំពោះគ្រោះថ្នាក់នៅកន្លែងធ្វើការ ចំនួន ១០ ៣៦៦នាក់ ស្មើនឹង ២៩,៩៩ភាគរយ, កម្រិតរបួសស្រាលថយចុះចំនួន ១១ ៩២៦នាក់ ស្មើនឹង ២៨ភាគរយ, របួសធ្ងន់ថយចុះចំនួន ២២៩នាក់ ស្មើនឹង ៧,៧៨ភាគរយ និងស្លាប់ថយចុះចំនួន ១៥នាក់ស្មើនឹង ៦,៧៦ភាគរយ ចំពោះស្ថានភាពហានិភ័យការងារនៅពេលធ្វើដំណើរមានការថយចុះចំនួន ១ ៧៨៩នាក់ ស្មើនឹង ១៥,៨៣ភាគរយ បើធៀបនឹងឆ្នាំ២០១៧ និងជំងឺវិជ្ជាជីវៈមានការថយចុះ ១០០ភាគរយក្នុងឆ្នាំ ២០១៨។ (ទិន្នន័យអំពីចំណាត់ថ្នាក់ហានិភ័យការងារសូមមើលក្នុងឧបសម្ព័ន្ធទី១១)

១.៣.៣. ការទាមទារតាវកាលិកហានិភ័យការងារ

តាមរយៈនៃការទាមទារតាវកាលិក ប.ស.ស ឆ្នាំ២០១៨ ផ្អែកតាមតារាងទី១៤ បានទទួលការទាមទារតាវកាលិកហានិភ័យការងារសរុបចំនួន ១៧ ៨៨៧នាក់ ស្រីចំនួន ១២ ១៤០នាក់ ស្មើនឹង ២៩ ៥១២ ឯកសារ បើប្រៀបធៀបនឹងឆ្នាំ២០១៧ ការទាមទារតាវកាលិកមានតែចំនួន ៤០ ៩៥១ឯកសារ ដូច្នេះចំនួននេះមានការថយចុះ ១១ ៤៣៩ឯកសារ ស្មើនឹង ២៧,៩៣ភាគរយ។

តារាងទី ១៤. ការទាមទារតារកាលិកហានិភ័យការងារ

ការទាមទារតារកាលិកហានិភ័យការងារ				
ល.រ	ប្រភេទតារកាលិក	ការទាមទារ (ឯកសារ)		
		ឆ្នាំ2018	ឆ្នាំ2017	បម្រែបម្រួល(± %)
1	តារកាលិកថែទាំ និង ព្យាបាល	14,410	20,449	-29.53%
2	តារកាលិកបាត់បង់សមត្ថភាពបណ្តោះអាសន្ន	14,280	19,998	-28.59%
3	តារកាលិកបាត់បង់ អចិន្ត្រៃយ៍ក្រោម ២០% (វិភាជន៍)	455	144	215.97%
5	តារកាលិកឧត្តរជីវី	156	138	13.04%
6	វិភាជន៍បូជាសព	211	222	-4.95%
សរុប		29,512	40,951	-27.93%

ប្រភព៖ បេឡាជាតិ របបសន្តិសុខសង្គម ឆ្នាំ 2018

១.៣.៤. ការចំណាយតាមប្រភេទតារកាលិក

ក្នុងឆ្នាំ២០១៨ ផ្អែកតាមតារាងទី១៥ ប.ស.ស បានផ្តល់តារកាលិកហានិភ័យការងារបានចំនួន ៣០ ៥១៦ឯកសារ ថយចុះចំនួន ១៣ ៥៥៦ឯកសារ ស្មើនឹង ៣០,៧៦ភាគរយ ដែលមានចំនួនជនរងគ្រោះ ១៦ ៧៤៣នាក់ ស្រីចំនួន ១១ ៥៤៧នាក់ ថយចុះចំនួន ៦ ២៩៦នាក់ ស្មើនឹង ២៧,៣៣ភាគរយ បើប្រៀបធៀបនឹងឆ្នាំ២០១៧។

តារាងទី ១៥. ការផ្តល់តារកាលិកហានិភ័យការងារ

ការផ្តល់តារកាលិកហានិភ័យការងារ				
ល.រ	ប្រភេទតារកាលិក	ការផ្តល់តារកាលិក (ឯកសារ)		
		ឆ្នាំ2018	ឆ្នាំ2017	បម្រែបម្រួល(± %)
1	តារកាលិកព្យាបាល	10,979	16,277	-32.55%
2	តារកាលិកថែទាំ	4,084	5,116	-20.17%
3	តារកាលិកបាត់បង់សមត្ថភាពការងារបណ្តោះអាសន្ន	13,610	18,904	-28.00%
4	តារកាលិកបាត់បង់សមត្ថភាពការងារអចិន្ត្រៃយ៍ក្រោម ២០ % (វិភាជន៍)	181	132	37.12%
5	តារកាលិកបាត់បង់សមត្ថភាពការងារអចិន្ត្រៃយ៍លើ ២០ % (ធនលាភ)	767	1,230	-37.64%
6	វិភាជន៍បូជាសព	193	218	-11.47%
7	តារកាលិកឧត្តរជីវី	651	2,099	-68.99%
8	តារកាលិកអ្នកចាំថែរក្សា	51	96	-46.88%
សរុប		30,516	44,072	-30.76%

ប្រភព៖ បេឡាជាតិ របបសន្តិសុខសង្គម ឆ្នាំ 2018

តាមរយៈការទាមទារតារកាលិកពីជនរងគ្រោះ ប.ស.ស បានចេញសេចក្តីសម្រេចផ្តល់តារកាលិកហានិភ័យការងារដល់កម្មករនិយោជិតដែលរងគ្រោះក្នុងឆ្នាំ២០១៨ ផ្អែកតាមតារាងទី១៦ ចំនួន ១៦ ៧៤៣នាក់ ស្រីចំនួន ១១ ៥៤៧នាក់ ស្មើនឹង ៣០ ៥១៦ ឯកសារ សម្រាប់ការព្យាបាលនៅតាមមន្ទីរពេទ្យ និងការថែទាំ, ការបាត់បង់សមត្ថភាពការងារបណ្តោះអាសន្ន, ការបាត់បង់សមត្ថភាពការងារអចិន្ត្រៃយ៍, ឧត្តរជីវី, វិភាជន៍បូជាសព តារកាលិកអ្នកចាំថែរក្សាសរុបចំនួន ៩.២៩លានរៀល និងចេញសេចក្តីសម្រេចទូទាត់ថ្លៃព្យាបាលវេជ្ជសាស្ត្រជូនមន្ទីរពេទ្យផ្លូវការចំនួន ៧៨០ឯកសារ មានកម្មករនិយោជិតព្យាបាលចំនួន

៣៣ ៧៥១នាក់ ចំណាយទឹកប្រាក់ ចំនួន ៩ ៥៨០.៩៣ លានរៀល និងមន្ទីរពេទ្យក្រៅផ្លូវការចំនួន ៨៨ ឯកសារ មានកម្មករនិយោជិតព្យាបាល ចំនួន ៧ ៣៨១នាក់ ចំណាយទឹកប្រាក់ចំនួន ១ ៥៩១.៤៦ លានរៀល និងសេវាស្តារនីតិសម្បទាចំនួន ៥១នាក់ ចំណាយទឹកប្រាក់ចំនួន ៦៣.៦១លានរៀល ។ ដូច្នេះសរុបការចេញសេចក្តីសម្រេចផ្តល់តាវកាលិកហានិភ័យការងារ និងទូទាត់ថ្លៃព្យាបាលវេជ្ជសាស្ត្រ ជូនមន្ទីរពេទ្យផ្លូវការ ក្រៅផ្លូវការ និងសេវាស្តារនីតិសម្បទាសម្រាប់ឆ្នាំ២០១៨ មានទឹកប្រាក់សរុបចំនួន ២០ ៥២៧.៩៧ លានរៀល ។

តារាងទី ១៦. ការចំណាយតាមប្រភេទតាវកាលិកហានិភ័យការងារ

ល.រ	ក. ប្រភេទតាវកាលិកហានិភ័យការងារ	ឆ្នាំ២០១៨ (លាន រៀល)	ឆ្នាំ២០១៧ (លាន រៀល)	បម្រែបម្រួល (± %)
1	តាវកាលិកព្យាបាល	1,851.15	2,098.57	-11.79%
2	តាវកាលិកថែទាំ	192.23	192.45	-0.11%
3	តាវកាលិកបាត់បង់សមត្ថភាពបណ្តោះអាសន្ន	2,380.22	2,389.86	-0.40%
4	តាវកាលិកអចិន្ត្រៃយ៍ក្រោម ២០% (វិភាជន៍)	792.96	528.37	50.08%
5	តាវកាលិកអចិន្ត្រៃយ៍ចាប់ពី ២០%	990.92	706.63	40.23%
6	វិភាជន៍បូជាសព	848.00	836.00	1.44%
7	តាវកាលិកឧត្តរជីវី	2,167.04	1,598.13	35.60%
8	តាវកាលិកអ្នកចាំថែរក្សា	69.44	63.55	9.28%
9	សេវាស្តារនីតិសម្បទា	63.61	56.80	12.01%
សរុប (ក)		9,355.58	8,470.35	10.45%
ល.រ	ខ. ប្រភេទមូលដ្ឋានសុខាភិបាល	ឆ្នាំ២០១៨ (លាន រៀល)	ឆ្នាំ២០១៧ (លាន រៀល)	បម្រែបម្រួល (± %)
1	មន្ទីរពេទ្យផ្លូវការ	9,580.93	8,240.36	16.27%
2	មន្ទីរពេទ្យក្រៅផ្លូវការ	1,591.46	2,815.05	-43.47%
សរុប (ខ)		11,172.39	11,055.41	1.06%
សរុបរួម (ក+ខ)		20,527.97	19,525.76	5.13%

ប្រភព៖ បេឡាជាតិ របបសន្តិសុខសង្គម ឆ្នាំ 2018

ចំនួនអ្នកស្នើសុំ និងចំនួនអ្នកដែលត្រូវបានផ្តល់តាវកាលិកមិនដូចគ្នាទេដោយសារឯកសារ មួយចំនួនបានបន្សល់ទុកមកពីឆ្នាំចាស់ហើយបន្តផ្តល់រហូតមកដល់ឆ្នាំបន្ទាប់។ ការផ្តល់តាវកាលិកសម្រាប់ ឆ្នាំ២០១៨ នេះ ចំណាយថវិកាកើនឡើងចំនួន ១០០២.២១លានរៀល ត្រូវជា ៥,១៣ភាគរយ។

១.៣.៥. ការងារវាយតម្លៃកម្រិតបាត់បង់សមត្ថភាពការងារជាអចិន្ត្រៃយ៍

គណៈកម្មការវេជ្ជសាស្ត្របានអនុវត្តតួនាទីភារកិច្ចរបស់ខ្លួនប្រកបដោយតម្លាភាព, យុត្តិធម៌ មនសិការ វិជ្ជាជីវៈ និងកសាងបានជំនឿទុកចិត្តពីសំណាក់មជ្ឈដ្ឋានទូទៅ និងសមាជិករបស់ ប.ស.ស ជា ពិសេសពីនិយោជកជាម្ចាស់សហគ្រាស គ្រឹះស្ថាន មកលើការអនុវត្តរបស់ ប.ស.ស តាមរយៈការចូលរួម បង់ភាគទាន ធានារ៉ាប់រងហានិភ័យការងារជូនកម្មករនិយោជិត ហើយវាក៏បានជំរុញឱ្យពួកគេផ្តល់ព័ត៌មាន ពិតអំពីចំនួនកម្មករនិយោជិត និងអំពីចំនួនប្រាក់ខែរបស់ពួកគេ ដើម្បីជៀសវាងការបាត់បង់អត្ថប្រយោជន៍ ដែលមានចែងនៅក្នុងច្បាប់។

តារាងទី ១៧. វាយតម្លៃកម្រិតបាត់បង់សមត្ថភាពការងារជាអចិន្ត្រៃយ៍

វាយតម្លៃកម្រិតបាត់បង់សមត្ថភាពការងារជាអចិន្ត្រៃយ៍					
បរិយាយ	ប្រជុំ (លើក)	កម្រិតតិចជាង ២០%		កម្រិតធំជាង ២០%	
		សរុប	ស្រី	សរុប	ស្រី
ឆ្នាំ២០១៨	50	203	72	292	122
ឆ្នាំ២០១៧	29	121	51	156	52
បម្រែបម្រួល(± %)	72.41%	67.77%	41.18%	87.18%	134.62%

ប្រភព៖ របាយការណ៍របស់សន្តិសុខសង្គម ឆ្នាំ 2018

ជនរងគ្រោះចំនួន ៤៩៥នាក់ ទទួលបានការវាយតម្លៃកម្រិតបាត់បង់សមត្ថភាពការងារជាអចិន្ត្រៃយ៍ ក្នុងនោះបានផ្តល់សេវាស្តារនីតិសម្បទា និងអ្នកចាំថែរក្សាចំនួន ១៥នាក់ ស្រីចំនួន ០៣នាក់។

១.៤. ការងារស្តារនីតិសម្បទា

អនុលោមតាមច្បាប់ស្តីពីរបបសន្តិសុខសង្គមសម្រាប់ជនទាំងឡាយ ដែលស្ថិតនៅក្រោមបទប្បញ្ញត្តិ នៃច្បាប់ស្តីពីការងារ, អនុក្រឹត្យស្តីពីការបង្កើត ប.ស.ស និងប្រកាសស្តីពីការវាយតម្លៃហានិភ័យការងារកម្មករ និងយោជិតដែលទទួលរងហានិភ័យការងារ បណ្តាលឱ្យបាត់បង់សមត្ថភាពការងារជាអចិន្ត្រៃយ៍មានសិទ្ធិ ទទួលបានសេវាស្តារនីតិសម្បទា (ស្តារលទ្ធភាពពលកម្ម) រួមមានការផ្តល់នូវឧបករណ៍ ឬ អវយវៈ សិប្បនិម្មិត តាមការកំណត់របស់គ្រូពេទ្យផ្លូវការ ឬ គ្រូពេទ្យដែលទទួលស្គាល់ដោយ ប.ស.ស ព្រមទាំងសេវាសម្របសម្រួល មុខងារ និងការបណ្តុះបណ្តាលវិជ្ជាជីវៈឡើងវិញ។ ចំពោះការផ្តល់សេវាខាងលើកន្លងមក ប.ស.ស ពុំទាន់ បានផ្តល់ឱ្យបានពេញលេញនៅឡើយទេ ការផ្តល់សេវាមួយចំនួនភាគច្រើនជាសេវាស្តារលទ្ធភាពពលកម្ម ផ្នែកវេជ្ជសាស្ត្រ ដែលរួមមានការផ្តល់ឧបករណ៍ ឬអវយវៈសិប្បនិម្មិត និងការព្យាបាលដោយចលនាតែ ប៉ុណ្ណោះ។ ដោយឡែកការផ្តល់សេវាស្តារលទ្ធភាពពលកម្មផ្នែកវេជ្ជសាស្ត្រមួយចំនួនទៀត, ការបណ្តុះបណ្តាល វិជ្ជាជីវៈការងារ និងសេវាសង្គមផ្សេងទៀតមិនទាន់បានផ្តល់នៅឡើយទេ។

ទន្ទឹមនឹងការផ្តល់សេវាខាងលើ ប.ស.ស បានរៀបចំយន្តការផ្តល់សេវាស្តារនីតិសម្បទាជាលទ្ធផល សរុបបានដូចខាងក្រោម៖

- ចុះពិនិត្យស្ថានភាពរបួស និងផ្តល់សេវាស្តារនីតិសម្បទាដល់សមាជិកចំនួន ៦៩នាក់ ស្រីចំនួន ៣១នាក់ ក្រូវនឹង ៧៦លើក និងបានទំនាក់ទំនងតាមរយៈទូរស័ព្ទអំពីស្ថានភាពរបួសជនរងគ្រោះ បានចំនួន១៤៨នាក់
- ផ្សព្វផ្សាយខ្លឹមសារប្រកាសលេខ៤៧៧ កប/ប្រក.បសស ចុះថ្ងៃទី១៦ ខែតុលា ឆ្នាំ២០១៨ ស្តីពី សេវាស្តារនីតិសម្បទាសម្រាប់របបសន្តិសុខសង្គមផ្នែកហានិភ័យការងារ និងផ្នែកថែទាំសុខភាព សម្រាប់ជនទាំងឡាយដែលស្ថិតនៅក្រោមបទប្បញ្ញត្តិនៃច្បាប់ស្តីពីការងារដល់មន្ត្រីបានចំនួន ១៨ខេត្ត
- ចុះរៀបចំធ្វើបច្ចុប្បន្នភាពសមាជិកពិការភាព តាមដានការផ្តល់សេវា និងពន្យល់ពីនីតិវិធីនៃការ ផ្តល់សេវាស្តារនីតិសម្បទាដល់មន្ត្រី និងបុគ្គលិកនៅតាមបណ្តាសាខាខេត្ត/ខណ្ឌ ប.ស.ស
- បន្តសហការជាមួយក្រុមហ៊ុនអិចស៊ីត (Exceed) ដើម្បីរៀបចំយន្តការផ្តល់សេវាស្តារនីតិសម្បទា ជូនជនរងគ្រោះ ឲ្យកាន់តែមានប្រសិទ្ធភាព

- សហការជាមួយជំនាញការអាណត្តិម៉ង់ (GIZ) ដើម្បីស្វែងរកយន្តការផ្តល់សេវាស្តារនីតិសម្បទា
- សហការជាមួយមណ្ឌលបណ្តុះបណ្តាលបន្ទាយព្រាប ដើម្បីបញ្ជូនជនពិការជាសមាជិក ប.ស.ស ទៅបណ្តុះបណ្តាលជំនាញ។

រូបភាពទី២. សកម្មភាពនៃការផ្តល់រទេះ និងពិនិត្យមើលស្ថានភាពជនរងគ្រោះ



២. ពង្រឹង និងពង្រីកការអនុវត្តរបបសន្តិសុខសង្គមផ្នែកថែទាំសុខភាព

២.១. ការងារបញ្ជីកា និងភាគទាន

២.១.១. ការងារបញ្ជីកា និងកិច្ចការនីតិកម្ម

ប.ស.ស បានដាក់ឱ្យអនុវត្តរបបសន្តិសុខសង្គមផ្នែកថែទាំសុខភាពនៅឆ្នាំ២០១៦ ដោយភាគទាន ១,៣ភាគរយ(មួយក្បៀសបី) ត្រូវបង់ដោយនិយោជក និង១,៣ភាគរយ(មួយក្បៀសបី)នៃប្រាក់ឈ្នួល មធ្យមក្នុងលំដាប់ថ្នាក់ នៃប្រាក់ឈ្នួលប្រចាំខែរបស់កម្មករនិយោជិត ប៉ុន្តែដើម្បីលើកស្ទួយកម្ពស់ជីវភាព រស់នៅរបស់បងប្អូនកម្មករនិយោជិតឱ្យកាន់តែប្រសើរឡើង រាជរដ្ឋាភិបាលបានកំណត់ចាប់ពីខែមករា ឆ្នាំ ២០១៨ ឱ្យនិយោជកទទួលបន្ទុកបង់ភាគទានជំនួសកម្មករនិយោជិត ១០០ភាគរយ។

ប.ស.ស បានចុះកំណត់អត្តសញ្ញាណកម្មករនិយោជិតឡើងវិញត្រឹមឆ្នាំ២០១៨ នេះ បានចំនួន ៨ ៤៨៧សហគ្រាស មានកម្មករនិយោជិតចំនួន ៨៦៥ ៥៦៦នាក់ ស្រីចំនួន ៣៦១ ៨១២នាក់។

តារាងទី ១៨. កំណត់អត្តសញ្ញាណកម្មករនិយោជិតជាថ្មី

បរិយាយ	កំណត់អត្តសញ្ញាណកម្មករនិយោជិតជាថ្មី								
	សរុប			ថ្នាក់កណ្តាល (រាជធានីភ្នំពេញ)			ថ្នាក់ខេត្ត		
	សហគ្រាស	សមាជិក	ស្រី	សហគ្រាស	សមាជិក	ស្រី	សហគ្រាស	សមាជិក	ស្រី
ឆ្នាំ២០១៨	8,487	865,566	361,812	4,865	649,394	246,313	3,622	216,172	115,499
បច្ចុប្បន្នភាពសហគ្រាស និងកម្មករនិយោជិត ឆ្នាំ២០១៨	9,595	1,208,134	799,902	5,313	627,072	386,558	4,282	581,062	413,344
ផលធៀប (%)	88.45%	71.64%	45.23%	91.57%	103.56%	63.72%	84.59%	37.20%	27.94%

ប្រភព៖ បេឡាជាតិរបបសន្តិសុខសង្គម ឆ្នាំ២០១៨

ផ្អែកតាមតារាងទី១៨ ការធ្វើផលធៀបរវាងការចុះកំណត់អត្តសញ្ញាណកម្មករនិយោជិត ឡើងវិញ ធៀបនឹងបច្ចុប្បន្នភាពសហគ្រាសចុះបញ្ជីកាសម្រេចបាន ៨៨,៤៥ភាគរយ។

២.១.២. ការងារភាគទាន

នៅក្នុងឆ្នាំ២០១៨ ប.ស.ស បានដាក់ឱ្យជាប់ភាគទាន ចំនួន ៨ ៦៦៤សហគ្រាសក្នុងនោះ សហគ្រាសបានបង់ភាគទានមានចំនួន ៧ ៥៥៨សហគ្រាស មានកម្មករនិយោជិតចំនួន ១ ២៦២ ១២៨ នាក់ ស្រីចំនួន ៨៦៥ ២៣៨នាក់។

តារាងទី ១៩.៖ ចំនួនសហគ្រាស គ្រឹះស្ថាន និងកម្មករនិយោជិត បានបង់ភាគទាន

បរិយាយ	សហគ្រាស ជាប់ភាគទាន (មធ្យមភាគ)	សហគ្រាស បានបង់ភាគទាន (មធ្យមភាគ)	កម្មករនិយោជិតបាន បង់ភាគទាន (មធ្យមភាគ)		ភាគទាន (លានរៀល)	សហគ្រាសមិនបាន បង់ភាគទាន (មធ្យមភាគ)	កម្មករនិយោជិតមិន បានបង់ភាគទាន(មធ្យមភាគ)	
			សរុប	ស្រី			សរុប	ស្រី
ឆ្នាំ២០១៨	8,664	7,558	1,262,128	865,238	340,496.56	1,106	64,127	40,006
ឆ្នាំ២០១៧	626	610	608,965	505,605	154,746.69	16	9,229	7,456
បម្រែបម្រួល	1,284.03%	1,139.02%	107.26%	71.13%	120.03%	6,812.50%	594.84%	436.56%

ប្រភព៖ របាយការណ៍របស់សន្តិសុខសង្គម ឆ្នាំ ២០១៨

២.២. ការងារអធិការកិច្ច និងកិច្ចការនីតិកម្ម

- សហការចុះទៅពន្យល់ណែនាំពីនីតិវិធីចុះបញ្ជីកាសហគ្រាស គ្រឹះស្ថាន និងកម្មករ និយោជិតឡើងវិញ
- សហការចុះទៅពន្យល់ណែនាំពីការកាលិកថែទាំសុខភាព និងការបង់ភាគទាន
- សហការចុះចែកលិខិតឱ្យសហគ្រាស គ្រឹះស្ថានជាប់ភាគទាន
- ចុះស្រាវជ្រាវសហគ្រាសថ្មីក្នុងរាជធានីភ្នំពេញ និងតាមបណ្តាខេត្តបានចំនួន ៧៨៩ សហគ្រាស
- ចុះទៅសម្របសម្រួល (ចុះបើកផ្លូវ) តាមបណ្តាសហគ្រាសគ្រឹះស្ថាននៅក្នុងរាជធានី ភ្នំពេញ និងតាមបណ្តាខេត្តមួយចំនួន
- លទ្ធផលសហគ្រាសដែលបានចុះសម្របសម្រួល(ចុះបើកផ្លូវ) ទាំងក្នុងរាជធានីភ្នំពេញ និងតាមបណ្តាខេត្តមួយចំនួនក្នុងឆ្នាំ២០១៨ នេះ បានចំនួន ១ ៩៦៥សហគ្រាស គ្រឹះស្ថាន។

២.៣. ការផ្តល់សេវាតារកាលិក

ដើម្បីឱ្យកម្មករទទួលបានសេវាដែលនៅជិតកន្លែងការងារ និងលំនៅស្ថាន ក្នុងដំណាក់កាល នេះ ប.ស.ស បានពង្រីកវិសាលភាពចុះកិច្ចព្រមព្រៀងជាមួយមូលដ្ឋានសុខាភិបាលទូទាំងរាជធានី-ខេត្ត គិតត្រឹមឆ្នាំ២០១៨ ចំនួន ១ ៣៥២មូលដ្ឋាន រួមមានមន្ទីរពេទ្យថ្នាក់ជាតិចំនួន០៥មូលដ្ឋាន មន្ទីរពេទ្យ បង្អែកចំនួន ១១៣មូលដ្ឋាន មណ្ឌលសុខភាព ចំនួន ១ ១៨៤មូលដ្ឋាន មន្ទីរពេទ្យឯកជនចំនួន ៥០មូលដ្ឋាន ហើយក្នុងនោះសមាជិកបានទៅប្រើប្រាស់សេវាសរុប ១ ៤៤៧ ៥១៧ករណី។

ប.ស.ស បានផ្តល់តារកាលិកថែទាំសុខភាពសរុបចំនួន ៥៥ ១៨៧ឯកសារ ដែលមានជនរងគ្រោះ ចំនួន ៥៤ ០៩៤នាក់ (ស្រី ៥២ ០៤៩នាក់) ក្នុងនោះមានសេវាសង្គ្រោះបន្ទាន់ចំនួន ៦៩៨ឯកសារ ប្រាក់ បំណាច់លំហែមាតុភាពចំនួន ៤៤ ១៧៤ឯកសារ និងប្រាក់បំណាច់ប្រចាំថ្ងៃចំនួន ១០ ៣១៥ឯកសារ និង បានទូទាត់ជូនមូលដ្ឋានសុខាភិបាលចំនួន ៨ ៥២៩ និងឱសថស្ថានចំនួន ០៧ ដែលមានជនរងគ្រោះទៅ ប្រើប្រាស់សេវាចំនួន ១ ៤២៦ ៨៩៨ករណី។

តារាងទី ២០៖ ការទូទាត់តាមប្រភេទអ្នកប្រើប្រាស់សេវាថែទាំសុខភាព

ល.រ	ការទូទាត់តាមប្រភេទអ្នកប្រើប្រាស់សេវាថែទាំសុខភាព	ឆ្នាំ២០១៨	ឆ្នាំ២០១៧	បម្រែបម្រួល (± %)
		ករណី	ករណី	
១	ពិគ្រោះជំងឺក្រៅ(OPD)	1,183,849	277,981	325.87%
២	សម្រាកនៅពេទ្យ(IPD)	243,049	54,937	342.41%
សរុប		1,426,898	332,918	+328.60%

ប្រភព៖ របាយការណ៍របស់សន្តិសុខសង្គម ឆ្នាំ ២០១៨

តារាងទី ២១៖ ការចំណាយតាមតំបន់កម្រិតថែទាំសុខភាព

ល.រ	ការចំណាយតាមប្រភេទតំបន់កម្រិតថែទាំសុខភាព	ការចំណាយតាមតំបន់កម្រិតថែទាំសុខភាព		បម្រែបម្រួល (± %)
		ឆ្នាំ២០១៨ (លាន រៀល)	ឆ្នាំ២០១៧ (លាន រៀល)	
1	តំបន់កម្រិតប្រាក់ចំណាច់ប្រចាំថ្ងៃ	8,873.30	1,068.42	730.51%
2	តំបន់កម្រិតសេវាព្យាបាល និងថែទាំវេជ្ជសាស្ត្រ (ករណីសង្គ្រោះបន្ទាន់)	328.85	65.73	400.30%
3	តំបន់កម្រិតលំហែមាតុភាព	81,771.12	10,907.26	649.69%
សរុប(1)		90973.27	12,041.41	655.50%

ការចំណាយតាមមន្ទីរពេទ្យ

ល.រ	មន្ទីរពេទ្យ	ឆ្នាំ២០១៨ (លាន រៀល)	ឆ្នាំ២០១៧ (លាន រៀល)	បម្រែបម្រួល (± %)
		1	មន្ទីរពេទ្យផ្លូវការ	
សរុប(2)		73,223.65	14,503.78	404.86%
សរុប(1)+(2)		164,196.92	26,545.19	518.56%

ប្រភព៖ របាយការណ៍របស់សន្តិសុខសង្គម ឆ្នាំ ២០១៨

៣. ជម្រុញការរៀបចំ និងដាក់ឱ្យដំណើរការរបបសន្តិសុខសង្គមផ្នែកប្រាក់សោធន

ការរៀបចំបង្កើតឱ្យមានរបបប្រាក់សោធន សម្រាប់កម្មករនិយោជិតក្នុងវិស័យឯកជនបង្ហាញឱ្យឃើញនូវការខិតខំប្រឹងប្រែងរបស់រាជរដ្ឋាភិបាលចំពោះអនាគត នៃកម្លាំងពលកម្មសកម្ម នាពេលបច្ចុប្បន្ន និងម្យ៉ាងទៀតក៏ជាការរួមចំណែកលើកកម្ពស់ផលិតភាពពលកម្មផងដែរ ព្រោះថាតាមរយៈយន្តការនេះ កម្មករនិយោជិត ដែលជាកម្លាំងពលកម្មសកម្មនឹងមានភាពកក់ក្តៅក្នុងចិត្តចំពោះអនាគតរបស់ខ្លួនទោះបីជាកំពុងធ្វើការក្នុងវិស័យឯកជនក្តី ក៏ពួកគេអាចមានលទ្ធភាពរស់នៅដោយខ្លួនឯងបាននៅពេលជរាភាពដោយមិនអាស្រ័យទាំងស្រុងលើការចិញ្ចឹមជីវិតពីកូនចៅនោះឡើយ។ ចំណុចនេះគឺជាផ្នែកមួយលើកកម្ពស់សិទ្ធិមនុស្សសម្រាប់ជនចាស់ជរា។

ផ្នែកប្រាក់សោធននេះ ត្រូវបានថ្នាក់ដឹកនាំ កំណត់ដាក់ឱ្យអនុវត្តនៅឆ្នាំ២០១៩ ដែលបច្ចុប្បន្ន ប.ស.ស បាននិងកំពុងសិក្សាបទដ្ឋានគតិយុត្ត ដែលឈានដល់ការរៀបចំសមិទ្ធិលទ្ធភាពដាក់ឱ្យដំណើរការដោយការរំពឹងទុក និងគ្មានផលប៉ះពាល់។

ខ. ការអនុវត្តរបបសន្តិសុខសង្គមសម្រាប់មន្ត្រីសាធារណៈ អតីតមន្ត្រីរាជការ និងអតីតយុទ្ធជន

ប.ស.ស បានទទួលនូវទំនុកចិត្ត និងសេចក្តីជឿជាក់ទាំងស្រុងពីសំណាក់រាជរដ្ឋាភិបាលចំពោះសមិទ្ធផលកន្លងមក ដែលការណ៍នេះហើយ ប.ស.ស ត្រូវទទួលភារកិច្ចក្នុងការរៀបចំ និងដាក់ឱ្យអនុវត្តរបបសន្តិសុខសង្គមផ្នែកថែទាំសុខភាពសម្រាប់មន្ត្រីសាធារណៈ អតីតមន្ត្រីរាជការ និងអតីតយុទ្ធជន នៅ

ឆ្នាំ២០១៨ ដោយឡែកផ្នែកហានិភ័យការងារសម្រាប់មន្ត្រីសាធារណៈ គ្រោងដាក់ឱ្យអនុវត្តនៅចុងឆ្នាំ ២០១៩។

១. ការងារចុះបញ្ជីការផ្គត់ផ្គង់ថវិកាសុខភាព

តារាងទី ២២៖ ចំនួនសហគ្រាស គ្រឹះស្ថាន មន្ត្រីសាធារណៈ មន្ត្រីរាជការ និងអតីតយុទ្ធជនបានចុះបញ្ជី

បរិយាយ	មន្ត្រីសាធារណៈ	អតីតមន្ត្រីរាជការ	អតីតយុទ្ធជន	សរុប
ឆ្នាំ២០១៧	207,087	55,221	54,770	317,078
ឆ្នាំ២០១៨	83,695	13,577	3,089	100,361
បម្រែបម្រួល	147.4%	306.7%	1673%	216%

ប្រភព៖ បេឡាជាតិរបបសន្តិសុខសង្គម ឆ្នាំ ២០១៨

២. ការផ្តល់តាវកាលិកផ្គត់ផ្គង់ថវិកាសុខភាព

តារាងទី ២៣៖ សមាជិកទៅប្រើប្រាស់សេវា

បរិយាយ	សមាជិកទៅប្រើប្រាស់សេវា (ដង/នាក់)	
	សរុប ដង/នាក់	ស្រី ដង/នាក់
ឆ្នាំ២០១៨	30,727	13,827

ប្រភព៖ បេឡាជាតិរបបសន្តិសុខសង្គម ឆ្នាំ ២០១៨

តារាងទី ២៤៖ ការចំណាយតាវកាលិកផ្នែកថែទាំសុខភាព

ល.រ	ការចំណាយតាមប្រភេទតាវកាលិក	ការចំណាយតាវកាលិក
		ឆ្នាំ២០១៨ (លានរៀល)
1	សេវាបញ្ជូន ព្យាបាល និងថែទាំវេជ្ជសាស្ត្រ(ករណីសង្គ្រោះបន្ទាន់)	321.25
សរុប		321.25
ការចំណាយតាមមន្ទីរពេទ្យ		
ល.រ	មន្ទីរពេទ្យ	ឆ្នាំ២០១៨ (លានរៀល)
1	មន្ទីរពេទ្យផ្លូវការ	2,791.09
សរុប(2)		2,791.09
សរុប(1)+(2)		3,112.33

ប្រភព៖ បេឡាជាតិរបបសន្តិសុខសង្គម ឆ្នាំ ២០១៨

គ. ការអនុវត្តការថែទាំសុខភាពតាមប្រព័ន្ធមូលនិធិសមធម៌សុខាភិបាល សម្រាប់កម្មករនិយោជិតក្រៅប្រព័ន្ធ និងការផ្តល់ប្រាក់ឧបត្ថម្ភបន្ថែមសម្រាប់កម្មករនិយោជិតជាស្រ្តីនៅពេលសម្រាលកូន

ការអនុវត្តការថែទាំសុខភាពតាមប្រព័ន្ធមូលនិធិសមធម៌សុខាភិបាល សម្រាប់កម្មករនិយោជិតក្រៅប្រព័ន្ធ និងការផ្តល់ប្រាក់ឧបត្ថម្ភបន្ថែមសម្រាប់កម្មករនិយោជិតជាស្រ្តីនៅពេលសម្រាលកូន ត្រូវបានអនុវត្តចាប់ពីថ្ងៃទី០១ ខែមករា ឆ្នាំ២០១៨ មក យោងប្រកាសអន្តរក្រសួង លេខ៤០៤ កប/ប្រ.ក.ប.ស.ស។

១. ការចុះបញ្ជីការ

តារាងទី ២៥៖ ចំនួនសហគ្រាស គ្រឹះស្ថាន និងកម្មករនិយោជិតបានចុះបញ្ជីកម្រៃប្រព័ន្ធ

បរិយាយ	សរុប			ថ្នាក់កណ្តាល			ថ្នាក់ខេត្ត		
	សហគ្រាស	សមាជិក	ស្រី	សហគ្រាស	សមាជិក	ស្រី	សហគ្រាស	សមាជិក	ស្រី
ឆ្នាំ២០១៨	941	77,918	16,511	218	25,022	2,296	723	55,896	14,215

ប្រភព៖ រប ឡាបាតិរបបសន្តិសុខសង្គម ឆ្នាំ ២០១៨

២. ការប្រើប្រាស់សេវាថែទាំសុខភាព

កម្មករនិយោជិតក្រៅប្រព័ន្ធត្រូវប្រើប្រាស់សេវាតាមប្រព័ន្ធផ្តល់សេវាពីថ្នាក់បឋមនៅ មូលដ្ឋានសុខាភិបាលថ្នាក់ទាបទៅមូលដ្ឋានសុខាភិបាលថ្នាក់ខ្ពស់ជាង។ ក្នុងករណីសង្គ្រោះបន្ទាន់ជនរងគ្រោះ ឬអ្នកជំងឺអាចចូលទៅទទួលសេវាមូលដ្ឋានសុខាភិបាលសាធារណៈដែលនៅជិតបំផុត។

៣. ការបើកផ្តល់ប្រាក់ឧបត្ថម្ភបន្ថែម សម្រាប់កម្មករនិយោជិត ជាស្រ្តីនៅពេលសម្រាលកូន

តារាងទី២៦៖ ប្រាក់ឧបត្ថម្ភបន្ថែមសម្រាប់កម្មករនិយោជិតជាស្រ្តីនៅពេលសម្រាលកូន

ខែ	ក្នុងប្រព័ន្ធ			ក្រៅប្រព័ន្ធ			ម្តាយសរុប	កូនសរុប	ប្រាក់ឧបត្ថម្ភសរុប
	ម្តាយ	កូន	ភ្លោះ	ម្តាយ	កូន	ភ្លោះ			
១	3,746	3,777	31	10	11	1	3,756	3,788	1,515,200,000 ៛
២	4,538	4,561	23	17	17	0	4,555	4,578	1,831,200,000 ៛
៣	4,633	4,662	29	31	31	0	4,664	4,693	1,877,200,000 ៛
៤	4,811	4,845	33	37	37	0	4,848	4,882	1,952,800,000 ៛
៥	5,273	5,320	47	32	32	0	5,305	5,352	2,140,800,000 ៛
៦	5,190	5,216	26	39	41	2	5,229	5,257	2,102,800,000 ៛
៧	4,957	5,005	47	51	51	0	5,008	5,056	2,022,400,000 ៛
៨	5,589	5,643	52	43	43	0	5,632	5,686	2,274,400,000 ៛
៩	5,685	5,728	43	27	27	0	5,712	5,755	2,302,000,000 ៛
១០	6,451	6,492	40	47	47	0	6,498	6,539	2,615,600,000 ៛
១១	6,585	6,640	55	39	39	0	6,624	6,679	2,671,600,000 ៛
១២	7,194	7,240	46	29	29	0	7,223	7,269	2,907,600,000 ៛
សរុប	64,652	65,129	472	402	405	3	65,054	65,534	26,213,600,000 ៛

ប្រភព៖ រប ឡាបាតិរបបសន្តិសុខសង្គម ឆ្នាំ ២០១៨

ឃ. ការងារគាំទ្រការអនុវត្ត

១. ការងាររៀបចំគោលនយោបាយ និងលិខិតគតិយុត្ត

ការកើនឡើងនូវទំហំការងារ ចំនួនសមាជិក ស្ថានភាពនៃការរីកចម្រើនសេដ្ឋកិច្ចសង្គម និងតម្រូវ
រូបភាពទី៣. កិច្ចប្រជុំក្រុមប្រឹក្សាភិបាល នៃ ប.ស.ស លើកទី១០ ថ្ងៃទី៣០ ខែសីហា ឆ្នាំ២០១៤



ការនៃការផ្តល់សេវាសាធារណៈ ជូន
ប្រជាពលរដ្ឋ និយាយជារួម និង
និយាយដោយឡែក សម្រាប់កម្មករ
និយោជិតក្នុង និងក្រៅប្រព័ន្ធ មន្ត្រី
សាធារណៈ អតីតមន្ត្រីរាជការ និង
អតីតយុទ្ធជន ឆ្នាំ២០១៤ នេះ ប.ស.ស
បានខិតខំប្រឹងប្រែងបំពេញការងារទ្វេ
ឡើង ដោយបានរៀបចំពង្រឹង ពង្រីក

និងអភិវឌ្ឍន៍គោលនយោបាយរបបសន្តិសុខសង្គមតាមរយៈការរៀបចំផែនការរយៈពេលវែង ដែលមាន
លក្ខណៈស៊ីជម្រៅ និងការកសាងលិខិតបទដ្ឋានគតិយុត្ត សម្រាប់ជាមូលដ្ឋានក្នុងការអនុវត្ត ដើម្បីធានា
ក្នុងការផ្តល់សេវាសន្តិសុខសង្គម ប្រកបដោយប្រសិទ្ធភាពទាន់ពេលវេលា និងឆ្លើយតបតាមតម្រូវការ។

ក្នុងអាណត្តិទី៤ នេះ ក្រុមប្រឹក្សាភិបាលបានប្រជុំចំនួន ០៣លើក បានពិនិត្យសម្រេច និងអនុម័ត
ព្រមទាំងទទួលបានការឯកភាព យល់ព្រមពីក្រសួងអាណាព្យាបាលទាំងពីរ រួមមាន៖

- កិច្ចប្រជុំរបបសន្តិសុខសង្គមសម្រាប់កម្មករនិយោជិត
 - កែសម្រួលខ្លឹមសារនៃប្រការ២ ប្រការ៤ ប្រការ៥ ប្រការ៦ ប្រការ៧ ប្រការ៨ និងប្រការ១០
នៃប្រកាសលេខ ១០៩ ក.ប/ប្រ.ក ចុះថ្ងៃទី១៧ ខែមីនា ឆ្នាំ២០១៦ ស្តីពីការកាត់ថែទាំ
សុខភាព
 - កែសម្រួលខ្លឹមសារនៃប្រកាសស្តីពីសេវាស្តារនីតិសម្បទា សម្រាប់របបសន្តិសុខសង្គមផ្នែក
ហានិភ័យការងារ និងផ្នែកថែទាំសុខភាពសម្រាប់ជនទាំងឡាយដែលស្ថិតនៅក្រោមបទប្បញ្ញត្តិ
នៃច្បាប់ស្តីពីការងារ
 - កែសម្រួលខ្លឹមសារនៃប្រការ៦ ប្រការ១១ និងប្រការ១៣ នៃប្រកាសលេខ ១០៩កប/ប្រ.ក
ចុះថ្ងៃទី១៦ ខែមិថុនា ឆ្នាំ២០០៨ ស្តីពី ការកាត់ហានិភ័យការងារ
- កិច្ចប្រជុំរបបសន្តិសុខសង្គមសម្រាប់មន្ត្រីសាធារណៈ
 - អនុក្រឹត្យស្តីពីការកំណត់អត្រាភាគទានបែបបទ និងនីតិវិធីនៃការបង់ភាគទានរបបសន្តិសុខ
សង្គមផ្នែកថែទាំសុខភាព សម្រាប់មន្ត្រីសាធារណៈ អតីតមន្ត្រីរាជការ និងអតីតយុទ្ធជន។

២. ការងារគ្រប់គ្រង និងបណ្តុះបណ្តាលធនធានមនុស្ស

២.១. ការងាររដ្ឋបាល និងហិរញ្ញវត្ថុ

២.១.១. ការងាររដ្ឋបាល

ការងាររដ្ឋបាល មានតួនាទីយ៉ាងសំខាន់នៅក្នុងការគ្រប់គ្រងឯកសារ ការផ្គត់ផ្គង់ និងការគ្រប់គ្រងមន្ត្រី បុគ្គលិក ដើម្បីធានាបាននូវការអនុវត្តបទបញ្ជាផ្ទៃក្នុងឱ្យមានប្រសិទ្ធភាព និងស្របតាមច្បាប់ស្តីពីសហគ្រាស មន្ត្រីរាជការស៊ីវិល នៃព្រះរាជាណាចក្រកម្ពុជានិងធានាបាននូវប្រសិទ្ធភាពការងារខ្ពស់។

២.១.២. ការងារហិរញ្ញវត្ថុ

ការងារគណនេយ្យ និងកិច្ចការហិរញ្ញវត្ថុ របស់ ប.ស.ស ប្រតិបត្តិការតាមរយៈប្រព័ន្ធធនាគារទាំងស្រុងពេលគឺ រាល់កិច្ចដំណើរការនៃការគ្រប់គ្រងចំណូល និងចំណាយ មានជាអាទិ៍ ការប្រមូលភាគទានពីសហគ្រាស គ្រឹះស្ថាន, ការបង់ប្រាក់ពិន័យ, ការចំណាយតារាហិកដល់កម្មករនិយោជិតដែលរងហានិភ័យការងារ និងការចំណាយរដ្ឋបាល ត្រូវបានប្រព្រឹត្តទៅដោយឆ្លងកាត់តាមប្រព័ន្ធធនាគារ ក្នុងនោះមានធនាគារអេស៊ីលីដា ធនាគារកាណាឌីយ៉ា ធនាគារឯកទេសវីង ក្នុងការប្រមូលភាគទាន បើកផ្តល់តារាហិក និងការរក្សាមូលនិធិបម្រុងសន្តិសុខសង្គម ក្នុងគោលដៅធានាពីប្រសិទ្ធភាព និងគណនេយ្យភាព។ ក្នុងដំណើរការនៃកិច្ចប្រតិបត្តិការ ប.ស.ស បានអនុវត្តនូវការងារសំខាន់ៗ មួយចំនួនដូចខាងក្រោម ៖

- រៀបចំផែនការចំណូល និងចំណាយសម្រាប់ឆ្នាំបន្ទាប់(លើកទិសដៅអនុវត្ត)
- រៀបចំរបាយការណ៍ចំណូល និងចំណាយសាច់ប្រាក់លម្អិតប្រចាំខែក្នុងឆ្នាំ២០១៨
- កត់ត្រាចំណូលភាគទានប្រចាំខែ ដែលបានមកពីការប្រមូលភាគទានតាមរោងចក្រសហគ្រាស នីមួយៗនៅក្នុង Account Receivable
- កត់ត្រាចំណាយប្រចាំថ្ងៃនៅក្នុង Journal Entry
- កត់ត្រាចំណាយជំពាក់ជាសាច់ប្រាក់ប្រចាំខែ សម្រាប់អង្គការផ្គត់ផ្គង់ដូចជាថ្លៃព្យាបាលនៅតាមមន្ទីរពេទ្យនីមួយៗ និងតារាហិកធនលាភដែលសមាជិក ប.ស.ស ទទួលបានក្នុង Account Payable
- រៀបចំអត្រាប្តូរប្រាក់សម្រាប់ភាគទានប្រចាំខែនីមួយៗ
- ពិនិត្យចំណាយផ្សេងៗដូចជា ចំណាយបេសកកម្ម, ចំណាយរដ្ឋបាល, ចំណាយបង្ការហានិភ័យការងារ និងចំណាយតារាហិក
- រៀបចំបង់ពន្ធលើប្រាក់លើកទឹកចិត្តប្រចាំខែនីមួយៗ
- រៀបចំបញ្ជីបើកប្រាក់បៀវត្សប្រចាំខែនីមួយៗ
- ផ្ទៀងផ្ទាត់របាយការណ៍ធនាគារជាមួយសៀវភៅបេឡា។

២.២. កិច្ចសហប្រតិបត្តិការ និងការងារបណ្តុះបណ្តាលធនធានមនុស្ស

កិច្ចសហប្រតិបត្តិការ និងការបណ្តុះបណ្តាលធនធានមនុស្ស ជាការងារមួយសំខាន់នៅក្នុងការអភិវឌ្ឍអង្គការ និងពង្រឹងនូវកិច្ចសហប្រតិបត្តិការរវាងផ្នែកដែលពាក់ព័ន្ធ និងដៃគូអភិវឌ្ឍន៍នានាទាំងនៅក្នុងប្រទេស និងក្រៅប្រទេស ដើម្បីធានានូវនិរន្តរភាពនៃកិច្ចដំណើរការរបស់អង្គការ លើការរៀបចំផែនការ បែបបទ និងនីតិវិធីការងារ ក៏ដូចជាការអភិវឌ្ឍនូវចំណេះដឹង ការដកស្រង់ និងផ្លាស់ប្តូរបទពិសោធន៍

ការងារថ្មីៗ។ កិច្ចសហប្រតិបត្តិការ និងការងារបណ្តុះបណ្តាលធនធានមនុស្ស ក៏ជាការចូលរួមចំណែក នៅក្នុងសកម្មភាពការងារសង្គមទាំងមូលឱ្យមានការរីកចម្រើនផងដែរ ដែលថ្នាក់ដឹកនាំ ក៏ដូចជាមន្ត្រី ប.ស.ស បានចូលរួមកិច្ចប្រជុំពិភាក្សាផ្តល់យោបល់ សិក្ខាសាលា វគ្គបណ្តុះបណ្តាល និងទស្សនកិច្ចសិក្សាទាំងនៅ ក្នុងប្រទេស និងក្រៅប្រទេសដូចខាងក្រោម៖

២.២.១. កិច្ចសហប្រតិបត្តិការ

តារាងទី២៧៖ កិច្ចសហប្រតិបត្តិការ

ល.រ	ដៃគូពាក់ព័ន្ធ	កិច្ចសហប្រតិបត្តិការ
១	អង្គការអន្តរជាតិខាងការងារ (ILO)	-គម្រោងទំនើបភារូបនីយកម្មនៃ ប.ស.ស -គម្រោងផ្សព្វផ្សាយតាមបណ្តាញសង្គម (Social Media)
២	កិច្ចសហប្រតិបត្តិការអាស៊ីម៉ង់ (GIZ)	អនុស្សរណៈនៃការយោគយល់គ្នារវាង ប.ស.ស និងកិច្ចសហ-ប្រតិបត្តិការអាស៊ីម៉ង់ (GIZ) ស្តីពីការផ្តល់ជំនួយបច្ចេកទេសដល់ ប.ស.ស ដើម្បីពង្រឹងស្ថាប័ន និងអភិវឌ្ឍន៍ធនធានមនុស្ស
៣	ទីភ្នាក់ងារសហប្រតិបត្តិការជប៉ុន (JICA)	គម្រោងថ្មី ស្តីពី “ការធានារ៉ាប់រងសុខភាពសង្គមសម្រាប់វិស័យ សេដ្ឋកិច្ចក្រៅប្រព័ន្ធ” (SHIP Project) ដែល JICA កំពុងសិក្សា និងធ្វើការស្ទាបស្ទង់ផែនការលម្អិត
៤	ទីភ្នាក់ងារសហប្រតិបត្តិការកូរ៉េ (KOICA)	កិច្ចសហប្រតិបត្តិការ ស្តីពីការអភិវឌ្ឍធនធានមនុស្ស ដោយបាន ផ្តល់វគ្គបណ្តុះបណ្តាលស្តីពី អ្នកឯកទេសស្តារនីតិសម្បទាផ្នែកវេជ្ជ សាស្ត្រលើគ្រោះថ្នាក់ការងារ
៥	អង្គការហ្គ្រេតប្រចាំប្រទេសកម្ពុជា (GRET)	អនុស្សរណៈនៃការយោគយល់គ្នារវាង ប.ស.ស និង អង្គការហ្គ្រេត ប្រចាំប្រទេសកម្ពុជា (GRET) ស្តីពីគម្រោងកិច្ចគាំពារសង្គមលើ វិស័យសេដ្ឋកិច្ចក្រៅប្រព័ន្ធ (SPIN project) ដែលផ្តោតទៅលើអ្នក បើកម៉ូតូរ៉ឺម៉ក និងបម្រើតាមផ្ទះ
៦	អង្គភាពសេវាកម្មសុខុមាលភាព និង សំណងគ្រោះថ្នាក់ការងារនៃសាធារណៈ រដ្ឋកូរ៉េ (COMWEL)	អនុស្សរណៈនៃការយោគយល់គ្នារវាង ប.ស.ស និងអង្គភាពសេ-វាកម្មសុខុមាលភាព និងសំណងគ្រោះថ្នាក់ការងារនៃសាធារណៈ រដ្ឋកូរ៉េ (COMWEL) ស្តីពីកិច្ចសហប្រតិបត្តិការខាងផ្នែកធានា រ៉ាប់រងហានិភ័យការងារ
៧	អង្គភាពធានារ៉ាប់រងសុខភាពជាតិនៃ សាធារណៈរដ្ឋកូរ៉េ (NHIS)	អនុស្សរណៈនៃការយោគយល់គ្នារវាង ប.ស.ស និងអង្គភាព ធានារ៉ាប់រងសុខភាពជាតិនៃសាធារណៈរដ្ឋកូរ៉េ (NHIS) ស្តីពីកិច្ច សហប្រតិបត្តិការខាងផ្នែកថែទាំសុខភាព
៨	អង្គភាពធានារ៉ាប់រងសុខភាពហ្វីលី- ពីន (PhilHealth)	អនុស្សរណៈនៃការយោគយល់គ្នារវាង ប.ស.ស និងអង្គភាព ធានារ៉ាប់រងសុខភាពហ្វីលីពីន (PhilHealth) ស្តីពីភាពជាដៃគូរួម គ្នាលើកិច្ចសហប្រតិបត្តិការខាងផ្នែកធានារ៉ាប់រងសុខភាព

ប្រភព៖ បេឡាជាតិរបបសន្តិសុខសង្គម ឆ្នាំ២០១៨

២.២.២. ការបណ្តុះបណ្តាលធនធានមនុស្ស

តារាងទី២៨៖ បណ្តុះបណ្តាលធនធានមនុស្ស

ល.រ	បរិយាយ	លើក	អ្នកចូលរួម	
			សរុប	ស្រី
១	ការកាត់សេវាវិភាគការងារ និងផ្នែកថែទាំសុខភាព	១	៩២	៥៣
២	បច្ចុប្បន្នភាពការងារជំនាញផ្ទៃក្នុង	១	៧៣	១១
៣	ការទូទាត់សេវាផ្នែកថែទាំសុខភាព និងបញ្ចូលទិន្នន័យក្នុងប្រព័ន្ធអSPIS (អនុគណនី ៦១១២ , អនុកម្មវិធីទី៤)	១	១០	០
៤	ការទូទាត់សេវាផ្នែកថែទាំសុខភាព និងបញ្ចូលទិន្នន័យមូលដ្ឋានសុខាភិបាល ដៃគូ	១	១០	០
៥	ការធ្វើបច្ចុប្បន្នភាព នៃការងារការិយាល័យការកាត់សេវា ពន្យល់បន្ថែមពីប្រកាស ១៨៤កបស និងកែ.ស.ប.ក.ប្រ/១០៩ប្រកាសសម្រួលស្តីពីការកាត់សេវាថែទាំសុខភាព	១	៦៦	២៨
៦	ការកាត់សេវាវិភាគការងារ ការកាត់សេវាផ្នែកថែទាំសុខភាព មន្ត្រីរាជការ និងអតីតមន្ត្រីរាជការចូលនិវត្តន៍	១	១៥៣	៥២
សរុប		៦	៤០៤	១៤៤

ប្រភព៖ បេឡាជាតិរបបសន្តិសុខសង្គម ឆ្នាំ២០១៨

តារាងទី២៩៖ សិក្ខាសាលាក្នុង និងក្រៅប្រទេស

ល.រ	បរិយាយ	លើក	អ្នកចូលរួម
១	សិក្ខាសាលាក្នុងប្រទេស	៣៩	៦២
២	សិក្ខាសាលាក្រៅប្រទេស	១៥	៤៦
សរុប		៥៤	១០៨

ប្រភព៖ បេឡាជាតិរបបសន្តិសុខសង្គម ឆ្នាំ២០១៨

២.៣. ការងារព័ត៌មានវិទ្យា

ប.ស.ស បានរៀបចំកិច្ចប្រតិបត្តិការងារ និងការគ្រប់គ្រងទិន្នន័យតាមរយៈបច្ចេកវិទ្យាព័ត៌មានវិទ្យាលើការងារចុះបញ្ជី, បង់ភាគទាន, ការផ្តល់ការកាត់សេវា, ការគ្រប់គ្រងវត្តមានមន្ត្រី និងការងារសំខាន់ៗ មួយចំនួនទៀតជាក់ស្តែងនៅឆ្នាំ២០១៨ ប.ស.ស សម្រេចបានលើការងារព័ត៌មានវិទ្យា ដូចខាងក្រោម៖

- បច្ចុប្បន្នកម្ម កម្មវិធី NSSF Scan Document (កម្មវិធីស្នែនឯកសារតាមការិយាល័យ)
- បង្កើតប្រព័ន្ធ Pension Management System (ប្រព័ន្ធគ្រប់គ្រងប្រាក់សោធន)
- បច្ចុប្បន្នកម្ម កម្មវិធី NSSF Program v8.0 (Registration and Contribution System)
- បង្កើតកម្មវិធីស្វែងរកព័ត៌មានសមាជិកតាមរយៈទូរស័ព្ទដៃ (Android and iOS)
- បច្ចុប្បន្នកម្ម កម្មវិធី NSSF Investigation (កម្មវិធីអង្កេតគ្រោះថ្នាក់ការងារបឋម)
- បច្ចុប្បន្នកម្ម កម្មវិធី NSSF Sage App (កម្មវិធីគណនី)

- បច្ចុប្បន្នកម្ម កម្មវិធី HSPIS
- បង្កើតកម្មវិធីកំណត់សមាជិកសិទ្ធិវន្ត Offline
- បច្ចុប្បន្នកម្ម កម្មវិធីរដ្ឋបាល គ្រប់គ្រងធនធានមនុស្ស និងកម្មវិធីប្រឡង
- បច្ចុប្បន្នកម្មគេហទំព័រ ប.ស.ស
- ធ្វើបច្ចុប្បន្នកម្ម កម្មវិធី Benefit System។

២.៤. ការងារសវនកម្មផ្ទៃក្នុង

ពង្រឹងការអនុវត្តមុខងារសវនកម្មផ្ទៃក្នុង ចុះធ្វើសវនកម្មនៅការិយាល័យជំនាញ ស្នាក់ការកណ្តាល និងការិយាល័យសាខាខេត្ត-ខណ្ឌ។

២.៥. គណៈកម្មការដោះស្រាយវិវាទ ឬ បណ្តឹង នៃ ប.ស.ស

គណៈកម្មការដោះស្រាយវិវាទ ឬ បណ្តឹង នៃ ប.ស.ស ត្រូវបានបង្កើតឡើង ដើម្បីដោះស្រាយវិវាទ ឬបណ្តឹងដែលទាក់ទងទៅនឹងការអនុវត្តបទប្បញ្ញត្តិ និងបទបញ្ជាខាងវិស័យសន្តិសុខសង្គម រវាងសមាជិក ប.ស.ស និយោជក និង ប.ស.ស ដែលគណៈកម្មការនេះមានការចូលរួមត្រីភាគីរួមមានតំណាងប.ស.ស តំណាងនិយោជក និងកម្មករនិយោជិត។ នៅក្នុងឆ្នាំ២០១៨នេះ ករណីដោះស្រាយវិវាទ ឬបណ្តឹងរបស់សមាជិក ប.ស.ស និងមូលដ្ឋានសុខាភិបាលដែលជាដៃគូត្រូវបានដោះស្រាយបាននៅក្នុងកម្រិត ក្រុមការងារHot Line ភ្នាក់ងារប្រចាំការមន្ទីរពេទ្យ សាខាខេត្ត-ខណ្ឌ និងការិយាល័យជំនាញ។

៣. ការងារប្រជុំផ្សព្វផ្សាយអប់រំ និងបង្ការ

ការងារផ្សព្វផ្សាយជាការងារមួយដ៏សំខាន់ ដែល ប.ស.ស បានយកចិត្តទុកដាក់ខ្ពស់ដោយក្នុងនោះបានរៀបចំនូវផែនការផ្សព្វផ្សាយសាធារណៈជាច្រើន ដើម្បីផ្សព្វផ្សាយពីលទ្ធផលសម្រេចបាន, ការងារបង្ការគ្រោះថ្នាក់ការងារ, ការអនុវត្តគោលនយោបាយនៃការអនុវត្តរបបសន្តិសុខសង្គម ក៏ដូចជាការពង្រឹងការអនុវត្តបន្ថែមជាមួយផ្នែកពាក់ព័ន្ធរួមមាននិយោជក, តំណាងកម្មករនិយោជិត, អង្គការសហជីព, អង្គភាពផ្តល់សេវាសុខាភិបាល, អង្គការក្រៅរដ្ឋាភិបាល និងជាមួយក្រសួង ស្ថាប័នពាក់ព័ន្ធមួយចំនួនទៀត ដើម្បីឱ្យទទួលបានព័ត៌មានថ្មីៗពីការអនុវត្តគោលនយោបាយសន្តិសុខសង្គម និងឱ្យមានការចូលរួមផ្សព្វផ្សាយ និងទប់ស្កាត់ហានិភ័យការងារទាំងអស់គ្នា។

៣.១. ការពង្រឹងការផ្សព្វផ្សាយគោលនយោបាយរបបសន្តិសុខសង្គម

តារាងទី ៣០៖ ការងារផ្សព្វផ្សាយ គោលនយោបាយ នៃ ការអនុវត្តរបបសន្តិសុខសង្គម					
ការងារផ្សព្វផ្សាយ គោលនយោបាយ នៃ ការអនុវត្តរបបសន្តិសុខសង្គម					
បរិយាយ	ស្ថានភាពផ្សព្វផ្សាយ			អ្នកចូលរួមប្រជុំផ្សព្វផ្សាយ	
	លើក	និយោជក/សហជីព/ជនរងគ្រោះ/អាជ្ញាធរ	រាជធានី-ខេត្ត	សរុប	ស្រី
ឆ្នាំ២០១៨	290	48,929	25	50,164	41,440
ឆ្នាំ២០១៧	428	48,683	25	57,329	45,807
បម្រែបម្រួល (± %)	-32.24%	0.51%	0.00%	-12.50%	-9.53%

ប្រភព៖ របបសន្តិសុខសង្គម ឆ្នាំ ២០១៨

តារាងទី ៣០.១៖ ផ្សព្វផ្សាយ ផ្នែក ហានិភ័យការងារ

បរិយាយ	ស្ថានភាពផ្សព្វផ្សាយ			អ្នកចូលរួមប្រជុំផ្សព្វផ្សាយ	
	លើក	និយោជក/សហជីព/ជនរងគ្រោះ/អាជ្ញាធរ	រាជធានី-ខេត្ត	សរុប	ស្រី
ឆ្នាំ២០១៨	126	20,961	12	21,761	18,129
ឆ្នាំ២០១៧	178	20,548	12	24,053	18,689
បម្រែបម្រួល (± %)	-29.21%	2.01%	0.00%	-9.53%	-3.00%

ប្រភព៖ របាយការណ៍ របបសន្តិសុខសង្គម ឆ្នាំ ២០១៨

តារាងទី ៣០.២៖ ផ្សព្វផ្សាយ ផ្នែក ថែទាំសុខភាព

បរិយាយ	ស្ថានភាពផ្សព្វផ្សាយ			អ្នកចូលរួមប្រជុំផ្សព្វផ្សាយ	
	លើក	និយោជក/សហជីព/ជនរងគ្រោះ/អាជ្ញាធរ	រាជធានី-ខេត្ត	សរុប	ស្រី
ឆ្នាំ២០១៨	164	27,968	13	28,403	23,311
ឆ្នាំ២០១៧	250	28,135	13	33,276	27,118
បម្រែបម្រួល (± %)	-34.40%	-0.59%	0.00%	-14.64%	-14.04%

ប្រភព៖ របាយការណ៍ របបសន្តិសុខសង្គម ឆ្នាំ ២០១៨

៣.២. ក្រុមការងារប.ស.ស សហការជាមួយក្រុមការងារផ្សព្វផ្សាយពង្រឹងគោលនយោបាយ អភិវឌ្ឍន៍វិស័យការងារ

តារាងទី ៣១៖ ក្រុមការងារប.ស.ស សហការជាមួយក្រុមការងារផ្សព្វផ្សាយ ពង្រឹងគោលនយោបាយ អភិវឌ្ឍន៍វិស័យការងារ

បរិយាយ	សហគ្រាសបានទទួលការផ្សព្វផ្សាយអប់រំ		កម្មករនិយោជិតចូលរួមប្រជុំផ្សព្វផ្សាយ	
	រោងចក្រ	លើក	សរុប	ស្រី
ឆ្នាំ២០១៨	815	815	206,950	184,363
ឆ្នាំ២០១៧	727	727	142,187	123,072
បម្រែបម្រួល (± %)	12.10%	12.10%	45.55%	49.80%

ប្រភព៖ របាយការណ៍ របបសន្តិសុខសង្គម ឆ្នាំ ២០១៨

៣.៣. ការងារប្រជុំផ្សព្វផ្សាយបង្ការហានិភ័យការងារ

៣.៣.១. ក្រុមការងារ ទ.ស.ប.ក

ក្រុមការងារទប់ស្កាត់ករណីសន្លប់ និងបង្ការគ្រោះថ្នាក់ការងារ (ទ.ស.ប.ក) មាន តួនាទីសិក្សាស្រាវជ្រាវ រកមូលហេតុករណីសន្លប់របស់កម្មករនិយោជិតចាត់វិធានការសង្គ្រោះបន្ទាន់និង សម្របសម្រួលជាមួយមន្ទីរពេទ្យ ជាមួយអាជ្ញាធរពាក់ព័ន្ធ ដើម្បីឱ្យជនរងគ្រោះទទួលបានការសង្គ្រោះបន្ទាន់ និងចូលរួមរៀបចំការផ្សព្វផ្សាយពីកម្មវិធីបង្ការគ្រោះថ្នាក់ការងារ។ ក្រុមការងារ ទ.ស.ប.ក បាននិងកំពុងរៀបចំកិច្ចប្រជុំផ្សព្វផ្សាយអប់រំដូចត្រៀមរលីម ដើម្បីឱ្យនិយោជក តំណាងសហគ្រាស គ្រឹះស្ថាន និងកម្មករនិយោជិតទទួលបានការអប់រំស្តីពីលក្ខខណ្ឌការងារ, លក្ខខណ្ឌអនាម័យ និងសុវត្ថិភាពការងារ, ការទប់ស្កាត់ករណីកម្មករនិយោជិតសន្លប់បង្ការគ្រោះថ្នាក់ចរាចរណ៍ដោយមធ្យោបាយធ្វើដំណើរកម្មករនិយោជិត និងអត្ថប្រយោជន៍របបសន្តិសុខសង្គម ក្នុងន័យទប់ស្កាត់ និងបង្ការគ្រោះថ្នាក់ការងារពិសេសករណី កម្មករនិយោជិតសន្លប់ឱ្យស្ថិតនៅកម្រិតទាបបំផុត។

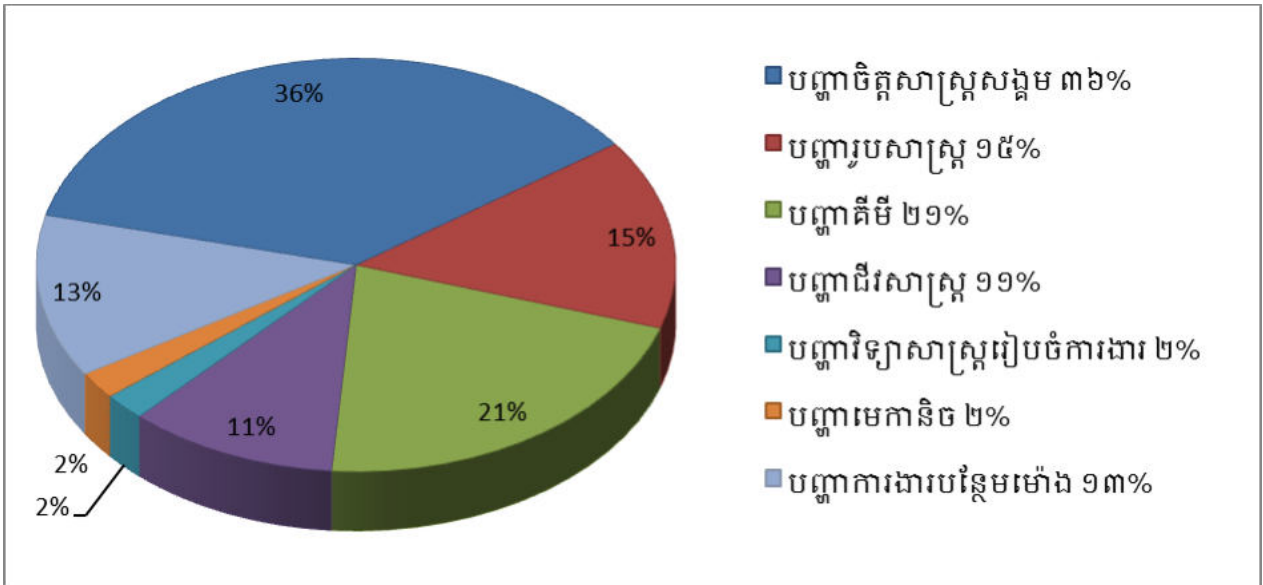
រូបភាពទី៤. សកម្មភាពផ្សព្វផ្សាយអប់រំស្តីពីលក្ខខណ្ឌអនាម័យ និងសុវត្ថិភាពការងារ និងលក្ខខណ្ឌការងារ



ក្នុងបាតុភាពករណីកម្មករនិយោជិតសន្លប់ ក្រុមការងារ ទ.ស.ប.ក ក៏បានចុះជួយសម្របសម្រួល ចាត់វិធានការតែម្តង និងជួយសង្គ្រោះបន្ទាន់ នៅរោងចក្រចំនួន១៧ និងមានកម្មករនិយោជិត ចំនួន ២ ១០៩នាក់ (ស្រី ២ ០៩៦នាក់)។

-ស្ថានភាពបាតុភាពករណីសន្លប់

ក្រាហ្វិកទី៥. មូលហេតុនៃកម្មករនិយោជិតសន្លប់ទាំង ២២ រោងចក្រកាត់ដេរ និង ផលិតស្បែកជើង



តារាងទី ៣២៖ ទិន្នន័យរោងចក្រ និងកម្មកររោងចក្រ សន្លប់ ក្នុងឆ្នាំ ២០១៨ និងឆ្នាំ២០១៧

ល.រ	រាជធានី/ខេត្ត	ឆ្នាំ២០១៧			ឆ្នាំ២០១៨			ចំនួនកើន ឬថយ			បម្រែបម្រួល (±%)		
		រោងចក្រ	កម្មករ	ស្រី	រោងចក្រ	កម្មករ	ស្រី	រោងចក្រ	កម្មករ	ស្រី	រោងចក្រ	កម្មករ	ស្រី
		សរុប	22	1603	1599	17	2109	2096	-5	506	497	-23%	32%
១	រាជធានីភ្នំពេញ	9	538	535	2	83	76	-7	-455	-459	-78%	-85%	-86%
២	ខេត្តកណ្តាល	4	259	259	2	149	146	-2	-110	-113	100%	100%	-44%
៣	ខេត្តកំពង់ឆ្នាំង	1	62	62	1	8	8	0	-54	-54	0%	-87%	-87%
៤	ខេត្តតាកែវ	2	406	406	2	626	625	0	220	219	0%	54%	54%
៥	ខេត្តកំពង់ស្ពឺ	3	83	83	6	437	436	3	354	353	100%	427%	425%
៦	ខេត្តកំពង់ចាម	1	107	107	4	806	805	3	699	698	300%	653%	652%
៧	ខេត្តស្វាយរៀង	1	46	46	0	0	0	-1	-46	-46	-100%	-100%	-100%
៨	ខេត្តកោះកុង	1	102	101	0	0	0	-1	-102	-101	-100%	-100%	-100%

តារាងទី ៣៣៖ ការវិភាគប្រវត្តិទិន្នន័យជារួម ឆ្នាំ ២០១៨ និងឆ្នាំ២០១៧

ល.រ	បរិយាយ	ឆ្នាំ២០១៧	ឆ្នាំ២០១៨	ចំនួនកើន ឬថយ	បម្រែបម្រួល (±%)
១	រោងចក្រជួបបញ្ហាសន្លប់	22	17	-5	-23%
២	កម្មករសន្លប់	1,603	2,109	506	32%
៣	រោងចក្រកាត់ដេរ/ស្បែកជើង	1,021	1,038	17	2%
៤	កម្មករកាត់ដេរ/ស្បែកជើង	696,554	809,485	112,931	16%
៥	ផលធៀបរវាងល.រ ១ និង ៣	2.15%	1.64%	-0.52%	-24%
៦	ផលធៀបរវាងល.រ ២ និង ៤	0.23%	0.26%	0.03%	13%

-ការផ្សព្វផ្សាយអប់រំ

តារាងទី ៣៤៖ ការវិភាគប្រវត្តិទិន្នន័យផ្សព្វផ្សាយ ជារួមក្នុងឆ្នាំ ២០១៨ និងឆ្នាំ២០១៧

ការប្រជុំផ្សព្វផ្សាយ អប់រំទប់ស្កាត់ករណីកម្មករសន្លប់				
បរិយាយ	សហគ្រាស		កម្មករនិយោជិត	
	រោងចក្រ	លើក	សរុប	ស្រី
ឆ្នាំ២០១៨	105	105	20,802	15,816
ឆ្នាំ២០១៧	88	88	7,296	5,129
បម្រែបម្រួល (± %)	19.32%	19.32%	185.12%	208.36%

ប្រភព៖ ក្រុមការងារទប់ស្កាត់ករណីសន្លប់ និងបង្ការគ្រោះថ្នាក់ការងារ (ទ.ស.ប.ក) ឆ្នាំ២០១៨

៣.៣.២. ក្រុមការងារសុវត្ថិភាពចរាចរណ៍ផ្លូវគោកសម្រាប់គាំពារកម្មករនិយោជិត

បច្ចុប្បន្នគ្រោះថ្នាក់ចរាចរណ៍ ជាបន្ទុកដ៏ធំដល់រាជរដ្ឋាភិបាល ដោយសារជនរងគ្រោះបានបាត់បង់ជីវិត របួស ពិការ ខូចខាតទ្រព្យសម្បត្តិរដ្ឋ និងឯកជនយ៉ាងច្រើន ជាពិសេសកម្មករ កម្មការិនី ដែលទទួលរងគ្រោះថ្នាក់ចរាចរណ៍ពេលកំពុងធ្វើដំណើរទៅ និងត្រឡប់មកពីបំពេញការងារដោយមធ្យោបាយនានា។ ដើម្បីចូលរួមចំណែកក្នុងការកាត់បន្ថយ ក៏ដូចជាទប់ស្កាត់ករណីគ្រោះថ្នាក់ចរាចរណ៍នេះ បេឡាជាតិរបប-សន្តិសុខសង្គមតាមរយៈក្រសួងការងារ និងបណ្តុះបណ្តាលវិជ្ជាជីវៈ បានបង្កើតក្រុមការងារសុវត្ថិភាពចរាចរណ៍ផ្លូវគោកសម្រាប់គាំពារកម្មករនិយោជិតហៅកាត់ថា (ស.ផ.ក) ដែលមានភារកិច្ចផ្សព្វផ្សាយអប់រំណែនាំពីច្បាប់ និងសុវត្ថិភាពចរាចរណ៍ ដល់កម្មករនិយោជិត និងអ្នកបើកបរដឹកកម្មករនិយោជិត។

តារាងទី ៣៥៖ ស្ថានភាពគ្រោះ ថ្នាក់ចរាចរណ៍របស់កម្មករនិយោជិត

គ្រោះថ្នាក់ចរាចរណ៍របស់កម្មករ	ករណី	ស្ថានភាពជនរងគ្រោះ(នាក់)					យានយន្តទូទៅ(%)			យានយន្តបង្ហូរហេតុ(%)		តាមវិស័យ(%)		
		ស្លាប់	ធ្ងន់	ស្រាល	សរុប	ស្រី	ម៉ូតូ	រថយន្ត	ផ្សេងៗ	បង្ហូរឡើងដោយយានយន្តដឹកកម្មករ	បង្ហូរឡើងដោយយានយន្តដទៃ	រោងចក្រ	ធនាគារ/ក្រុមហ៊ុន	ផ្សេងៗ
ឆ្នាំ2018	1,710	42	332	1,489	1,863	1,042	91.93%	1.66%	6.76%	45.24%	54.85%	45.68%	16.22%	38.50%
ឆ្នាំ2017	1,771	36	320	1,970	2,326	1,370	87.62%	3.96%	8.42%	45.10%	54.52%	50.52%	18.71%	30.77%
បម្រែបម្រួល (± %)	-3.44%	16.67%	3.75%	-24.42%	-19.91%	-23.94%	4.92%	-58.06%	-19.73%	0.30%	0.60%	-9.58%	-13.29%	25.12%

ប្រភព៖ ក្រុមការងារសុវត្ថិភាពចរាចរណ៍ផ្លូវគោក សម្រាប់ គាំពារកម្មករនិយោជិត (ស.ជ.ក) ឆ្នាំ២០១៨

-ការងារផ្សព្វផ្សាយដល់កម្មករនិយោជិត

តារាងទី ៣៦៖ ការងារផ្សព្វផ្សាយ អប់រំកម្មករនិយោជិត របស់ក្រុមការងារ (ស.ជ.ក)

បរិយាយ	សហគ្រាស		អ្នកចូលរួម			
	រោងចក្រ	លើក	កម្មករនិយោជិត	អ្នកបើកបរ	សរុបរួម	ស្រី
ឆ្នាំ2018	818	818	107,628	42,126	149,754	96,685
ឆ្នាំ2017	671	682	60,677	30,241	90,918	55,093
បម្រែបម្រួល (± %)	21.91%	19.94%	77.38%	39.30%	64.71%	75.49%

ប្រភព៖ ក្រុមការងារសុវត្ថិភាពចរាចរណ៍ផ្លូវគោក សម្រាប់ គាំពារកម្មករនិយោជិត (ស.ជ.ក) ឆ្នាំ២០១៨

III. បញ្ហាប្រឈមក្នុងការអភិវឌ្ឍន៍ប្រកួតប្រជែងសន្តិសុខសង្គម

១. បញ្ហាប្រឈមលើការពង្រឹង និងពង្រីកការអនុវត្តផ្នែកហានិភ័យការងារ

រហូតមកដល់ឆ្នាំ២០១៨ នេះបើបញ្ហាជាតិរបបសន្តិសុខសង្គមនៅជួបបញ្ហាប្រឈមមួយចំនួនដូចតទៅ៖

ក. និយោជកសហគ្រាស គ្រឹះស្ថាន មួយចំនួនតូច៖

- ចំពោះសហគ្រាសប្រភេទ ភោជនីយដ្ឋាន ក្លឹបកំសាន្ត ខាវ៉ាអូខេ ដែលភាគច្រើនធ្វើអាជីវកម្មពេលយប់ ពិបាកណាត់ជួបម្ចាស់ ឬអ្នកតំណាង ដើម្បីពន្យល់អំពីការអនុវត្តរបបសន្តិសុខសង្គម
- ចំពោះសហគ្រាសវិស័យសំណង់ ឡឥដ្ឋ ដែលមានចលនាបុគ្គលិកញឹកញាប់ពិបាកក្នុងការចុះបញ្ជីកម្មករនិយោជិត
- បិទទ្វារ ផ្អាកសកម្មភាព ប្តូរអាសយដ្ឋាន ប្តូររដ្ឋបាលថ្មី ប្តូរម្ចាស់ ប្តូរយីហោថ្មី ដោយមិនបានជូនដំណឹងមក ប.ស.ស
- ប្រភេទសិប្បកម្មមិនរៀបរយ គ្មានឯកសារគតិយុត្តត្រឹមត្រូវ
- ផ្តល់ឯកសារទាមទារតាវកាលិកហានិភ័យការងារមិនត្រឹមត្រូវ យឺតយ៉ាវ
- សហគ្រាស គ្រឹះស្ថាន មួយចំនួនបង់ភាគទានមិនត្រឹមត្រូវ ឬយឺតយ៉ាវ និងរាយការណ៍ ចំនួនកម្មករនិយោជិតមិនគ្រប់ចំនួន។

ខ. កម្មករនិយោជិត៖

- មិនមានឯកសារបញ្ជាក់ពីអត្តសញ្ញាណច្បាស់លាស់ ជាពិសេសកម្មករនិយោជិតនៅក្នុង សហគ្រាសតូចៗ មិនរៀបរយ
- កម្មករនិយោជិតមួយចំនួនតូចមិនមានសំបុត្រអាពាហ៍ពិពាហ៍
- កម្មករចំណាកស្រុកមួយចំនួន(ចំការកៅស៊ូ ឡឥដ្ឋ សំណង់....) គ្មានឯកសារកំណត់អត្តសញ្ញាណ
- កម្មករនិយោជិតមួយចំនួនតូចនៅបន្ត៖

- ខ្លាំងកសារគេប្រើ មិនហ៊ានប្រាប់ខ្លាចគេបញ្ឈប់ពីការងារ
- ខ្លាចបាត់បង់អតីតភាពការងារពេលប្តូរឈ្មោះត្រឹមត្រូវវិញ
- លិខិតបទដ្ឋានសម្រាប់អនុវត្តរបបសន្តិសុខសង្គមផ្នែកសោធននៅមិនទាន់រៀបចំបានចប់សព្វគ្រប់។

IV. ការដោះស្រាយ និងទិសដៅអនុវត្តបន្ត

ដើម្បីធានាដល់ការអនុវត្តច្បាប់ ស្តីពីរបបសន្តិសុខសង្គមសម្រាប់ជនទាំងឡាយដែលស្ថិតនៅក្រោមបទប្បញ្ញត្តិនៃច្បាប់ស្តីពីការងារឲ្យមានប្រសិទ្ធភាព ទាន់ពេលវេលា និងដើម្បីដោះស្រាយនូវបញ្ហាប្រឈមនានា បេឡាជាតិរបបសន្តិសុខសង្គម មានទិសដៅសំខាន់ៗមួយចំនួនសម្រាប់អនុវត្តបន្តដូចខាងក្រោម៖

ក. និយោជកសហគ្រាស គ្រឹះស្ថាន

- បន្តផ្សព្វផ្សាយពន្យល់ណែនាំពីយន្តការអនុវត្តជាធរមាន និងចាត់វិធានការតាមច្បាប់ ចំពោះសហគ្រាស ប្រភេទ ភោជនីយដ្ឋាន ក្លឹបកំសាន្តខាវអូខេ
- រៀបចំនីតិវិធីចុះបញ្ជីសហគ្រាស គ្រឹះស្ថាន និងកម្មករនិយោជិត វិស័យសំណង់ ឡឥដ្ឋ ដែលមានចលនាបុគ្គលិកញឹកញាប់
- រៀបចំយន្តការនៃការជូនដំណឹង ចំពោះសហគ្រាស គ្រឹះស្ថាន បិទទ្វារ ផ្អាកសកម្មភាព ប្តូរអាសយដ្ឋាន ប្តូររដ្ឋបាលថ្មី ប្តូរម្ចាស់ ប្តូរយីហោថ្មី
- សហការជាមួយក្រសួង ស្ថាប័នមានសមត្ថកិច្ច អាជ្ញាធរដែនដី ដើម្បីកំណត់អត្តសញ្ញាណសិប្បកម្មមិនរៀបរយ គ្មានឯកសារគតិយុត្តត្រឹមត្រូវ
- កែសម្រួលនីតិវិធីនៃការជូនដំណឹងហានិភ័យការងារ
- ពង្រឹងការចុះធ្វើអធិការកិច្ច ចំពោះសហគ្រាស គ្រឹះស្ថាន ដែលបង់ភាគទានមិនត្រឹមត្រូវ ឬយឺតយូរ និងរាយការណ៍ចំនួនកម្មករនិយោជិតមិនគ្រប់ចំនួន។

ខ. កម្មករនិយោជិត

- បន្តផ្សព្វផ្សាយ និងសហការជាមួយអគ្គនាយកដ្ឋានអត្តសញ្ញាណកម្ម នៃក្រសួងមហាផ្ទៃ ក្នុងការផ្តល់អត្តសញ្ញាណប័ណ្ណសញ្ជាតិខ្មែរដល់កម្មករនិយោជិតនៅក្នុង សហគ្រាសតូចៗមិនរៀបរយ
- ផ្សព្វផ្សាយសារៈសំខាន់នៃសំបុត្រអាពាហ៍ពិពាហ៍ ដល់កម្មករនិយោជិត
- ផ្សព្វផ្សាយដល់កម្មករចំណាកស្រុកដែលធ្វើការនៅចំការកៅស៊ូ ឡឥដ្ឋ សំណង់.... ដែលគ្មានឯកសារកំណត់អត្តសញ្ញាណ ឱ្យបានយល់ដឹងពីអត្ថប្រយោជន៍នៃឯកសារ
- ផ្សព្វផ្សាយដល់កម្មករនិយោជិតអំពីផលវិបាកនៃការខ្លាំងកសារអ្នកដទៃ ឬការភ័យខ្លាច ក្នុងការបាត់បង់អតីតភាពការងារ
- បន្តរៀបចំបញ្ចប់លិខិតបទដ្ឋានសម្រាប់អនុវត្តរបបសន្តិសុខសង្គមផ្នែកសោធន។

សេចក្តីសន្និដ្ឋាន

ឆ្លងតាមរបាយការណ៍ខាងលើ បានឆ្លុះបញ្ចាំងឱ្យឃើញថា ប.ស.ស បានបោះជំហានទៅមុខមួយ កម្រិតទៀត ដោយការអនុវត្តនូវជំហានទី១ ផ្នែកហានិភ័យការងារ បានពង្រីកវិសាលភាពគ្របដណ្តប់នៅ ទូទាំងប្រទេស, ចុះបញ្ជីកាសហគ្រាស គ្រឹះស្ថាន បានចំនួន **១២ ៩៧៣** សហគ្រាស មានកម្មករនិយោជិត **១ ៥០០ ៣៩៦នាក់**, ចុះកិច្ចព្រមព្រៀងប្រើប្រាស់សេវាព្យាបាលថែទាំវេជ្ជសាស្ត្រ ជាមួយមូលដ្ឋានសុខាភិ- បាលចំនួន **១៥៦មូលដ្ឋាន**, ផ្តល់តារាងហានិភ័យការងារសម្រាប់ឆ្នាំ២០១៨ បានចំនួន **៣៣ ៧១២ករណី** និងបានចុះធ្វើអធិការកិច្ចតាមបណ្តាសហគ្រាស គ្រឹះស្ថានពង្រឹងការអនុវត្តច្បាប់បានជាច្រើនករណី។ ក្រៅ ពីការងារចុះបញ្ជីកា, ទទួលភាគទាន, ការផ្តល់តារាងហានិភ័យ និងការចុះធ្វើអធិការកិច្ច ប.ស.ស បាននិងកំពុង ចុះកំណត់អត្តសញ្ញាណរបស់កម្មករជាថ្មី, រៀបចំវិធានការបង្ការគ្រោះថ្នាក់ការងារ, រៀបចំពង្រឹង ពង្រីក និង អភិវឌ្ឍន៍ការអនុវត្តគោលនយោបាយរបបសន្តិសុខសង្គម បានជាច្រើនទៀត ដើម្បីធានាបាននូវការផ្តល់សេវា សន្តិសុខសង្គមប្រកបដោយប្រសិទ្ធភាព និងទាន់ពេលវេលា។ ឈរលើចំណុចនេះ ប.ស.ស បានដាក់ឱ្យ ដំណើរការជំហានទី២ ផ្នែកថែទាំសុខភាព ដើម្បីឱ្យកម្មករនិយោជិតទទួលបាននូវការថែទាំ និងព្យាបាល សុខភាព ការពារប្រឆាំងនឹងការប្រថុយប្រថាននៃការចំណាយលើមហន្តរាយផ្នែកសុខភាព និងការខាតបង់ ប្រាក់ចំណូលនៅពេលមានជំងឺ មាតុភាព និងយថាភាពផ្សេងៗទៀត ក្នុងនោះផ្នែកថែទាំសុខភាពមានសមាជិក **១ ២៦២ ១២៨នាក់** និងមានសមាជិកទៅប្រើប្រាស់សេវាចំនួន **១ ៤៤៧ ៥១៧ករណី** នៅតាមមូលដ្ឋាន សុខាភិបាលផ្នែកថែទាំសុខភាព ដែលបច្ចុប្បន្ន បានចុះកិច្ចព្រមព្រៀងចំនួន **១ ៣៥២** មូលដ្ឋាន។

ការសម្រេចបាននូវលទ្ធផលការងារខាងលើនេះ ដោយសារថ្នាក់ដឹកនាំ មន្ត្រី និងបុគ្គលិក ប.ស.ស ទាំងអស់បានយកចិត្តទុកដាក់បំពេញការងារប្រកបដោយមនសិការវិជ្ជាជីវៈ និងឆន្ទៈទទួលខុសត្រូវខ្ពស់រួម ទាំងមានការគាំទ្រសហការពីក្រសួង ស្ថាប័នពាក់ព័ន្ធ អង្គការជាតិ អន្តរជាតិ ដៃគូអភិវឌ្ឍន៍នានា និងការ ចូលរួមអនុវត្តច្បាប់បានល្អប្រសើរពីសំណាក់ម្ចាស់សហគ្រាស គ្រឹះស្ថាន និងកម្មករនិយោជិត។

ទន្ទឹមនឹងលទ្ធផលការងារខាងលើ ប.ស.ស បានសង្កេតឃើញនៅមានបញ្ហាប្រឈមមួយចំនួន ទៀត ទាក់ទងនឹងការអនុវត្តកាតព្វកិច្ចមិនទាន់បានល្អប្រសើរពីសំណាក់និយោជក និងកម្មករនិយោជិត មួយចំនួនតូច គុណភាពនៃការផ្តល់សេវាព្យាបាលថែទាំវេជ្ជសាស្ត្រត្រូវបានកែលម្អជាបន្តបន្ទាប់ និងបញ្ហា របស់ ប.ស.ស មួយចំនួនផងដែរ។ ទាក់ទងនឹងបញ្ហាប្រឈមនេះ ប.ស.ស ក៏បានកត់សំគាល់ឃើញថា ចំនួនគ្រោះថ្នាក់ការងារនៅតែមានការកើនឡើង ស្របនឹងការកើនឡើងនៃចំនួនសហគ្រាស គ្រឹះស្ថាន និងកម្មករនិយោជិតដែលបានចុះបញ្ជីកានៅ ប.ស.ស ជាពិសេសករណីរបួសធ្ងន់ ទោះបីជាករណីគ្រោះ ថ្នាក់នៅពេលធ្វើដំណើរមានការកើនឡើងបន្តិចក៏ដោយ ក៏ករណីនេះនៅតែមានចំនួនគួរឱ្យព្រួយបារម្ភផងដែរ។ ដូចនេះ ដើម្បីចូលរួមដោះស្រាយបញ្ហាប្រឈមខាងលើ វាទាមទារឱ្យមានការបន្តជួយជ្រោមជ្រែងគាំទ្រ សហការបន្ថែមទៀតពីសំណាក់ក្រសួង ស្ថាប័នពាក់ព័ន្ធ អង្គការជាតិ អន្តរជាតិ និងដៃគូអភិវឌ្ឍន៍នានា នៅក្នុងការអភិវឌ្ឍវិស័យសន្តិសុខសង្គមនៅកម្ពុជាឱ្យមានការរីកចម្រើន និងសូមឱ្យមានការចូលរួម យ៉ាងសកម្មក្នុងការចាត់វិធានការអប់រំផ្សព្វផ្សាយ ដើម្បីបង្ការ និងទប់ស្កាត់ក្នុងកម្រិតគ្រោះថ្នាក់ការងារឱ្យ នៅទាបបំផុត ដែលជាផ្នែកមួយចូលរួមចំណែកកាត់បន្ថយភាពក្រីក្រ និងលើកកម្ពស់ស្ថិរភាពសង្គម។ ម្យ៉ាងវិញទៀត កម្មករនិយោជិតខ្លួនឯងផ្ទាល់ត្រូវមានការយល់ដឹងចំពោះបញ្ហាសុខភាព និងប្រុងប្រយ័ត្ន

ខ្ពស់នៅក្នុងការបំពេញការងារ ជាពិសេសការធ្វើដំណើរទៅមក ដើម្បីជៀសវាងកុំឱ្យមានគ្រោះថ្នាក់ ព្រោះ
វានាំឱ្យខាតបង់ការងារ ពេលវេលា ថវិកា និងជាយថាហេតុបណ្តាលឱ្យបាត់បង់ដល់អាយុជីវិតទៀតផង។

ថ្ងៃ ខែ ឆ្នាំ ច សំរឹទ្ធិស័ក ព.ស.២៥៦២

ធ្វើនៅរាជធានីភ្នំពេញ ថ្ងៃទី ខែ ឆ្នាំ២០១៩

**ប្រតិភូរាជរដ្ឋាភិបាលទទួលបន្ទុកជា
នាយកបេឡាជាតិរបបសន្តិសុខសង្គម**

១. អាសយដ្ឋាន និងលេខទូរស័ព្ទសម្រាប់ទំនាក់ទំនងជាមួយ ប.ស.ស តាមបណ្តាខេត្ត



ល.រ	ខេត្ត	អាសយដ្ឋាន	លេខទូរស័ព្ទដៃ	លេខទូរស័ព្ទលើតុ	E-mail
១	ខេត្តកណ្តាល	ផ្ទះលេខ០១ ផ្លូវលេខ២០២, ភូមិដើមមៀន, សង្កាត់ដើមមៀន, ក្រុងតាខ្មៅ, ខេត្តកណ្តាល	០៨៥ ៥៦៧ ៧៦៦ ៩៧៧ ៩៦៣ ០៧៨	០២៤ ៦៤០ ១៦៧៦	samphearak@nssf.gov.kh
		ភូមិក្នុង, ឃុំព្រែកតាមាក់, ស្រុកខ្សាច់កណ្តាល, ខេត្តកណ្តាល	០៩៦ ៦១៥ ៦១៦៨ ០១២ ៥៤៨ ៨០៥ ០៩៨ ៥៤៨ ៨០៥	០២៣ ៥១៩ ៨៩៩៩	nssf_reythearith@nssf.gov.kh
២	ខេត្តកំពង់ស្ពឺ	<u>សាខាទី១</u> ផ្លូវជាតិលេខ៤ ភូមិចុងបង្គោល ឃុំបែកចាន ស្រុកអង្គស្នួល ខេត្តកណ្តាល <u>សាខាទី២</u> ផ្លូវជាតិលេខ៤ ភូមិពលទេព សង្កាត់រកាធំ ក្រុងច្បារមន ខេត្តកំពង់ស្ពឺ	០១២ ២៨៦ ៨៧៩ ០១៥ ២១០ ២១០ ០៦០ ២១២ ២១២ ០១២ ៥៤១ ១៩៨	០២៤ ៥០៨ ០៧៧៧	movratha@yahoo.com
៣	ខេត្តស្វាយរៀង	<u>សាខាទី១</u> ផ្លូវលេខ១១៧, ភូមិរោងបន្លែ, សង្កាត់ស្វាយរៀង, ក្រុងស្វាយរៀង, ខេត្តស្វាយរៀង <u>សាខាទី២</u> ផ្លូវលេខ០១ ភូមិបារិតលើ សង្កាត់បារិត ក្រុងបារិត ខេត្តស្វាយរៀង	០៣១ ៨៨៨៨ ០០៥ ០១២ ៩០៩ ៥៤ ៧	០៤៤ ៧១៥ ៨៣១	Sulydat168@nssf.gov.kh
៤	ខេត្តព្រះសីហនុ	ភូមិ០១ សង្កាត់លេខ១, ក្រុងព្រះសីហនុ, ខេត្តព្រះសីហនុ	០៧៧ ៦៦៣ ២១៥ ០៨១ ៩៣៣ ៣៩៦	០២៣ ៩៨៨ ៤០៩	tong_samnieng@nssf.gov.kh
៥	ខេត្តកំពង់ឆ្នាំង	<u>សាខាទី១</u> ផ្ទះលេខ០៤៩៥, ក្រុមទី១៨, ភូមិម៉ុងបារាំង, សង្កាត់ប្តូរ, ក្រុងកំពង់ឆ្នាំង, ខេត្តកំពង់ឆ្នាំង <u>សាខាទី២</u> ភូមិកាអត ឃុំពានី ស្រុកកំពង់ត្រឡាច ខេត្តកំពង់ឆ្នាំង	០៧៧ ៦៦៣ ២១៦ ០១៦ ៨៨៤ ៣៤៨	០២៦ ៩៨៨ ៨៩១ ០២៦ ៧៧៥ ៥៦៦	nssf_kcn@nssf.gov.kh

ល.រ	ខេត្ត	អាស័យដ្ឋាន	លេខទូរស័ព្ទដៃ	លេខទូរស័ព្ទលើកុ	E-mail
៦	ខេត្តសៀមរាប	បុរីសៀងណាំ, ភូមិខ្នារ, សង្កាត់ជ្រាវ, ក្រុងសៀមរាប, ខេត្តសៀមរាប	០១២ ៥៣៤ ៣៤៥	០៦៣ ៩៦៥ ៩៣៤	pang_sokchea@yahoo.com sokchea@nssf.gov.kh
៧	ខេត្តបន្ទាយមានជ័យ	<u>សាខាទី១</u> ភូមិសាមគ្គីមានជ័យ សង្កាត់ប៉ោយប៉ែត ក្រុងប៉ោយប៉ែត ខេត្តបន្ទាយមានជ័យ <u>សាខាទី២</u> ភូមិ០៣, សង្កាត់ព្រះពន្លា, ក្រុងសិរីសោភ័ណ, ខេត្ត បន្ទាយមានជ័យ	០៧៧ ៦៦៣ ២១៨ ០៨៩ ៩៨៧ ៨៨៧	០៥៤ ៧១១ ៤៤១	nssf_bmc@nssf.gov.kh
៨	ខេត្តកំពង់ចាម	<u>សាខាទី១</u> ផ្លូវលេខ៦A, ភូមិបាធាយ, ឃុំបាធាយ, ស្រុកបាធាយ, ខេត្តកំពង់ចាម <u>សាខាទី២</u> ភូមិទី៤, សង្កាត់វាលវង់, ក្រុងកំពង់ចាម, ខេត្តកំពង់ចាម	០១២ ៥២០ ៧៦៧ ០៧៧ ៩៩០ ០៤៨	០៤២ ៩៤៣ ៣៨៨	say.sothon@nssf.gov.kh
៩	ខេត្តក្រចេះ	ផ្លូវជាតិលេខ៧, ភូមិអូរឫស្សី, សង្កាត់អូរឫស្សី, ក្រុងក្រចេះ, ខេត្តក្រចេះ	០៩២ ៨៧៣ ០៥១ ០៩៧ ២៦២ ៧៥៤៧	០៧២ ៩១០ ៥១០	kratie@nssf.gov.kh soksay.he@nssf.gov.kh
១០	ខេត្តព្រៃវែង	ផ្ទះលេខ១០៧, ភូមិលេខ០៣, សង្កាត់កំពង់លាវ, ក្រុងព្រៃវែង, ខេត្តព្រៃវែង	០១២ ៥៤៨ ៨០៥ ០៩២ ៧០៨ ៨០៣		reythearith@yahoo.com rey.thearith@nssf.gov.kh
១១	ខេត្តតាកែវ	ផ្លូវលេខ០២, ភូមិចក, សង្កាត់រកាកុង, ក្រុងដូនកែវ, ខេត្តតាកែវ	០១២ ៣៤៣ ៣៤៦	០៣២ ២១០ ៦៦៦	kemchanna_rith@yahoo.com
១២	ខេត្តកំពត	ភូមិ០១ឧសភា, សង្កាត់កំពង់បាយខាងជើង, ក្រុងកំពត, ខេត្តកំពត	០១២ ៦២៣ ៣៣២	០៣៣ ៩៣២ ១៣៣	sin.kosal@nssf.gov.kh
១៣	ខេត្តកែប	ផ្លូវលេខ ៣៣A, ភូមិអូរក្រសា, សង្កាត់អូរក្រសា, ក្រុងកែប, ខេត្តកែប	០៩៣ ៩៣៣ ៣៨៣	០២៣ ៩៨៨ ៤០៦	S0khornen@nssf.gov.kh
១៤	ខេត្តកោះកុង	ផ្ទះលេខ២៦, ក្រុម០២, ភូមិ០៣, សង្កាត់ដងទុង, ក្រុងខេមរភូមិន្ទ, ខេត្តកោះកុង	០៩៧ ៩៧៣ ៩០០៦ ០១២ ៦២៥ ៨៥៥	០៣៥ ៩៣៦ ៤៣៦	kongkea.nssf.kk@gmail.com

ល.រ	ខេត្ត	អាស័យដ្ឋាន	លេខទូរស័ព្ទដៃ	លេខទូរស័ព្ទលើកុ	E-mail
១៥	ខេត្តបាត់ដំបង	ផ្ទះលេខK2 117, ផ្លូវ ៦១៦ ភូមិចេក៤, សង្កាត់រតនៈ, ក្រុងបាត់ដំបង, ខេត្តបាត់ដំបង	០៩៧ ៩៩៧ ២៨២៩	០៥៣ ៩០០ ៣៣៦	battambang@nssf.gov.kh
១៦	ខេត្តប៉ៃលិន	ផ្លូវជាតិលេខ៥៧, ភូមិបរិវេណ, សង្កាត់ប៉ៃលិន, ក្រុងប៉ៃលិន, ខេត្តប៉ៃលិន	០៨៦ ៨៩៣ ៧៧៧ ០១២ ២៤ ០០០០	០៥៥ ៩៥៦ ៦៦៧	somit.ream@nssf.gov.kh
១៧	ខេត្តពោធិ៍សាត់	ផ្ទះលេខ២២២, ភូមិស្ពានថ្ម, សង្កាត់ព្រៃស្រី, ក្រុងពោធិ៍សាត់, ខេត្តពោធិ៍សាត់	០៩២ ៧០៧ ៣៨៥	០២៣ ៩៥២ ១២៣	nssf_ps@nssf.gov.kh
១៨	ខេត្តកំពង់ធំ	ភូមិកំពង់ធំ, សង្កាត់កំពង់រទេះ, ក្រុងស្ទឹងសែន, ខេត្តកំពង់ធំ	០៩២ ៧៤៧ ០៩៩	០៦២ ២១០ ៤៦៣	
១៩	ខេត្តស្ទឹងត្រែង	ផ្លូវលេខ១៨, ភូមិថ្មលាត, សង្កាត់ស្រះឫស្សី, ក្រុងស្ទឹងត្រែង, ខេត្តស្ទឹងត្រែង	០១២ ៤០៥ ៤៥១	០៧៤ ២១០ ១៨២	nganrachana@gmail.com
២០	ខេត្តរតនគិរី	ភូមិទេសអន្លូង, សង្កាត់បឹងកន្សែង, ក្រុងបាលុប, ខេត្តរតនគិរី	០១១ ៤៥១ ៧៧៧ ០៩៧ ៩៦៦ ៧៦៦៦	០៧៥ ៩៧៤ ១៨៤	sam_ath@nssf.gov.kh
២១	ខេត្តមណ្ឌលគិរី	ភូមិចំបក់, សង្កាត់ស្ពានមានជ័យ, ក្រុងសែនមនោរម្យ, ខេត្តមណ្ឌលគិរី	០១២ ២០៥ ៧៥៦ ០៨៨ ៨២០ ៥៧៥៦	N/A	kosol_vicheth@yahoo.com
២២	ខេត្តឧត្តរមានជ័យ	ភូមិឈូក, សង្កាត់សំរោង, ក្រុងសំរោង, ខេត្តឧត្តរមានជ័យ	០៩៧ ៥២៣ ៤៦៦៦ ០៩៥ ៣១១ ៣០០	០២៣ ៩៩៩ ២១៩	simmao2013@gmail.com
២៣	ខេត្តព្រះវិហារ	ភូមិកណ្តាល, សង្កាត់កំពង់ប្រណាក, ក្រុងព្រះវិហារ, ខេត្តព្រះវិហារ	០៩៧ ៣៦៦ ៦០៦០ ០១២ ២៥៩ ២៥៨	N/A	nssf_pvh@nssf.gov.kh savuthnou22@gmail.com
២៤	សាខាខណ្ឌដង្កោ	ផ្ទះលេខA04, ផ្លូវ៣០ម៉ែត្រ, ភូមិស្រាំដោក, សង្កាត់ពងទឹក, ខ័ណ្ឌដង្កោ, រាជធានីភ្នំពេញ	០១២ ៨០៨ ៦៨៤ ០៧៨ ៧១ ៧៧ ៨៨ ០៩៨ ៥០០ ៥៣៤	០២៣ ២៦០ ០០១	lpl@nssf.gov.kh
២៥	សាខាខណ្ឌឫស្សីកែវ	ផ្ទះលេខ០៦, ផ្លូវលេខ៣៤២(ផ្លូវទៅហ្គេនភ្នំពេញ) កែងផ្លូវ៥៩៨, ភូមិ៤, មណ្ឌល៦, សង្កាត់ច្រាំងចំរេះទី១, ខណ្ឌឫស្សីកែវ, រាជធានីភ្នំពេញ	០៩២ ៤៨៦ ២៥៦ ០៨៧ ៤៨៦ ២៥៦	០២៣ ៦៦៣ ៣០៣០	vannaknssf@nssf.gov.kh
២៦	សាខាខណ្ឌមានជ័យ	បុរីប៉ែងហូត, ផ្ទះលេខ៤៣, ផ្លូវ P-១០C, សង្កាត់និរោធ, ខណ្ឌច្បារសំរោង, រាជធានីភ្នំពេញ	០៧៧ ៣៦៦ ៥៥៥	០២៣ ៩០១ ៥៣០	Lay.sovan@nssf.gov.kh
២៧	សាខាខណ្ឌពោធិ៍សែនជ័យ	ផ្ទះលេខ២៩, ផ្លូវសម្តេចស៊ីសុវត្ថិ, សង្កាត់ព្រែកលាត, ខណ្ឌជ្រោយចង្វារ, រាជធានីភ្នំពេញ	០១២ ៩៩១ ៥៥៨ ០១៦ ៩០៨ ៩២៤	០២៣ ៩០១ ៥២៩	sovanrithsom@gmail.com

ផ្នែកហានិភ័យការងារ

ឧបសម្ព័ន្ធទី២

២. ចំនួនសហគ្រាស គ្រឹះស្ថាន ចុះបញ្ជីតាមខែ និងតាមបណ្តាវាជជានី-ខេត្ត

ល.រ	រាជធានី-ខេត្ត	មករា	កម្ពុជា	មីនា	មេសា	ឧសភា	មិថុនា	កក្កដា	សីហា	កញ្ញា	តុលា	វិច្ឆិកា	ធ្នូ	សរុប
1	ភ្នំពេញ	351	125	136	48	88	75	78	119	93	68	87	85	1,353
2	ខេត្តកណ្តាល	8	5	4	4	2	6	3	6	6	2	3	6	55
3	ខេត្តកំពង់ស្ពឺ	5	3	5	4	6	3	2	4	3	1	1	2	39
4	ខេត្តបន្ទាយមានជ័យ	5	4	-	6	8	-	2	4	7	4	3	3	46
5	ខេត្តសៀមរាប	12	8	11	8	7	5	8	7	8	6	8	6	94
6	ខេត្តព្រះសីហនុ	5	4	2	3	6	5	5	1	8	5	5	5	54
7	ខេត្តស្វាយរៀង	5	3	1	1	1	-	1	6	1	3	-	2	24
8	ខេត្តកំពង់ឆ្នាំង	4	4	-	-	6	2	3	1	3	1	4	1	29
9	ខេត្តកំពង់ចាម	10	2	5	2	2	-	2	6	2	1	2	1	35
10	ខេត្តក្រចេះ	8	-	7	-	4	-	1	2	1	1	2	2	28
11	ខេត្តតាកែវ	7	-	8	1	2	5	3	2	1	-	1	2	32
12	ខេត្តព្រៃវែង	6	-	-	5	-	2	-	3	7	1	1	-	25
13	ខេត្តកំពត	3	1	3	-	2	4	3	2	-	-	-	-	18
14	ខេត្តកែប	5	2	-	-	-	-	-	3	1	-	-	2	13
15	ខេត្តកោះកុង	1	-	1	1	-	-	-	2	1	-	-	-	6
16	ខេត្តបាត់ដំបង	6	6	5	6	6	2	6	1	7	5	6	2	58
17	ខេត្តប៉ៃលិន	6	2	-	3	-	3	2	8	3	1	3	2	33
18	ខេត្តពោធិ៍សាត់	6	3	-	1	-	2	4	5	3	1	-	4	29
19	ខេត្តកំពង់ធំ	3	3	1	1	5	7	1	5	2	1	1	4	34
20	ខេត្តស្ទឹងត្រែង	-	-	-	-	-	-	-	-	1	-	-	-	1
21	ខេត្តរតនគិរី	-	1	-	-	6	1	1	-	-	-	8	3	20
22	ខេត្តមណ្ឌលគិរី	3	1	-	-	2	1	3	1	-	-	-	-	11
23	ខេត្តឧត្តរមានជ័យ	-	-	4	1	5	-	4	-	-	1	1	3	19
24	ខេត្តព្រះវិហារ	1	3	5	3	5	9	10	5	4	-	-	3	48
25	ខេត្តត្បូងឃ្មុំ	4	-	-	2	-	2	1	5	1	1	2	2	20
សរុប		464	180	198	100	163	134	143	198	163	103	138	140	2,124

៣. ចំនួនសហគ្រាសចុះបញ្ជី និងកម្មករនិយោជិត តាមបណ្តាភាពធានី-ខេត្ត ឆ្នាំ២០១៨

ល.រ	ភាពធានី-ខេត្ត	ឆ្នាំ២០១៨		
		ស.ហ	កម្មករ	ស្រី
1	ភ្នំពេញ	1,353	58,728	32,471
2	ខេត្តកណ្តាល	55	887	482
3	ខេត្តកំពង់ស្ពឺ	39	802	431
4	ខេត្តបន្ទាយមានជ័យ	46	821	443
5	ខេត្តសៀមរាប	94	609	315
6	ខេត្តព្រះសីហនុ	54	801	440
7	ខេត្តស្វាយរៀង	24	723	378
8	ខេត្តកំពង់ឆ្នាំង	29	122	73
9	ខេត្តកំពង់ចាម	35	98	59
10	ខេត្តក្រចេះ	28	77	46
11	ខេត្តតាកែវ	32	130	78
12	ខេត្តព្រៃវែង	25	94	56
13	ខេត្តកំពត	18	168	87
14	ខេត្តកែប	13	51	30
15	ខេត្តកោះកុង	6	32	20
16	ខេត្តបាត់ដំបង	58	275	145
17	ខេត្តប៉ៃលិន	33	140	84
18	ខេត្តពោធិ៍សាត់	29	60	36
19	ខេត្តកំពង់ធំ	34	124	74
20	ខេត្តស្ទឹងត្រែង	1	19	11
21	ខេត្តរតនគិរី	20	45	27
22	ខេត្តមណ្ឌលគិរី	11	23	13
23	ខេត្តឧត្តរមានជ័យ	19	35	21
24	ខេត្តព្រះវិហារ	48	164	88
25	ខេត្តត្បូងឃ្មុំ	20	52	31
សរុប		2,124	65,080	35,939

៤. បច្ចុប្បន្នភាពសហគ្រាស គ្រឹះស្ថាន និងកម្មករនិយោជិត

ល.រ	រាជធានី-ខេត្ត	ឆ្នាំ២០១៨		
		ស.ហ	កម្មករ	ស្រី
1	ភ្នំពេញ	5,313	627,072	386,558
2	ខេត្តកណ្តាល	441	147,403	110,320
3	ខេត្តកំពង់ស្ពឺ	183	87,836	72,426
4	ខេត្តបន្ទាយមានជ័យ	277	20,140	11,883
5	ខេត្តសៀមរាប	675	30,438	14,904
6	ខេត្តព្រះសីហនុ	337	43,809	25,379
7	ខេត្តស្វាយរៀង	143	58,442	39,853
8	ខេត្តកំពង់ឆ្នាំង	103	35,980	31,183
9	ខេត្តកំពង់ចាម	168	33,965	28,453
10	ខេត្តក្រចេះ	169	6,080	2,245
11	ខេត្តតាកែវ	122	40,208	33,363
12	ខេត្តព្រៃវែង	66	4,634	4,006
13	ខេត្តកំពត	84	7,869	4,345
14	ខេត្តកែប	49	544	232
15	ខេត្តកោះកុង	48	12,184	8,106
16	ខេត្តបាត់ដំបង	472	8,629	3,993
17	ខេត្តប៉ៃលិន	92	3,188	1,826
18	ខេត្តពោធិ៍សាត់	175	8,878	7,442
19	ខេត្តកំពង់ធំ	174	8,207	3,240
20	ខេត្តស្ទឹងត្រែង	43	957	394
21	ខេត្តរតនគិរី	119	4,434	1,748
22	ខេត្តមណ្ឌលគិរី	47	1,138	409
23	ខេត្តឧត្តរមានជ័យ	58	3,552	1,869
24	ខេត្តព្រះវិហារ	102	1,422	551
25	ខេត្តត្បូងឃ្មុំ	135	11,125	5,174
សរុប		9,595	1,208,134	799,902

៥. បច្ចុប្បន្នភាពសហគ្រាសវិស័យកាត់ដេរ និងផលិតស្បែកជើង ថ្នាក់កណ្តាល/ថ្នាក់ខេត្ត

ល.រ	រាជធានី/ខេត្ត	ចំនួនស.ហ	ចំនួនកម្មករនិយោជិត	
			សរុប	ស្រី
1	ភ្នំពេញ	611	368,659	301,413
2	ខេត្តកណ្តាល	156	124,346	91,082
3	ខេត្តកំពង់ស្ពឺ	101	73,317	60,127
4	ខេត្តបន្ទាយមានជ័យ	6	5,412	4,559
5	ខេត្តសៀមរាប	2	37	33
6	ខេត្តព្រះសីហនុ	38	15,296	13,346
7	ខេត្តស្វាយរៀង	31	116,318	95,495
8	ខេត្តកំពង់ឆ្នាំង	19	24,242	23,592
9	ខេត្តកំពង់ចាម	11	23,230	21,439
10	ខេត្តក្រចេះ	-	-	-
11	ខេត្តតាកែវ	47	36,383	34,526
12	ខេត្តព្រៃវែង	3	3,521	3,171
13	ខេត្តកំពត	6	3,126	2,827
14	ខេត្តកែប	-	-	-
15	ខេត្តកោះកុង	2	7,439	5,315
16	ខេត្តបាត់ដំបង	1	120	79
17	ខេត្តប៉ៃលិន	-	-	-
18	ខេត្តពោធិ៍សាត់	2	7,042	6,104
19	ខេត្តកំពង់ធំ	1	7	6
20	ខេត្តស្ទឹងត្រែង	-	-	-
21	ខេត្តរតនគិរី	-	-	-
22	ខេត្តមណ្ឌលគិរី	-	-	-
23	ខេត្តឧត្តរមានជ័យ	-	-	-
24	ខេត្តព្រះវិហារ	-	-	-
25	ខេត្តត្បូងឃ្មុំ	1	990	875
សរុប		1,038	809,485	663,989

៦. ប្រភេទ និងចំនួនសហគ្រាស គ្រឹះស្ថានបានចុះបញ្ជីកា

ល.រ	លេខប្រភេទ ពាណិជ្ជកម្ម	ប្រភេទសហគ្រាស	ចំនួន ស.ហ	ចំនួនកម្មករនិយោជិត	
				សរុប	ស្រី
1	130	ការចិញ្ចឹមសត្វ និង ដាំដំណាំ	19	1,395	383
2	1110	ឧស្សាហកម្មបូមប្រេង និងឧស្ម័ន	2	24	9
3	1429	សកម្មភាពស្វែងរករ៉ែ	0	0	0
4	1513	ផលិតកម្មផ្លែឈើ និងបន្លែកំប៉ុង	1	57	32
5	1533	ផលិតកម្មចំណីសត្វ	1	8	3
6	1544	ផលិតកម្មស្បៀង	1	2	0
7	1549	ផលិតកម្មចំណី	14	284	111
8	1553	ផលិតកម្មស្រាបៀរ	1	5	3
9	1554	ផលិតកម្មភេសជ្ជៈ	22	286	69
10	1600	ផលិតកម្មនៃផលិតផលដែលមានប្រភពពីថ្នាំជក់	1	39	15
11	1711	តម្បាញ	2	29	29
12	1712	កាត់ដេរ	88	16,806	13,697
13	1729	ផលិតកម្មកាត់ដេរផ្សេងៗ	12	472	308
14	1912	ផលិតកម្មកាបូប	9	2,617	2,123
15	1920	ផលិតកម្មស្បែកជើង	17	2,133	1,631
16	2029	ផលិតកម្មគ្រឿងឈើ និងស្នោរ	6	91	19
17	2102	ផលិតកម្មក្រដាស	9	170	35
18	2221	បោះពុម្ពក្រដាស	10	181	75
19	2222	បោះពុម្ព	21	879	371
20	2320	ផលិតកម្មនៃផលិតកម្មចម្រាញ់ប្រេងឥន្ធនៈ	0	0	0
21	2423	ផលិតកម្មឌីសថ	3	31	15
22	2429	ផលិតថ្នាំគីមី ថ្នាំពុល	2	30	4
23	2519	ផលិតកម្មផលិតផលកៅស៊ូ	2	137	61
24	2520	ផលិតកម្មធាតុស្លឹក	12	167	59
25	2610	ផលិតកម្មកញ្ចក់និងផលិតផលពីកញ្ចក់	3	56	6
26	2695	ផលិតកម្មស៊ីម៉ង់ត៍បេតុង-ម្សៅបៀក	6	226	22
27	2696	ការកាត់ រចនា ថ្ម និងឡឥដ្ឋ	4	124	6
28	2710	ផលិតកម្មដែក និងសំងួត	7	61	11
29	3120	ផលិតកម្មអគ្គិសនី	20	342	94
30	3130	ផលិតកម្មខ្សែកាប	0	0	0
31	3190	ផលិតកម្មបរិក្ខារអេឡិចត្រូនិច	9	134	19
32	3311	ផលិតកម្មផលិតបរិក្ខារឌីសថ	0	0	0
33	3410	ផលិតកម្មរថយន្ត	4	120	31
34	3591	រោងចក្រផលិតម៉ូតូ	3	69	14
35	3592	រោងចក្រផលិតកង់	0	0	0
36	3691	គ្រឿងអលង្ការ	3	21	16
37	3694	ផលិតកម្មល្បែងកំសាន្ត និងប្រដាប់ប្រដារក្មេងលេង	1	10	4
38	3699	រោងចក្រផលិតផលផ្សេងៗ	39	1,677	645

39	4020	ផលិតកម្មឧស្ម័ន និងចែកចាយ	3	25	3
40	4520	សំណង់	56	1,258	303
41	5010	លក់រថយន្ត	6	40	11
42	5050	លក់ប្រេងឥន្ធនៈ	27	206	75
43	5122	លក់អាហារភេសជ្ជៈ និងថ្នាំជក់	8	291	128
44	5139	លក់ទំនិញគ្រួសារ	10	46	23
45	5141	លក់ឧបករណ៍ពន្លត់អគ្គិសនី	0	0	0
46	5150	លក់ម៉ាស៊ីន បរិក្ខារអគ្គិសនី និងផ្គត់ផ្គង់	19	135	33
47	5190	លក់ដុំទំនិញផ្សេងៗ	26	161	50
48	5220	លក់អាហារភេសជ្ជៈ និងថ្នាំជក់	12	91	56
49	5231	លក់ឌីសថ បរិក្ខារពេទ្យ គ្រឿងសំអាង និងប្រដាប់សំអាតសំអាង	19	211	97
50	5323	ផ្សារទំនើប	6	38	20
51	5410	ជួលជុលរថយន្ត	16	94	7
52	5434	ជួសជុលសម្ភារៈគ្រួសារ ប្រដាប់ប្រដារ និងបរិក្ខារអគ្គិសនី	12	325	36
53	5510	សណ្ឋាគារ	159	4,274	2,007
54	5521	ភោជនីយដ្ឋាន	161	2,918	1,501
55	6010	ការដឹកជញ្ជូនតាមផ្លូវដែក	0	0	0
56	6110	ការដឹកជញ្ជូនតាមផ្លូវទឹក និងសមុទ្រ	0	0	0
57	6210	អាកាសយានដ្ឋាន	2	53	29
58	6304	សកម្មភាពទេសចរណ៍	37	432	210
59	6309	ភ្នាក់ងារដឹកជញ្ជូន	74	937	331
60	6420	ទូរគមនាគមន៍	3	89	48
61	6511	ធនាគារ	31	615	241
62	6601	ធានារ៉ាប់រងជីវិត	2	28	15
63	6603	ធានារ៉ាប់រង (មិនមែនជីវិត)	7	78	37
64	6712	សកម្មភាពផ្សារហ៊ុន (មូលបត្រ)	3	27	13
65	7010	សកម្មភាពទិញ-លក់-ជួល អចលនទ្រព្យ	54	868	389
66	7220	ផ្គត់ផ្គង់និងប្រឹក្សាផ្នែកទំនំនៃកុំព្យូទ័រ	40	499	144
67	7411	សកម្មភាពច្បាប់	6	54	26
68	7412	សកម្មភាពសវនកម្ម	19	191	114
69	7413	សកម្មភាពស្រាវជ្រាវទីផ្សារ	23	131	54
70	7414	សកម្មភាពអាជីវកម្ម	93	867	319
71	7421	ស្ថាបត្យកម្មវិស្វកម្ម និងប្រឹក្សាបច្ចេកទេស	11	104	33
72	7430	ផ្សព្វផ្សាយ ពាណិជ្ជកម្ម	22	276	82
73	7491	ជ្រើសរើសពលករ	13	247	81
74	7492	សន្តិសុខ	7	306	83
75	7494	សកម្មភាពចត្តរូប	0	0	0
76	7495	ការវេចខ្ចប់	3	53	20
77	7499	សកម្មភាពអាជីវកម្មផ្សេងៗ	260	4,167	1,944
78	7530	សន្តិសុខសង្គម	8	668	334
79	8010	សាលាបឋមសិក្សា	42	702	452
80	8021	វិទ្យាល័យ	9	355	225

81	8022	សាលាបណ្តុះបណ្តាលបច្ចេកវិជ្ជានិងវិជ្ជាជីវៈ	38	452	221
82	8030	សាកលវិទ្យាល័យ	13	325	147
83	8511	មន្ទីរពេទ្យ	47	659	370
84	8512	គ្លីនិកធ្មេញ	3	10	9
85	9000	អនាម័យសំអាត	10	426	232
86	9120	សមាគមពាណិជ្ជកម្ម	17	660	184
87	9191	សកម្មភាពអង្គការ សាសនា	6	72	40
88	9213	វិទ្យុ និងទូរទស្សន៍	3	51	10
89	9219	សកម្មភាពកំសាន្តផ្សេងៗ	14	678	364
90	9220	សកម្មភាពភ្នាក់ងារសារព័ត៌មាន	1	1	1
91	9232	សារមន្ទីរនិងសកម្មភាពចែករំលែកអគារ និងទីកន្លែងប្រវត្តិសាស្ត្រ	4	3,017	949
92	9241	សកម្មភាពកីឡា	6	82	31
93	9249	សកម្មភាពល្បែងភ្នាល់ផ្សេងៗ	8	1,930	1,360
94	9310	បោកគក់	4	113	29
95	9392	សកម្មភាពកំពង់ផែ	2	780	87
96	9399	បំរើសេវាកម្មផ្សេងៗ	152	2,789	1,187
97	9900	អង្គការក្រៅរដ្ឋាភិបាល	133	2,492	1,224
សរុប			2,124	65,080	35,939

៧. សហគ្រាសបិទទ្វារ និងផ្អាកដំណើរការ ថ្នាក់កណ្តាល/ថ្នាក់ខេត្ត

ល.រ	រាជធានី/ខេត្ត	សរុបសហគ្រាសបិទទ្វារ និងផ្អាកដំណើរការ			សហគ្រាសបិទទ្វារ			សហគ្រាសផ្អាកដំណើរការ		
		ស.ហ	កម្មករនិយោជិត		ស.ហ	កម្មករនិយោជិត		ស.ហ	កម្មករនិយោជិត	
			សរុប	ស្រី		សរុប	ស្រី		សរុប	ស្រី
1	ភ្នំពេញ	641	22,013	14,189	387	20,468	13,753	254	1,545	436
2	ខេត្តកណ្តាល	61	2,278	1,278	19	1,320	963	42	958	315
3	ខេត្តកំពង់ស្ពឺ	49	3,590	2,565	4	2,970	2,319	45	620	246
4	ខេត្តបន្ទាយមានជ័យ	21	1,358	652	12	1,108	624	9	250	28
5	ខេត្តសៀមរាប	59	1,388	586	49	605	319	10	783	267
6	ខេត្តព្រះសីហនុ	7	146	88	7	146	88	-	-	-
7	ខេត្តស្វាយរៀង	23	2,240	1,165	14	1,289	934	9	951	231
8	ខេត្តកំពង់ឆ្នាំង	11	2,523	1,576	3	1,571	1,341	8	952	235
9	ខេត្តកំពង់ចាម	13	458	131	8	313	62	5	145	69
10	ខេត្តក្រចេះ	11	340	81	5	214	1	6	126	80
11	ខេត្តតាកែវ	17	833	251	11	612	196	6	221	55
12	ខេត្តព្រៃវែង	-	-	-	-	-	-	-	-	-
13	ខេត្តកំពត	4	89	-	4	89	-	-	-	-
14	ខេត្តកែប	3	23	5	1	12	5	2	11	-
15	ខេត្តកោះកុង	-	-	-	-	-	-	-	-	-
16	ខេត្តបាត់ដំបង	21	741	228	16	621	203	5	120	25
17	ខេត្តប៉ៃលិន	5	75	23	5	75	23	-	-	-
18	ខេត្តពោធិ៍សាត់	14	283	19	6	188	11	8	95	8
19	ខេត្តកំពង់ធំ	9	60	21	-	-	-	9	60	21
20	ខេត្តស្ទឹងត្រែង	7	114	8	7	114	8	-	-	-
21	ខេត្តរតនគិរី	3	106	5	2	76	5	1	30	-
22	ខេត្តមណ្ឌលគិរី	1	45	10	-	-	-	1	45	10
23	ខេត្តឧត្តរមានជ័យ	3	86	29	-	-	-	3	86	29
24	ខេត្តព្រះវិហារ	2	31	20	-	-	-	2	31	20
25	ខេត្តត្បូងឃ្មុំ	51	975	654	6	525	535	45	450	119
សរុប		1,036	39,795	23,584	566	32,316	21,390	470	7,479	2,194

៨.របាយការណ៍ហានិភ័យ និងលទ្ធផលអង្កេត

ល.រ	រាជធានី-ខេត្ត	របាយការណ៍ហានិភ័យ	លទ្ធផលអង្កេត		
			ថ្មី	ចាស់	សរុប
1	ភ្នំពេញ	13,119	7,870	6,095	13,965
2	ខេត្តកណ្តាល	979	468	518	986
3	ខេត្តកំពង់ស្ពឺ	860	364	574	938
4	ខេត្តកំពង់ឆ្នាំង	1,447	664	755	1,419
5	ខេត្តព្រៃវែង	440	174	249	423
6	ខេត្តកំពង់ចាម	1,089	310	488	798
7	ខេត្តក្រចេះ	108	22	98	120
8	ខេត្តស្ទឹងត្រែង	13	4	10	14
9	ខេត្តស្វាយរៀង	3,061	539	2,506	3,045
10	ខេត្តតាកែវ	3,100	1,360	1,640	3,000
11	ខេត្តកំពត	148	80	82	162
12	ខេត្តកែប	3	-	1	1
13	ខេត្តព្រះសីហនុ	1,867	340	1,444	1,784
14	ខេត្តកោះកុង	259	24	214	238
15	ខេត្តកំពង់ធំ	111	26	90	116
16	ខេត្តពោធិ៍សាត់	249	62	197	259
17	ខេត្តបាត់ដំបង	147	55	91	146
18	ខេត្តសៀមរាប	332	161	189	350
19	ខេត្តបន្ទាយមានជ័យ	537	313	249	562
20	ខេត្តឧត្តរមានជ័យ	75	7	66	73
21	ខេត្តប៉ៃលិន	64	22	37	59
22	ខេត្តព្រះវិហារ	17	1	19	20
23	ខេត្តមណ្ឌលគិរី	18	8	10	18
24	ខេត្តរតនគិរី	74	34	44	78
25	ខេត្តត្បូងឃ្មុំ	313	174	138	312
26	ដង្កោ	5,738	2,958	2,934	5,892
27	មានជ័យ	13	3	9	12
28	ឫស្សីកែវ	624	213	398	611
29	ពោធិ៍សែនជ័យ	15	8	7	15
30	ជ្រោយចង្វារ	-	-	-	-
សរុប		34,820	16,264	19,152	35,416

៩. ស្ថានភាពហានិភ័យការងារ តាមរាជធានី-ខេត្ត ឆ្នាំ២០១៨

ល.រ	រាជ ធានី/ខេត្តខណ្ឌ	ទទួលបានការណ៍		ហានិភ័យការងារ						សរុប		មិនមែនហានិភ័យការងារ	
		ហានិភ័យការងារ		ស្រាល		ធ្ងន់		ស្លាប់		ហានិភ័យការងារ		ហានិភ័យការងារ	
		សរុប	ស្រី	សរុប	ស្រី	សរុប	ស្រី	សរុប	ស្រី	សរុប	ស្រី	សរុប	ស្រី
1	ខេត្តបន្ទាយមានជ័យ	537	344	509	345	40	17	5	2	554	364	8	5
2	ខេត្តបាត់ដំបង	147	40	94	29	46	9	4	-	144	38	2	2
3	ខេត្តកំពង់ចាម	1,089	1,025	724	675	66	47	4	2	794	724	3	3
4	ខេត្តកំពង់ឆ្នាំង	1,447	1,123	1,287	1,003	125	105	4	1	1,416	1,109	2	1
5	ខេត្តកំពង់ស្ពឺ	857	730	815	708	69	52	21	10	905	770	33	28
6	ខេត្តកំពង់ធំ	111	33	58	17	47	13	7	5	112	35	4	2
7	ខេត្តកំពត	148	97	134	95	21	6	4	2	159	103	3	2
8	ខេត្តកណ្តាល	979	741	877	669	90	60	3	-	970	729	14	11
9	ខេត្តកោះកុង	259	216	226	185	9	3	1	-	236	188	3	2
10	ខេត្តក្រចេះ	106	31	91	26	27	8	1	-	119	34	-	-
11	ខេត្តមណ្ឌលគិរី	18	5	16	5	1	-	1	-	18	5	-	-
12	ភ្នំពេញ	13,157	9,251	11,618	8,422	1,252	627	71	17	12,941	9,066	1,029	830
13	ខេត្តព្រះវិហារ	17	9	12	9	8	4	1	-	21	13	1	1
14	ខេត្តព្រៃវែង	440	338	378	291	27	17	2	1	407	309	16	16
15	ខេត្តពោធិ៍សាត់	248	199	199	160	16	6	1	1	216	167	42	37
16	ខេត្តរតនគិរី	74	26	51	19	24	11	2	-	77	30	1	-
17	ខេត្តសៀមរាប	332	142	231	109	97	35	5	1	333	145	17	5
18	ខេត្តព្រះសីហនុ	1,870	1,011	1,636	954	128	56	17	7	1,781	1,017	3	-
19	ខេត្តស្ទឹងត្រែង	13	3	10	1	4	2	-	-	14	3	-	-
20	ខេត្តស្វាយរៀង	3,061	2,283	2,830	2,170	71	38	12	2	2,913	2,210	131	110
21	ខេត្តតាកែវ	3,102	2,713	2,841	2,470	86	67	8	5	2,935	2,542	65	61
22	ខេត្តឧត្តរមានជ័យ	76	21	45	10	23	7	3	-	71	17	2	1
23	កែប	3	1	1	-	-	-	-	-	1	-	-	-
24	ខេត្តប៉ៃលិន	64	13	39	9	23	6	-	-	62	15	1	-
25	ខេត្តត្បូងឃ្មុំ	313	142	201	103	90	33	15	3	306	139	10	4
26	ដង្កោ	5,701	4,541	5,342	4,264	278	194	10	4	5,630	4,462	241	213
27	មានជ័យ	13	3	7	2	5	-	-	-	12	2	-	-
28	ឫស្សីកែវ	623	430	495	343	41	19	5	3	541	365	71	62
29	ពោធិ៍សែនជ័យ	15	10	23	18	1	-	-	-	24	18	2	1
30	ជ្រោយចង្វារ	-	-	-	-	-	-	-	-	-	-	-	-
សរុប		34,820	25,521	30,790	23,111	2,715	1,442	207	66	33,712	24,619	1,704	1,397

១០. លទ្ធផលអង្កេតហានិភ័យការងារ តាមរាជធានី-ខេត្ត-ខណ្ឌ ឆ្នាំ២០១៨

ល.រ	រាជធានី/ខេត្ត/ ខណ្ឌ	លទ្ធផលអង្កេតហានិភ័យការងារ (នាក់)						សរុបរួម	
		គ្រោះ ថ្នាក់កន្លែងធ្វើការ		គ្រោះ ថ្នាក់ពេលធ្វើ ដំណើរ		ជំងឺវិជ្ជាជីវៈ			
		សរុប	ស្រី	សរុប	ស្រី	សរុប	ស្រី	សរុប	ស្រី
1	ខេត្តបន្ទាយមានជ័យ	414	296	140	68	-	-	554	364
2	ខេត្តបាត់ដំបង	56	11	88	27	-	-	144	38
3	ខេត្តកំពង់ចាម	583	552	211	172	-	-	794	724
4	ខេត្តកំពង់ឆ្នាំង	827	688	589	421	-	-	1,416	1,109
5	ខេត្តកំពង់ស្ពឺ	631	538	274	232	-	-	905	770
6	ខេត្តកំពង់ធំ	50	13	62	22	-	-	112	35
7	ខេត្តកំពត	79	64	80	39	-	-	159	103
8	ខេត្តកណ្តាល	666	514	304	215	-	-	970	729
9	ខេត្តកោះកុង	203	170	33	18	-	-	236	188
10	ខេត្តក្រចេះ	70	17	49	17	-	-	119	34
11	ខេត្តមណ្ឌលគិរី	14	4	4	1	-	-	18	5
12	ភ្នំពេញ	8,658	6,571	4,283	2,495	-	-	12,941	9,066
13	ខេត្តព្រះវិហារ	5	4	16	9	-	-	21	13
14	ខេត្តព្រៃវែង	197	151	210	158	-	-	407	309
15	ខេត្តពោធិ៍សាត់	141	117	75	50	-	-	216	167
16	ខេត្តរតនគិរី	48	20	29	10	-	-	77	30
17	ខេត្តសៀមរាប	137	53	196	92	-	-	333	145
18	ខេត្តព្រះសីហនុ	1,282	749	499	268	-	-	1,781	1,017
19	ខេត្តស្ទឹងត្រែង	5	-	9	3	-	-	14	3
20	ខេត្តស្វាយរៀង	2,375	1,884	538	326	-	-	2,913	2,210
21	ខេត្តតាកែវ	2,408	2,135	527	407	-	-	2,935	2,542
22	ខេត្តឧត្តរមានជ័យ	38	9	33	8	-	-	71	17
23	ខេត្តប៉ៃលិន	-	-	1	-	-	-	1	-
24	ខេត្តត្បូងឃ្មុំ	40	10	22	5	-	-	62	15
25	ដង្កោ	150	78	156	61	-	-	306	139
26	មានជ័យ	4,738	3,874	892	588	-	-	5,630	4,462
27	ឫស្សីកែវ	5	1	7	1	-	-	12	2
28	ពោធិ៍សែនជ័យ	363	257	178	108	-	-	541	365
29	ប្រាយចង្វារ	18	14	6	4	-	-	24	18
សរុប		24,201	18,794	9,511	5,825	-	-	33,712	24,619

តារាងចំណាត់ថ្នាក់ហានិភ័យការងារតាមសកម្មភាពសេដ្ឋកិច្ច

១១. តារាងចំណាត់ថ្នាក់ហានិភ័យការងារតាមសកម្មភាពសេដ្ឋកិច្ច ភេទ និងកម្រិតគ្រោះថ្នាក់

ល.រ	សកម្មភាពសេដ្ឋកិច្ច	ចំនួនជនរងគ្រោះ		
		សរុប	ប្រុស	ស្រី
1	ការចិញ្ចឹមសត្វ និង ដាំដំណាំ	148	101	47
2	ឧស្សាហកម្មបូមប្រេង និងឧស្ម័ន	2	1	1
3	សកម្មភាពស្វែងរករ៉ែ	4	3	1
4	ផលិតកម្មផ្លែឈើ និងបន្លែកំប៉ុង	2	2	0
5	ផលិតកម្មចំណីសត្វ	51	38	13
6	ផលិតកម្មស្បៀង	12	8	4
7	ផលិតកម្មចំណី	26	18	8
8	ផលិតកម្មស្រាបៀរ	54	37	17
9	ផលិតកម្មភេសជ្ជៈ	83	71	12
10	ផលិតកម្មនៃផលិតផលដែលមានប្រភពពីថ្នាំជក់	6	5	1
11	តម្បាញ	216	90	126
12	កាត់ដេរ	17,527	3026	14501
13	ផលិតកម្មកាត់ដេរផ្សេងៗ	6	3	3
14	ផលិតកម្មកាបូប	1,302	234	1068
15	ផលិតកម្មស្បែកជើង	4,878	714	4164
16	ផលិតកម្មគ្រឿងឈើ និងស្មោរ	350	247	103
17	ផលិតកម្មក្រដាស	77	65	12
18	បោះពុម្ពក្រដាស	12	12	0
19	បោះពុម្ព	109	61	48
20	ផលិតកម្មនៃផលិតផលចំរាញ់ប្រេងឥន្ធនៈ	0	0	0
21	ផលិតកម្មឱសថ	16	12	4
22	ផលិតកម្មធីតីមី ថ្នាំពុល	4	3	1
23	ផលិតកម្មផលិតផលកៅស៊ូ	188	115	73
24	ផលិតកម្មប្លាស្ទិក	98	67	31
25	ផលិតកម្មកញ្ចក់និងផលិតផលពីកញ្ចក់	7	7	0

26	ផលិតកម្មស៊ីម៉ង់ត៍-បេតុង-ម្សៅបៀក	80	74	6
27	ការកាត់ រចនា ថ្ម និង ឡឥដ្ឋ	60	44	16
28	ផលិតកម្មដែក និង ស័ង្កសី	74	71	3
29	ផលិតកម្មអគ្គីសនី	41	38	3
30	ផលិតកម្មខ្សែកាប	0	0	0
31	ផលិតកម្មបរិក្ខារអេឡិចត្រូនិច	5	1	4
32	ផលិតគ្រឿងបរិក្ខារពេទ្យនិងឧបករណ៍សម្រាប់វះកាត់ប្រើដោយអ្នក	2	2	0
33	ផលិតកម្មរថយន្ត	8	6	2
34	រោងចក្រផលិតម៉ូតូ	80	56	24
35	រោងចក្រផលិតកង់	82	52	30
36	ផលិតកម្មគ្រឿងអលង្ការ	13	5	8
37	ផលិតកម្មល្បែងកំសាន្ត និងប្រដាប់ប្រដារក្នុងលេង	63	5	58
38	រោងចក្រផលិតផលិតផលផ្សេងៗ	3,198	989	2209
39	ផលិតកម្មឧស្ម័ន និងចែកចាយ	0	0	0
40	សំណង់	82	69	13
41	លក់រថយន្ត	5	4	1
42	លក់ប្រេងឥន្ធនៈ	25	21	4
43	លក់អាហារ ភេសជ្ជៈ និងថ្នាំជក់	8	3	5
44	លក់ទំនិញគ្រួសារ	1	1	0
45	លក់ឧបករណ៍ពន្លត់អគ្គីភ័យ	1	1	0
46	លក់ម៉ាស៊ីន បរិក្ខារអ-នី និងផ្គត់ផ្គង់	29	27	2
47	លក់ដុំទំនិញផ្សេងៗ	53	19	34
48	លក់អាហារភេសជ្ជៈ ថ្នាំជក់	5	3	2
49	លក់ឱសថ បរិក្ខារពេទ្យ គ្រឿងសំអាង និងប្រដាប់សំអិតសំអាង	3	1	2
50	ផ្សារទំនើប	32	18	14
51	ជួសជុលរថយន្ត	10	9	1
52	ជួសជុលសំភារៈគ្រួសារ ប្រដាប់ប្រដារ និងបរិក្ខារអ-នី	5	5	0
53	សណ្ឋាគារ	1,348	564	784
54	ភោជនីយដ្ឋាន	106	61	45
55	ការដឹកជញ្ជូនតាមផ្លូវដែក	19	19	0

56	ការដឹកជញ្ជូនតាមផ្លូវទឹក និងសមុទ្រ	1	1	0
57	អាកាសយានដ្ឋាន	35	28	7
58	សកម្មភាពភ្នាក់ងារទេសចរណ៍	7	5	2
59	ភ្នាក់ងារដឹកជញ្ជូន	573	378	195
60	ទូរគមនាគមន៍	62	54	8
61	ធនាគារ	675	474	201
62	ធានារ៉ាប់រងជីវិត	3	1	2
63	ធានារ៉ាប់រង (មិនមែនជីវិត)	1	1	0
64	សកម្មភាពផ្សារហុន (មូលបត្រ)	0	0	0
65	សកម្មភាពទិញ-លក់-ជួល អចលនទ្រព្យ	59	32	27
66	ផ្គត់ផ្គង់និងប្រឹក្សាផ្នែកទន់នៃកុំព្យូទ័រ	7	4	3
67	សកម្មភាពច្បាប់	0	0	0
68	សកម្មភាពសវនកម្ម	1	1	0
69	សកម្មភាពស្រាវជ្រាវទីផ្សារ	0	0	0
70	សកម្មភាពអាជីវកម្ម	41	34	7
71	ស្ថាបត្យកម្ម វិស្វកម្ម និងប្រឹក្សាបច្ចេកទេស	7	7	0
72	ផ្សព្វផ្សាយ ពាណិជ្ជកម្ម	0	0	0
73	ជ្រើសរើសពលករ	8	5	3
74	សន្តិសុខ	143	114	29
75	សកម្មភាពថតរូប	0	0	0
76	ការវេចខ្ចប់	109	40	69
77	សកម្មភាពអាជីវកម្មផ្សេងៗ	274	204	70
78	សកម្មភាពផ្តល់សេវាសាធារណៈទូទៅ (សាលាស្រុក)	0	0	0
79	សន្តិសុខសង្គម	44	19	25
80	សាលាបឋមសិក្សា	32	13	19
81	វិទ្យាល័យ	17	8	9
82	សាលាបណ្តុះបណ្តាលបច្ចេកវិជ្ជា និងវិជ្ជាជីវៈ	32	13	19
83	សាកលវិទ្យាល័យ	24	16	8
84	មន្ទីរពេទ្យ	39	11	28
85	គ្លីនិកធូញ	0	0	0
86	អនាម័យ សំអាត	191	140	51

87	សមាគមពណ៌ជូកម្ម	0	0	0
88	សកម្មភាពអង្គការ សាសនា	0	0	0
89	វិទ្យុ និង ទូរទស្សន៍	22	15	7
90	សកម្មភាពកំសាន្តផ្សេងៗ	8	7	1
91	សកម្មភាពភ្នាក់ងារសារព័ត៌មាន	0	0	0
92	សារមន្ទីរនិងសកម្មភាពថែរក្សាអាគារនិងទីកន្លែងប្រវត្តិសាស្ត្រ	1	1	0
93	សកម្មភាពកីឡា	2	1	1
94	សកម្មភាពល្បែងភ្នាល់ផ្សេងៗ	241	125	116
95	បោកគក់	57	38	19
96	សកម្មភាពកំពង់ផែ	12	12	0
97	បំរើសេវាកម្មផ្សេងៗ	161	99	62
98	អង្គការក្រៅរដ្ឋាភិបាល	148	84	64
99	ក្រសួងស្ថាប័ន	0	-	-
សរុប		33,712	9,093	24,619

១១.១. តារាងចំណាត់ថ្នាក់ហានិភ័យការងារតាមប្រភេទគ្រោះថ្នាក់ និងភេទ

លរ	ប្រភេទគ្រោះថ្នាក់	ករណី	ចំនួនជនរងគ្រោះ		
			សរុប	ប្រុស	ស្រី
1	ភ្លើងឆក់	115	115	40	75
2	ភ្លើងឆេះ/រលាក	240	242	101	141
3	ធ្លាក់ពីទីខ្ពស់	131	131	102	29
4	សម្ភារៈ ឬឧបករណ៍ធ្លាក់/សង្កត់លើ	930	933	519	414
5	រអិល/ដួល	1,020	1,023	269	754
6	គាបដោយវត្ថុ ឬម៉ាស៊ីន	965	965	452	513
7	ផ្ទុះឧបករណ៍សម្ពាធខ្ពស់	14	14	11	3
8	មុតដោយវត្ថុ	3,494	3,506	1,299	2,207
9	ការធ្លុះ/ធ្លាយ	38	38	23	15
10	ការជំពប់ ឬប៉ះទង្គិចដោយវត្ថុ	687	687	315	372
11	ការមូល ឬរឹតបន្តឹង	5	5	5	-
12	សកម្មភាពបញ្ចេញកម្លាំងខ្លាំង	103	103	62	41
13	ការប្រឈមនឹងសីតុណ្ហភាព/សម្ពាធបរិយាកាសមិនសមស្រប	1	1	1	-
14	ការប្រឈមនឹងវិទ្យុកាំរស្មី	-	-	-	-
15	ការប្រឈមនឹងសារធាតុគ្រោះថ្នាក់	11	11	4	7
16	ការចប់ដង្ហើម	107	107	16	91
17	សន្លប់	11,528	13,376	921	12,455
18	គ្រោះថ្នាក់ចរាចរណ៍	8,091	8,882	3,578	5,304
19	គ្រោះថ្នាក់ដោយការយកវ៉ែ	-	-	-	-
20	ជំងឺវិជ្ជាជីវៈ	1	1	-	1
21	ជំងឺប្រដាប់ដង្ហើម	1	1	1	-
22	ជំងឺផ្នែកបេះដូង	-	-	-	-
23	ជំងឺផ្នែកខួរក្បាល	3	3	1	2
24	ប្រភេទគ្រោះថ្នាក់ដទៃទៀត	3,118	3,194	1,373	1,821
25	រលូតកូន	374	374	-	374
សរុប		30,977	33,712	9,093	24,619

១១.២. តារាងចំណាត់ថ្នាក់ហានិភ័យការងារតាមប្រភេទរបួស និងភេទ

លរ	ប្រភេទនៃមុខរបួស	ចំនួនជនរងគ្រោះ		
		សរុប	ប្រុស	ស្រី
1	ការបាក់ឆ្អឹង	1,334	766	568
2	ការចុករោយ	346	72	274
3	ដំណើរគ្រុច ឬភ្លាត់	799	330	469
4	ការដាច់/មុត	1,725	620	1,105
5	ការដាច់ធ្នុះធ្នាយ/រយះ	5,177	2,480	2,697
6	ការដាច់រលាត់	3,591	1,416	2,175
7	ភាពជាំ និងគ្រាំដោយទង្គិចខ្លាំង	2,882	940	1,942
8	របួសសើស្បែក	70	32	38
9	រលាក	406	162	244
10	ខ្វាក់	3	2	1
11	ពុល	257	45	212
12	លង់ទឹក	1	1	-
13	របួសសរីរាង្គខាងក្នុង	237	10	227
14	ប្រភេទរបួសដទៃទៀត	16,884	2,217	14,667
សរុប		33,712	9,093	24,619

១១.៣. តារាងចំណាត់ថ្នាក់ហានិភ័យការងារតាមផ្នែកនៃរបួស និងភេទ

លរ	ផ្នែកនៃមុខរបួស	ចំនួនជនរងគ្រោះ		
		សរុប	ប្រុស	ស្រី
1	ក្បាល (ខួរក្បាល, លលាដីក្បាល, ស្បែកក្បាល)	701	343	358
2	ភ្នែក	1,187	639	548
3	មុខ	241	122	119
4	ត្រចៀក (ខាងក្នុង និងខាងក្រៅ)	31	16	15
5	មាត់	39	20	19
6	ធ្មេញ	10	5	5
7	ក	50	21	29
8	ស្មា	258	148	110
9	ទ្រូង	156	83	73
10	ខ្នង	44	22	22
11	ចង្កេះ	262	136	126
12	ពោះ	637	26	611
13	ត្រចៀក	78	18	60
14	ដៃ	1,325	620	705
15	ប្រអប់ដៃ	364	191	173
16	ម្រាមដៃ	3,856	1,366	2,490
17	ជើង	2,565	1,070	1,495
18	ប្រអប់ជើង	432	257	175
19	ម្រាមជើង	548	312	236
20	ប្រដាប់ប្រព័ន្ធណាម	-	-	-
21	ប្រដាប់ប្រព័ន្ធដង្ហើម	2,986	172	2,814
22	ប្រដាប់ប្រព័ន្ធរំលាយអាហារ	2	-	2
23	សរីរាង្គភេទ	10	5	5
24	ប្រព័ន្ធប្រសាទ	-	-	-
25	មុខរបួសមិនច្បាស់លាស់	66	7	59
26	របួសច្រើនកន្លែងលើរាងកាយ	6,016	2,413	3,603
27	រាងកាយទាំងមូល	24	4	20
28	ផ្នែកនៃមុខរបួសដទៃទៀត	11,824	1,077	10,747
សរុប		33,712	9,093	24,619

១១.៤. តារាងចំណាត់ថ្នាក់ហានិភ័យការងារតាមមធ្យោបាយប្រើប្រាស់

លរ	មធ្យោបាយប្រើប្រាស់	ចំនួនជនរងគ្រោះ		
		សរុប	ប្រុស	ស្រី
1 - ម៉ាស៊ីន				
1	ម៉ាស៊ីនសណ្តោងក្រៅពីម៉ាស៊ីនដើរដោយអគ្គិសនី	1	1	-
2	ម៉ាស៊ីនបំលែង	3	3	-
3	ម៉ាស៊ីនផលិតលោហៈ	4	4	-
4	ម៉ាស៊ីនភ្លើង	10	10	-
5	ម៉ាស៊ីនផលិតឈើ	25	19	6
6	ម៉ាស៊ីនផលិតញាស្ទិច	1	1	-
7	ម៉ាស៊ីនលាយ	-	-	-
8	ម៉ាស៊ីនកសិកម្ម	1	1	-
9	ម៉ាស៊ីនយករ៉ែ	-	-	-
10	ម៉ាស៊ីនដេរ	2,417	188	2,229
11	ម៉ាស៊ីនផុង	56	8	48
12	ម៉ាស៊ីនកាត់	430	255	175
13	ម៉ាស៊ីនអ៊ុត	174	40	134
14	ម៉ាស៊ីនវាយឡេវ៉ា	550	174	376
15	ម៉ាស៊ីនប៉ាក់	160	31	129
16	ម៉ាស៊ីនបោកគក់	16	13	3
17	ម៉ាស៊ីនសម្ងាត់	3	3	-
18	ម៉ាស៊ីនដទៃទៀត	1,032	394	638
2 - មធ្យោបាយ ដឹកជញ្ជូន និងម៉ាស៊ីនលើកដាក់				
1	ឧបករណ៍ និងម៉ាស៊ីនលើកដាក់	23	19	4
2	មធ្យោបាយដឹកជញ្ជូនផ្លូវដែក	5	5	-
3	មធ្យោបាយដឹកជញ្ជូនផ្លូវគោកក្រៅពីផ្លូវដែក	1	1	-
4	មធ្យោបាយដឹកជញ្ជូនផ្លូវអាកាស	-	-	-
5	មធ្យោបាយដឹកជញ្ជូនផ្លូវទឹក	4	-	4
6	មធ្យោបាយដឹកជញ្ជូនដទៃទៀត	54	28	26

3 - សម្ភារៈ បរិក្ខារ				
1	ភាជន៍សម្ភារ	-	-	-
2	ឡូកំដៅ	7	7	-
3	ឡូស្ត័រដែក	2	2	-
4	ឡូចំអិន	-	-	-
5	ឡូតឺដូ	2	2	-
6	រោងចក្របង្កក	-	-	-
7	ថាបនកំណូរអគ្គិសនី	-	-	-
8	ម៉ូទ័រអគ្គិសនី	74	71	3
9	ទុព្វសម្ភារៈអគ្គិសនីប្រើដោយដៃ	2	2	-
10	ទុព្វសម្ភារៈប្រដាប់ប្រដា និងសម្ភារៈប្រើប្រាស់ដទៃទៀត	262	106	156
11	ជណ្តើរ ឬច្រកផ្លូវជម្រាលចល័ត	9	7	2
12	រន្ទាវ	8	8	-
13	គ្រឿងបរិក្ខារដទៃទៀត	23	14	9
4 - សម្ភារៈ, សារធាតុ និងវិទ្យុកម្មស្នូល				
1	សារធាតុផ្ទុះ	2	2	-
2	សារធាតុពុល	1	-	1
3	សារធាតុគីមីដែលមិនរាប់បញ្ចូលសារធាតុផ្ទុះ និងពុល	1	-	1
4	ធូលី	-	-	-
5	ឧស្ម័ន	-	-	-
6	វត្ថុរាវ	19	7	12
7	បំណែកខ្នាត	8	7	1
8	វិទ្យុកម្មស្នូល	-	-	-
9	សម្ភារៈនិងសារធាតុដទៃ	10	8	2
5 - បរិយាកាសកន្លែងធ្វើការ				
1	ក្រៅអគារ	-	-	-
2	ក្នុងអគារ	8	3	5
3	ក្រោមដី	-	-	-
4	ការធ្វើដំណើរតាមផ្លូវ	2	1	1
6 - មធ្យោបាយ ប្រើប្រាស់ដទៃទៀត				
1	សត្វពាហនៈ	3	3	-
2	មធ្យោបាយប្រើប្រាស់ដទៃទៀតដែលមិនត្រូវបានចាត់ថ្នាក់	18,344	3,786	14,558
7 - ធ្វើដំណើរ				
1	ថ្លើរជើង	966	206	760
2	ម៉ូតូ	7,748	3,436	4,312
3	រ៉ឺម៉ក	86	29	57
4	រថយន្ត	19	13	6
5	រថយន្តដឹកកម្មករ	950	135	815
6	កង់	88	8	80
សរុប		33,712	9,093	24,619

១១.៥. តារាងចំណាត់ថ្នាក់ហានិភ័យការងារតាមទីកន្លែង និងភេទ

លរ	បរិយាកាសការងារ	ចំនួនជនរងគ្រោះ		
		សរុប	ប្រុស	ស្រី
1	ក្រៅអគារ	1,101	663	438
2	ក្នុងអគារ	23,110	4,739	18,371
3	ក្រោមដី	6	3	3
4	ការធ្វើដំណើរ	9,495	3,688	5,807
សរុប		33,712	9,093	24,619



មេឡូជាតិរបបសន្តិសុខសង្គម National Social Security Fund

អាសយដ្ឋាន: អគារលេខ៣ មហាវិថីសម័យទ្រុឌស្រី សង្កាត់ទឹកល្អក់ទី១ ខណ្ឌទួលគោក
ភ្នំពេញ (ម៉ៅវាលក្រសួងការងារ និងបណ្តុះបណ្តាលវិជ្ជាជីវៈ)

ទូរស័ព្ទលេខ: ០២៣ ៨៨២ ៤៣៤
០២៣ ៩៩៨ ៤១៧
០២៣ ៩៩៨ ៤១៨
០២៣ ៩៩៨ ៤១៩

Email: info@nssf.gov.kh

Website: nssf.gov.kh

FB Page: www.facebook.com/nssfpage

Hotline
1286
24h/7d