

# មាតិកា

សេចក្តីសង្ខេប.....	១
១. សេចក្តីផ្តើម.....	២
២. ស្ថានភាពគ្រោះថ្នាក់ចរាចរណ៍ទូទៅ.....	២
២.១ ស្ថានភាពគ្រោះថ្នាក់ចរាចរណ៍នៅក្នុងប្រទេសកម្ពុជា.....	២
២.២ ស្ថានភាពគ្រោះថ្នាក់ចរាចរណ៍លើកម្មករនិយោជិត.....	២
២.៣ អត្រាគ្រោះថ្នាក់លើមធ្យោបាយធ្វើដំណើររបស់កម្មករនិយោជិត.....	៣
២.៤ អត្រាគ្រោះថ្នាក់ចរាចរណ៍គិតតាមវិស័យ.....	៤
២.៥ អត្រាភាគីបង្កគ្រោះថ្នាក់ចរាចរណ៍.....	៤
៣. សកម្មភាព និងលទ្ធផលការងារ.....	៥
៣.១ ប្រជុំក្រុមការងារ.....	៥
៣.២ ប្រជុំផ្សព្វផ្សាយអប់រំ.....	៦
៣.៣ បណ្ណបើកបរ.....	២១
៣.៤ វគ្គបណ្តុះបណ្តាល ប្រឡង និងផ្តល់បណ្ណបើកបរ.....	២១
៣.៥ វគ្គបណ្តុះបណ្តាលគ្រូបង្គោល.....	២២
៣.៦ វីដេអូអប់រំ.....	២២
៤. បញ្ហាប្រឈម.....	២២
៥. ដំណោះស្រាយ.....	២៣
៦. សកម្មភាពការងារអនុវត្តបន្ត.....	២៣
៧. សេចក្តីសន្និដ្ឋាន.....	២៤

**សេចក្តីសង្ខេប**

ក្រុមការងារសុវត្ថិភាពចរាចរណ៍ផ្លូវគោកសម្រាប់គាំពារកម្មករនិយោជិត ឆ្នាំ២០១៥៖

- គ្រោះថ្នាក់ចំនួន ៦.៤៩១ ករណី<sup>1</sup> ជនរងគ្រោះសរុបចំនួន ៧.៣៥៧ នាក់ ស្លាប់ចំនួន ១៣០ នាក់ របួសធ្ងន់ចំនួន ១.០៦៨ នាក់ និងរបួសស្រាលចំនួន ៦.១៥៩ នាក់
- គ្រោះថ្នាក់ដោយសារប្រើប្រាស់ម៉ូតូមានចំនួន ស្មើនឹង ៧៤% រថយន្តចំនួន ១៣% និងយានជំនិះផ្សេងៗចំនួន ១៣%
- គ្រោះថ្នាក់វិស័យកាត់ដេរសម្លៀកបំពាក់ និងផលិតស្បែកជើងចំនួន ៥៩% និងវិស័យផ្សេងៗចំនួន ៤១%
- គ្រោះថ្នាក់ដែលបង្កឡើងដោយយានជំនិះមានចំនួន ៥៣% និងបង្កឡើងដោយយានរបស់កម្មករនិយោជិតចំនួន ៤៧%
- ប្រជុំក្រុមការងារថ្នាក់កណ្តាលបានចំនួន ៦ លើក
- ប្រជុំផ្សព្វផ្សាយអប់រំបានចំនួន ១០៣ លើក ស្មើនឹង ៣០៧ រោងចក្រ អ្នកចូលរួមសរុប ២១.៣៦៧ នាក់ និងអ្នកបើកបរដឹកកម្មករនិយោជិតចំនួន ៣.៥៩១ នាក់(គ្មានបណ្ណបើកបរចំនួន ១.១៥៧ នាក់)
- បណ្តុះបណ្តាល ប្រឡង និងផ្តល់បណ្ណបើកបរបានចំនួនពីរលើក ជាប់ជាស្ថាពរបានចំនួនសរុបចំនួន ១១៤ នាក់
- បណ្តុះបណ្តាលគ្រូបង្គោលផ្នែកសុវត្ថិភាពចរាចរណ៍ បានចំនួន ៤លើក សហព័ន្ធសហជីពបុគ្គលិកសហព័ន្ធសហជីពមូលដ្ឋាន និងរដ្ឋបាលរោងចក្រ សរុបចំនួន ៣៨០នាក់
- ផលិតវីដេអូអប់រំ(ស្តីត) ស្តីពីវិជ្ជាសង្គ្រោះបឋម បានចំនួន ១ ។

<sup>1</sup> ប្រភព បេឡាជាតិរបបសន្តិសុខសង្គម

**១. សេចក្តីផ្តើម**

គ្រោះថ្នាក់ចរាចរណ៍ គឺជាយោធាករណ៍មុខដែលធ្វើឱ្យមនុស្សស្លាប់ របួស និងពិការ ព្រមទាំង បានបន្ទុយទុកនូវសោកនាដកម្ម ជំនួត ដែលជាផលប៉ះពាល់ដល់សេដ្ឋកិច្ចគ្រួសារ និងសេដ្ឋកិច្ចសង្គម ។ ជាក់ស្តែង នៅថ្ងៃទី១៩ ខែឧសភា ឆ្នាំ២០១៥ លើកំណាត់ផ្លូវជាតិលេខ១ ក្នុងទឹកដីខេត្តស្វាយរៀង មាន ឧបទ្វីបហេតុថយន្តដឹកអ្នកដំណើរ បានជែងក្នុងស្ថានភាពគ្រោះថ្នាក់ហើយជ្រុលទៅបុកថយន្តដឹកកម្មករ បណ្តាលឱ្យកម្មករនិយោជិតស្លាប់ចំនួន១៩ នាក់ និងរបួសធ្ងន់ស្រាល២០ នាក់ នេះជាសោកនាដកម្មដ៏ ធំធេងមិនធ្លាប់មានពីមុនមក ។ បើយោងតាមទិន្នន័យបេឡាជាតិរបបសន្តិសុខសង្គម (ប.ស.ស) ក្នុងឆ្នាំ ២០១៥ មានកម្មករនិយោជិតស្លាប់ដោយសារគ្រោះថ្នាក់ចរាចរណ៍ចំនួន ១៣០ នាក់ ក្នុងចំណោមជន រងគ្រោះសរុប ៧.៣៥៧ នាក់ បើប្រៀបធៀប ឆ្នាំ២០១៤ ចំនួនអ្នកស្លាប់ មានការកើនឡើង ៥៧ នាក់ ។

**២. ស្ថានភាពគ្រោះថ្នាក់ចរាចរណ៍ទូទៅ**

**២.១ ស្ថានភាពគ្រោះថ្នាក់ចរាចរណ៍នៅក្នុងប្រទេសកម្ពុជា<sup>២</sup>**

ក្នុងឆ្នាំ២០១៥ មានករណីគ្រោះថ្នាក់ចរាចរណ៍ចំនួន ៤.៥៩៥ករណី ជនរងគ្រោះសរុបចំនួន ៩.៧៧៥ នាក់ ក្នុងនោះ ស្លាប់ចំនួន ២.២៦៥ នាក់ របួសធ្ងន់ចំនួន ៤.៤១៣ នាក់ និងរបួសស្រាល ចំនួន ៣.០៩៧ នាក់ ។ មូលហេតុបង្កគ្រោះថ្នាក់ កត្តាមនុស្ស ៩៤% (បើកបរហួសល្បឿនកំណត់, មិនគោរពសិទ្ធិអាទិភាព, បើកបរក្នុងស្ថានភាពស្រវឹង, ប្រជែងក្នុងស្ថានភាពគ្រោះថ្នាក់, មិនប្រកាន់ស្តាំ ជាដើម) កត្តាយានយន្ត ២% កត្តាផ្លូវ ១% និងកត្តាផ្សេងៗ ៣% ។

**២.២ ស្ថានភាពគ្រោះថ្នាក់ចរាចរណ៍លើកម្មករនិយោជិត<sup>៣</sup>**

ក្នុងឆ្នាំ២០១៥ មានករណីគ្រោះថ្នាក់ចរាចរណ៍លើកម្មករនិយោជិតចំនួន ៦.៤៩១ ករណីជនរង គ្រោះសរុបចំនួន ៧.៣៥៧ នាក់ ក្នុងនោះស្លាប់ចំនួន ១៣០ នាក់ របួសធ្ងន់ចំនួន ១.០៦៨ នាក់ និងរបួសស្រាលចំនួន ៦.១៥៩ នាក់ ។ បន្ទាប់ពីសិក្សាស្រាវជ្រាវសង្កេតឃើញថា មធ្យោបាយធ្វើដំណើរ របស់កម្មករនិយោជិតដែលអត្រាស្លាប់ច្រើនជាងគេ គឺម៉ូតូមានចំនួន ៩០នាក់ រថយន្ត ៣៣នាក់ និង ផ្សេងៗ ០៧នាក់ ។ ថ្វីបើចំនួនអ្នកស្លាប់មានការកើនឡើងក៏ពិតមែន ប៉ុន្តែចំនួនសមាជិក ប.ស.ស ក៏ មានការកើនឡើងផងដែរ គឺ ៥៥.៤៩១ នាក់ ក្នុងរយៈពេលឆ្នាំ២០១៥ នេះ។

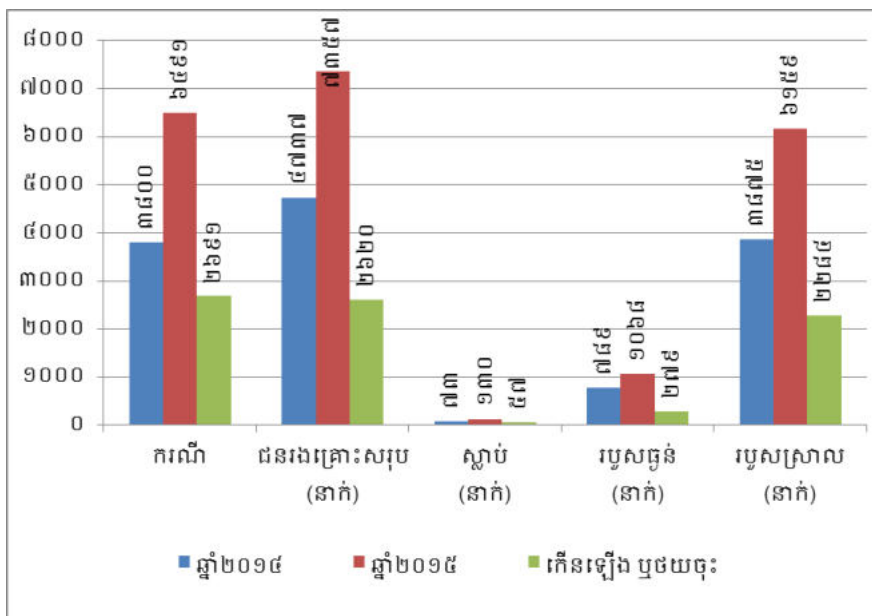
<sup>២</sup> ប្រភព នាយកដ្ឋាននគរបាលចរាចរណ៍ និងសណ្តាប់ធ្នាប់សាធារណៈ

<sup>៣</sup> ប្រភព បេឡាជាតិរបបសន្តិសុខសង្គម

តារាងប្រៀបធៀបចំនួនគ្រោះថ្នាក់ចរាចរណ៍កម្មករនិយោជិត ឆ្នាំ២០១៤ និង ឆ្នាំ២០១៥

បរិយាយ	ឆ្នាំ២០១៤	ឆ្នាំ២០១៥	កើនឡើង ឬថយចុះ	
			ចំនួន	ភាគរយ
ករណី	៣.៨០០	៦.៤៩១	២.៦៩១	២៦%
ជនរងគ្រោះសរុប( នាក់ )	៤.៧៣៧	៧.៣៥៧	២.៦២០	២២%
ស្លាប់( នាក់ )	៧៣	១៣០	៥៧	២៨%
របួសធ្ងន់( នាក់ )	៧៨៩	១.០៦៨	២៧៩	១៥%
របួសស្រាល( នាក់ )	៣.៨៧៥	៦.១៥៩	២.២៨៤	២៣%

(របាយការណ៍បឋមរបេឡាជាតិរបបសន្តិសុខសង្គម)

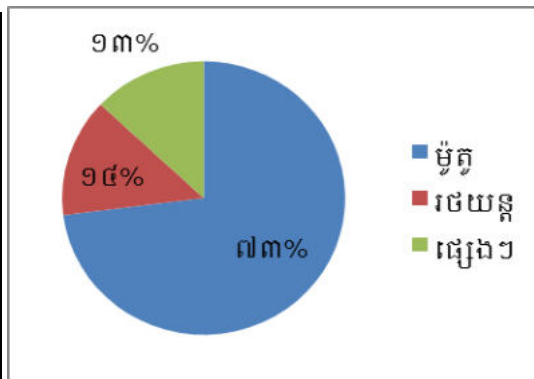


២.៣ អត្រាគ្រោះថ្នាក់លើមធ្យោបាយធ្វើដំណើររបស់កម្មករនិយោជិត

ម៉ូតូ និងរថយន្ត មានតួនាទីយ៉ាងសំខាន់ និងជាផ្នែកមួយជួយសម្រួលដល់ការធ្វើដំណើររៀងរាល់ថ្ងៃរបស់កម្មករនិយោជិត ។ ឆ្នាំ២០១៥ គ្រោះថ្នាក់ដោយសារប្រើប្រាស់ម៉ូតូមានចំនួន ៤.៧៦៧ ករណី ស្មើនឹង ៧៣% រថយន្តចំនួន ៨៨០ ករណី ស្មើនឹង ១៤% និងយានជំនិះផ្សេងៗចំនួន ៨៤៤ ករណី ស្មើនឹង ១៣% ។

តារាងមធ្យោបាយធ្វើដំណើររងគ្រោះថ្នាក់ចរាចរណ៍របស់កម្មករនិយោជិត

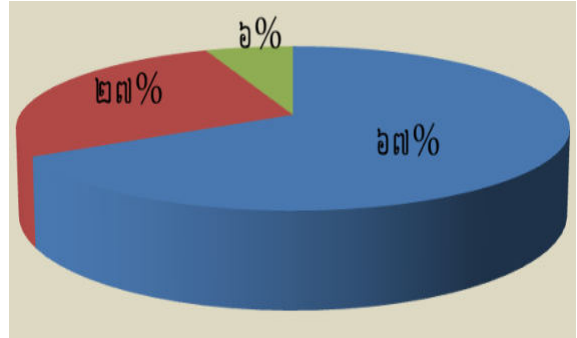
បរិយាយ	ឆ្នាំ២០១៥	
	ករណី	ភាគរយ
ម៉ូតូ	៤.៧៦៧	៧៣%
រថយន្ត	៨៨០	១៤%
ផ្សេងៗ	៨៤៤	១៣%
សរុប	៦.៤៩១	១០០%



**២.៤ អត្រាគ្រោះថ្នាក់ចរាចរណ៍គិតតាមវិស័យ**

ឆ្នាំ២០១៥ នេះ មានកម្មករនិយោជិតបម្រើការងារនៅក្នុងវិស័យកាត់ដេរសម្លៀកបំពាក់ និងផលិតស្បែកជើង បានទទួលរងគ្រោះថ្នាក់ចរាចរណ៍ចំនួន ៤.៣៦០ ករណី និងវិស័យធនាគារ មីក្រូហិរញ្ញវត្ថុ ៣៥៥ ករណី និងវិស័យផ្សេងៗ ចំនួន ១.៧៧៦ ករណី ។

បរិយាយ	ឆ្នាំ២០១៥	
	ករណី	ភាគរយ
វិស័យកាត់ដេរសម្លៀកបំពាក់ និងផលិតស្បែកជើង	៤.៣៦០	៦៧%
ធនាគារ/ មីក្រូហិរញ្ញវត្ថុ	៣៥៥	៦%
ផ្សេងៗ	១.៧៧៦	២៧%



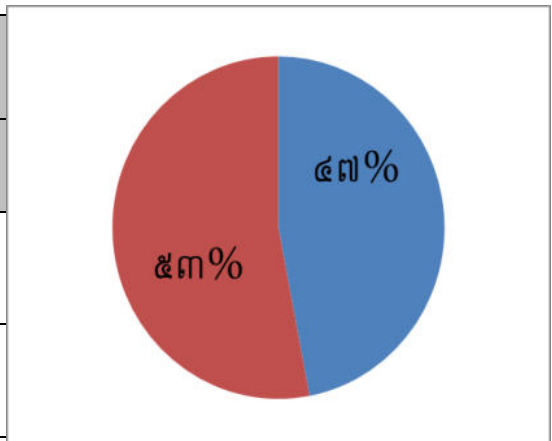
ក្នុងចំណោមអ្នកស្លាប់សរុប ១៣០ នាក់ មានកម្មករនិយោជិតបម្រើការងារលើវិស័យកាត់ដេរសម្លៀកបំពាក់ និងផលិតស្បែកជើងស្លាប់ចំនួន ៦០នាក់ និងបម្រើការងារវិស័យផ្សេងៗស្លាប់ចំនួន ៧០នាក់ ។

បរិយាយ	វិស័យកាត់ដេរសម្លៀកបំពាក់ និងផលិតស្បែកជើង	វិស័យផ្សេងៗ
	( នាក់ )	( នាក់ )
ស្លាប់	៦០	៧០
សរុប	១៣០	

**២.៥ អត្រាភាគីបង្កគ្រោះថ្នាក់ចរាចរណ៍**

ឆ្នាំ២០១៥ គ្រោះថ្នាក់ចរាចរណ៍សរុបចំនួន ៦.៤៩១ ករណី ក្នុងនោះគ្រោះថ្នាក់ដែលបង្កឡើងដោយយានដំរីមានចំនួន ៣.៤៥៣ ករណី និងបង្កឡើងដោយយានរបស់កម្មករនិយោជិតចំនួន ៣.០៣៨ ករណី ។

បរិយាយ	ឆ្នាំ២០១៥	
	ករណី	ភាគរយ
គ្រោះថ្នាក់ដែលបង្កឡើងដោយយានដំរី	៣.៤៥៣	៥៣%
គ្រោះថ្នាក់ដែលបង្កឡើងដោយយានកម្មករនិយោជិត	៣.០៣៨	៤៧%



**៣. សកម្មភាព និងលទ្ធផលការងារ**

**៣.១ ប្រជុំក្រុមការងារ**

ក្រុមការងារសុវត្ថិភាពចរាចរណ៍ផ្លូវគោកសម្រាប់គាំពារកម្មករនិយោជិត (ស.ផ.ក) បានប្រជុំក្រុមការងារចំនួន ០៦លើក ដូចខាងក្រោម៖

- លើកទី០១ នៅថ្ងៃទី២៣ ខែមករា ឆ្នាំ២០១៥ ក្រោមអធិបតីភាពលោក អ៊ុក សមវិទ្យា នាយកបេឡាជាតិរបបសន្តិសុខសង្គម និងជាប្រធានក្រុមការងារ ស.ផ.ក ដែលមានសមាជិកចំនួន ១២រូបចូលរួមលើរបៀបវារៈ៖ «ពិនិត្យកែសម្រួលខ្លឹមសារវីដេអូអប់រំស្តីពីវិជ្ជាសង្គ្រោះបឋម» និង «ផ្សេងៗ»
- លើកទី០២ នៅថ្ងៃទី០៦ ខែកុម្ភៈ ឆ្នាំ២០១៥ ក្រោមអធិបតីភាពលោក អ៊ុក សមវិទ្យា នាយកបេឡាជាតិរបបសន្តិសុខសង្គម និងជាប្រធានក្រុមការងារ ស.ផ.ក ដែលមានសមាជិកចំនួន ១២ រូបចូលរួម លើរបៀបវារៈ៖ «ពិនិត្យកែសម្រួលខ្លឹមសារវីដេអូអប់រំ» និង «ផ្សេងៗ»
- លើកទី០៣ នៅថ្ងៃទី២៤ ខែកុម្ភៈ ឆ្នាំ២០១៥ ក្រោមអធិបតីភាពលោក ព្រាប ច័ន្ទវិបុល អនុប្រធានក្រុមការងារ ស.ផ.ក និងជាប្រធាននាយកដ្ឋានដឹកជញ្ជូនផ្លូវគោក ដែលមានសមាជិកចំនួន ១០រូប ចូលរួមលើរបៀបវារៈ៖ «ពិនិត្យកែសម្រួលខ្លឹមសារមេរៀនសម្រាប់ចុះផ្សព្វផ្សាយអប់រំស្តីពីសុវត្ថិភាពលើមធ្យោបាយដឹកជញ្ជូនដល់អ្នកបើកបរដឹកកម្មករនិយោជិត» «ពិនិត្យកែសម្រួលលើខ្លឹមសារមេរៀនសម្រាប់ចុះផ្សព្វផ្សាយអប់រំ ស្តីពីសុវត្ថិភាពលើមធ្យោបាយធ្វើដំណើររបស់កម្មករនិយោជិត(ម៉ូតូ)» «ពិភាក្សាលើគម្រោងផែនការវគ្គបណ្តុះបណ្តាលពិសេស រៀបចំប្រឡង និងផ្តល់បណ្ណបើកបរជូនអ្នកបើកបរដឹកកម្មករដែលគ្មានបណ្ណបើកបរ» និង «ផ្សេងៗ»
- លើកទី០៤ នៅថ្ងៃទី៣០ ខែមេសា ឆ្នាំ២០១៥ ក្រោមអធិបតីភាពលោក អ៊ុក សមវិទ្យា នាយកបេឡាជាតិរបបសន្តិសុខសង្គម និងជាប្រធានក្រុមការងារ ស.ផ.ក ដែលមានសមាជិកចំនួន ១២ រូបចូលរួម លើរបៀបវារៈ៖ «ត្រួតពិនិត្យលទ្ធផលការងារសម្រេចបានរយៈពេល៤ខែ ឆ្នាំ២០១៥ និងផែនការសកម្មភាពអនុវត្តបន្តរបស់ក្រុមការងារ ស.ផ.ក» និង «ផ្សេងៗ» ។
- លើកទី០៥ នៅថ្ងៃទី១៦ ខែកក្កដា ឆ្នាំ២០១៥ ក្រោមអធិបតីភាពលោក អ៊ុក សមវិទ្យា នាយកបេឡាជាតិរបបសន្តិសុខសង្គម និងជាប្រធានក្រុមការងារ ស.ផ.ក ដែលមានសមាជិកចំនួន ១០ រូបចូលរួម លើរបៀបវារៈ៖ «ពិនិត្យកែសម្រួលរបាយការណ៍ឆមាសទី១ឆ្នាំ២០១៥ » និង «ផ្សេងៗ» ។
- លើកទី០៦ នៅថ្ងៃទី៣០ ខែតុលា ឆ្នាំ២០១៥ ក្រោមអធិបតីភាពលោក ព្រាប ច័ន្ទវិបុល អនុប្រធានក្រុមការងារ ស.ផ.ក ដែលមានសមាជិកចំនួន ០៩ រូបចូលរួម លើរបៀបវារៈ៖ «ពិនិត្យកែសម្រួលលើខ្លឹមសាររបាយការណ៍ស្តីពីលទ្ធផលការងារសម្រេចបាន៩ខែនិងទិសដៅអនុវត្តបន្តរបស់ក្រុមការងារ(ស.ផ.ក) » និង «ផ្សេងៗ» ។

**៣.២ ប្រជុំផ្សព្វផ្សាយអប់រំ**

ក្រុមការងារសុវត្ថិភាពចរាចរណ៍ផ្លូវគោកសម្រាប់គាំពារកម្មករនិយោជិត (ស.ផ.ក) បានប្រជុំផ្សព្វផ្សាយអប់រំបានចំនួន ១០៣ លើក ស្មើនឹង ៣០៧ រោងចក្រ ដែលមានអ្នកចូលរួមសរុបចំនួន ២១.៣៧៦ នាក់ អ្នកបើកបរដឹកកម្មករនិយោជិតចំនួន ៣.៥៩១ នាក់ និងកម្មករនិយោជិតចំនួន ១៧.៧៧៦ នាក់ ។

**តារាងឈ្មោះរោងចក្រ សហគ្រាស គ្រឹះស្ថានដែលបានចុះផ្សព្វផ្សាយឆ្នាំ២០១៥**

ល.រ	កាលបរិច្ឆេទ	សហគ្រាស គ្រឹះស្ថាន	អាសយដ្ឋាន
០១	០៤/០២/២០១៥ ព្រឹក	តំបន់សេដ្ឋកិច្ចពិសេសមេនហាតធរន ( ១០រោងចក្រ )	ខេត្តស្វាយរៀង
០២	០៥/០២/២០១៥ ព្រឹក	តំបន់សេដ្ឋកិច្ចពិសេសតាយសេង ( ៩រោងចក្រ )	ខេត្តស្វាយរៀង
០៣	០៧/០២/២០១៥	SIXPLUS INDUSTRY CO., LTD	ខេត្តកណ្តាល
០៤	១៤/០២/២០១៥ ព្រឹក	QUINT MAJOR INDUSTRIAL CO., LTD	ខេត្តកណ្តាល
០៥	២១/០២/២០១៥ ព្រឹក	TRIPOS INTERNATIONAL ( CAMBODIA ) CO., LTD	ខេត្តកំពង់ឆ្នាំង
០៦	២៨/០២/២០១៥ ព្រឹក	CAMBO HANDSOME LTD ( ៣រោងចក្រ )	រាជធានីភ្នំពេញ
០៧	១០/០៣/២០១៥ ព្រឹក	តំបន់សេដ្ឋកិច្ចក្រុងព្រះសីហនុ ( ១៨រោងចក្រ )	ខេត្តព្រះសីហនុ
០៨	១១/០៣/២០១៥ ព្រឹក	ROYAL CROWNTEX INTERNATIONAL INC	ខេត្តព្រះសីហនុ
០៩	១១/០៣/២០១៥ រសៀល	GALEY GLOBAL ( CAMBODIA ) CO., LTD	ខេត្តព្រះសីហនុ
១០	១២/០៣/២០១៥ ព្រឹក	MAN OU GARMENT CO., LTD	ខេត្តព្រះសីហនុ
១១	១៣/០៣/២០១៥ ព្រឹក	7NG GROUP CO., LTD ( ៨រោងចក្រ )	ខេត្តកណ្តាល
១២	១៣/០៣/២០១៥ រសៀល	7NG GROUP CO., LTD ( ៧រោងចក្រ )	ខេត្តកណ្តាល
១៣	១៤/០៣/២០១៥ ព្រឹក	GINWIN INDUSTRY ( CAMBODIA ) CO., LTD	ខេត្តកណ្តាល
១៤	២០/០៣/២០១៥ ព្រឹក	T Y FASHION ( CAMBODIA ) CO., LTD( ៣រោងចក្រ )	ខេត្តកណ្តាល
១៥	២០/០៣/២០១៥ រសៀល	TAI YAR GARMENT INDUSTRY CO., LTD	ខេត្តកណ្តាល

ល.រ	កាលបរិច្ឆេទ	សហគ្រាស គ្រឹះស្ថាន	អាសយដ្ឋាន
១៦	២១/០៣/២០១៥ ព្រឹក	GOLDFAME ENTERPRISES (INT'L) KNITTERS LIMITED	ខេត្តកណ្តាល
១៧	២៧/០៣/២០១ ៥ ព្រឹក	WING STAR SHOES CO., LTD	ខេត្តកំពង់ស្ពឺ
១៨	២៧/០៣/២០១ ៥ រសៀល	COMPLETE HONOUR FOOTWEAR INDUSTRIAL (CAMBODIA)CO., LTD (២រោងចក្រ)	ខេត្តកំពង់ស្ពឺ
១៩	២៨/០៣/២០១៥ ព្រឹក	HUNG WAH (CAMBODIA) GARMENT MANUFACTURING LIMITED	រាជធានីភ្នំពេញ
២០	០១/០៤/២០១៥ ព្រឹក	R SAMBADH TRADING (KAMPUCHEA) CO., LTD	ខេត្តព្រៃវែង
២១	០១/០៤/២០១៥ រសៀល	KOM CHAIMEA TRADING (CAMBODIA) CO., LTD CO., LTD	ខេត្តព្រៃវែង
២២	០២/០៤/២០១៥ ព្រឹក	BERRY APPAREL(CAMBODIA) CO., LTD(២រោងចក្រ)	រាជធានីភ្នំពេញ
២៣	០៣/០៤/២០១៥ ព្រឹក	TAI EASY INTERNATIONAL CO., LTD	ខេត្តពោធិ៍សាត់
២៤	០៤/០៤/២០១៥ ព្រឹក	COCOVOL APPARELL (CAMBODIA)ING	រាជធានីភ្នំពេញ
២៥	២១/០៤/១៥ ព្រឹក	TOP SUMMIT GARMENT INC	រាជធានីភ្នំពេញ
២៦	២៨/០៤/១៥ ព្រឹក	សួនវឌ្ឍនៈ២ (១៥រោងចក្រ)	រាជធានីភ្នំពេញ
២៧	៣០/០៤/១៥ រសៀល	KEME GARMENT (CAMBODIA) CO., LTD (២រោងចក្រ)	ខេត្តកំពត
២៨	០៨/០៥/១៥ ព្រឹក	LONG LEAD (CAMBODIA) CO., LTD (៧រោងចក្រ)	ខេត្តកំពង់ឆ្នាំង
២៩	០៨/០៥/១៥ រសៀល	JIUN YE GARMENT (CAMBODIA) CO., LTD	ខេត្តកំពង់ឆ្នាំង
៣០	០៩/០៥/១៥ ព្រឹក	សាលាស្រុកកំពង់ត្រឡាច (១០រោងចក្រ)	ខេត្តកំពង់ឆ្នាំង
៣១	០៩/០៥/១៥ រសៀល	CAN SPORTS SHOES CO., LTD	ខេត្តកំពង់ឆ្នាំង
៣២	២២/០៥/១៥ ព្រឹក	SKY HIGH (CAMBODIA) CO., LTD	រាជធានីភ្នំពេញ



ល.រ	កាលបរិច្ឆេទ	សហគ្រាស គ្រឹះស្ថាន	អាសយដ្ឋាន
៣៣	២២/០៥/១៥ រសៀល	DEWHIRST (CAMBODIA) CO., LTD	រាជធានីភ្នំពេញ
៣៤	២៣/០៥/១៥ រសៀល	SHEICO (PHNOM PENH) CO., LTD	រាជធានីភ្នំពេញ
៣៥	២៩/០៥/១៥ ព្រឹក	GLORY KNITWEAR LTD	ខេត្តកណ្តាល
៣៦	២៩/០៥/១៥ រសៀល	ECLAT TEXTILE (CAMBODIA) CO., LTD	រាជធានីភ្នំពេញ
៣៧	៣០/០៥/១៥ ព្រឹក	CONPRESS HOLDINGS (CAMBODIA) GARMENT FACTORY LTD.(២រោងចក្រ)	រាជធានីភ្នំពេញ
៣៨	០៥/០៦/១៥ ព្រឹក	MEDTECS (CAMBODIA) CORP LIMITED	ខេត្តកំពង់ចាម
៣៩	០៥/០៦/១៥ រសៀល	SUN HSU GARMENT CO., LTD(៣រោងចក្រ)	ខេត្តកំពង់ចាម
៤០	០៦/០៦/១៥ រសៀល	SUPREME CHOICE (CAMBODIA) GARMENT LIMITED	រាជធានីភ្នំពេញ
៤១	១២/០៦/១៥ ព្រឹក	YTC CORPORATION(៧រោងចក្រ)	ខេត្តកំពង់ស្ពឺ
៤២	១២/០៦/១៥ រសៀល	ANFUL GARMENTS FACTORY (CAMBODIA) LTD.(៤រោងចក្រ)	ខេត្តកំពង់ស្ពឺ
៤៣	១៣/០៦/១៥ ព្រឹក	FWKK (CAMBODIA) LIMITED	រាជធានីភ្នំពេញ
៤៤	១៣/០៦/១៥ រសៀល	CAMBO KOTOP LTD	រាជធានីភ្នំពេញ
៤៥	១៩/០៦/១៥ ព្រឹក	BEAUTIFUL SPRING FOOTWEAR CO., LTD.(២រោងចក្រ)	ខេត្តតាកែវ
៤៦	១៩/០៦/១៥ រសៀល	HONG SEN TEXTILE (CAMBODIA) CO., LTD.(២រោងចក្រ)	ខេត្តតាកែវ
៤៧	២៦/០៦/១៥ ព្រឹក	WOORIE GARMENTS CO., LTD	រាជធានីភ្នំពេញ
៤៨	៣/០៧/១៥ រសៀល	KKN APPAREL CO., LTD.	ខេត្តកោះកុង
៤៩	៤/០៧/១៥ ព្រឹក	តំបន់សេដ្ឋកិច្ចពិសេសកោះកុង (៤រោងចក្រ)	ខេត្តកោះកុង
៥០	១០/០៧/១៥	តំបន់សេដ្ឋកិច្ចពិសេសភ្នំពេញ	រាជធានីភ្នំពេញ

ល.រ	កាលបរិច្ឆេទ	សហគ្រាស គ្រឹះស្ថាន	អាសយដ្ឋាន
	ព្រឹក	( ៦៤រោងចក្រ )	
៥១	១១/០៧/១៥ ព្រឹក	TUNG CHAO ENTERPRISE ( CAMBODIA ) LTD.	រាជធានីភ្នំពេញ
៥២	១១/០៧/១៥ រសៀល	LONG VICTORY INTERNATIONAL ( CAMBODIA ) LIMITED	រាជធានីភ្នំពេញ
៥៣	១៧/០៧/១៥ ព្រឹក	ZHEN TAI GARMENT ( CAMBODIA ) CO., LTD.	រាជធានីភ្នំពេញ
៥៤	១៧/០៧/១៥ រសៀល	VIOLET APPAREL ( CAMBODIA ) Co.,LTD.	រាជធានីភ្នំពេញ
៥៥	១៨/០៧/១៥ ព្រឹក	NEW ORIENT ( CAMBODIA ) GARMENT CO., LTD.	រាជធានីភ្នំពេញ
៥៦	១៨/០៧/១៥ រសៀល	MAUREA GARMENTS CORP.	រាជធានីភ្នំពេញ
៥៧	២៤/០៧/១៥ ព្រឹក	TAK SUN ENTERPRISE ( CAMBODIA ) CO., LTD.	រាជធានីភ្នំពេញ
៥៨	២៥/០៧/១៥ ព្រឹក	SANGWOO ( CAMBODIA ) CO., LTD.	ខេត្តកំពង់ស្ពឺ
៥៩	៣១/០៧/១៥ ព្រឹក	LIM LINE INTERNATIONAL ( CAMBODIA ) GARMENT CO., LTD.	រាជធានីភ្នំពេញ
៦០	៣១/០៧/១៥ រសៀល	HAITAN GARMENT ( CAMBODIA ) CO., LTD.	រាជធានីភ្នំពេញ
៦១	០១/០៨/១៥ ព្រឹក	NISHIKU ENTERPRISE CO. LTD.( ៤រោងចក្រ )	ខេត្តតាកែវ
៦២	០៧/០៨/១៥ ព្រឹក	TERRATEX KNITTING & GARMENT INTERNATIONAL FACTORY LTD.	រាជធានីភ្នំពេញ
៦៣	០៨/០៨/១៥ ព្រឹក	M & V INTERNATIONAL MANUFACTURING LTD.	ខេត្តកំពង់ឆ្នាំង
៦៤	០៨/០៨/១៥ រសៀល	BLOOMSFIELD ( CAMBODIA )KNITTERS LTD	ខេត្តកំពង់ឆ្នាំង
៦៥	១០/០៨/១៥ រសៀល	APPLE APPAREL ( CAMBODIA ) CO., LTD.	រាជធានីភ្នំពេញ
៦៦	១២/០៨/១៥ ព្រឹក	TOWA INDUSTRAIL ( CAMBODIA )COMPANY LTD	ខេត្តស្វាយរៀង
៦៧	១៤/០៨/១៥ រសៀល	Y & W GARMENT CO., LTD.	រាជធានីភ្នំពេញ

ល.រ	កាលបរិច្ឆេទ	សហគ្រាស គ្រឹះស្ថាន	អាសយដ្ឋាន
៦៨	១៥/០៨/១៥ ព្រឹក	NANTAI GARMENT FACTORY ( CAMBODIA ) LIMITED	រាជធានីភ្នំពេញ
៦៩	១៥/០៨/១៥ រសៀល	PAK SHUN KNITTING FACTORY LIMITED	រាជធានីភ្នំពេញ
៧០	២១/០៨/១៥ ព្រឹក	WINSAND GARMENT & WOOLEN KNITTING FACTORY CO., LTD.	ខេត្តកណ្តាល
៧១	២១/០៨/១៥ រសៀល	QUICKSEW( CAMBODIA ) LTD.	រាជធានីភ្នំពេញ
៧២	២២/០៨/១៥ ព្រឹក	NEW WIDE ( CAMBODIA ) GARMENT Co., Ltd.	រាជធានីភ្នំពេញ
៧៣	២២/០៨/១៥ រសៀល	IN JAE GARMENT CO.,LTD	រាជធានីភ្នំពេញ
៧៤	២៥/០៨/១៥ ព្រឹក	KING FIRST INDUSTRIAL CO., LTD.	ខេត្តកណ្តាល
៧៥	២៨/០៨/១៥ ព្រឹក	AEROSOFT SUMMIT FOOTWEAR CO., LTD.	ខេត្តបាត់ដំបង
៧៦	២៩/០៨/១៥ ព្រឹក	DIN HAN ENTERPRISE CO., LTD.	រាជធានីភ្នំពេញ
៧៧	២៩/០៨/១៥ រសៀល	GREAT UNION ( CAMBODIA ) GARMENT CO., LTD.	រាជធានីភ្នំពេញ
៧៨	០៤/០៩/១៥ ព្រឹក	UNITED APPAREL ( CAMBODIA ) INC.	ខេត្តកណ្តាល
៧៩	០៥/០៩/១៥ ព្រឹក	C SQUARE GARMENT FINISHING CO., LTD.	រាជធានីភ្នំពេញ
៨០	០៥/០៩/១៥ រសៀល	CAMBO UNISOLL LTD.	ខេត្តកណ្តាល
៨១	០៩/០៩/១៥ រសៀល	GENERATION INTERNATIONAL CO., LTD.	ខេត្តកំពង់ស្ពឺ
៨២	១០/០៩/២០១៥ ព្រឹក	SCANDINAVIAN TEXTILE ( CAMBODIA ) CO., LTD.	រាជធានីភ្នំពេញ
៨៣	១០/០៩/២០១៥ រសៀល	SIU QUINH GARMENT ( MFG ) LTD.	រាជធានីភ្នំពេញ
៨៤	១១/០៩/១៥ ព្រឹក	KUANTECH ( CAMBODIA ) CORPORATION LIMITED	ខេត្តតាកែវ

ល.រ	កាលបរិច្ឆេទ	សហគ្រាស គ្រឹះស្ថាន	អាសយដ្ឋាន
៨៥	១១/០៩/១៥ រសៀល	I-CHENG ( CAMBODIA ) CORPORATION	ខេត្តតាកែវ
៨៦	១២/០៩/១៥ ព្រឹក	M & V INTERNATIONAL MANUFACTURING LTD.	រាជធានីភ្នំពេញ
៨៧	១២/០៩/១៥ រសៀល	GRAND TEXTILES ( CAMBODIA ) CO., LTD.	រាជធានីភ្នំពេញ
៨៨	១៤/០៩/១៥ ព្រឹក	CLEAR WATER LEATHER SUPPLY CO., LTD.	ខេត្តព្រះសីហនុ
៨៩	១៤/០៩/១៥ រសៀល	តំបន់សេដ្ឋកិច្ចពិសេសព្រះសីហនុ ( ២៥រោងចក្រ )	ខេត្តព្រះសីហនុ
៩០	១៧/០៩/១៥ ព្រឹក	ZHENG YONG GARMENT FACTORY CO., LTD.	រាជធានីភ្នំពេញ
៩១	១៧/០៩/១៥ រសៀល	SMART PEA GARMENT LTD.	រាជធានីភ្នំពេញ
៩២	១៨/០៩/១៥ ព្រឹក	8 STAR SPORTSWEAR LTD	រាជធានីភ្នំពេញ
៩៣	១៨/០៩/១៥ រសៀល	J T H TEXTILE ( CAMBODIA ) INC.	រាជធានីភ្នំពេញ
៩៤	១៩/០៩/១៥ ព្រឹក	BENOH APPAREL ( CAMBODIA ) CO., LTD.	រាជធានីភ្នំពេញ
៩៥	១៩/០៩/១៥ រសៀល	NAN KUANG GARMENT ( CAMBODIA ) CO., LTD.	រាជធានីភ្នំពេញ
៩៦	២៣/០៩/១៥ ព្រឹក	ក្រុមហ៊ុន 7NG ( ១៥រោងចក្រ )	ខេត្តកណ្តាល
៩៧	២៥/០៩/១៥ ព្រឹក	I APPAREL LTD.	រាជធានីភ្នំពេញ
៩៨	២៥/០៩/១៥ រសៀល	NEW EVERGREEN INDUSTRIAL CO., LTD.	រាជធានីភ្នំពេញ
៩៩	២៦/០៩/១៥ រសៀល	LIANFA HENGYU ( CAMBODIA ) GARMENT CO.,LTD	ខេត្តពោធិ៍សាត់
១០០	២៩/០៩/១៥ ព្រឹក	TOP SUMMIT GARMENT INC.	រាជធានីភ្នំពេញ
១០១	៣០/០៩/១៥ រសៀល	GRAND TWINS INTERNATIONAL ( CAMBODIA ) PLC.	រាជធានីភ្នំពេញ

ល.រ	កាលបរិច្ឆេទ	សហគ្រាស គ្រឹះស្ថាន	អាសយដ្ឋាន
១០២	២៦/១០/១៥ ត្រីមាស	តំបន់សេដ្ឋកិច្ចពិសេសកោះកុង ៤រោងចក្រ	ខេត្តកោះកុង
១០៣	២១/១១/១៥ ត្រីមាស	SABRINA ( CAMBODIA ) GARMENT MANUFACTURING CORP.	ខេត្តកំពង់ស្ពឺ
សរុប		៣០៧ រោងចក្រ	

**តារាងប្រជុំផ្សព្វផ្សាយអប់រំតាមបណ្តាភាពជានិ/ខេត្ត**


បរិយាយ	ចំនួនប្រជុំ(លើក)	ចំនួនរោងចក្រ
រាជធានីភ្នំពេញ	៥០	១៣១
កណ្តាល	១៤	៤៣
កំពង់ស្ពឺ	៨	១៨
ព្រៃវែង	២	២
តាកែវ	៥	១០
ស្វាយរៀង	៣	២០
កំពង់ចាម	២	៤
កំពង់ឆ្នាំង	៧	២២
កំពត	១	១
ព្រះសីហនុ	៦	៤៧
ពោធិ៍សាត់	២	២
កោះកុង	៣	៩
បាត់ដំបង	១	១

ឆ្នាំ២០១៥ ក្រុមការងារ ស.ផ.ក បានចុះផ្សព្វផ្សាយអប់រំចំនួន ១០៣ លើក មានការកើនឡើង ៨១លើក បើធៀបនឹងឆ្នាំ២០១៤ ។

តារាងផលធៀបចំនួនរោងចក្រ សហគ្រាស គ្រឹះស្ថាន ដែលបានចុះផ្សព្វផ្សាយអប់រំ ឆ្នាំ២០១៤ និងឆ្នាំ២០១៥ ។

បរិយាយ	ឆ្នាំ២០១៤	ឆ្នាំ២០១៥	កើនឡើង ឬថយចុះ
ផលធៀបចំនួនរោងចក្រ សហគ្រាស គ្រឹះស្ថានដែល បានផ្សព្វផ្សាយ(លើក)	២២	១០៣	៨១

**សម្ភារឧបទ្វេសសម្រាប់ផ្សព្វផ្សាយអប់រំ រួមមាន ៖**



ព្រះរាជាណាចក្រកម្ពុជា  
ជាតិ សាសនា ព្រះមហាក្សត្រ

**ច្បាប់**  
**ស្តីពី**  
**ចរាចរណ៍ផ្លូវគោក**




ច.ស.ស  
NSSF  
National Social Security Fund

ច្បាប់ក្រុមការងារសុខគុណភាពចរាចរណ៍ផ្លូវគោក  
សម្រាប់គាំពារកម្មករនិយោជិត  
នៃមេឡូជាតិរបបសន្តិសុខសង្គម

ឆ្នាំ ២០១៥

សៀវភៅច្បាប់ស្តីពីចរាចរណ៍ផ្លូវគោក





ព្រះរាជាណាចក្រកម្ពុជា  
ជាតិ សាសនា ព្រះមហាក្សត្រ

រាជរដ្ឋាភិបាលកម្ពុជា  
លេខៈ...៧៧៧...២០១៥

**អនុក្រឹត្យ**  
**ស្តីពី**  
**ការកំណត់ល្បឿនសម្រាប់យានជំនិះ**

**រាជរដ្ឋាភិបាល**

- បានឃើញរដ្ឋធម្មនុញ្ញនៃព្រះរាជាណាចក្រកម្ពុជា
- បានឃើញព្រះរាជក្រឹត្យលេខ នស/រកត/០៩១៧/៩០៣ ចុះថ្ងៃទី២៤ ខែកញ្ញា ឆ្នាំ២០១៣ ស្តីពីការតែងតាំងរាជរដ្ឋាភិបាលនៃព្រះរាជាណាចក្រកម្ពុជា
- បានឃើញព្រះរាជក្រឹត្យលេខ នស/រកត/១២១២១៣/៩០៣ ចុះថ្ងៃទី២១ ខែធ្នូ ឆ្នាំ២០១៣ ស្តីពីការកែសម្រួល និងបំពេញបន្ថែមសមាសភាពរាជរដ្ឋាភិបាលនៃព្រះរាជាណាចក្រកម្ពុជា
- បានឃើញព្រះរាជក្រមលេខ ០២/នស/៩៩ ចុះថ្ងៃទី២០ ខែកក្កដា ឆ្នាំ១៩៩៩ ដែលប្រកាសឱ្យអ្នកប្រើប្រាស់ស្តីពីការរៀបចំ និងការប្រព្រឹត្តទៅនៃគណៈរដ្ឋមន្ត្រី
- បានឃើញព្រះរាជក្រមលេខ នស/រកម/០១៩៦/០៣ ចុះថ្ងៃទី២៤ ខែមករា ឆ្នាំ១៩៩៦ ដែលប្រកាសឱ្យអ្នកប្រើប្រាស់ស្តីពីការបង្កើតក្រសួងសាធារណការនិងដឹកជញ្ជូន
- បានឃើញព្រះរាជក្រមលេខ នស/រកម/០៩១៨/០០៩ ចុះថ្ងៃទី០៩ ខែឧសភា ឆ្នាំ២០១៨ ដែលប្រកាសឱ្យអ្នកប្រើប្រាស់ស្តីពីការប្រព្រឹត្តទៅនៃគណៈរដ្ឋមន្ត្រី
- បានឃើញព្រះរាជក្រមលេខ នស/រកម/០១១៨/០០១ ចុះថ្ងៃទី០៩ ខែមករា ឆ្នាំ២០១៨ ដែលប្រកាសឱ្យអ្នកប្រើប្រាស់ស្តីពីការប្រព្រឹត្តទៅនៃគណៈរដ្ឋមន្ត្រី
- យោងតាមសំណើរបស់រដ្ឋមន្ត្រីក្រសួងសាធារណការនិងដឹកជញ្ជូន


ព្រះរាជាណាចក្រកម្ពុជា  
ជាតិ សាសនា ព្រះមហាក្សត្រ

ក្រសួងសុខាភិបាល  
លេខៈ...៧៧៧...២០១៥

**អនុក្រឹត្យ**  
**ស្តីពី**  
**ការកំណត់ល្បឿនសម្រាប់យានជំនិះ**

**រាជរដ្ឋាភិបាល**

- បានឃើញរដ្ឋធម្មនុញ្ញនៃព្រះរាជាណាចក្រកម្ពុជា
- បានឃើញព្រះរាជក្រឹត្យលេខ នស/រកត/០៩១៧/៩០៣ ចុះថ្ងៃទី២៤ ខែកញ្ញា ឆ្នាំ២០១៣ ស្តីពីការតែងតាំងរាជរដ្ឋាភិបាលនៃព្រះរាជាណាចក្រកម្ពុជា
- បានឃើញព្រះរាជក្រឹត្យលេខ នស/រកត/១២១២១៣/៩០៣ ចុះថ្ងៃទី២១ ខែធ្នូ ឆ្នាំ២០១៣ ស្តីពីការកែសម្រួល និងបំពេញបន្ថែមសមាសភាពរាជរដ្ឋាភិបាលនៃព្រះរាជាណាចក្រកម្ពុជា
- បានឃើញព្រះរាជក្រមលេខ ០២/នស/៩៩ ចុះថ្ងៃទី២០ ខែកក្កដា ឆ្នាំ១៩៩៩ ដែលប្រកាសឱ្យអ្នកប្រើប្រាស់ស្តីពីការរៀបចំ និងការប្រព្រឹត្តទៅនៃគណៈរដ្ឋមន្ត្រី
- បានឃើញព្រះរាជក្រមលេខ នស/រកម/០១៩៦/០៣ ចុះថ្ងៃទី២៤ ខែមករា ឆ្នាំ១៩៩៦ ដែលប្រកាសឱ្យអ្នកប្រើប្រាស់ស្តីពីការបង្កើតក្រសួងសាធារណការនិងដឹកជញ្ជូន
- បានឃើញព្រះរាជក្រមលេខ នស/រកម/០១១៨/០០៩ ចុះថ្ងៃទី០៩ ខែមករា ឆ្នាំ២០១៨ ដែលប្រកាសឱ្យអ្នកប្រើប្រាស់ស្តីពីការប្រព្រឹត្តទៅនៃគណៈរដ្ឋមន្ត្រី
- បានឃើញព្រះរាជក្រមលេខ នស/រកម/០១១៨/០០១ ចុះថ្ងៃទី០៩ ខែមករា ឆ្នាំ២០១៨ ដែលប្រកាសឱ្យអ្នកប្រើប្រាស់ស្តីពីការប្រព្រឹត្តទៅនៃគណៈរដ្ឋមន្ត្រី
- បានឃើញអនុក្រឹត្យលេខ ១៦ អនក្រ.បក ចុះថ្ងៃទី២០ ខែធ្នូ ឆ្នាំ១៩៩៣ ស្តីពីការរៀបចំ និងការប្រព្រឹត្តទៅរបស់ក្រសួងសាធារណការនិងដឹកជញ្ជូន
- យោងតាមសំណើរបស់រដ្ឋមន្ត្រីក្រសួងសាធារណការនិងដឹកជញ្ជូន



អនុក្រឹត្យស្តីពីការកំណត់ល្បឿនសម្រាប់យានជំនិះ  
និងអនុក្រឹត្យស្តីពីការពិន័យអន្តរការណ៍ចំពោះអំពើល្មើសនឹងច្បាប់ស្តីពីចរាចរណ៍ផ្លូវគោក





ឆ្នោះកុម្មុយនិស្តយុវជន  
ក្រុមការងារសុខភាពចរាចរណ៍ផ្លូវគោក  
សម្រាប់គាំពារកម្មករនិយោជិត  
នៃបេឡាគីបេសន្តិសុខសង្គម

ឆ្នាំ ២០១៥

សៀវភៅកម្រងឯកសារយល់ដឹងស្តីពីច្បាប់ចរាចរណ៍ផ្លូវគោក

**បេឡាគីបេសន្តិសុខសង្គម**

ថ្លៃនេះ ថ្លៃស្តុកកុំឱ្យមានគ្រោះថ្នាក់ចរាចរណ៍

រៀបចំដោយ ក្រុមការងារសុខភាពចរាចរណ៍ផ្លូវគោកសម្រាប់គាំពារកម្មករនិយោជិត

**បេឡាគីបេសន្តិសុខសង្គម**

អ្នកដំណើរធ្វើដំណើរមុនបើកបរ

រៀបចំដោយ ក្រុមការងារសុខភាពចរាចរណ៍ផ្លូវគោកសម្រាប់គាំពារកម្មករនិយោជិត

**បេឡាគីបេសន្តិសុខសង្គម**

ការបើកបរម្រឌុយម្រថា នាមបណ្តាស្រុកគ្រោះថ្នាក់

រៀបចំដោយ ក្រុមការងារសុខភាពចរាចរណ៍ផ្លូវគោកសម្រាប់គាំពារកម្មករនិយោជិត

**បេឡាគីបេសន្តិសុខសង្គម**

សន្សំកុំបំបោល ក្រែងកុំដល់ដូចប្រាថ្នា

រៀបចំដោយ ក្រុមការងារសុខភាពចរាចរណ៍ផ្លូវគោកសម្រាប់គាំពារកម្មករនិយោជិត

**បេឡាគីបេសន្តិសុខសង្គម**

កម្មករ កម្មករនិយោជិត ក្រុមធ្វើដំណើរតាមឡាន  
ដែលមានសុវត្ថិភាព

រៀបចំដោយ ក្រុមការងារសុខភាពចរាចរណ៍ផ្លូវគោកសម្រាប់គាំពារកម្មករនិយោជិត

បដាពាក្យស្លោកអប់រំ





**ការសង្គ្រោះបឋមមុនពេលបណ្តាលជម្ងឺចង្កេះចេញពីក្រដាស (ករណីគ្រោះថ្នាក់ស្រាល)**

1. រងទាញដៃដៃចង្កេះចេញពីក្រដាស រួមទាំងដៃដៃ ដៃស្តាំចង្កេះចេញពីក្រដាសផងដែរ។ គ្រោះថ្នាក់។ ដៃស្តាំចង្កេះចេញពីក្រដាសផងដែរ។ គ្រោះថ្នាក់។

2. ដៃស្តាំចង្កេះចេញពីក្រដាស ប្រកបដោយ កម្លាំងប្រុងប្រយ័ត្ន។ គ្រោះថ្នាក់។

3. ដៃស្តាំចង្កេះចេញពីក្រដាស ប្រកបដោយ កម្លាំងប្រុងប្រយ័ត្ន។ គ្រោះថ្នាក់។

4. ដៃស្តាំចង្កេះចេញពីក្រដាស ប្រកបដោយ កម្លាំងប្រុងប្រយ័ត្ន។ គ្រោះថ្នាក់។

5. ដៃស្តាំចង្កេះចេញពីក្រដាស ប្រកបដោយ កម្លាំងប្រុងប្រយ័ត្ន។ គ្រោះថ្នាក់។

6. ដៃស្តាំចង្កេះចេញពីក្រដាស ប្រកបដោយ កម្លាំងប្រុងប្រយ័ត្ន។ គ្រោះថ្នាក់។

7. ដៃស្តាំចង្កេះចេញពីក្រដាស ប្រកបដោយ កម្លាំងប្រុងប្រយ័ត្ន។ គ្រោះថ្នាក់។

8. ដៃស្តាំចង្កេះចេញពីក្រដាស ប្រកបដោយ កម្លាំងប្រុងប្រយ័ត្ន។ គ្រោះថ្នាក់។

9. ដៃស្តាំចង្កេះចេញពីក្រដាស ប្រកបដោយ កម្លាំងប្រុងប្រយ័ត្ន។ គ្រោះថ្នាក់។

10. ដៃស្តាំចង្កេះចេញពីក្រដាស ប្រកបដោយ កម្លាំងប្រុងប្រយ័ត្ន។ គ្រោះថ្នាក់។

11. ដៃស្តាំចង្កេះចេញពីក្រដាស ប្រកបដោយ កម្លាំងប្រុងប្រយ័ត្ន។ គ្រោះថ្នាក់។

12. ដៃស្តាំចង្កេះចេញពីក្រដាស ប្រកបដោយ កម្លាំងប្រុងប្រយ័ត្ន។ គ្រោះថ្នាក់។

13. ដៃស្តាំចង្កេះចេញពីក្រដាស ប្រកបដោយ កម្លាំងប្រុងប្រយ័ត្ន។ គ្រោះថ្នាក់។

**ត្រួតពិនិត្យ ឬប្រើប្រាស់ធាតុសរសៃឈាម**

ឈ្មោះធាតុសរសៃឈាម	សម្រាប់ប្រើប្រាស់	សម្រាប់ប្រើប្រាស់
ធាតុសរសៃឈាម ១	០១:០០:០០	០១:០០:០០
ធាតុសរសៃឈាម ២	០១:០០:០០	០១:០០:០០
ធាតុសរសៃឈាម ៣	០១:០០:០០	០១:០០:០០
ធាតុសរសៃឈាម ៤	០១:០០:០០	០១:០០:០០
ធាតុសរសៃឈាម ៥	០១:០០:០០	០១:០០:០០
ធាតុសរសៃឈាម ៦	០១:០០:០០	០១:០០:០០
ធាតុសរសៃឈាម ៧	០១:០០:០០	០១:០០:០០
ធាតុសរសៃឈាម ៨	០១:០០:០០	០១:០០:០០
ធាតុសរសៃឈាម ៩	០១:០០:០០	០១:០០:០០
ធាតុសរសៃឈាម ១០	០១:០០:០០	០១:០០:០០
ធាតុសរសៃឈាម ១១	០១:០០:០០	០១:០០:០០
ធាតុសរសៃឈាម ១២	០១:០០:០០	០១:០០:០០
ធាតុសរសៃឈាម ១៣	០១:០០:០០	០១:០០:០០
ធាតុសរសៃឈាម ១៤	០១:០០:០០	០១:០០:០០
ធាតុសរសៃឈាម ១៥	០១:០០:០០	០១:០០:០០
ធាតុសរសៃឈាម ១៦	០១:០០:០០	០១:០០:០០
ធាតុសរសៃឈាម ១៧	០១:០០:០០	០១:០០:០០
ធាតុសរសៃឈាម ១៨	០១:០០:០០	០១:០០:០០
ធាតុសរសៃឈាម ១៩	០១:០០:០០	០១:០០:០០
ធាតុសរសៃឈាម ២០	០១:០០:០០	០១:០០:០០

**បេឡាជាកិបេបសន្តិសុខសន្តូម (B.A.S)**

ក្រុមការងារសុវត្ថិភាពចរាចរណ៍ផ្លូវគោក សម្រាប់សិល្បករនិយោជិត (ស.ជ.ក)

សេវាកម្ម: ផ្តល់សេវាកម្មដឹកជញ្ជូនសម្រាប់សិល្បករនិយោជិត (ស.ជ.ក) ក្នុងតំបន់ភ្នំពេញ និងតំបន់ជុំវិញ។

អាសយដ្ឋាន: ផ្លូវលេខ ១៣៧ ភ្នំពេញ កម្ពុជា

ទូរស័ព្ទ: ០៩៥ ៥៥៥ ៥៥៥

គេហទំព័រ: www.bas.com.kh

**ខិត្តបណ្ណអប់រំវិជ្ជាសង្គ្រោះបឋម**

**កិច្ចប្រជុំផ្សព្វផ្សាយអប់រំ**

**ស្តីពី**

**សុវត្ថិភាពចរាចរណ៍ផ្លូវគោកលើមធ្យោបាយដឹកជញ្ជូនកម្មករនិយោជិត**

រៀបចំដោយ: ក្រុមការងារសុវត្ថិភាពចរាចរណ៍ផ្លូវគោក សម្រាប់សិល្បករនិយោជិត (ស.ជ.ក)

នៃបេឡាជាកិបេបសន្តិសុខសន្តូម

**បេឡាជាកិបេបសន្តិសុខសន្តូម**

ក្រុមការងារសុវត្ថិភាពចរាចរណ៍ផ្លូវគោក សម្រាប់សិល្បករនិយោជិត (ស.ជ.ក)

**មេរៀនសម្រាប់ចុះអប់រំផ្សព្វផ្សាយ**

Backdrop



Sticker ពាក្យស្លោក



ផ្ទាំងផ្លាកសញ្ញាចរាចរណ៍



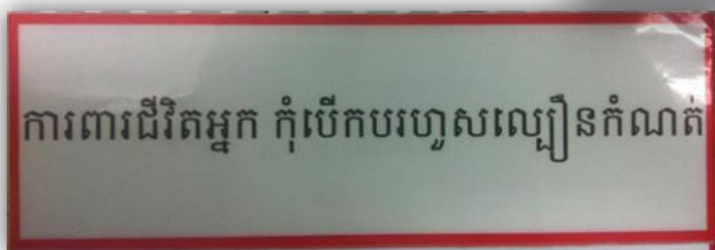
ផ្ទាំងផ្លាកសញ្ញាចរាចរណ៍



Sticker កំណត់ល្បឿនអតិបរមា



ខិត្តបណ្ណសម្រាប់ស្តីពីការពាក់មួកសុវត្ថិភាព



Sticker បើពិសាគ្រឿងស្រវឹង កុំបើកបរ ហួសល្បឿនកំណត់





រឺដេអូអប់រំស្តីពីសារៈសំខាន់នៃបណ្ណាបើកបរ



រឺដេអូអប់រំស្តីពីបច្ចេកទេសត្រួតពិនិត្យយានយន្ត





វីដេអូអប់រំស្តីពីបើកបរក្នុងស្ថានភាពស្រវឹង



វីដេអូអប់រំស្តីពីវិធានសង្គ្រោះបឋម







មួក និងអាវយឺត

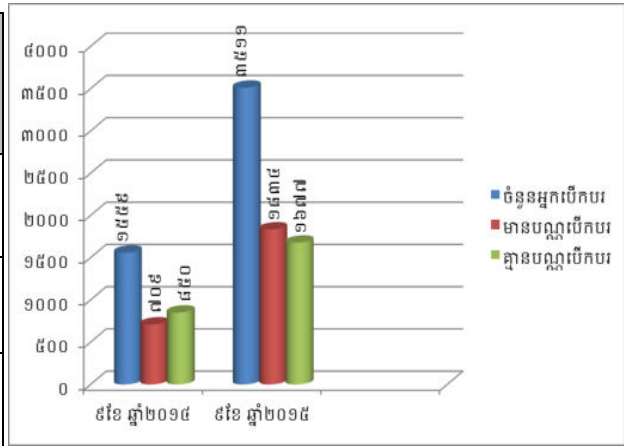


មួកសុវត្ថិភាពតាមស្តង់ដារ និងផ្នែកខាងក្នុងនៃមួក

**៣.៣ បណ្ណបើកបរ**

ក្នុងចំណោមអ្នកបើកបរដឹកកម្មករនិយោជិត ៣.៥៩១ នាក់ មានបណ្ណបើកបរចំនួន ២.៤៣៤ នាក់ និងគ្មានបណ្ណបើកបរ ១.១៥៧ នាក់ ។

បរិយាយ	ឆ្នាំ២០១៤	ឆ្នាំ២០១៥
ចំនួនអ្នកបើកបរ	១.៥៥៩	៣.៥១១
មានបណ្ណបើកបរ	៧០៩	២.៤២៤
គ្មានបណ្ណបើកបរ	៨៥០	១.១៥៧



**៣.៤ វគ្គបណ្តុះបណ្តាល ប្រឡង យកបណ្ណបើកបរ**

ឆ្នាំ២០១៥ នេះ ក្រុមការងារ ស.ផ.ក បានសហការជាមួយនាយកដ្ឋានដឹកជញ្ជូនផ្លូវគោក នៃអគ្គនាយកដ្ឋានដឹកជញ្ជូន រៀបចំវគ្គបណ្តុះបណ្តាល ប្រឡង និងផ្តល់បណ្ណបើកបរជូនដល់អ្នកបើកបរដឹកកម្មករនិយោជិតដែលគ្មានបណ្ណបើកបរ បានចំនួនពីរកន្លែងគឺ៖

- រោងចក្រ CAMBO HANDSOME LTD បានបង្រៀនផ្នែកទ្រឹស្តី និងដៃចង្អុតដល់អ្នកបើកបរដឹកកម្មករនិយោជិត ចំនួន៥៣ នាក់ ។



រូបភាពបង្រៀនទ្រឹស្តី និងដៃចង្អុត

- ក្រុមហ៊ុន ៧ NG GROUP CO., LTD បានបង្រៀនផ្នែកទ្រឹស្តី ដៃចង្កូត និងរៀបចំប្រឡង ជាប់ជាស្ថាពរបានចំនួន ១០៤ នាក់ និងធ្លាក់ចំនួន៧ នាក់ ។



រូបភាពប្រលងទ្រឹស្តី និងដៃចង្កូត



**៣.៥ វគ្គបណ្តុះបណ្តាលគ្រូបង្គោល**

ឆ្នាំ២០១៥ នេះ ក្រុមការងារ ស.ផ.ក បានសហការជាមួយនាយកដ្ឋានដឹកជញ្ជូនផ្លូវគោក នៃអគ្គនាយកដ្ឋានដឹកជញ្ជូន រៀបចំវគ្គបណ្តុះបណ្តាលគ្រូបង្គោលអំពីច្បាប់ស្តីពីចរាចរណ៍ផ្លូវគោក និង សុវត្ថិភាពធ្វើដំណើររបស់កម្មករនិយោជិតជូនដល់បុគ្គលិកសហព័ន្ធសហជីពចំនួន ៤លើក សហព័ន្ធសហជីព បុគ្គលិកសហព័ន្ធសហជីពមូលដ្ឋាន និងរដ្ឋបាលរោងចក្រ សរុបចំនួន ៣៨០នាក់ ។

**៣.៦ វគ្គដេអូអប់រំ**

ឆ្នាំ២០១៥ ក្រុមការងារ ស.ផ.ក បានផលិតវីដេអូអប់រំខ្លីស្តីពីការសង្គ្រោះបឋម នៅពេលជួបស្ថានភាពគ្រោះថ្នាក់ចរាចរណ៍រហូតដល់ បាត់ដង្កើម បាក់ដៃបាក់ជើង ជាដើម។

**៤. បញ្ហាប្រឈម**

- អ្នកបើកបរដឹកកម្មករនិយោជិតភាគច្រើនមិនស្ថិតនៅក្រោមការគ្រប់គ្រងរបស់រោងចក្រសហគ្រាស គ្រឹះស្ថាន
- អ្នកប្រើប្រាស់ផ្លូវមួយចំនួនតូចមិនសូវយកចិត្តទុកដាក់ចំពោះការគោរពច្បាប់ស្តីពីចរាចរណ៍ផ្លូវគោក
- អ្នកបើកបរដឹកកម្មករនិយោជិតមួយចំនួននៅពុំទាន់មានបណ្ណបើកបរនៅឡើយ
- អ្នកបើកបរមួយចំនួនពុំបានឆ្លងកាត់សាលាបង្រៀនបើកបរត្រឹមត្រូវ
- អ្នកបើកបរនៅមានកម្រិតយល់ដឹងទាបពីច្បាប់ស្តីពីចរាចរណ៍ផ្លូវគោក

- អ្នកបើកបរមួយចំនួនពុំបានត្រួតពិនិត្យយានយន្តជាប្រចាំ
- ម៉ូតូរបស់កម្មករនិយោជិតមួយចំនួនពុំមានបំពាក់គ្រឿងបរិធានគ្រប់គ្រាន់
- មធ្យោបាយដឹកជញ្ជូនកម្មករនិយោជិតមួយចំនួនប្រើប្រាស់ថយន្តដឹកទំនិញ
- មធ្យោបាយដឹកជញ្ជូនកម្មករនិយោជិតមួយចំនួនផ្ទុកលើសចំណុះ
- យានយន្តដឹកកម្មករនិយោជិតមួយចំនួនចាស់ទ្រុឌទ្រោម
- កម្មករធ្វើដំណើរតាមទោចក្រយានយន្តមួយចំនួនពុំមានពាក់មួកសុវត្ថិភាពបានត្រឹមត្រូវ
- កម្មករនិយោជិតមួយចំនួនពុំទាន់យល់ច្បាស់អំពីសារប្រយោជន៍នៃការពាក់មួកសុវត្ថិភាព

**៥. ដំណោះស្រាយ**

- សម្របសម្រួលជាមួយរោងចក្រ សហគ្រាស គ្រឹះស្ថាន រៀបចំឱ្យអ្នកបើកបរបំពេញប្រវត្តិរូបជូនរោងចក្រ និងធ្វើកាតសម្គាល់ខ្លួនអ្នកបើកបរដឹកកម្មករនិយោជិត ដើម្បីងាយស្រួលគ្រប់គ្រង
- ជម្រុញឱ្យអ្នកបើកបរដឹកកម្មករនិយោជិត ចូលរៀនវគ្គបណ្តុះបណ្តាល ប្រឡង និងផ្តល់បណ្ណបើកបរ មានទំនួលខុសត្រូវលើមុខរបរបស់ខ្លួន និងធ្វើការតាមដានត្រួតពិនិត្យយានយន្តជាប្រចាំ
- ជម្រុញឱ្យកម្មករនិយោជិត បំពាក់គ្រឿងបរិធានដល់យានយន្ត ឱ្យបានគ្រប់គ្រាន់តាមលក្ខណៈបច្ចេកទេស
- បង្កើនកម្មវិធីផ្សព្វផ្សាយអប់រំដល់អ្នកបើកបរដឹកកម្មករ និងកម្មករនិយោជិត អំពីច្បាប់ស្តីពីចរាចរណ៍ផ្លូវគោក នៃព្រះរាជាណាចក្រកម្ពុជា និងសារប្រយោជន៍នៃការពាក់មួកសុវត្ថិភាព
- មានការលើកទឹកចិត្តចំពោះអ្នកបើកបរដឹកកម្មករ និងកម្មករនិយោជិតដែលគោរពច្បាប់ស្តីពីចរាចរណ៍ផ្លូវគោក
- សហការជាមួយសមត្ថកិច្ចពាក់ព័ន្ធវិភាពបង្កើនការអនុវត្តច្បាប់ស្តីពីចរាចរណ៍ផ្លូវគោកជាប្រចាំដល់អ្នកបើកបរយានយន្តដឹកកម្មករនិយោជិត និងអ្នកប្រើប្រាស់ម៉ូតូ ។

**៦. សកម្មភាពការងារអនុវត្តបន្ត**

- បន្តសិក្សាស្រាវជ្រាវ ប្រមូលទិន្នន័យ វិភាគរកមូលហេតុចម្បងៗ ដែលនាំឱ្យកើតមានគ្រោះថ្នាក់ចរាចរណ៍ ក្នុងពេលធ្វើដំណើររបស់កម្មករនិយោជិត និងស្រង់ស្ថិតិមធ្យោបាយដឹកជញ្ជូនកម្មករនិយោជិត តាមរោងចក្រ សហគ្រាស គ្រឹះស្ថាន
- ការរៀបចំផែនការសកម្មភាព ដើម្បីដោះស្រាយមូលហេតុចម្បងៗដែលបានរកឃើញ
- បន្តផ្សព្វផ្សាយអប់រំ ច្បាប់ស្តីពីចរាចរណ៍ផ្លូវគោក, បច្ចេកទេសត្រួតពិនិត្យយានយន្តប្រចាំថ្ងៃ, សុវត្ថិភាពក្នុងការដឹកជញ្ជូនកម្មករនិយោជិត និងសុវត្ថិភាពធ្វើដំណើររបស់កម្មករនិយោជិត (សណ្តោងរ៉ឺម៉ក និងទោចក្រយានយន្ត) និងសារប្រយោជន៍ នៃការពាក់មួកសុវត្ថិភាពដល់អ្នកបើកបរកម្មករនិយោជិតតាមរោងចក្រ សហគ្រាស គ្រឹះស្ថាន ជាគោលដៅ
- បន្តសហការជាមួយនាយកដ្ឋានដឹកជញ្ជូនផ្លូវគោក នៃអគ្គនាយកដ្ឋានដឹកជញ្ជូន ចុះបណ្តុះបណ្តាល ប្រឡង និងផ្តល់បណ្ណបើកបរជូនអ្នកបើកបរដឹកកម្មករនិយោជិត នៅតាមមូលដ្ឋានរោងចក្រប្រមូលផ្តុំ



- បន្តសហការជាមួយអធិការដ្ឋាននគរបាល ខណ្ឌ ស្រុក ក្រុង នៃស្នងការដ្ឋាននគរបាល រាជធានី/ខេត្ត ដើម្បីចុះផ្សព្វផ្សាយ និងអនុវត្តច្បាប់ស្តីពីចរាចរណ៍ផ្លូវគោក និងស្រង់ស្ថិតិ យានយន្ត និងអ្នកបើកបរដឹកកម្មករនិយោជិត តាមបណ្តាញរោងចក្រ សហគ្រាស គ្រឹះស្ថាន
- បន្តសហការជាមួយនាយកដ្ឋានដឹកជញ្ជូនផ្លូវគោក នៃអគ្គនាយកដ្ឋានដឹកជញ្ជូន បណ្តុះ- បណ្តាលគ្រូបង្គោល អំពីច្បាប់ស្តីពីចរាចរណ៍ផ្លូវគោក និងសុវត្ថិភាពធ្វើដំណើររបស់កម្មករ និយោជិត ជូនបុគ្គលិកសហជីពមូលដ្ឋាន និងបុគ្គលិករដ្ឋបាលរោងចក្រ
- បណ្តុះបណ្តាលវិជ្ជាសង្គ្រោះបឋម ដល់ប្រតិភូបុគ្គលិក សហជីពមូលដ្ឋាន និងតំណាងកម្មករ និយោជិត នៅតាមបណ្តាញរោងចក្រ សហគ្រាស គ្រឹះស្ថាន
- ពង្រឹងការផ្សព្វផ្សាយអប់រំបន្ថែម តាមបណ្តាញព័ត៌មានសាធារណៈ និងបណ្តាញព័ត៌មានសង្គម
- ពង្រឹងកិច្ចសហការ និងសម្របសម្រួលករណីគ្រោះថ្នាក់ចរាចរណ៍ដល់កម្មករនិយោជិត
- ពង្រឹងយន្តការគ្រប់គ្រងរបស់ក្រុមការងារ ស.ជ.ក
- ធ្វើការស្រាវជ្រាវរកតំបន់ដែលគ្រោះថ្នាក់ច្រើនជាងគេ ដើម្បីរាយការណ៍ជូនថ្នាក់ដឹកនាំដើម្បី ស្នើសុំអនុសាសន៍ចាត់ចែងបន្ត
- សហការជាមួយអាជ្ញាធរ ភាគីពាក់ព័ន្ធ ក្នុងពេលអនុវត្តការងារ
- បង្កើតកម្មវិធី ( Database ) សម្រាប់គ្រប់គ្រងទិន្នន័យអ្នកបើកបរដឹកកម្មករនិយោជិត
- អនុវត្តការកិច្ចផ្សេងៗតាមការប្រគល់ជូនរបស់ថ្នាក់ដឹកនាំ ។

**៧. សេចក្តីសន្និដ្ឋាន**

អនុវត្តន៍តាមផែនការសកម្មភាពការងាររបស់ខ្លួនក្រុមការងារសុវត្ថិភាពចរាចរណ៍ផ្លូវគោកសម្រាប់ គាំពារកម្មករនិយោជិត បានចុះផ្សព្វផ្សាយអប់រំ និងស្រង់ស្ថិតិចំនួន ១៣/២៥ រាជធានី/ខេត្ត ស្មើនឹង ១០៣លើក រោងចក្រចំនួន ៣០៧ ហើយមានអ្នកចូលរួមសរុបចំនួន ២១.៣៦៧ នាក់ បានបណ្តុះ បណ្តាលប្រឡងបណ្តុះបណ្តាលបើកបរជូនអ្នកបើកបរដឹកកម្មករនិយោជិតជាប់ជាស្ថាពរបានចំនួន ១១៤ នាក់និង បានបណ្តុះបណ្តាលបុគ្គលិកសហជីពសហជីព ចំនួន ៣៨០ នាក់ ឱ្យក្លាយជាគ្រូបង្គោលផ្នែកចរាចរណ៍ ផ្លូវគោក ។

លទ្ធផលការងារសម្រេចបានខាងលើនេះ ដោយសារមានការជួយជ្រោមជ្រែងគាំទ្រសហការ ពីក្រសួង ស្ថាប័នពាក់ព័ន្ធ អង្គការជាតិ អន្តរជាតិ អាជ្ញាធរមានសមត្ថកិច្ច រដ្ឋបាលតំបន់សេដ្ឋកិច្ចពិសេស សួនឧស្សាហកម្ម និងរោងចក្រ សហគ្រាស គ្រឹះស្ថាននានា ជាពិសេសមានការចូលរួមយ៉ាងយកចិត្ត ទុកដាក់ គាំទ្រយ៉ាងខ្លាំងពីសំណាក់និយោជក សហព័ន្ធសហជីព អ្នកបើកបរ និងកម្មករនិយោជិត ស្របតាមគោលនយោបាយរបស់រាជរដ្ឋាភិបាល ។