



ក្រសួងការងារ និងបណ្តុះបណ្តាលវិជ្ជាជីវៈ

របាយការណ៍

ស្តីពី

លទ្ធផលការងារសម្រេចបានឆ្នាំ២០១៣ និង

ទិសដៅអនុវត្តបន្ត របស់គណៈកម្មការ

សិក្សាស្រាវជ្រាវទប់ស្កាត់ករណីសន្លប់

និង បញ្ហាគ្រោះថ្នាក់ការងារ

(ស.ទ.ប.ក)



បោះពុម្ពដោយ: បេឡាជាតិរបបសន្តិសុខសង្គម



ក្រសួងការងារ និងបណ្តុះបណ្តាលវិជ្ជាជីវៈ

របាយការណ៍

ស្តីពី

លទ្ធផលការងារសម្រេចបានឆ្នាំ២០១៣ និង

ទិសដៅអនុវត្តបន្ត របស់គណៈកម្មការ

សិក្សាស្រាវជ្រាវឧបស្ថាភករណីសន្លប់

និង បង្ការគ្រោះថ្នាក់ការងារ

(ស . ទ . ប . ក)

**រៀបចំដោយ: គណៈកម្មការសិក្សាស្រាវជ្រាវឧបស្ថាភករណីសន្លប់
និងបង្ការគ្រោះថ្នាក់ការងារ នៃក្រសួងការងារ និងបណ្តុះបណ្តាលវិជ្ជាជីវៈ**

ចោះពុម្ពដោយ: មេឡាជាតិរបបសន្តិសុខសង្គម

ឆ្នាំ២០១៤

មាតិកា

- តារាងរូបភាព.....	I
- ពាក្យសរសេរសង្ខេប.....	II
- ចំណាប់អារម្មណ៍របស់ប្រធានគណៈកម្មការ.....	III
- សេចក្តីសម្រេចបង្កើតគណៈកម្មការ.....	IV
- ឧបករណ៍វាស់ស្ទង់របស់គណៈកម្មការ.....	V
- របាយការណ៍បូកសរុបលទ្ធផលការងារសម្រេចបានឆ្នាំ២០១៣ និង ទិសដៅអនុវត្តបន្ត.....	១
ក. លទ្ធផលការងារសម្រេចបាន.....	២
១. ស្ថានភាពករណីកម្មករនិយោជិតជួលសន្លប់.....	២
១.១ អំពីមូលហេតុកម្មករជួលសន្លប់.....	២
១.២ អំពីវិធានការដាក់ឱ្យនិយោជកកែលំអ.....	៣
១.៣ ទិន្នន័យកម្មករនិយោជិតជួលសន្លប់ឆ្នាំ២០១១.....	៦
១.៤ ទិន្នន័យកម្មករនិយោជិតជួលសន្លប់ឆ្នាំ២០១២.....	១៤
១.៥ ទិន្នន័យកម្មករនិយោជិតជួលសន្លប់ ឆ្នាំ២០១៣.....	២៤
២. ការវិវត្តនៃទិន្នន័យ.....	៣៣
៣. វដ្តនៃការជួលសន្លប់.....	៣៥
៤. ការសិក្សាស្រាវជ្រាវ និងការការពារករណីកម្មករនិយោជិតជួលសន្លប់.....	៣៦
៥. ការផ្សព្វផ្សាយអប់រំ.....	៣៩
៥.១ កិច្ចប្រជុំផ្សព្វផ្សាយអប់រំ ឆ្នាំ២០១២.....	៤២
៥.២ កិច្ចប្រជុំផ្សព្វផ្សាយអប់រំ ឆ្នាំ២០១៣.....	៤៤
ខ. បញ្ហាប្រឈម.....	៤៩
គ. ដំណោះស្រាយ.....	៤៩
ឃ. ការងារអនុវត្តបន្ត.....	៥០
ង. សេចក្តីសន្និដ្ឋាន.....	៥០
- ឯកសារយោង.....	៥១
- ទំនាក់ទំនង.....	៥១

តារាងក្រាហ្វិច និង រូបភាព

ក្រាហ្វិច មូលហេតុកម្មករនិយោជិតដួលសន្លប់ ក្នុងឆ្នាំ២០១១.....	១១
ក្រាហ្វិច មូលហេតុកម្មករនិយោជិតដួលសន្លប់ ក្នុងឆ្នាំ២០១២.....	២១
ក្រាហ្វិច មូលហេតុកម្មករនិយោជិតដួលសន្លប់ ក្នុងឆ្នាំ២០១៣.....	៣០
ក្រាហ្វិច ទិន្នន័យ ឆ្នាំ២០១១, ឆ្នាំ២០១២ និង ឆ្នាំ២០១៣.....	៣៣
ក្រាហ្វិច វដ្តនៃការដួលសន្លប់.....	៣៥
រូបភាព ផ្ទាំងរបបចំណីអាហារទាំងបីក្រុម.....	៣៩
រូបភាព ផ្ទាំងពាក្យស្លោកអប់រំ.....	៤០
រូបភាព ខិត្តបណ្ណអប់រំ.....	៤១

ពាក្យសរសេរសង្ខេប

- ប.ស.ស : បេឡាជាតិរបបសន្តិសុខសង្គម
- គណៈកម្មការស.ទ.ប.ក : គណៈកម្មការសិក្សាស្រាវជ្រាវទប់ស្កាត់ករណីសន្លប់ និងបង្ការគ្រោះថ្នាក់ការងារ
- កម្មករនិយោជិត : កម្មករ ឬ កម្មករ-កម្មការិនី
- សន្លប់ : ជឹងធោង ទន់ដៃទន់ជើង ឈឺក្បាល វិលមុខ អស់កំលាំងខ្លាំង
- MPI : (Mass Psychogenic illness) ជំងឺហ្វូងមនុស្សមានអារម្មណ៍ខ្លាំងក្លា
- Mass Hysteria : ជំងឺស្នេហ៍ហ្វូង

ចំណាប់អារម្មណ៍ប្រធានគណៈកម្មការ

ប្រទេសកម្ពុជាបច្ចុប្បន្នបានឈានមកដល់ដំណាក់កាលនៃការអភិវឌ្ឍខ្លួន ក្រោយពីបានជួបប្រទះនូវ បញ្ហាប្រឈម និងសកម្មភាពអវិជ្ជមានកន្លងមក។ ដើម្បីឱ្យការអភិវឌ្ឍឈានសំរេចទៅរកភាពរីកចំរើនឆាប់ រហ័ស រាជរដ្ឋាភិបាលកម្ពុជាដែលមាន **សម្តេចអគ្គមហាសេនាបតីតេជោ ហ៊ុន សែន** ជាប្រមុខបាន ដាក់ចេញនូវយុទ្ធសាស្ត្រចតុកោណតំណាក់កាលទី៣ សំរាប់រាជរដ្ឋាភិបាលអាណត្តិទី៥ នៃរដ្ឋសភា។ នេះ ជា ចក្ខុវិស័យថ្មីមួយបន្ថែមទៀត ក្នុងការបង្កើនល្បឿននៃការអភិវឌ្ឍឱ្យកាន់តែមានប្រសិទ្ធភាព និងគុណភាពជាង មុន បន្ទាប់ពីទទួលបានជោគជ័យ នៃយុទ្ធសាស្ត្រចតុកោណតំណាក់កាលទី១ និងទី២ រួចមក ។ អនុលោម តាមផែនការយុទ្ធសាស្ត្រទាំងអស់ខាងលើ បានជំរុញឱ្យសេដ្ឋកិច្ចប្រទេសកម្ពុជាមានការរីកចំរើនឡើងពីមួយ ឆ្នាំទៅមួយឆ្នាំ។ ជាក់ស្តែងក្នុងអាណត្តិទី៤ នៃរាជរដ្ឋាភិបាល(គិតចាប់ពីឆ្នាំ២០០៨ ដល់ឆ្នាំ២០១៣) រាជរដ្ឋា ភិបាលកម្ពុជាបានធ្វើឱ្យសេដ្ឋកិច្ចកម្ពុជាមានការកើនឡើងជាលំដាប់ក្នុងកំរិតពី ០,១% ដល់៧% ។ លទ្ធផល ដ៏ជាទីមោទនៈនេះ បានមកដោយសារការចូលរួមពីគ្រប់ភាគីពាក់ព័ន្ធទាំងអស់ និង ផ្អែកលើវិស័យជាច្រើន ដែលជាសមាសធាតុផ្សំដ៏មានសក្តានុពលសំរាប់ស្តារ និង កសាងសេដ្ឋកិច្ចជាតិ ក្នុងនោះក៏មានផ្នែកវិស័យ វាយនភ័ណ្ឌកាត់ដេរសម្លៀកបំពាក់ និង ផលិតស្បែកជើង ផងដែរ។

ទន្ទឹមនឹងភាពរីកចំរើននេះ បញ្ហាប្រឈមមួយចំនួនក៏បានកើតឡើងផងដែរដូចជាបញ្ហាដួលសន្លប់ បញ្ហា សុខភាព បញ្ហាអនាម័យ និងបញ្ហាសុវត្ថិភាពការងារ ជាដើម។ ដើម្បីចូលរួមទប់ស្កាត់ និងកាត់បន្ថយករណី ទាំងអស់នេះ ក្រសួងការងារ និង បណ្តុះបណ្តាលវិជ្ជាជីវៈ បានបង្កើតគណៈកម្មការសិក្សាស្រាវជ្រាវទប់ស្កាត់ ករណីសន្លប់ និងបង្ការគ្រោះថ្នាក់ការងារ (**ស.ទ.ប.ក**) តាមសេចក្តីសម្រេចលេខ០០៥ កប/ស.ស.រ ចុះថ្ងៃទី ០៨ ខែសីហា ឆ្នាំ២០១១ ដែលមានសមាសភាពមកពី នាយកដ្ឋានពេទ្យការងារចំនួន **០២រូប** នាយកដ្ឋាន អធិការកិច្ចការងារចំនួន **០១រូប** បេឡាជាតិរបបសន្តិសុខសង្គម ចំនួន **០៣រូប** ។ គណៈកម្មការនេះមាន លេខាធិការដ្ឋាននៅបេឡាជាតិរបបសន្តិសុខសង្គម និងមានភារកិច្ច៖ ធ្វើការសិក្សាស្រាវជ្រាវពិនិត្យរកមូល ហេតុករណីសន្លប់, ចាត់វិធានការសង្គ្រោះបន្ទាន់ និងទប់ស្កាត់ការដួលសន្លប់របស់កម្មករនិយោជិតនៅនឹង កន្លែងធ្វើការងារ, ជាអ្នកសម្របសម្រួល និងជាអ្នកសហការជាមួយស្ថាប័ន អាជ្ញាធរពាក់ព័ន្ធ ដើម្បីដឹកជញ្ជូន ជនរងគ្រោះទៅសង្គ្រោះបន្ទាន់នៅមន្ទីរពេទ្យ ឬពហុព្យាបាលប្រកបដោយសុវត្ថិភាព រៀបចំណែនាំផ្សព្វផ្សាយ កម្មវិធីបង្ការគ្រោះថ្នាក់ការងារ។ ក្នុងករណីជួបបញ្ហាប្រឈមណាមួយដែលដោះស្រាយមិនបាន គណៈកម្មការ នេះនឹងកោះប្រជុំដើម្បីរៀបចំរបាយការណ៍ជូនថ្នាក់ដឹកនាំដើម្បីពិនិត្យសម្រេច និងស្នើសុំអនុសាសន៍ណែនាំ។

ក្នុងរយៈពេលជាងពីរឆ្នាំកន្លងមក គណៈកម្មការទទួលបានលទ្ធផលគួរឱ្យកត់សំគាល់។ យោងតាមទិន្ន- ន័យ នៃគណៈកម្មការ **ស.ទ.ប.ក** នៅឆ្នាំ២០១១ មានរោងចក្រកាត់ដេរចំនួន១២រោងចក្រ(រោងចក្រផលិត ស្បែកជើងចំនួន០១) ដែលបានជួបឧប្បត្តិហេតុដួលសន្លប់ មានកម្មករនិយោជិតសរុបចំនួន**២៤,៩០៨នាក់**

និងមានកម្មករនិយោជិតជួបគ្រោះថ្នាក់ចំនួន**១,៩៧៣នាក់**។ ឆ្នាំ២០១២ មានរោងចក្រកាត់ដេរចំនួន ២៤ រោងចក្រ ក្នុងនោះរោងចក្រផលិតស្បែកជើងចំនួន០២ បានជួបឧប្បត្តិហេតុករណីជួលសន្លប់ មានកម្មករ និយោជិតសរុបចំនួន**៣៣,៦៤៨នាក់** និងមានកម្មករនិយោជិតជួបគ្រោះថ្នាក់ចំនួន**១,៦៨៦នាក់**។ ដោយ ឡែកក្នុងឆ្នាំ២០១៣នេះ មានរោងចក្រកាត់ដេរចំនួន ១៥ (រោងចក្រផលិតស្បែកជើងចំនួន ០១ គឺរោងចក្រ វីងស្តារស៊ូ “Wing Star Shoes”) មានកម្មករនិយោជិតសរុប**៣៤.៣៤៨នាក់** ចំនួនកម្មករនិយោជិតដែល បានជួបគ្រោះថ្នាក់មានចំនួន**៨២៣នាក់**។

បើប្រៀបធៀបនឹងឆ្នាំ២០១១, ឆ្នាំ២០១២ និងឆ្នាំ២០១៣នេះ ឃើញថាក្នុងឆ្នាំ២០១៣ ចំនួនកម្មករ ជួបគ្រោះថ្នាក់មានការថយចុះគួរឱ្យកត់សំគាល់ជាងឆ្នាំមុនៗ គឺធ្លាក់ចុះមកត្រឹមចំនួន**៨២៣នាក់** ដែលក្នុងឆ្នាំ ២០១១ មានចំនួន**១.៩៧៣នាក់** និងឆ្នាំ២០១២ មានចំនួន**១.៦៨៦នាក់** ។

ទោះបីទទួលបានលទ្ធផលគួរជាទីមោទនៈបែបនេះក្តី គណៈកម្មការ **ស.ទ.ប.ក** នៅតែបន្តកិច្ចខិតខំ សិក្សាស្រាវជ្រាវ និងយកចិត្តទុកដាក់បន្ថែមទៀត ដើម្បីចូលរួមទប់ស្កាត់ និងកាត់បន្ថយឱ្យបានជាអតិបរមានូវ ចំនួនគ្រោះថ្នាក់របស់បងប្អូនកម្មករនិយោជិត រួមចំណែកលើកកម្ពស់ប្រសិទ្ធភាព និងផលិតភាពការងារ ក៏ ដូចជាលើកកម្ពស់កំរិតផ្ទាល់របស់កម្មករនិយោជិត។ លទ្ធផលដែលយើងទទួលបានមកនេះ ក៏មានការគាំទ្រពី **ឯកឧត្តមរដ្ឋមន្ត្រី** ថ្នាក់ដឹកនាំក្រសួងការងារ និងបណ្តុះបណ្តាលវិជ្ជាជីវៈគ្រប់ជាន់ថ្នាក់ **លោកនាយក** និង មន្ត្រីបុគ្គលិក នៃបេឡាជាតិរបបសន្តិសុខសង្គម ព្រមទាំងស្ថាប័នពាក់ព័ន្ធនានា ជាពិសេសកិច្ចសហការពីសំណាក់ និយោជក, អង្គការសហដឹព និងបងប្អូនកម្មករនិយោជិតផ្ទាល់។

ដើម្បីឱ្យទិសដៅនៃការកាត់បន្ថយគ្រោះថ្នាក់នៅកន្លែងធ្វើការ គ្រោះថ្នាក់ក្នុងការធ្វើដំណើរពីផ្ទះទៅកន្លែង ធ្វើការ ពីកន្លែងធ្វើការមកផ្ទះ និងការផ្តល់អត្ថប្រយោជន៍ផ្សេងៗដល់បងប្អូនកម្មករពេលជួបគ្រោះថ្នាក់ការងារ កាន់តែមានប្រសិទ្ធភាពបន្ថែមទៀត គណៈកម្មការ **ស.ទ.ប.ក** បានបង្កើនយុទ្ធនាការនៃការផ្សព្វផ្សាយអប់រំ តាមបណ្តារោងចក្រនានា ក្នុងគោលបំណងបញ្ជ្រាបចំណេះដឹងផ្នែកសុខភាព និងសុវត្ថិភាពការងារ វិធានការ បង្ការករណីជួលសន្លប់ និងការបង្ការគ្រោះថ្នាក់ចរាចរណ៍ដោយមធ្យោបាយដឹកជញ្ជូនកម្មករនិយោជិតឱ្យបាន កាន់តែទូលំទូលាយ និងញឹកញាប់ជាងមុន ព្រោះថាគ្មានគ្រោះថ្នាក់ការងារ គឺគ្មានការខាតបង់ ដែលជាការរួម ចំណែកកាត់បន្ថយភាពក្រីក្រដល់ប្រជាជនយើង ។



ព្រះរាជាណាចក្រកម្ពុជា
ជាតិ សាសនា ព្រះមហាក្សត្រ

ក្រសួងការងារ និងបណ្តុះបណ្តាលវិជ្ជាជីវៈ

លេខ : ០០៧/១១ ក.ប/៧៩.៧៩.៩

សេចក្តីសម្រេច
ស្តីពី

ការតែងតាំងសមាសភាពគណៈកម្មការសិក្សា ស្រាវជ្រាវ ទប់ស្កាត់
ករណីសន្តប់ និងបង្ការគ្រោះថ្នាក់ការងាររបស់កម្មករនិយោជិត
តាមបណ្តាសហគ្រាស គ្រឹះស្ថាន

ក្រសួងការងារ និងបណ្តុះបណ្តាលវិជ្ជាជីវៈ

- បានឃើញរដ្ឋធម្មនុញ្ញ នៃព្រះរាជាណាចក្រកម្ពុជា
- បានឃើញព្រះរាជក្រឹត្យលេខ នស/រកត/០៩០៨/១០៥៥ ចុះថ្ងៃទី ២៥ ខែ កញ្ញា ឆ្នាំ ២០០៨ ស្តីពីការតែងតាំងរាជរដ្ឋាភិបាល នៃព្រះរាជាណាចក្រកម្ពុជា
- បានឃើញព្រះរាជក្រមលេខ ០២/នស/៩៤ ចុះថ្ងៃទី ២០ ខែ កក្កដា ឆ្នាំ ១៩៩៤ ដែលប្រកាសឱ្យប្រើច្បាប់ស្តីពីការរៀបចំ និងការប្រព្រឹត្តទៅនៃគណៈរដ្ឋមន្ត្រី
- បានឃើញព្រះរាជក្រមលេខ នស/រកម ០៣៩៧/០១ ចុះថ្ងៃទី ១៣ ខែ មីនា ឆ្នាំ ១៩៩៧ ដែលប្រកាសឱ្យប្រើច្បាប់ស្តីពីការងារ
- បានឃើញព្រះរាជក្រមលេខ នស/រកម/០៩០២/០១៨ ចុះថ្ងៃទី ២៥ ខែ កញ្ញា ឆ្នាំ ២០០២ ដែលប្រកាសឱ្យប្រើច្បាប់ស្តីពីរបបសន្តិសុខសង្គមសម្រាប់ជនទាំងឡាយដែលស្ថិតនៅក្រោមបទប្បញ្ញត្តិនៃច្បាប់ស្តីពីការងារ
- បានឃើញព្រះរាជក្រមលេខ នស/រកម/០១០៥/០០៣ ចុះថ្ងៃទី ១៧ ខែ មករា ឆ្នាំ ២០០៤ ដែលប្រកាសឱ្យប្រើច្បាប់ស្តីពីការបង្កើតក្រសួងការងារ និងបណ្តុះបណ្តាលវិជ្ជាជីវៈ
- បានឃើញព្រះរាជក្រឹត្យលេខ នស/រកត/១២៩៧/៩១ ចុះថ្ងៃទី ៣១ ខែ ធ្នូ ឆ្នាំ ១៩៩៧ ស្តីពីលក្ខន្តិកៈគតិយុត្តនៃគ្រឹះស្ថានសាធារណៈរដ្ឋបាល
- បានឃើញអនុក្រឹត្យលេខ ៥២ អនក្រ/បក ចុះថ្ងៃទី ០១ ខែ មេសា ឆ្នាំ ២០០៥ ស្តីពីការរៀបចំ និងការប្រព្រឹត្តទៅរបស់ ក្រសួងការងារ និងបណ្តុះបណ្តាលវិជ្ជាជីវៈ
- បានឃើញអនុក្រឹត្យលេខ ១៦ អនក្រ/បក ចុះថ្ងៃទី ០២ ខែ មីនា ឆ្នាំ ២០០៧ ស្តីពីការបង្កើតបេឡាជាតិរបបសន្តិសុខសង្គម
- យោងតាមការចាំបាច់របស់ក្រសួងការងារ និងបណ្តុះបណ្តាលវិជ្ជាជីវៈ

សម្រេច

ប្រការ ១.-

ត្រូវបានបង្កើតគណៈកម្មការសិក្សា ស្រាវជ្រាវ និងទប់ស្កាត់ករណីសន្លប់របស់កម្មករនិយោជិត តាមបណ្តាសហគ្រាស គ្រឹះស្ថាន ដែលមានភារកិច្ចដូចខាងក្រោម ៖

- សិក្សាស្រាវជ្រាវ និងពិនិត្យរកមូលហេតុសន្លប់
- ចាត់វិធានការសង្គ្រោះបន្ទាន់ និងទប់ស្កាត់ការសន្លប់របស់កម្មករនិយោជិតនៅកន្លែងការងារ
- សម្របសម្រួល និងសហការជាមួយមន្ទីរពេទ្យ ពហុព្យាបាល ដើម្បីបង្កើតរូបមន្តព្យាបាលសន្លប់ និងកំណត់ពីតម្លៃព្យាបាល
- សម្របសម្រួល សហការជាមួយស្ថាប័ន និងអាជ្ញាធរពាក់ព័ន្ធ ដើម្បីដឹកជញ្ជូនជនរងគ្រោះទៅសង្គ្រោះបន្ទាន់នៅមន្ទីរពេទ្យ ពហុព្យាបាលប្រកបដោយសុវត្ថិភាព
- រៀបចំណែនាំ និងផ្សព្វផ្សាយកម្មវិធីបង្ការគ្រោះថ្នាក់ការងារ
- ធ្វើរបាយការណ៍ជូនថ្នាក់ដឹកនាំដើម្បីពិនិត្យ សម្រេច និងស្នើសុំអនុសាសន៍ណែនាំ
- អនុវត្តភារកិច្ចផ្សេងៗទៀតតាមការប្រគល់ជូនរបស់ថ្នាក់ដឹកនាំ ។

ប្រការ ២.-

តែងតាំងសមាសភាពគណៈកម្មការសិក្សា ស្រាវជ្រាវ និងទប់ស្កាត់ករណីសន្លប់ របស់កម្មករនិយោជិត តាមបណ្តាសហគ្រាស គ្រឹះស្ថាន ដូចមានរាយនាមខាងក្រោម ៖

- | | | |
|--------------------------------|---|--------|
| ១. លោកវេជ្ជបណ្ឌិត ប៉ុក វណ្ណថាត | អនុប្រធាននាយកដ្ឋានពេទ្យការងារ
នៃក្រសួងការងារ និងបណ្តុះបណ្តាលវិជ្ជាជីវៈ | ប្រធាន |
| ២. លោកវេជ្ជបណ្ឌិត ហាន់ នព្វគុណ | ប្រធានការិយាល័យនៅនាយកដ្ឋានពេទ្យការងារ
នៃក្រសួងការងារ និងបណ្តុះបណ្តាលវិជ្ជាជីវៈ | សមាជិក |
| ៣. លោក ម៉េង ហុង | ប្រធានការិយាល័យអធិការកិច្ច និងកិច្ចការ
នីតិកម្ម នៃបេឡាជាតិរបបសន្តិសុខសង្គម | សមាជិក |
| ៤. លោក ជាវ ប៊ុនរិទ្ធ | ប្រធានការិយាល័យគោលនយោបាយ
នៃបេឡាជាតិរបបសន្តិសុខសង្គម | សមាជិក |
| ៥. លោក ប៉ែន ពិសិដ្ឋ | អនុប្រធានការិយាល័យអធិការកិច្ចទី ៣
នៃក្រសួងការងារ និងបណ្តុះបណ្តាលវិជ្ជាជីវៈ | សមាជិក |
| ៦. លោកវេជ្ជបណ្ឌិត ទត ប៉ូឡារី | អនុប្រធានការិយាល័យតាវកាលិក | |

Handwritten signature

ប្រការ ៣.-

ចំពោះការចំណាយលើសម្ភារៈ និងមធ្យោបាយក្នុងការបំពេញការងាររបស់គណៈកម្មការសិក្សាស្រាវជ្រាវ និងទប់ស្កាត់ករណីសន្លប់ របស់កម្មករនិយោជិតតាមបណ្តាសហគ្រាស គ្រឹះស្ថាន ជាបន្ទុករបស់បេឡាជាតិរបបសន្តិសុខសង្គម ។

ប្រការ ៤.-

បទប្បញ្ញត្តិទាំងឡាយណាដែលផ្ទុយពីសេចក្តីសម្រេចនេះចាត់ទុកជានិរាករណ៍ ។

ប្រការ ៥.-

សេចក្តីសម្រេចនេះ មានប្រសិទ្ធភាពអនុវត្តចាប់ពីថ្ងៃចុះហត្ថលេខាតទៅ ។ *Handwritten signature*

រាជធានីភ្នំពេញ ថ្ងៃទី០៧ ខែសីហា ឆ្នាំ ២០១១

រដ្ឋមន្ត្រី



Handwritten signature

ហង ធីតា

ចម្លងជូន៖

- ទីស្តីការគណៈរដ្ឋមន្ត្រី
- ក្រសួងសេដ្ឋកិច្ច និងហិរញ្ញវត្ថុ
- អគ្គលេខាធិការរាជរដ្ឋាភិបាល
- ខុទ្ទការលំយសម្តេចតេជោនាយករដ្ឋមន្ត្រី
- ខុទ្ទការលំយលោកជំទាវឧបនាយករដ្ឋមន្ត្រី
- គ្រប់ក្រសួង ស្ថាប័នពាក់ព័ន្ធ
- សាលារាជធានី/ខេត្តពាក់ព័ន្ធ
- មន្ទីរការងារ និងបណ្តុះបណ្តាលវិជ្ជាជីវៈរាជធានី/ខេត្ត
“ដើម្បីជូនជ្រាប”
- គ្រប់សហគ្រាស គ្រឹះស្ថាន “ដើម្បីសហការ”
- ឯកសារ-កាលប្បវត្តិ

**ឧបករណ៍វាស់ស្ទង់របស់គណៈកម្មការ
សិក្សាស្រាវជ្រាវទប់ស្កាត់ករណីសង្គម និងបង្ការគ្រោះថ្នាក់ការងារ (ស.ន.ប.ក)**



GasAlertMicro 5
(វាស់ O₂, CO, H₂S, SO₂, CO₂ ...)



Light Meter Extech
(វាស់កំរិតពន្លឺ)



Anemometer
(វាស់សីតុណ្ហភាព សំណើម
និង ល្បឿនខ្យល់)



Sound Level Meter
(វាស់កំរិតសំឡេង)



Oxymeters
(វាស់ចង្វាក់បេះដូង និង អ៊ុកស៊ីសែនក្នុងឈាម)



ក្រសួងការងារ និងបណ្តុះបណ្តាលវិជ្ជាជីវៈ

**របាយការណ៍
ស្តីពី
លទ្ធផលការងារសម្រេចបានឆ្នាំ២០១៣ និងទិសដៅអនុវត្តបន្ត
គណៈកម្មការសិក្សាស្រាវជ្រាវទប់ស្កាត់ករណីសន្លប់
និង បង្ការគ្រោះថ្នាក់ការងារ (ស.ទ.ប.ក)**

ការរក្សាបាននូវស្ថិរភាពនយោបាយ និងស្ថិរភាពសេដ្ឋកិច្ច របស់រាជរដ្ឋាភិបាលក្នុងនីតិកាលទី៤ នៃ រដ្ឋសភា ក្រោមការដឹកនាំដ៏ឈ្លាសវៃ ប្រកបដោយគតិបណ្ឌិតរបស់ **សម្តេចអគ្គមហាសេនាបតីតេជោ ហ៊ុន សែន នាយករដ្ឋមន្ត្រីនៃព្រះរាជាណាចក្រកម្ពុជា** និងការដាក់ចេញនូវយុទ្ធសាស្ត្រចតុកោណ ដំណាក់កាលទី៣នៃរាជរដ្ឋាភិបាលនីតិកាលទី៥ បានទាក់ទាញវិនិយោគិនមកបណ្តាក់ទុនរកស៊ីនៅកម្ពុជា យ៉ាងច្រើន លើគ្រប់វិស័យ ដោយបានបង្កើតការងារជូនដល់ប្រជាពលរដ្ឋទូទៅបានជាច្រើនក្នុងមួយឆ្នាំៗ ។ តាមរយៈកំណើននៃការវិនិយោគទាំងក្នុងស្រុក និងមកពីបរទេស បានធ្វើឱ្យវិស័យសេដ្ឋកិច្ចកម្ពុជាមានការ រីកចំរើនគ្រប់ផ្នែក ក្នុងនោះក៏មានផ្នែករោងចក្រកាត់ដេរសំលៀកបំពាក់និងផលិតស្បែកជើងផងដែរ។

យោងលើការអនុវត្តយ៉ាងខ្ជាប់ខ្ជួននូវគោលនយោបាយទប់ស្កាត់ និង កាត់បន្ថយករណីកម្មករ និយោជិតជួលសន្លប់ ក្រសួងការងារ និងបណ្តុះបណ្តាលវិជ្ជាជីវៈ ដែលមានបេឡាជាតិរបបសន្តិសុខសង្គម ជាសេនាធិការផ្ទាល់ មានតួនាទីជាអ្នកគ្រប់គ្រង និងចាត់ចែងរបបសន្តិសុខសង្គមសម្រាប់ជនទាំងឡាយ ដែលស្ថិតនៅក្រោមបទប្បញ្ញត្តិនៃច្បាប់ស្តីពីការងារ បានបង្កើតគណៈកម្មការសិក្សាស្រាវជ្រាវទប់ស្កាត់ ករណីសន្លប់ និង បង្ការគ្រោះថ្នាក់ការងារនេះឡើង ក្នុងគោលបំណងធ្វើការសិក្សាស្រាវជ្រាវពិនិត្យរកមូល ហេតុសន្លប់ ចាត់វិធានការសង្គ្រោះបន្ទាន់ និងទប់ស្កាត់ការជួលសន្លប់របស់កម្មករនិយោជិតនៅនឹងកន្លែង ធ្វើការងារ ជាអ្នកសម្របសម្រួល និងជាអ្នកសហការជាមួយស្ថាប័ន អាជ្ញាធរពាក់ព័ន្ធ ដើម្បីដឹកជញ្ជូនជន រងគ្រោះទៅសង្គ្រោះបន្ទាន់ទៅមន្ទីរពេទ្យ ឬ ពហុព្យាបាលប្រកបដោយសុវត្ថិភាពរៀបចំណែនាំផ្សព្វផ្សាយ កម្មវិធីបង្ការគ្រោះថ្នាក់ការងារ ដែលមានលេខាធិការដ្ឋាននៅបេឡាជាតិរបបសន្តិសុខ សង្គម ។

ក្នុងកិច្ចដំណើរការការងាររបស់គណៈកម្មការស.ទ.ប.ក គិតត្រឹមឆ្នាំ២០១៣ នេះ គណៈកម្មការ បានចុះទៅសម្របសម្រួលជួយសង្គ្រោះ និងចាត់វិធានការនានា លើករណីកម្មករនិយោជិតជួលសន្លប់ និង ករណី កម្មករនិយោជិតជួបឧប្បត្តិហេតុកើតឡើងដោយថាហេតុផ្សេងៗ ដែលបានបង្ហាញដូចខាងក្រោម៖

ក. លទ្ធផលការងារសម្រេចបាន ៖

១. ស្ថានភាពករណីកម្មករនិយោជិតជួលសន្លប់

១.១ មូលហេតុបណ្តាលឲ្យកម្មករនិយោជិតជួលសន្លប់

គិតត្រឹម ឆ្នាំ២០១៣នេះ ក្រសួងការងារ និងបណ្តុះបណ្តាលវិជ្ជាជីវៈ ដែលមានបេឡា ជាតិរបបសន្តិសុខសង្គម សហការជាមួយ គណៈកម្មការស.ទ.ប.ក បានចុះទៅតាមបណ្តា រោងចក្រកាត់ដេរសំលៀកបំពាក់ និងផលិតស្បែកជើង ជួបឧប្បត្តិហេតុកម្មករនិយោជិត ជួលសន្លប់ ក្នុងនោះរកឃើញមូលហេតុ និងចំណុចប្រឈមជាច្រើន ដូចខាងក្រោម៖

➤ **អំពីអនាម័យ និង សុវត្ថិភាពការងារ**

❖ **បញ្ហាគីមី**

- ក្លិនផ្សែងចេញពីឡចំហាយ ផ្នែកបោកគក់
- សាយភាយក្លិនថ្នាំលាបកម្រាលឥដ្ឋក្នុងអាគារផលិតកម្ម
- បាញ់ថ្នាំសំលាប់សត្វល្អិតក្នុងរោងចក្រ
- ជុំក្លិនការបិទស្បែកជើង ដែលទុកដាក់និងប្រើប្រាស់ខុសលក្ខណៈបច្ចេកទេស
- ប្រើប្រាស់ប្រេងម៉ាស៊ីនដាក់ក្នុងម៉ាស៊ីនដេរ គ្មានផ្លាកសញ្ញា និង ប្រភពច្បាស់លាស់
- ជុំក្លិនស្អុយភាយចេញពីលូ និងបង្គន់
- ជុំក្លិនឈ្ងុំម៉ូម៉ូទ័រម៉ាស៊ីនដេរ បណ្តាលមកពីគៀបខ្សែភ្លើង...

❖ **បញ្ហារូបសាស្ត្រ**

- សម្លេងកណ្តឹងប្រកាសអាសន្នរោងខុសប្រក្រតីដោយសារការប៉ះទង្គិច
- សម្លេងខ្លាំងនៅផ្នែកតម្បាញ
- ពន្លឺមិនគ្រប់គ្រាន់ក្នុងខ្សែសង្វាក់ផលិតកម្ម
- បញ្ចេញបញ្ចូលខ្យល់មិនបានត្រឹមត្រូវតាមលក្ខណៈបច្ចេកទេស ដែលបណ្តាលឲ្យ បរិយាកាសក្នុងអាគារផលិតកម្មក្តៅ និងហាប់
- រៀបចំសំអាតផ្ទាំងផ្លិតទឹកនៃប្រព័ន្ធខ្យល់ត្រជាក់ មិនស្របតាមពេលវេលា និងខុស លក្ខណៈបច្ចេកទេស...

❖ **បញ្ហាចិត្តសាស្ត្រសង្គម**

- ភាពតានតឹងអារម្មណ៍ (ដោយមានអារម្មណ៍ថានៅមានសារធាតុពុល ឬ មាន អារម្មណ៍ភ័យខ្លាច..)
- ភិតភ័យ ស្ទន់ស្នោ និងភ័យខ្លាចក្នុងឧប្បត្តិហេតុដែលកើតឡើងជាយថាហេតុ...

❖ **បញ្ហាវិទ្យាសាស្ត្ររៀបចំការងារ**

- មិនមានឧបករណ៍ការពារគ្រប់គ្រាន់

- មិនមានបិទផ្សាយព័ត៌មានដែលបណ្តាលឲ្យប៉ះពាល់សុខភាពនិងសុវត្ថិភាពការងារ
- ឈរធ្វើការច្រើនម៉ោង
- សំភារៈគ្រប់គ្រងប្រព័ន្ធខ្យល់ត្រជាក់
- មធ្យោបាយធ្វើដំណើរតាមថយន្តរបស់កម្មករនិយោជិតមានសភាពចង្អៀត ហើយក៏ឈរយូរ(ការឈរយូរនាំឲ្យកម្មករនិយោជិតភាគច្រើនអាចមានអារម្មណ៍ជឹងជោង និងវិលមុខ
- បាក់ពិដាននៃអាគាររោងចក្រ
- ស្រុតខ្ទះដែលជាកន្លែងហូបបាយ និងសម្រាកលំហែលកាយ...

❖ **បញ្ហាមេកានិច**

- គ្មានការត្រួតពិនិត្យ លើបច្ចេកទេសនៃការប្រើប្រាស់
- គ្មានរបាំងការពារម៉ាស៊ីន
- គ្មានឧបករណ៍កាត់បន្ថយសម្លេងម៉ាស៊ីននៅកន្លែងធ្វើការ...

❖ **បញ្ហាជីវសាស្ត្រ**

- បរិភោគអាហារមិនមានអនាម័យ ខ្វះជីវជាតិ ដែលមិនអាចទ្រទ្រង់រាងកាយ រួមនឹងការសម្រាកមិនគ្រប់គ្រាន់
- សុខភាពកម្មករនិយោជិតមួយចំនួន មានសភាពទន់ខ្សោយ...

❖ **បញ្ហាផ្សេងៗ**

- បរិក្ខារពេទ្យ និងឱសថមិនគ្រប់គ្រាន់
- វេជ្ជបណ្ឌិត និង គិលានុបដ្ឋាក-គិលានុបដ្ឋាយិកា មិនសមស្របតាមប្រកាស
- ការយល់ដឹងលើរបបអាហាររបស់កម្មករនៅមានកំរិត...

➤ **លក្ខខណ្ឌការងារ**

❖ **បញ្ហាការថែមម៉ោងធ្វើការ**

- ថែមម៉ោងច្រើនលើសពីគោលការណ៍អនុញ្ញាតរបស់ក្រសួង
- ថែមម៉ោងក្នុងមួយថ្ងៃ ២ម៉ោង (ប្រមាណជា ៨០%)
- ថែមម៉ោងក្នុងមួយថ្ងៃលើសពី២ម៉ោង គឺអាស្រ័យនឹងការបញ្ចេញទំនិញជាដើម...

១.២ វិធានការកែលំអចំពោះនិយោជក

ដើម្បីធានាការពារសុខភាព និង សុវត្ថិភាពការងារតាមលក្ខខណ្ឌបច្ចេកទេស ពិសេសករណីកម្មករនិយោជិតដួលសន្លប់ គណៈកម្មការស.ទ.ប.ក បានចុះទៅពិនិត្យអង្កេត និងរកឃើញមូលហេតុប្រឈមជាច្រើន ។ ក្នុងគោលដៅចែករំលែកទុក្ខលំបាករបស់កម្មករនិយោជិត និង ដោះស្រាយបញ្ហាទាំងឡាយជាមូលហេតុចំពោះមុខ ក្លាមៗនោះដែរ គណៈកម្មការស.ទ.ប.ក បានចាត់វិធានការជាបន្ទាន់ឲ្យម្ចាស់រោងចក្រធ្វើការកែលំអ ក្នុង

ន័យលើកកម្ពស់សុខុមាលភាព សុវត្ថិភាព ដើម្បីទទួលបានសុខដុមរមនាក្នុងកន្លែងការងារ ក៏ដូចជាការជំរុញផលិតភាពការងារ ដូចមានចង្អុលបង្ហាញខាងក្រោមនេះ ៖

➤ **អំពីអនាម័យ និង សុវត្ថិភាពការងារ**

❖ **ករណីបញ្ហាគីមី**

- លើកបំពង់ផ្សែងឲ្យខ្ពស់ ដើម្បីកុំឲ្យផ្សែងហុយចូលអាគារផលិតកម្ម និងណែនាំមិនឲ្យប្រើកំទេចក្រណាត់ វត្ថុប្លាស្ទិច និងក្រដាសសំរាប់ដុតក្នុងឡចំហាយ
- បើកកង្ហារ និងចំហទ្វារបង្អួច ដើម្បីបំបាត់ក្លិនថ្នាំលាបកម្រាលឥដ្ឋក្នុងអាគារ
- ណែនាំពីរបៀបប្រើប្រាស់ ឬបាញ់ថ្នាំសំលាប់សត្វល្អិតក្នុងរោងចក្រ ប្រកបដោយសុវត្ថិភាព និងស្របតាមលក្ខខណ្ឌបច្ចេកទេស
- ណែនាំពីរបៀបប្រើប្រាស់ការបិទស្បែកជើង (តាមតារាង MSDS) ដែលទុកដាក់ និងប្រើប្រាស់ឲ្យបានត្រឹមត្រូវតាមលក្ខណៈបច្ចេកទេស ដោយបិទផ្សាយព័ត៌មានស្តីពីតារាងទិន្នន័យសុវត្ថិភាពនៃការប្រើប្រាស់សារធាតុគីមីជាភាសាជាតិ និងស្លាកសញ្ញាសុវត្ថិភាព
- រៀបចំជួសជុល និងបូមសំអាតលូ
- រៀបចំបង្គន់ ដោយបំពាក់កង្ហារបឺតខ្យល់ចេញ និងសំអាតបង្គន់ជាប្រចាំ ហើយរៀបចំឲ្យមានជាសាប៊ូ កន្លែងជូតដៃ...

❖ **ករណីបញ្ហារូបសាស្ត្រ**

- រៀបចំកណ្តឹងប្រកាសអាសន្នរោង ឲ្យស្របតាមលក្ខណៈបច្ចេកទេស
- សំអាតផ្ទាំងផ្លិតទឹកនៃប្រព័ន្ធខ្យល់ត្រជាក់ជាប្រចាំតាមលក្ខណៈបច្ចេកទេស
- បើកប្រព័ន្ធខ្យល់ត្រជាក់ឲ្យបាន ១៥នាទី ទើបទំលាក់ទឹកចុះ និងមានរយៈពេល ៣០នាទី មុនកម្មករនិយោជិតចូលក្នុងអាគារផលិតកម្ម
- បំពាក់អំពូលឲ្យបានគ្រប់គ្រាន់
- ប្រើសម្ភារៈដើម្បីកាត់បន្ថយសម្លេង
- ត្រូវមានសម្ភារៈការពារបុគ្គល...

❖ **ករណីបញ្ហាចិត្តសាស្ត្រសង្គម**

- ពន្យល់ណែនាំអប់រំកុំឲ្យមានភាពតានតឹងអារម្មណ៍
- ផ្សព្វផ្សាយអប់រំពីគោលការណ៍ច្បាប់ និង បទប្បញ្ញត្តិនានា...

❖ **ករណីបញ្ហាវិទ្យាសាស្ត្ររៀបចំការងារ**

- ណែនាំឲ្យម្ចាស់រោងចក្ររៀបចំឧបករណ៍ការពារឲ្យបានគ្រប់គ្រាន់
- បិទផ្សាយព័ត៌មានដែលបណ្តាលឲ្យប៉ះពាល់សុខភាព និងសុវត្ថិភាពការងារ

- ត្រូវរៀបចំកៅអីអង្គុយបណ្តោះអាសន្ន និងទ្រនាប់ឈរ សម្រាប់កម្មករនិយោជិត ដែលធ្វើការឈរច្រើនម៉ោង...

❖ ករណីបញ្ហាមេកានិច

- ត្រួតពិនិត្យប្រព័ន្ធចរន្តអគ្គិសនីជាប្រចាំ
- រៀបចំសំភារៈគរខ្ពស់កុំឲ្យបាំងប្រព័ន្ធខ្យល់ត្រជាក់
- ណែនាំអ្នកបើកបរដឹកកម្មករនិយោជិតឲ្យយល់ច្បាប់ស្តីពីចរាចរណ៍ផ្លូវគោក
- ការសាងសង់ត្រូវគោរពតាមបទដ្ឋានបច្ចេកទេស
- ត្រូវរៀបចំអាហារដ្ឋានឲ្យបានត្រឹមត្រូវ និងគ្រប់គ្រាន់
- ណែនាំឲ្យកម្មករនិយោជិតហូបបាយក្នុងអាហារដ្ឋានដែលមានសុវត្ថិភាព
- ណែនាំឲ្យត្រួតពិនិត្យស្ថានភាពអាគារសំណង់រោងចក្រ និងទីតាំងដទៃ ដែលទាក់ទងនឹងកន្លែងកម្មករនិយោជិតចូលប្រើប្រាស់...

❖ ករណីបញ្ហាជីវសាស្ត្រ

- ណែនាំកម្មករនិយោជិតបរិភោគអាហារមានអនាម័យ មានជីវជាតិ និងសម្រាកឲ្យបានគ្រប់គ្រាន់
- ណែនាំកម្មករនិយោជិតឲ្យយល់ដឹងពីរបបអាហារទាំងបីក្រុម ដើម្បីសុខភាព...

❖ ករណីបញ្ហាផ្សេងៗ

- គិលានដ្ឋានត្រូវមានវេជ្ជបណ្ឌិត គិលានុបដ្ឋាក-គិលានុបដ្ឋាយិកា ឱសថ បរិក្ខាពេទ្យ សមស្របតាមប្រកាសរួម
- និយោជក ត្រូវគោរពតាមបទបញ្ជាផ្ទៃក្នុងសហគ្រាសឲ្យបានខ្ជាប់ខ្ជួន
- តាមដានស្ថានភាពសុខភាព សុវត្ថិភាព ជាប្រចាំ
- ផ្អាកសកម្មភាពផលិតកម្មបណ្តោះអាសន្នតាមស្ថានភាពជាក់ស្តែង និងអនុញ្ញាតឲ្យចូលធ្វើការវិញ ក្រោមការត្រួតពិនិត្យរបស់គ្រូពេទ្យ និងគណៈកម្មការស.ទ.ប.ក ។

➢ លក្ខខណ្ឌការងារ

❖ ករណីការថែមម៉ោងធ្វើការ

- ការថែមម៉ោងត្រូវគោរពតាមច្បាប់ស្តីពីការងារ...

១.៣ ទិន្នន័យកម្មករនិយោជិតជួលសន្លប់ ឆ្នាំ២០១១

លរ	កាលបរិច្ឆេទ គ្រោះថ្នាក់	ឈ្មោះ សកម្មភាពសេដ្ឋកិច្ច និងអាសយដ្ឋានរោងចក្រ	ចំនួន កម្មករសរុប	ចំនួនកម្មករ គ្រោះថ្នាក់	ប្រៀបធៀប ភាគរយ	មូលហេតុ និងសេចក្តីសន្និដ្ឋាន	អាការៈ គ្រោះថ្នាក់
១	០៤/០៤/២០១១	M&V international Manufacturing - កាត់ដេរសម្លៀកបំពាក់ - សង្កាត់កំពង់ឆ្នាំង ក្រុងកំពង់ឆ្នាំង ខេត្តកំពង់ឆ្នាំង	៤,៦៥២	៣៩	៣.៥០ %	- ងើមចេញពីផ្នែកបោកគក់និងឆ្ងាយ ទុរយោធន៍ចំហាយហើយផ្សែងហុយចូល អាគារ - ថែមម៉ោងច្រើន - សុខភាពកម្មករទន់ខ្សោយ	- ពិបាកដកដង្ហើម - អស់កំលាំង - វិលមុខ ជឹងជោង - ទន់ដៃ ទន់ជើង
	២៣/០៨/២០១១			៩៥			
	២៧-២៩ /០៨/២០១១			២៩			
២	០៩/០៤/២០១១	Huey Chuen Cambodia - ផលិតស្បែកជើង - សង្កាត់ចោមចៅ ខណ្ឌដង្កោ រាជធានីភ្នំពេញ	២,៩០០	៩៧	៨.១៣%	- នៅផ្នែកខ្សែទឹកហូរជាន់ទី២ - ងើមចេញពីប្រធានក្រុមមាន ផ្ទៃពោះ និងមានការហៅហាត់ - មានសាយភាយក្លិនការក្នុង អាគារផលិត - សុខភាពកម្មករខ្សោយ និងមាន អារម្មណ៍តក់ស្លុត បូករួមនឹងការថែម ម៉ោងច្រើន	- ពិបាកដកដង្ហើម - អស់កំលាំង - វិលមុខ - ក្អួតចង្កោរ - ទន់ដៃ ទន់ជើង
	១០/០៤/២០១១			៨៩			
	២៥/០៧/២០១១			៥០			

លរ	កាលបរិច្ឆេទ គ្រោះថ្នាក់	ឈ្មោះ សកម្មភាពសេដ្ឋកិច្ច និងអាសយដ្ឋានរោងចក្រ	ចំនួន កម្មករសរុប	ចំនួនកម្មករ គ្រោះថ្នាក់	ប្រៀបធៀប ភាគរយ	មូលហេតុ និងសេចក្តីសន្និដ្ឋាន	អាការៈ គ្រោះថ្នាក់
៣	១៥-១៦ /០៦/២០១១	King Fashion - កាត់ដេរសម្លៀកបំពាក់ - សង្កាត់ចោមចៅ ខណ្ឌដង្កោ រាជធានីភ្នំពេញ	២,៧០១	២៨៨	១០.៦៦%	- ថែមម៉ោងច្រើន - មិនបានអនុវត្តឲ្យបានសមស្របតាម ប្រកាស ១៤៧ សកបយ ស្តីពីបរិយា កាសកំដៅកន្លែងការងារ និងប្រកាស ១២៥ សកបយ ស្តីពីការបញ្ចេញ បញ្ចូលខ្យល់ និងសំអាតកន្លែងការងារ	- ពិបាកដកដង្ហើម - ថប់ដង្ហើម - វិលមុខ - ទន់ដៃទន់ជើង - អស់កំលាំង - ហតិរហៃ
៤	២១/០៧/២០១១	Hung Wah Garment - កាត់ដេរសម្លៀកបំពាក់ - សង្កាត់ចោមចៅ ខណ្ឌដង្កោ រាជធានីភ្នំពេញ	១,៧០០	៩៦	១៦.៨២%	កម្មករសម្រាកមិនបានគ្រប់គ្រាន់ ដែលបណ្តាលមកពីភ្លើងឆេះផ្សារ ទួលពង្រ	- អស់កំលាំង - ហៅហាត់ - ជឹងធោង - វិលមុខ - ទន់ដៃទន់ជើង
	១៥៣						
	៣៧						
៥	២៧/០៧/២០១១	EDA Enterprise Co., Ltd - កាត់ដេរសម្លៀកបំពាក់ - ផ្លូវ២០០៤ ភូមិដូង សង្កាត់ទឹកថ្លា ខណ្ឌសែនសុខ រាជធានីភ្នំពេញ	៣១០	២៦	១១.៦១%	- ថែមម៉ោងច្រើន - មិនបានអនុវត្តឲ្យបានសមស្របតាម ប្រកាស ១៤៧ សកបយ ស្តីពីបរិយា កាសកំដៅកន្លែងការងារ និងប្រកាស ១២៥ សកបយ ស្តីពីការបញ្ចេញ បញ្ចូលខ្យល់ និងសំអាតកន្លែងការងារ	- ពិបាកដកដង្ហើម - អស់កំលាំង - វិលមុខ - ទន់ដៃ ទន់ជើង
	២៨/០៧/២០១១			១០			

លរ	កាលបរិច្ឆេទ គ្រោះថ្នាក់	ឈ្មោះ សកម្មភាពសេដ្ឋកិច្ច និងអាសយដ្ឋានរោងចក្រ	ចំនួន កម្មករសរុប	ចំនួនកម្មករ គ្រោះថ្នាក់	ប្រៀបធៀប ភាគរយ	មូលហេតុ និងសេចក្តីសន្និដ្ឋាន	អាការៈ គ្រោះថ្នាក់
៦	០៤/០៨/២០១១	Zhen Tai Garment - កាត់ដេរសម្លៀកបំពាក់ - ផ្លូវថ្នល់ភ្នំពេញ ផ្លូវលេខ ៧៧៧ - ខណ្ឌសែនសុខ រាជធានីភ្នំពេញ	១,៥១២	៣៥	២០.៤៣%	ករណីផ្ទះឆេះសំបុកអ៊ីម៉ាស៊ីនភ្លើង	- ពិបាកដកដង្ហើម - អស់កំលាំង - វិលមុខ - ទន់ដៃ ទន់ជើង
	០៥/០៨/២០១១			១២៦			
	០៨/០៨/២០១១			១២៣			
	០៩/០៨/២០១១			២៥			
៧	២៦/០៨/២០១១	Ghimly - កាត់ដេរសម្លៀកបំពាក់ - ភូមិត្រពាំងទួល ឃុំកំបូល - ខណ្ឌដង្កោ រាជធានីភ្នំពេញ	២,២៤១	៤៨	៦.២០%	- មិនបានអនុវត្តឲ្យបានសមស្របតាម ប្រកាស ១៤៧ សកបយ ស្តីពី បរិយាកាសកំដៅកន្លែងការងារនិង ប្រកាស១២៥ សកបយ ស្តីពីការ បញ្ចេញបញ្ចូលខ្យល់ និង សំអាត កន្លែងការងារ - ស្តុកកាតុង ក្រណាត់ ឥវ៉ាន់គរខ្ពស់ - បាញ់ថ្នាំសំលាប់សត្វល្អិតនៅពីក្រោយ ប្រព័ន្ធខ្យល់ត្រជាក់	- ពិបាកដកដង្ហើម - ថប់ ណែនទ្រូង - ងងឹតមុខ - ជឹងជោង - ទន់ដៃ ទន់ជើង
	២៩/០៨/២០១១			៦៣			
	៣០/០៨/២០១១			២៨			

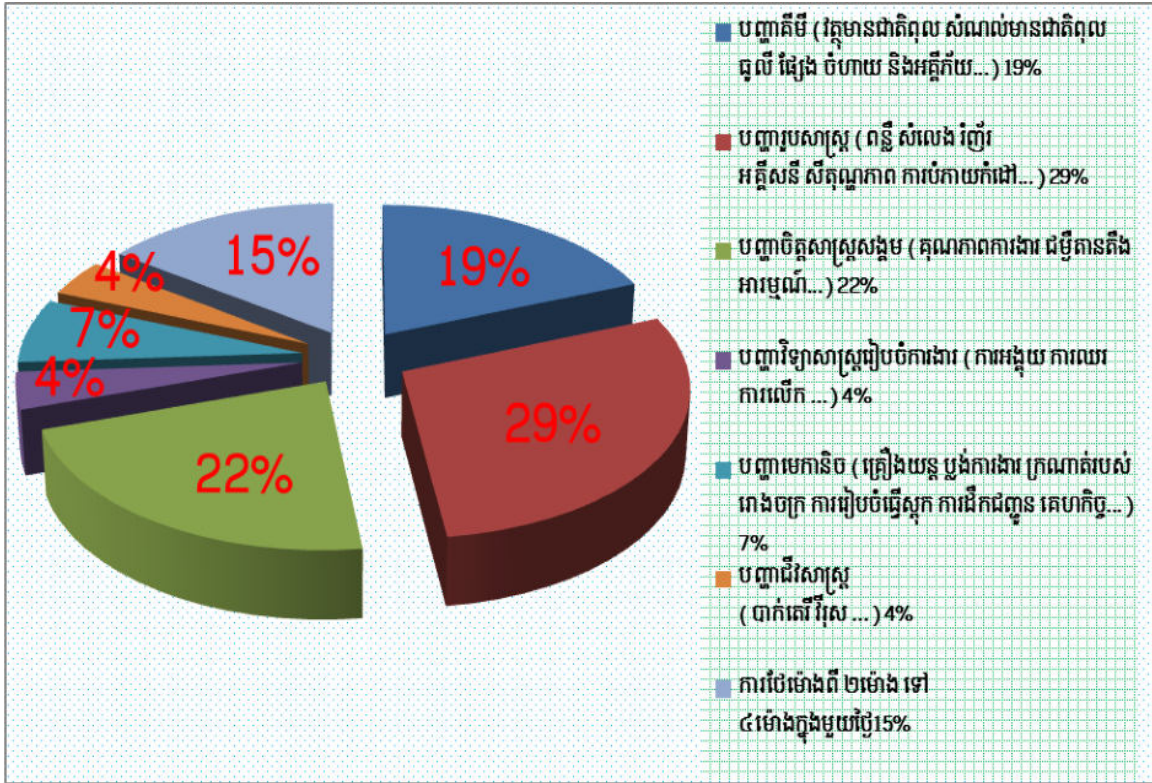
លរ	កាលបរិច្ឆេទ គ្រោះថ្នាក់	ឈ្មោះ សកម្មភាពសេដ្ឋកិច្ច និងអាសយដ្ឋានរោងចក្រ	ចំនួន កម្មករសរុប	ចំនួនកម្មករ គ្រោះថ្នាក់	ប្រៀបធៀប ភាគរយ	មូលហេតុ និងសេចក្តីសន្និដ្ឋាន	អាការៈ គ្រោះថ្នាក់												
៨	៣១/០៨/២០១១	Heart Enterprise - កាត់ដេរសម្លៀកបំពាក់ - ភូមិត្រពាំងទួល ឃុំកំបូល ខណ្ឌដង្កោ រាជធានីភ្នំពេញ	៨៩២	៤០	៧.១៧%	- ធ្លើមចេញពីផ្នែកដេរ ដែលដាក់ សំភារៈបាំងបន្ទះផ្លិតទឹកត្រជាក់ និង បាំងកង្ហារបើកខ្យល់ចេញក្រៅអាគារ ទីតាំងផ្នែកកាត់គ្មានអនាម័យ និង រៀបចំប្រព័ន្ធកង្ហារពុំទាន់ត្រឹមត្រូវ ថែមម៉ោងច្រើន	- ពិបាកដកដង្ហើម - ចប់ ណែនទ្រូង - ងងឹតមុខ - ជឹងធោង - ទន់ដៃ ទន់ជើង - សុខភាពកម្មករ ខ្សោយ												
	០២/០៩/២០១១			២៤				៩	២០/១០/២០១១	Sang Woo - កាត់ដេរសម្លៀកបំពាក់ - ស្រុកសំរោងទង ខេត្តកំពង់ស្ពឺ	៤,៩០០	៣២	០.៦៥%	- ការបញ្ចេញបញ្ចូលខ្យល់មិនត្រឹម ត្រូវតាមលក្ខណៈបច្ចេកទេស - តានតឹងក្នុងអារម្មណ៍ និងភ័យខ្លាច	- ពិបាកដកដង្ហើម - បែកញើសចុងដៃ - ចុងជើង - ងងឹតមុខ - ជឹងធោង - ទន់ដៃ ទន់ជើង	១០	២៤/១០/២០១១	ANFUL Garment - កាត់ដេរសម្លៀកបំពាក់ - ភូមិថ្មគោល សង្កាត់កំបូល ស្រុកសំរោងទង ខេត្តកំពង់ស្ពឺ	១,១០០
៩	២០/១០/២០១១	Sang Woo - កាត់ដេរសម្លៀកបំពាក់ - ស្រុកសំរោងទង ខេត្តកំពង់ស្ពឺ	៤,៩០០	៣២	០.៦៥%	- ការបញ្ចេញបញ្ចូលខ្យល់មិនត្រឹម ត្រូវតាមលក្ខណៈបច្ចេកទេស - តានតឹងក្នុងអារម្មណ៍ និងភ័យខ្លាច	- ពិបាកដកដង្ហើម - បែកញើសចុងដៃ - ចុងជើង - ងងឹតមុខ - ជឹងធោង - ទន់ដៃ ទន់ជើង												
១០	២៤/១០/២០១១	ANFUL Garment - កាត់ដេរសម្លៀកបំពាក់ - ភូមិថ្មគោល សង្កាត់កំបូល ស្រុកសំរោងទង ខេត្តកំពង់ស្ពឺ	១,១០០	១៣០	២៨.៩០%	- មានអារម្មណ៍ភ័យខ្លាចក្នុងសុខភាព ខ្សោយ និងផ្អើលតាមគ្នា - និយោជកពុំទាន់កែលំអ និងរៀបចំទុក ដាក់ក្រណាត់មិនទាន់បានត្រឹមត្រូវ	សុខភាពខ្សោយ ភ័យខ្លាច ផ្អើលតាមគ្នា												
	២៧/១០/២០១១			១៨៨															

លរ	កាលបរិច្ឆេទ គ្រោះថ្នាក់	ឈ្មោះ សកម្មភាពសេដ្ឋកិច្ច និងអាសយដ្ឋានរោងចក្រ	ចំនួន កម្មករសរុប	ចំនួនកម្មករ គ្រោះថ្នាក់	ប្រៀបធៀប ភាគរយ	មូលហេតុ និងសេចក្តីសន្និដ្ឋាន	អាការៈ គ្រោះថ្នាក់												
១១	២៨/១១/២០១១	Soo Tong Wang - កាត់ដេរសម្លៀកបំពាក់ - ភូមិទួលសង្កែ សង្កាត់ទួលសង្កែ ខណ្ឌឫស្សីកែវ រាជធានីភ្នំពេញ	៦០០	០៧	៣.៦៦%	- ជុំក្លិនប្រេងម៉ាស៊ីនដែលដាក់នៅក្នុង ម៉ាស៊ីនដេរ ដែលជ្រាបចេញមកក្រៅ (ប្រេងគ្មានស្លាកសញ្ញា និងគ្មាន គុណភាព) - បរិយាកាសក្នុងអាគារគ្មានខ្យល់ចេញ ចូលគ្រប់គ្រាន់	- ជឹងរោង - ពិបាកដកដង្ហើម - ទន់ដៃ ទន់ជើង												
	២៩/១១/២០១១			១៥				១២	០៨/១២/២០១១	Sportex Industry Co., Ltd - កាត់ដេរសម្លៀកបំពាក់ - ផ្លូវជាតិលេខ៥ សង្កាត់គីឡូម៉ែត លេខ៦ ខណ្ឌឫស្សីកែវ រាជធានី ភ្នំពេញ	១,៤០០	៥៩	៥.៧១%	- កណ្តឹងប្រកាសអាសន្នអគ្គិសនីរៀបចំ មិនត្រឹមត្រូវតាមលក្ខណៈបច្ចេកទេស ដែលបណ្តាលឲ្យឆ្លងភ្លើង ទើបធ្វើឲ្យ សំលេងរោរជាប់ៗគ្នា រួចធ្វើឲ្យកម្មករ ស្លន់ស្លោ ភិតភ័យ	- ស្លន់ស្លោ - ភិតភ័យ - ជឹងរោង - ទន់ដៃ ទន់ជើង - រត់ជាន់គ្នា	១២/១២/២០១១	២១	សរុប ១២ រោងចក្រ	
១២	០៨/១២/២០១១	Sportex Industry Co., Ltd - កាត់ដេរសម្លៀកបំពាក់ - ផ្លូវជាតិលេខ៥ សង្កាត់គីឡូម៉ែត លេខ៦ ខណ្ឌឫស្សីកែវ រាជធានី ភ្នំពេញ	១,៤០០	៥៩	៥.៧១%	- កណ្តឹងប្រកាសអាសន្នអគ្គិសនីរៀបចំ មិនត្រឹមត្រូវតាមលក្ខណៈបច្ចេកទេស ដែលបណ្តាលឲ្យឆ្លងភ្លើង ទើបធ្វើឲ្យ សំលេងរោរជាប់ៗគ្នា រួចធ្វើឲ្យកម្មករ ស្លន់ស្លោ ភិតភ័យ	- ស្លន់ស្លោ - ភិតភ័យ - ជឹងរោង - ទន់ដៃ ទន់ជើង - រត់ជាន់គ្នា												
	១២/១២/២០១១			២១				សរុប ១២ រោងចក្រ			២៤,៩០៨	១,៩៧៣	៧.៩២%						
សរុប ១២ រោងចក្រ			២៤,៩០៨	១,៩៧៣	៧.៩២%														

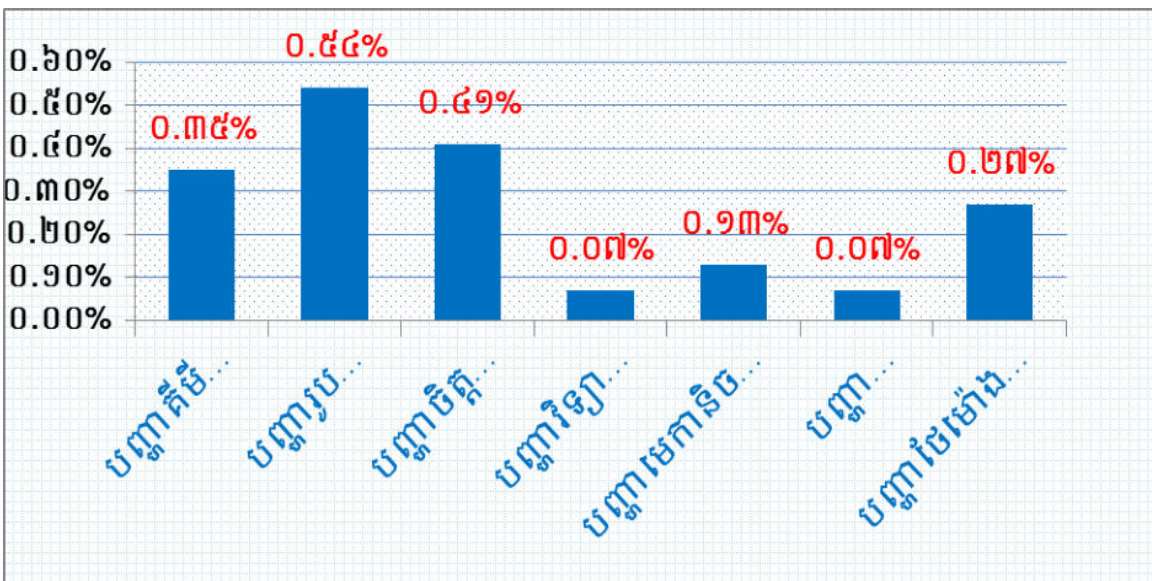
★ ក្រាហ្វិចមូលហេតុកម្មករនិយោជិតជួលសន្លប់ និងទិន្នន័យផ្សេងៗ ក្នុងឆ្នាំ២០១១

- មូលហេតុកម្មករនិយោជិតជួលសន្លប់ ក្នុងឆ្នាំ២០១១

✓ មូលហេតុកម្មករនិយោជិតជួលសន្លប់ ធៀបនឹងរោងចក្រជួលសន្លប់ទាំង ១២

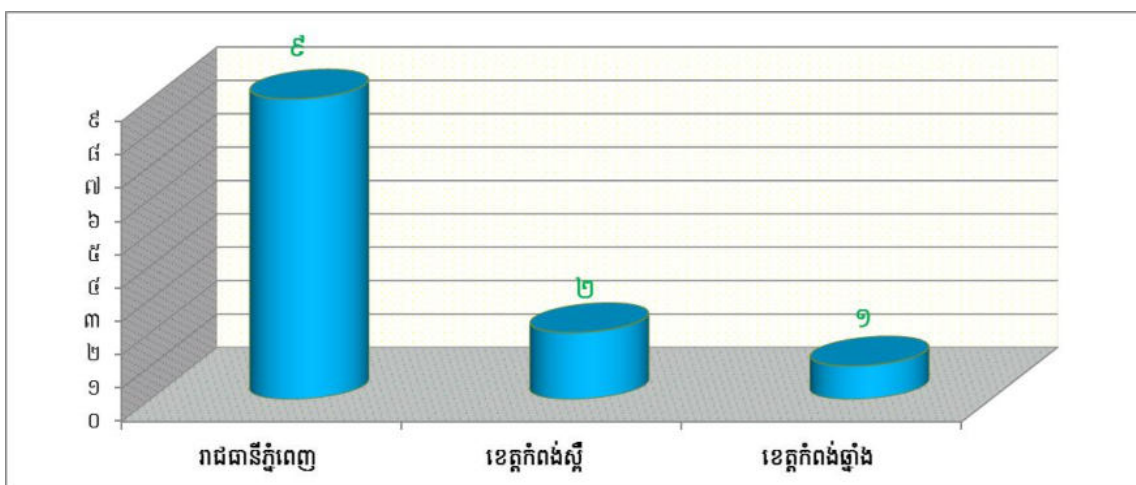


✓ មូលហេតុនៃកម្មករនិយោជិតជួលសន្លប់ ធៀបនឹងរោងចក្រចុះបញ្ជីកាប.ស.ស ទាំង ៦៤៣

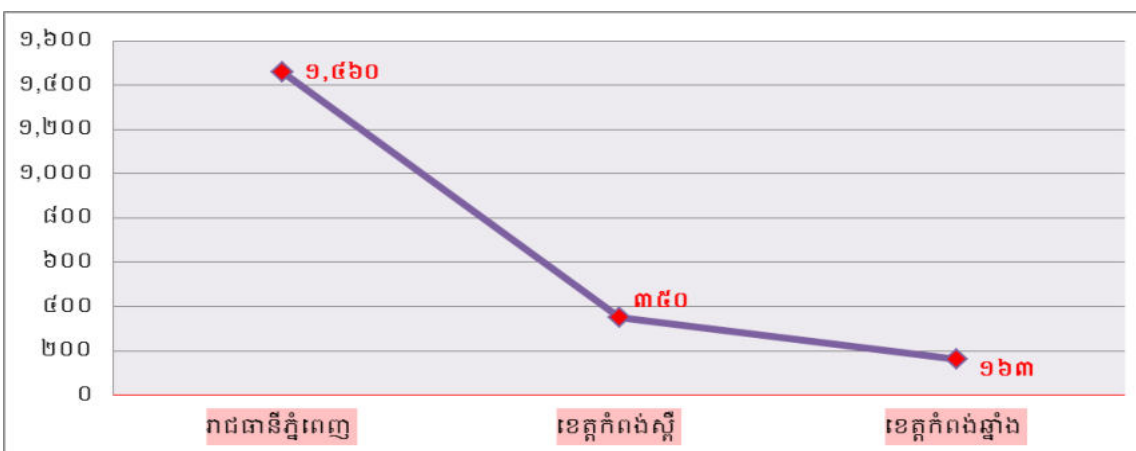


- ទិន្នន័យផ្សេងៗ ឆ្នាំ២០១១

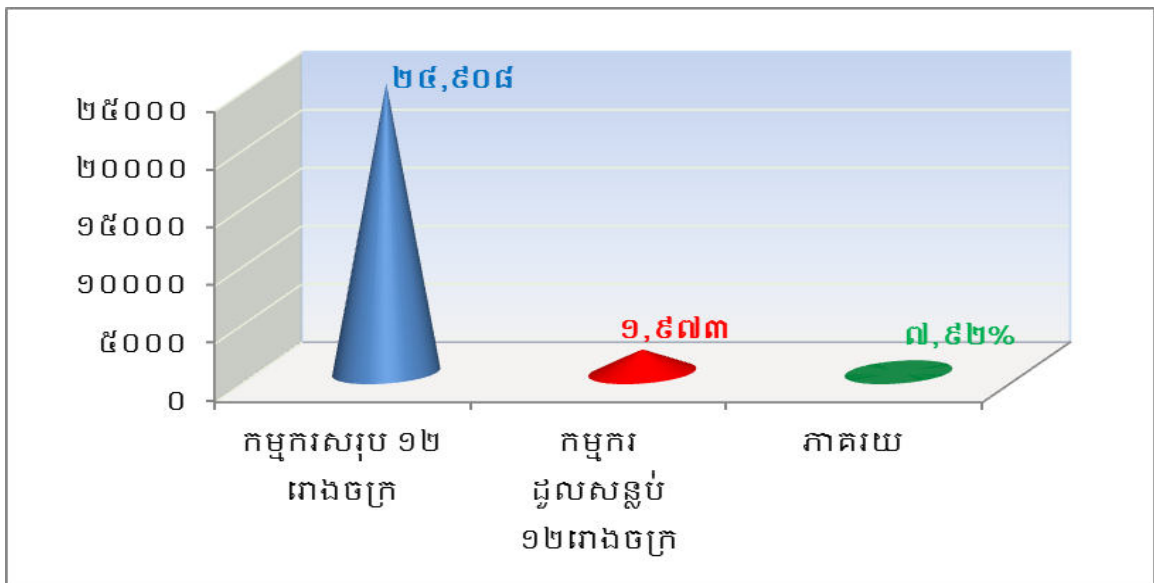
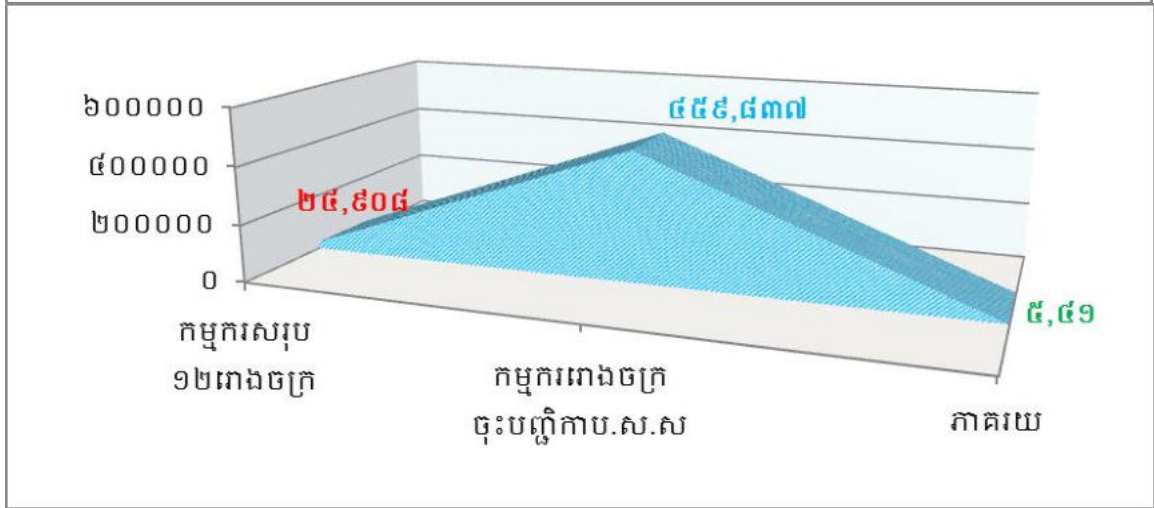
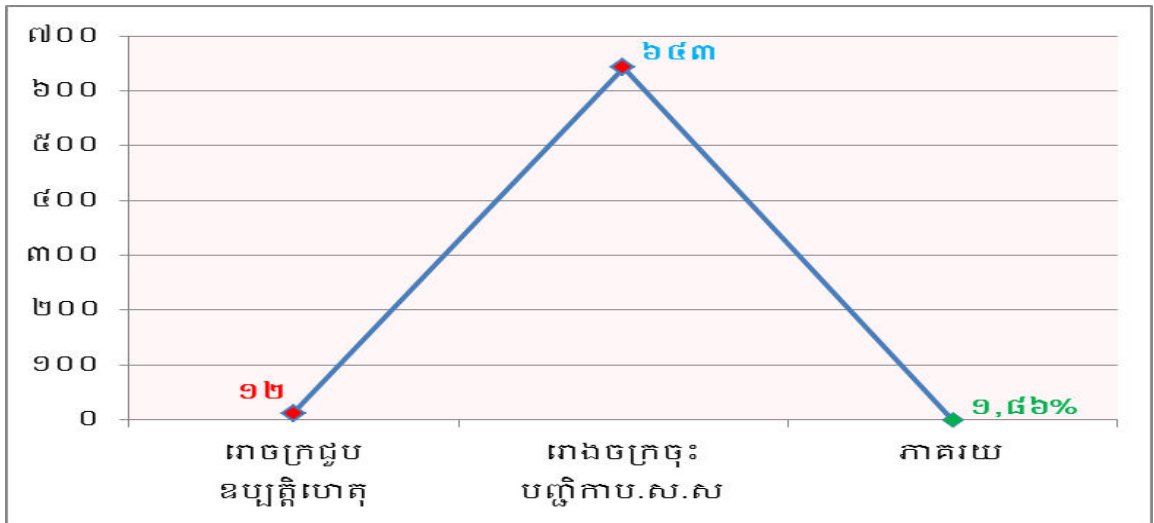
✓ រោងចក្ររងការដួលសន្លប់តាមបណ្តាវាជធានី ខេត្ត



✓ ចំនួនកម្មករដួលសន្លប់តាមបណ្តាវាជធានី ខេត្ត



✓ ផលធៀបនានា



១.៤ វិនិយោគកម្មការវិនិយោគដ៏ជួលសន្លប់ ឆ្នាំ២០១២

លរ	កាលបរិច្ឆេទ គ្រោះថ្នាក់	ឈ្មោះ សកម្មភាពសេដ្ឋកិច្ច និងអាសយដ្ឋានរោងចក្រ	ចំនួន កម្មករសរុប	ចំនួនកម្មករ គ្រោះថ្នាក់	ប្រៀបធៀប ភាគរយ	មូលហេតុ និងសេចក្តីសន្និដ្ឋាន	អាការៈ គ្រោះថ្នាក់												
១	០៤/០១/២០១២	<p style="text-align: center;">Ghimly</p> - កាត់ដេរសម្លៀកបំពាក់ - ភូមិត្រពាំងទួល សង្កាត់កំបូល ខណ្ឌដង្កោ រាជធានីភ្នំពេញ	២,៤៣០	២៣	១.៨៩ %	- ការស្រែកទោឡោឡើងរបស់កម្មការិនី ម្នាក់និងការប្តូរចរន្តអគ្គិសនីខណៈនោះ - បរិយាកាសក្នុងអាគារផលិតកម្មមិនល្អ - ប្រព័ន្ធខ្យល់ត្រជាក់មានសម្ភារៈបាំង	- ទន់ដៃ/ជើង - ថប់ដង្ហើម - ជើងធោង												
	០៧/០១/២០១២			២៣				២	២៤/០១/២០១២	<p style="text-align: center;">King First</p> - កាត់ដេរសម្លៀកបំពាក់ - ផ្លូវលេខ១៥ ភូមិទួលសង្កែ សង្កាត់ទួលសង្កែ ខណ្ឌឫស្សីកែវ រាជធានីភ្នំពេញ	៤៤៦	៦០	១៣.៤៥%	- ជុំក្លិនថ្នាំដែលលាបកម្រាលឥដ្ឋក្នុងអាគារថ្មី ទាំងមូលដែលជាប់នឹងអាគារផលិតកម្ម និង គ្មានប្រព័ន្ធបញ្ជាញក្លិនអាសេតូនត្រឹមត្រូវ - បរិយាកាសក្នុងអាគារមានខ្យល់ចេញចូល មិនគ្រប់គ្រាន់ - ការដាក់សម្ភារៈបាំងលំហូរខ្យល់	- តឹងណែនទ្រូង - ពិបាកដកដង្ហើម - បែកញើសចុងដៃ និងចុងជើង - ក្អួតចង្កោរ	៣	១៣/០២/២០១២	<p style="text-align: center;">NANGUO</p> - កាត់ដេរសម្លៀកបំពាក់ - ភូមិពូជឿង ឃុំបិតត្រាំង ស្រុកព្រៃនប់ ខេត្តព្រះសីហនុ	៤៧៨
២	២៤/០១/២០១២	<p style="text-align: center;">King First</p> - កាត់ដេរសម្លៀកបំពាក់ - ផ្លូវលេខ១៥ ភូមិទួលសង្កែ សង្កាត់ទួលសង្កែ ខណ្ឌឫស្សីកែវ រាជធានីភ្នំពេញ	៤៤៦	៦០	១៣.៤៥%	- ជុំក្លិនថ្នាំដែលលាបកម្រាលឥដ្ឋក្នុងអាគារថ្មី ទាំងមូលដែលជាប់នឹងអាគារផលិតកម្ម និង គ្មានប្រព័ន្ធបញ្ជាញក្លិនអាសេតូនត្រឹមត្រូវ - បរិយាកាសក្នុងអាគារមានខ្យល់ចេញចូល មិនគ្រប់គ្រាន់ - ការដាក់សម្ភារៈបាំងលំហូរខ្យល់	- តឹងណែនទ្រូង - ពិបាកដកដង្ហើម - បែកញើសចុងដៃ និងចុងជើង - ក្អួតចង្កោរ												
៣	១៣/០២/២០១២	<p style="text-align: center;">NANGUO</p> - កាត់ដេរសម្លៀកបំពាក់ - ភូមិពូជឿង ឃុំបិតត្រាំង ស្រុកព្រៃនប់ ខេត្តព្រះសីហនុ	៤៧៨	២០១	៥២.៥%	- ជុំក្លិនក្រណាត់ - គំនរអុសដែលគរសម្រាប់ដុតក្នុងឡចំហាយ មានជុំក្លិនជ័រអុស និងសើមស្អុយដូចស្មៅចៀន - បរិយាកាសក្នុងអាគារផលិតកម្មមានខ្យល់ ចេញចូលមិនគ្រប់គ្រាន់ - បរិយាកាសក្នុងអាគារផលិតកម្មហប់/ក្តៅ	- តឹងណែនទ្រូង - ពិបាកដកដង្ហើម - ជើងធោង - វិលមុខ - ទន់ដៃទន់ជើង - ក្អួតចង្កោរ												
	០៦/០៣/២០១២			៥០															

លរ	កាលបរិច្ឆេទ គ្រោះថ្នាក់	ឈ្មោះ សកម្មភាពសេដ្ឋកិច្ច និងអាសយដ្ឋានរោងចក្រ	ចំនួន កម្មករសរុប	ចំនួនកម្មករ គ្រោះថ្នាក់	ប្រៀបធៀប ភាគរយ	មូលហេតុ និងសេចក្តីសន្និដ្ឋាន	អាការៈ គ្រោះថ្នាក់
៤	១៧/០២/២០១២	Tae Young - កាត់ដេរសម្លៀកបំពាក់ - ឃុំបែកបាន ស្រុកអង្គស្នួល ខេត្តកណ្តាល	៧៣០	១៨	២.៤៦%	ភ័យភ័យស្តុតទន់ដៃទន់ជើង ដួលសន្លប់តៗ គ្នាដោយសារមានកម្មការិនីមានជម្ងឺប្រកាច់ (ស្ថាន់ជាន់)	- ពិបាកដកដង្ហើម - ប្រកាច់ - កន្លាក់ដៃ/ជើង - បែកញើសចុងដៃ - ទន់ដៃទន់ជើង
៥	២៥/០២/២០១២	EDA Enterprise Co., Ltd - កាត់ដេរសម្លៀកបំពាក់ - ផ្លូវ២០០៤ ភូមិដូង សង្កាត់ទឹកថ្លា ខណ្ឌសែនសុខ រាជធានីភ្នំពេញ	៣១៣	៦	១.៩១%	ពុលចំហាយថ្នាំដែលភាយចេញពីរោងចក្រ Wei Jair Emproidery ដែលផ្សំខុសបែបបទលក្ខណៈបច្ចេកទេស (ជ្រលក់អំបោះ)	- ថប់ដង្ហើម - ជឹងធោង - តឹងទ្រូង - បែកញើសចុងដៃ - ចុងជើង
៦	០៤/០៤/២០១២	Sabrina Cambodia Garment Manufacturing - កាត់ដេរសម្លៀកបំពាក់ - ផ្លូវជាតិលេខ៤ ភូមិឫស្សី ឃុំសំបូរ ស្រុកសំរោង ខេត្តកំពង់ស្ពឺ	៤,៦៧០	១០៧	៦.៥៩%	ក្លិនការលាបលើកម្រាលឥដ្ឋ	- ពិបាកដកដង្ហើម - ទន់ដៃ ទន់ជើង
	០៦/០៤/២០១២			១៩៥			
	០៩/០៤/២០១២			៦			

លរ	កាលបរិច្ឆេទ គ្រោះថ្នាក់	ឈ្មោះ សកម្មភាពសេដ្ឋកិច្ច និងអាសយដ្ឋានរោងចក្រ	ចំនួន កម្មករសរុប	ចំនួនកម្មករ គ្រោះថ្នាក់	ប្រៀបធៀប ភាគរយ	មូលហេតុ និងសេចក្តីសន្និដ្ឋាន	អាការៈ គ្រោះថ្នាក់
៧	០៦/០៤/២០១២	Mirae Apparel - កាត់ដេរសម្លៀកបំពាក់ - ផ្លូវ៣៧១ ទំនប់ថ្មី ភូមិឫស្សី សង្កាត់ស្ទឹងមានជ័យ ខណ្ឌមានជ័យ រាជធានីភ្នំពេញ	៥២៨	២៨	៦.៨១%	- បរិយាកាសក្នុងអាគារផលិតកម្ម ហប់/ក្តៅ - ការស្តុកសម្ភារៈផ្សេងៗបាំងប្រព័ន្ធលំហូរ ខ្យល់ត្រជាក់ - ថែមម៉ោងធ្វើការច្រើន	- ពិបាកដកដង្ហើម - ថប់ - ណែនទ្រូង - ងងឹតមុខ - ជឹងធោង - ទន់ដៃ ទន់ជើង
	០៩/០៤/២០១២			៨			
៨	២៥/០៥/២០១២	SIXPLUS INDUSTRY - កាត់ដេរសម្លៀកបំពាក់ - ផ្លូវជាតិលេខ៦ ឃុំព្រែកអញ្ចាញ ស្រុកមុខកំពូល ខេត្តកណ្តាល	៦៥០	៧២	១១.០៧%	ពុលនំផ្អែម ដែលរោងចក្រចែកជូនកម្មករនៅ ពេលព្រឹក	- រាគ ក្អួតចង្កោរ - ឈឺពោះ - ចុកពោះ - ទន់ដៃ ទន់ជើង
៩	២៨/០៥/២០១២	ANFUL GARMENT - កាត់ដេរសម្លៀកបំពាក់ - ស្រុកសំរោងទង ខេត្តកំពង់ស្ពឺ	១,២៤១	៦០	១២.៥៧%	- ថែមម៉ោងធ្វើការច្រើន - ចំហាយកាយឆ្នាំងអ៊ុត និងការស្តុកសម្ភារៈ បាំងប្រព័ន្ធខ្យល់ត្រជាក់	- ពិបាកដកដង្ហើម - ណែនទ្រូង - ងងឹតមុខ - ជឹងធោង - ទន់ដៃ/ជើង
	៣០/០៥/២០១២			៩៦			

លរ	កាលបរិច្ឆេទ គ្រោះថ្នាក់	ឈ្មោះ សកម្មភាពសេដ្ឋកិច្ច និងអាសយដ្ឋានរោងចក្រ	ចំនួន កម្មករសរុប	ចំនួនកម្មករ គ្រោះថ្នាក់	ប្រៀបធៀប ភាគរយ	មូលហេតុ និងសេចក្តីសន្និដ្ឋាន	អាការៈ គ្រោះថ្នាក់
១០	១៥/០៨/២០១២	M&V international Manufacturing - កាត់ដេរសម្លៀកបំពាក់ - សង្កាត់កំពង់ឆ្នាំង ក្រុងកំពង់ឆ្នាំង ខេត្តកំពង់ឆ្នាំង	៤,៨៧៩	៣៤	០.៦៩%	ថែមម៉ោងធ្វើការច្រើន	- ភិតភ័យ - ស្លន់ស្លោ - ត្រជាក់ចុងដៃ - ចុងជើង - បែកញើស
១១	១៧/០៨/២០១២	La More (Cambodia) Co., Ltd - ផលិតស្បែកជើង - សង្កាត់ច្រកម្ទេស ក្រុងបាវិត ខេត្តស្វាយរៀង	៥៨៦	៤៩	៨.៣៦%	- ការទុកដាក់សំភារៈគីមីមិនសមស្របតាម ប្រកាស ៣០៧ សកបយ - មិនមានគិលានដ្ឋានសម្របតាមប្រកាស ៣៣០ សកបយ - បង្គន់អនាម័យឆ្ងាយពីកន្លែងការងារ - គ្មានកង្ហារបឺតខ្យល់ចេញ (បឺតសារធាតុកាវ)	- ទន់ដៃ/ជើង - ភិតភ័យ - ស្លន់ស្លោ - ត្រជាក់ចុងដៃ - ចុងជើង - បែកញើសចុងដៃ - ចុងជើង
១២	៣០/០៨/១២	Conpress Holding (Cambodia) Garment - កាត់ដេរសម្លៀកបំពាក់ - ភូមិព្រែកតាគង់១ សង្កាត់ចាក់អង្រែក្រោម ខណ្ឌមានជ័យ រាជធានីភ្នំពេញ	៧២០	១៤	៣.១៩%	- បរិយាកាសកន្លែងការងារក្តៅ - ថែមម៉ោងច្រើនលើសពីគោលការណ៍ច្បាប់ - សម្ភារៈគន្លងចាំងលំហូរខ្យល់ចេញចូល	- ថប់ - ពិបាកដកដង្ហើម - ជើងជោង - ទន់ដៃទន់ជើង - ត្រជាក់ចុងដៃ - ចុងជើង
	០៧						
	០២						

លរ	កាលបរិច្ឆេទ គ្រោះថ្នាក់	ឈ្មោះ សកម្មភាពសេដ្ឋកិច្ច និងអាសយដ្ឋានរោងចក្រ	ចំនួន កម្មករសរុប	ចំនួនកម្មករ គ្រោះថ្នាក់	ប្រៀបធៀប ភាគរយ	មូលហេតុ និងសេចក្តីសន្និដ្ឋាន	អាការៈ គ្រោះថ្នាក់
១៣	៣១/០៨/១២	Hi Fashion Co., Ltd - កាត់ដេរសម្លៀកបំពាក់ - ភូមិបន្ទាស្អិត សង្កាត់យ្នួញ ខណ្ឌ សែនសុខ រាជធានីភ្នំពេញ	១,០៤៦	៦១	១២,៧២%	- ធ្វើការបែមម៉ោងច្រើន - បរិយាកាសកន្លែងការងារ ក្តៅ ហាប់	- ថប់ - ពិបាកដកដង្ហើម - ជឹងជោង - ងងឹតមុខ - វិលមុខ - ទន់ដៃ ទន់ជើង - តៗគ្នា
	០១/០៩/១២			២៩			
	០៤/០៩/១២			៤៣			
១៤	១១/០៩/១២	Vanco Industrial Company Co., Ltd - កាត់ដេរសម្លៀកបំពាក់ - ឃុំបែកបាន ស្រុកអង្គស្នួល ខេត្តកណ្តាល	២,៧០០	៦១	២.២៦%	- ធ្វើការបែមម៉ោងច្រើន - កម្មការិនីម្នាក់មានបំណងចង់សំលាប់ ខ្លួននៅក្នុងបន្ទប់ទឹក - មិនបានសំអាតប្រព័ន្ធផ្លិតទឹកជាប្រចាំ ឲ្យស្របតាមលក្ខណៈបច្ចេកទេស	- ភ័យភ័យស្អុត - ផ្អើលតៗគ្នា - ទន់ដៃទន់ជើង - តៗគ្នា
១៥	១៣/០៩/១២	H & L Apparel (Cambodia) Corp - កាត់ដេរសម្លៀកបំពាក់ - ភូមិក្បាលដំរី សង្កាត់កាកាប ខណ្ឌពោធិ៍សែនជ័យ ភ្នំពេញ	៦៦៩	៤១	១០.៦១%	- ធ្វើការបែមម៉ោងច្រើន - កម្មការិនីម្នាក់មានអាការៈចុកពោះ ទន់ដៃទន់ជើង នៅផ្នែកដេរក្រុមទី៥ - គិលានដ្ឋានមិនបានអនុវត្តតាមប្រកាសរួម លេខ ៣៣០ សកបយ	- ភ័យភ័យស្អុត - ផ្អើលតៗគ្នា - ទន់ដៃទន់ជើង - តៗគ្នា
	១៥/០៩/១២			២៨			
	១៧/០៩/១២			២			

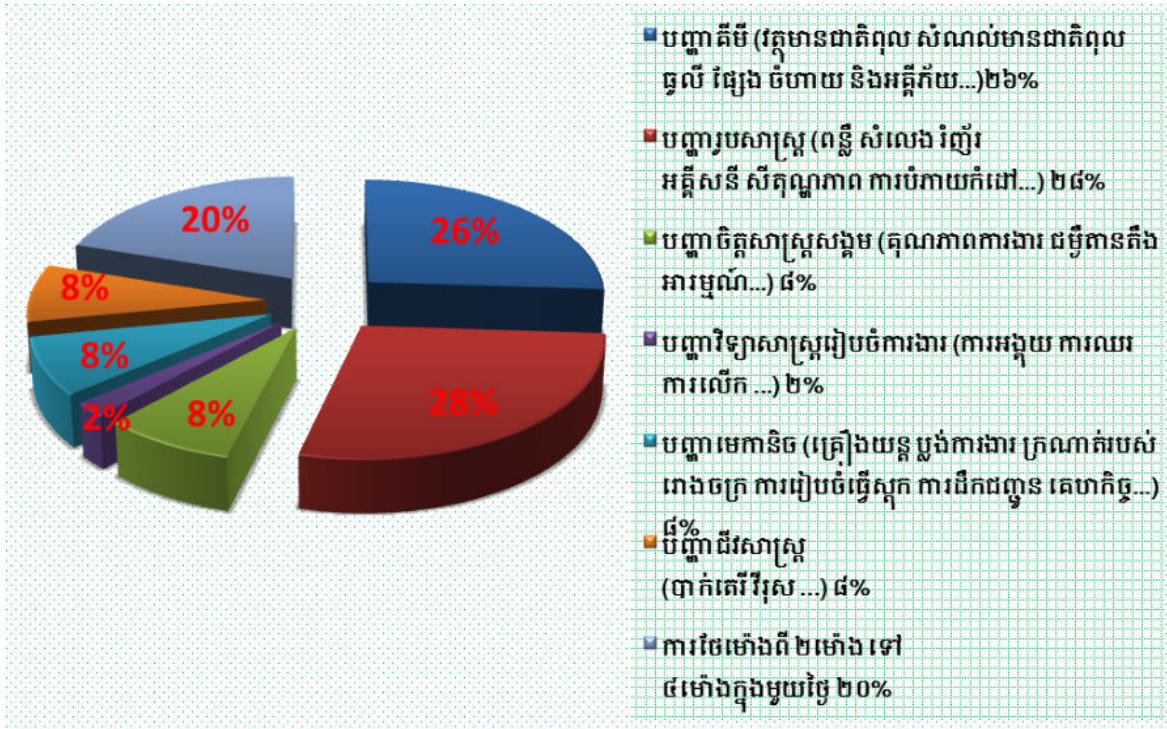
លរ	កាលបរិច្ឆេទ គ្រោះថ្នាក់	ឈ្មោះ សកម្មភាពសេដ្ឋកិច្ច និងអាសយដ្ឋានរោងចក្រ	ចំនួន កម្មករសរុប	ចំនួនកម្មករ គ្រោះថ្នាក់	ប្រៀបធៀប ភាគរយ	មូលហេតុ និងសេចក្តីសន្និដ្ឋាន	អាការៈ គ្រោះថ្នាក់
១៦	១៤/០៩/១២	Day Up Globle Co., Ltd - ផលិតស្រោមដៃ	១,១១៤	២២	៤.៣៩%	- បណ្តាលមកពីការគៀបខ្សែភ្លើងនៅផ្នែកតុ កាត់ខណៈកំពុងកាត់ពុម្ព និងបានបង្ករោង សម្លេងផ្ទុះឡើងខ្លាំង តែគ្មានព្រៀបផ្កាភ្លើង - ថែមម៉ោងច្រើន	- ភ្នាក់ផ្អើល - ភ័យភ័យភ័យ - ទន់ដៃ/ជើង
	១៥/០៩/១២	- ភូមិព្រៃសាលា សង្កាត់កាកាប ខណ្ឌពោធិ៍សែនជ័យ ភ្នំពេញ		២៧			
១៧	២១/០៩/១២	YORK Cambodia Co., Ltd - ផលិតស្រោមដៃ - សង្កាត់ច្រកម្ទេស ក្រុងបាវិត ខេត្តស្វាយរៀង	៥៩៨	៧៧	១២.៨៧%	- ជុំក្តិនដូចក្តិនផ្លែត្របែកទុំកាយចូលអាគារ ផលិតកម្ម (មិនមកពីរោងចក្រទេស)	- ក្អកចង្កោរ - ជើងធ្លោង - ថប់ដង្ហើម - វិលមុខ - ទន់ដៃ/ជើង
១៨	១៤/១១/១២ (ស្ថិតនៅក្នុងតំបន់សួន ឧស្សាហកម្មវឌ្ឍនៈ២)	NEWPEX Co., Ltd ផលិតកាបូបក្រណាត់	៦៣០	២៣	៣.៦៥%	- ជុំក្តិនដូចក្តិនប្រេងម៉ាស៊ីននៅក្នុងរោងចក្រ - ផ្អើល និងមានអារម្មណ៍ភិតភ័យតៗគ្នា	- ក្អកចង្កោរ - ជើងធ្លោង - ថប់ដង្ហើមវិលមុខ - ឈឺក្បាល - ទន់ដៃ/ជើង
	១៤-១៥/១១/១២ (ស្ថិតនៅក្នុងតំបន់សួន ឧស្សាហកម្មវឌ្ឍនៈ២)	MOHA 1&2 Co., Ltd កាត់ដេរ	១,២៥៧	១៥	៣.៥៧%		
				៣០			
		DUNG DO Co., Ltd កាត់ដេរ	១,៤០០	១២	២.១៤%		
	១៨						
	PAPILION កាត់ដេរ	៩២៧	១៩	៤.៣១%			
			២១				

លរ	កាលបរិច្ឆេទ គ្រោះថ្នាក់	ឈ្មោះ សកម្មភាពសេដ្ឋកិច្ច និងអាសយដ្ឋានរោងចក្រ	ចំនួន កម្មករសរុប	ចំនួនកម្មករ គ្រោះថ្នាក់	ប្រៀបធៀប ភាគរយ	មូលហេតុ និងសេចក្តីសន្និដ្ឋាន	អាការៈ គ្រោះថ្នាក់
១៩	២២/១១/១២ (ស្ថិតនៅក្នុង រោងចក្រ៦ជាន់)	Southland (Cambodia) Co., Ltd ផលិតម្ហូក	១,៨៣៦	១៨	០.៩៨%	ផ្សែងនៃឡចំហាយពីរោងចក្រខាងក្រោយ ជាប់របងគ្នាបានហុយឆ្លងចូលមករោងចក្រ សៅឡេនចំកន្លែងប្រព័ន្ធបីតខ្យល់ចូល នៃ ប្រព័ន្ធទឹកត្រជាក់ ។	- ពិបាកដកដង្ហើម - ជើងធោង - ងងឹត/វិលមុខ - ទន់ដៃទន់ជើង
		Huey Chien (Cambodia) Corp ផលិតស្បែកជើង	២,៥០០	១៤	០.៥៦%	ជុំក្លិនការបិទស្បែកជើង (ការទុកដាក់ និង ប្រើប្រាស់ការមិនត្រឹមត្រូវតាមលក្ខណៈ បច្ចេកទេស)	- ពិបាកដកដង្ហើម - ជើងធោង - បែកញើសចុង ដៃ ចុងជើង
២០	២៣/១១/១២	Y & W Garment Co., Ltd - ផលិតសំលៀកបំពាក់កូនក្មេង - ភូមិព្រែកជ្រៃ សង្កាត់ស្ពានថ្ម ខណ្ឌដង្កោ រាជធានីភ្នំពេញ	១,៣០០	៦៦	៥%	ប្រធានក្រុមផ្នែកដេរ ទន់ដៃជើង ដោយសារ គាត់រាគុះកាលពីថ្ងៃទី២២ វិច្ឆិកា ២០១២	- ងងឹតមុខ - វិលមុខ - ទន់ដៃទន់ជើង - តៗគ្នា
សរុប ២៤ រោងចក្រ			៣៣,៦៤៨	១,៦៨៦	៥.០១%		

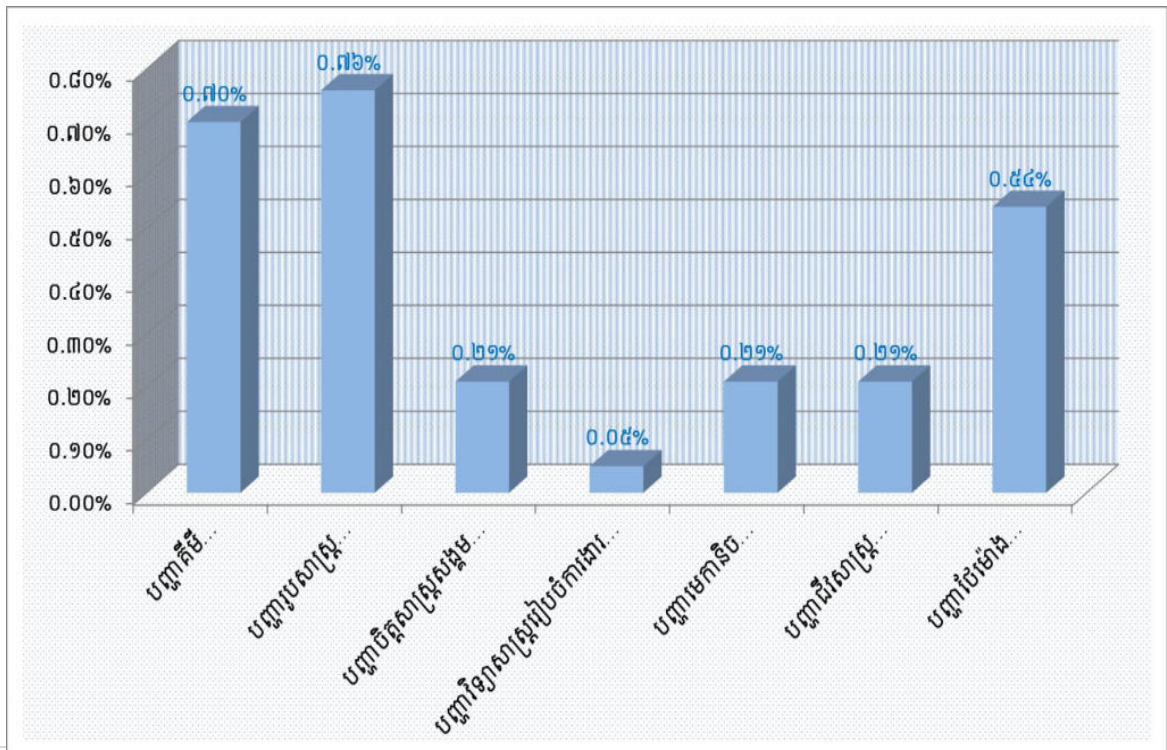
★ ក្រាហ្វិចមូលហេតុកម្មករនិយោជិតជួលសន្លប់ និងទិន្នន័យផ្សេងៗ ក្នុងឆ្នាំ២០១២

- មូលហេតុកម្មករនិយោជិតជួលសន្លប់ ក្នុងឆ្នាំ២០១២

✓ មូលហេតុកម្មករនិយោជិតជួលសន្លប់ ធៀបនឹងរោងចក្រជួលសន្លប់ ២៤

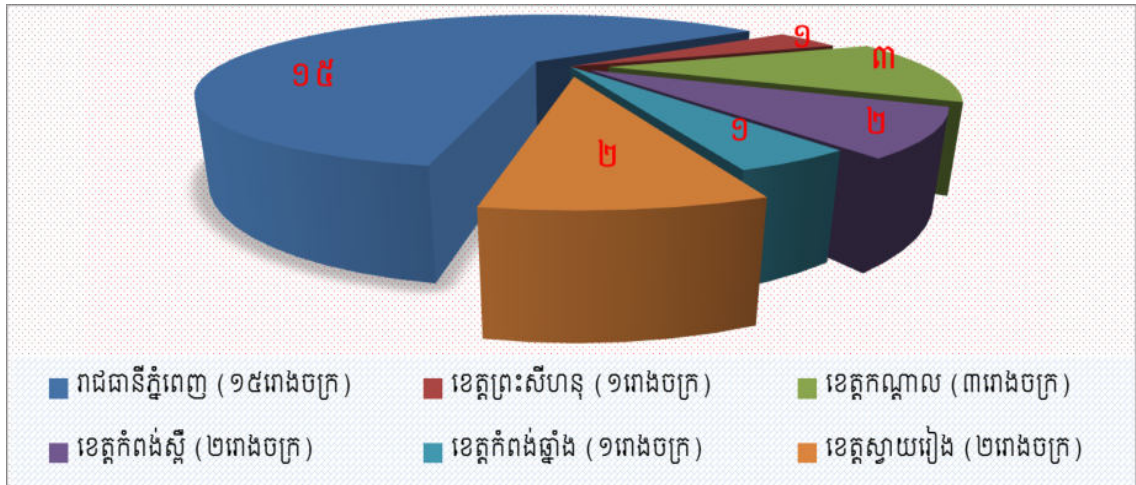


✓ មូលហេតុកម្មករនិយោជិតជួលសន្លប់ ធៀបនឹងរោងចក្រចុះបញ្ជីកាប.ស.ស ៨៨២

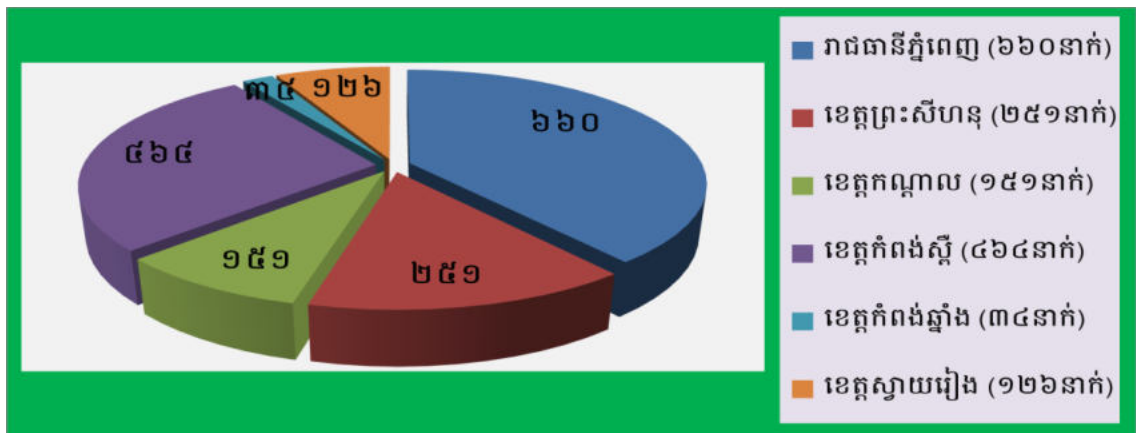


- ទិន្នន័យផ្សេងៗ ឆ្នាំ២០១២

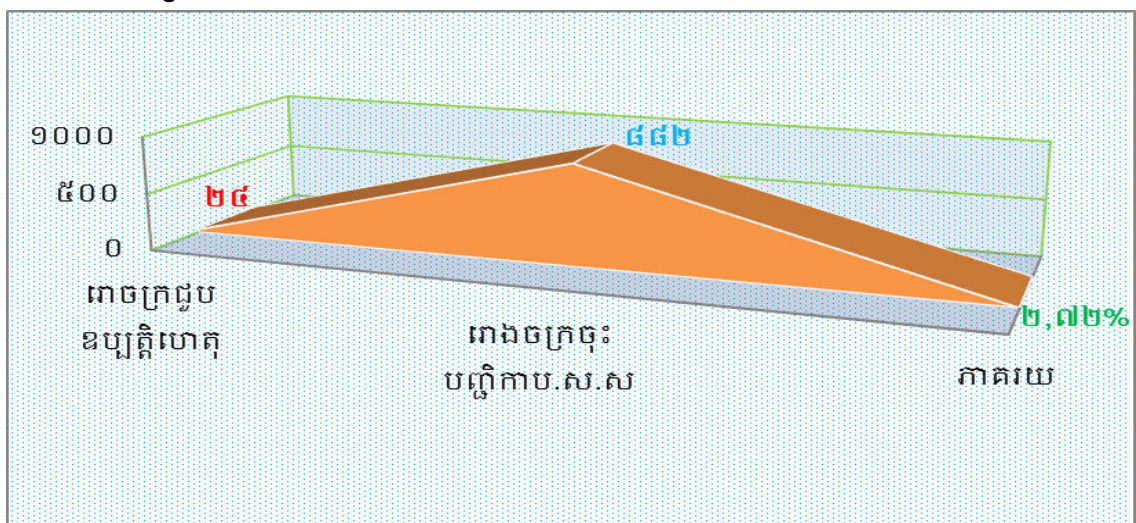
✓ រោងចក្ររងការជួលសន្លប់តាមបណ្តាវាជធានី-ខេត្ត

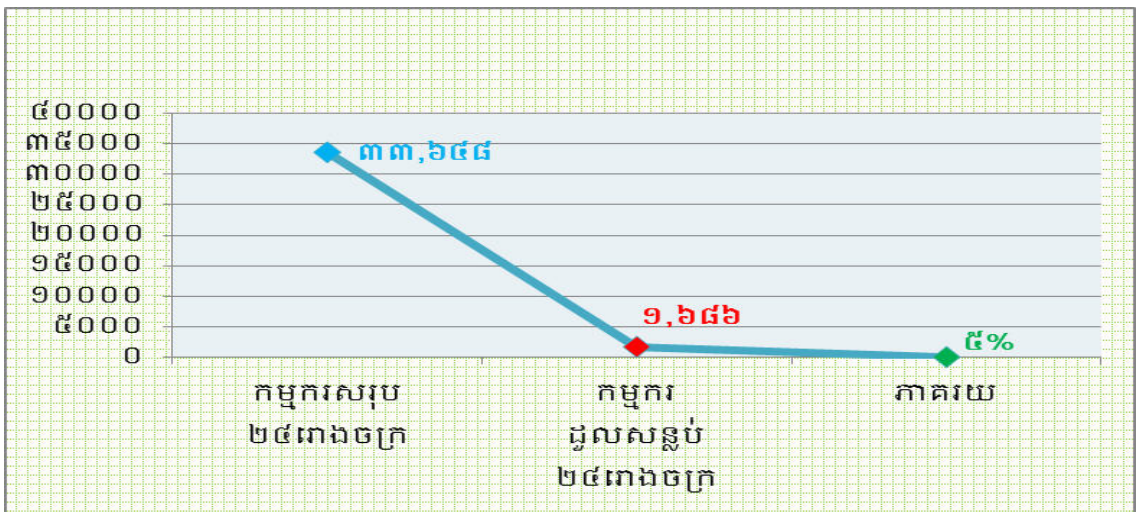
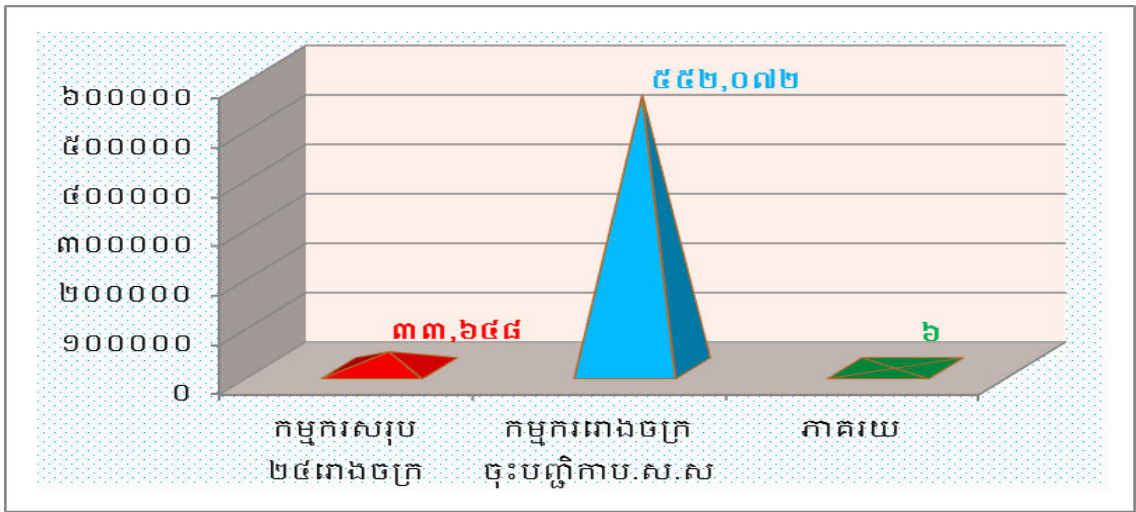


✓ ចំនួនកម្មករជួលសន្លប់តាមបណ្តាវាជធានី ខេត្ត



✓ ផលធៀបនានា





១.៥ ទិន្នន័យកម្មករនិយោជិតរដ្ឋសន្តិសុខសង្គម ឆ្នាំ២០១៣

ល.រ	កាលបរិច្ឆេទ គ្រោះថ្នាក់	ឈ្មោះ សកម្មភាពសេដ្ឋកិច្ច និងអាសយដ្ឋានរោងចក្រ	ចំនួន កម្មករសរុប	ចំនួន កម្មករ គ្រោះថ្នាក់	ប្រៀបធៀប ភាគរយ	មូលហេតុ និងសេចក្តីសន្និដ្ឋាន	អាការៈ គ្រោះថ្នាក់
១	១៧/០១/២០១៣	Eternity Global Sporting (Cambodia) Co., Ltd កាត់ដេរសម្លៀកបំពាក់ ស្ថិតនៅផ្លូវជាតិលេខ៤ ឃុំសំបូរ ស្រុកសំរោង ខេត្តកំពង់ស្ពឺ	៥៥៨	១៣	២,៣២ %	- កម្មករវិនិច្ឆ័យមានអារម្មណ៍រើវាយ ស្រែកឡឡា ដែលសម្តែងកាយវិការ ដូចខ្មោចចូល - ពន្លឺមិនគ្រប់គ្រាន់ - ជម្ងឺតានតឹងអារម្មណ៍ - ថែមម៉ោងរយៈពេល២ម៉ោង ៩០% - ថែមម៉ោងរយៈពេល៤ម៉ោង ៥%	- ទន់ដៃទន់ជើង - ភិតភ័យ - ស្លន់ស្លោរ - ញ័រដើមទ្រូង
២	៣០/០១/២០១៣	Quint Major Industrial Co., Ltd កាត់ដេរសម្លៀកបំពាក់ ស្ថិតនៅផ្លូវជាតិលេខ ៤ ឃុំពើក ស្រុកអង្គស្នួល ខេត្តកណ្តាល	៤,៥៨១	៧៩	៣ %	- កម្មករវិនិច្ឆ័យមានផ្ទៃពោះ ឈ្មោះ ទូច រិន បានក្អកចេញឈាម - វត្តមានជាតិពុល (លាបថ្នាំច្រេះ) និងធ្នូលី - សីតុណ្ហភាព និងការបំភាយកំដៅ - ជម្ងឺតានតឹងអារម្មណ៍ - ថែមម៉ោងរយៈពេល២ម៉ោង ៩៩%	- ណែនដើមទ្រូង - ញ័រដើមទ្រូង - ត្រជាក់ចុងដៃ - ទន់ជើង
	៣១/០១/២០១៣			៦០		- កម្មករវិនិច្ឆ័យមានសុខភាពចុះខ្សោយ - ជម្ងឺតានតឹងអារម្មណ៍	
	២៦/០៧/២០១៣			៣,៧៣៥		៨២	២.១៩%

ល.រ	កាលបរិច្ឆេទ គ្រោះថ្នាក់	ឈ្មោះ សកម្មភាពសេដ្ឋកិច្ច និងអាសយដ្ឋានរោងចក្រ	ចំនួន កម្មករសរុប	ចំនួន កម្មករ គ្រោះថ្នាក់	ប្រៀបធៀប ភាគរយ	មូលហេតុ និងសេចក្តីសន្និដ្ឋាន	អាការៈ គ្រោះថ្នាក់
៣	៣០/០១/២០១៣	Sabrina (Cambodia) Garment Manufacturing កាត់ដេរសម្លៀកបំពាក់ ស្ថិតនៅផ្លូវជាតិលេខ៤ ឃុំសំបូរ ស្រុកសំរោង ខេត្តកំពង់ស្ពឺ	៤,៩៣៧	៣៥	០,៧ %	- កម្មការិនីមានសុខភាពទន់ខ្សោយ - កំរិតសីតុណ្ហភាពខ្ពស់ - ជម្ងឺតានតឹងអារម្មណ៍ - ថែមម៉ោងរយៈពេល២ម៉ោង ៩០%	- វិលមុខ - ហត់ - ត្រជាក់ចុងដៃ - ទន់ជើង
៤	១៨-១៩ /០២/២០១៣	Dong Du Textile (Cambodia) Co., Ltd កាត់ដេរសម្លៀកបំពាក់ ស្ថិតនៅផ្លូវជាតិលេខ៣ ភូមិទឹកថ្លា ស.ក្រាំងពង្រ ខ.ដង្កា រាជធានីភ្នំពេញ	១,៤៥០	៧	០,៤៨ %	- កម្មការិនីហៅហត់អស់កំលាំង (សម្រាកមិនបានគ្រប់គ្រាន់) - ផ្សែងចំហាយ - កំរិតសីតុណ្ហភាពខ្ពស់ - ជម្ងឺតានតឹងអារម្មណ៍ - ថែមម៉ោងរយៈពេល២ម៉ោង ៨០%	- ជើងធោង - ឈឺក្បាល - វិលមុខ - ត្រជាក់ចុងដៃ - ទន់ជើង
៥	២២/០៣/២០១៣	SL Garment Processing (Cambodia) Co., Ltd បោកគក់សម្លៀកបំពាក់ ស្ថិតនៅតាមបណ្តោយផ្លូវលេខ ៣៧១ សង្កាត់ស្ទឹងមានជ័យ ខណ្ឌមានជ័យ រាជធានីភ្នំពេញ	៦,២០០	២១	០,៣៣%	- ជុំក្លិនស្អុយភាយចេញពីលូ - កំរិតសីតុណ្ហភាពខ្ពស់ - ជម្ងឺតានតឹងអារម្មណ៍ - ថែមម៉ោងរយៈពេល២ម៉ោង ៦០%	- វិលមុខ - ឈឺក្បាល - ត្រជាក់ចុងដៃ - ទន់ជើង
	២៣/០៣/២០១៣			៦៥	១%		
	២៥/០៣/២០១៣			១៦	០,២៥%		

ល.រ	កាលបរិច្ឆេទ គ្រោះថ្នាក់	ឈ្មោះ សកម្មភាពសេដ្ឋកិច្ច និងអាសយដ្ឋានរោងចក្រ	ចំនួន កម្មករសរុប	ចំនួន កម្មករ គ្រោះថ្នាក់	ប្រៀបធៀប ភាគរយ	មូលហេតុ និងសេចក្តីសន្និដ្ឋាន	អាការៈ គ្រោះថ្នាក់
៦	១៦/០៥/២០១៣	Wing Star Shoes ផលិតស្បែកជើង ស្ថិតនៅតាមបណ្តោយផ្លូវជាតិ លេខ៣ ឃុំមហាប្រស្សី ស្រុកគងពិសី ខេត្តកំពង់ស្ពឺ	៦,១៤៧	ស្លាប់ ២នាក់	-	-បាក់ប្លង់សេអាតារ	-ស្លាប់ -ភិតភ័យ -ស្លន់ស្លាវ
	២០/០៥/២០១៣			របួសធ្ងន់ ស្រាល១៥	-		
៧	២០/០៥/២០១៣	Top World (Cambodia) Ltd ផលិតសំលៀកបំពាក់ ស្ថិតនៅភូមិជ្រោយអំពិល សង្កាត់ក្បាលកោះ ខណ្ឌមានជ័យ រាជធានីភ្នំពេញ	៨៨៩	របួសស្រាល ១៥	១.៦៩%	-បាក់ខ្ទុះសម្រាកហូបបាយ និងលំហែកាយ ក្នុងបរិវេណរោងចក្រ	-ភិតភ័យ -ស្លន់ស្លាវ
៨	៣១/០៧/២០១៣	ELITE (Cambodia) Co.,Ltd - ផលិតសំលៀកបំពាក់ - ស្ថិតនៅឃុំបាទី ស្រុកបារិត ខេត្តស្វាយរៀង	១,១៦៩	៥៥	៤.៧០%	- បំពង់ផ្សែងរបស់រោងចក្រដែលនៅជាប់ គ្នាបានហុយចូល ធ្វើឱ្យកម្មការិនីម្នាក់ទន់ ដៃទន់ជើងសន្លប់ ខណៈនោះបានបង្កឱ្យ កម្មករផ្សេងៗទៀតទន់ដៃទន់ជើងសន្លប់ តៗគ្នា	-វិលមុខ/ឈឺក្បាល -ភិតភ័យ

ល.រ	កាលបរិច្ឆេទ គ្រោះថ្នាក់	ឈ្មោះ សកម្មភាពសេដ្ឋកិច្ច និងអាសយដ្ឋានរោងចក្រ	ចំនួន កម្មករសរុប	ចំនួន កម្មករ គ្រោះថ្នាក់	ប្រៀបធៀប ភាគរយ	មូលហេតុ និងសេចក្តីសន្និដ្ឋាន	អាការៈ គ្រោះថ្នាក់
៩	០៩/០៨/២០១៣	Cambo Hong Xing International Knitting Co.,Ltd - ផលិតសំលៀកបំពាក់ - ស្ថិតនៅឃុំស្វាយរលំ ស្រុកស្អាង ខេត្តកណ្តាល	៩៨០	២៦	២.៦៥%	- ដាច់បំពង់ឡចំហាយសម្រាប់សម្ងាត់ និង បោកគក់	- ស្លន់ស្លោវ - កិតភ័យ
១០	០៤/០៩/២០១៣	WANSHEN CLOTHING (CAMBODIA) Co.,Ltd - ផលិតសំលៀកបំពាក់ - ស្ថិតនៅសង្កាត់កន្ទោក ខណ្ឌ ពោធិ៍សែនជ័យ រាជធានីភ្នំពេញ	៤៧០	៤៥	៩.៥៧%	- ផ្ទះសេខ្យភ្លើងកង្ហារម៉ាស៊ីនប៊ីតទឹក បង្ហូរ ចូលប្រព័ន្ធខ្យល់ត្រជាក់ ដែលធ្វើឱ្យលោត ឌីសង់ទំរក្នុងប្រអប់ភ្លើង	- ចប់ដង្ហើម - ស្លន់ស្លោវ - កិតភ័យ
១១	១៣/០៩/២០១៣	GHI GARMENTS (CAMBODIA) Ltd - ផលិតសំលៀកបំពាក់ - ស្ថិតនៅផ្លូវជាតិលេខ២២ ឃុំព្រែក ហូរ ស្រុកតាខ្មៅ ខេត្តកណ្តាល	៦១០	១៧	២.៧៨%	- ពុលក្តាមប្រៃ - ធ្លុះហ៊ុយពីផ្លូវថ្នល់ - ផ្សែងហ៊ុយពីរោងចក្រអំបិលក្បែរនោះ បានហ៊ុយចូលប្រព័ន្ធខ្យល់ត្រជាក់របស់ រោងចក្រ - សតិអារម្មណ៍	- រាត ក្អួត ចង្កោរ - ស្លន់ស្លោវ - កិតភ័យ

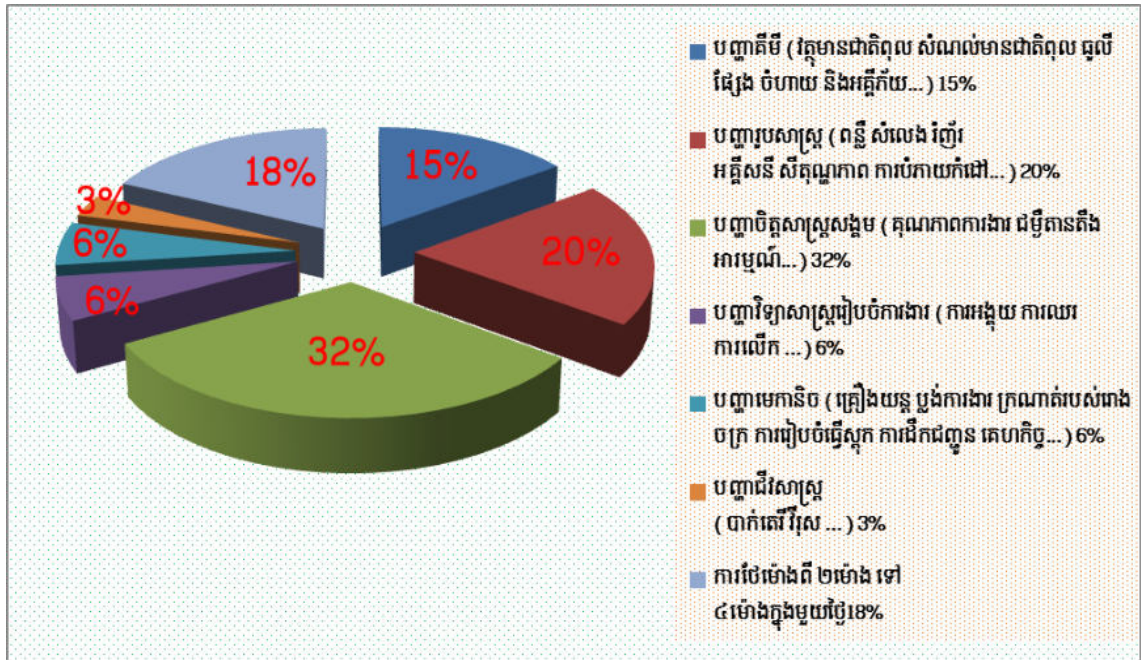
ល.រ	កាលបរិច្ឆេទ គ្រោះថ្នាក់	ឈ្មោះ សកម្មភាពសេដ្ឋកិច្ច និងអាសយដ្ឋានរោងចក្រ	ចំនួន កម្មករសរុប	ចំនួន កម្មករ គ្រោះថ្នាក់	ប្រៀបធៀប ភាគរយ	មូលហេតុ និងសេចក្តីសន្និដ្ឋាន	អាការៈ គ្រោះថ្នាក់
១២	១៨/០៩/២០១៣	SML Knitting Factory Co.,Ltd - តម្បាញសំលៀកបំពាក់ - ឃុំជើងកើប ស្រុកកណ្តាលស្ទឹង ខេត្តកណ្តាល	៤៣០	២៩	៦.៧៤%	-សុខភាពកម្មករចុះខ្សោយ -សតិអារម្មណ៍	-ចុកពោះ -អស់កំលាំង -វិលមុខ -ភិតភ័យ
១៣	០៤/១១/២០១៣	KNN APPAREL Co.,Ltd - ផលិតសំលៀកបំពាក់ - ឃុំបាក់ខ្នង ស្រុកមណ្ឌលសីម៉ា ខេត្តកោះកុង	១,៣៩៣	១៩	៦.៧៦%	- ឆ្លងចរន្តអគ្គីសនី ធ្វើឱ្យកណ្តឹងសុវត្ថិភាព រោទី ដែលនាំឱ្យកម្មករភ្ញាក់ផ្អើល និងរត់ ស្លន់ស្លោរ - សតិអារម្មណ៍	-ភិតភ័យ -ស្លន់ស្លោរ -ទន់ដៃជើង -អស់កំលាំង
១៤	២១/១១/២០១៣	King First Industrial Co.,Ltd - ផលិតសំលៀកបំពាក់ - ឃុំដំណាក់អំពិល ស្រុកអង្គស្នួល ខេត្តកណ្តាល	១,១៦៥	៨២	៧%	-ចុកពោះរាត (បរិភោគអាហារគ្មានអនា- ម័យ “បរិភោគទឹក”) - សតិអារម្មណ៍	-ទន់ដៃជើង -អស់កំលាំង
	២២/១១/២០១៣			៥៧	៤.៨៧%		
១៥	០២/១២/២០១៣	La Peluche Couture - ផលិតតុក្កតា - ភូមិព្រៃផ្លៅ សង្កាត់ច្រកម្ទេស ក្រុងបារិត ខេត្តស្វាយរៀង	២៥៤	៤៦	១៨.១១%	-មានក្លិនកាយចូលរោងចក្រ ដោយសារជុំ ក្លិនប្រេងគ្រឿងចក្រ -មានក្លិនកាយចូលរោងចក្រ ដោយសារជុំ ក្លិនថ្នាំលាបជញ្ជាំង កាយចេញពីរោងចក្រ ជាប់គ្នា -ទន់ដៃទន់ជើង -ថែមម៉ោងរយៈពេល២ម៉ោង ៥០%	-វិលមុខ ដឹងធោង -ក្អួតចង្កោរ -ចប់ដង្ហើម -ញ័រ ណែនទ្រូង -ត្រជាក់ចុងដៃជើង
	០៣/១២/២០១៣			២៤	៩.៤៥%		

ល.រ	កាលបរិច្ឆេទ គ្រោះថ្នាក់	ឈ្មោះ សកម្មភាពសេដ្ឋកិច្ច និងអាសយដ្ឋានរោងចក្រ	ចំនួន កម្មករសរុប	ចំនួន កម្មករ គ្រោះថ្នាក់	ប្រៀបធៀប ភាគរយ	មូលហេតុ និងសេចក្តីសន្និដ្ឋាន	អាការៈ គ្រោះថ្នាក់
១៦	១៣/១២/២០១៣	JUHUI FOOTWEAR Co.,Ltd - ផលិតស្បែកជើង - ផ្លូវជាតិលេខ៦ ឃុំខ្នុរជំបង ស្រុកជើងព្រៃ ខេត្តកំពង់ចាម	៤,៤២៧	២៥	០.៥៦%	-មានកម្មការិនីម្នាក់បាននិយាយផ្ដេសផ្ដាស (រើរវាយ មិនដឹងខុសត្រូវ ដូចខ្មោចចូល) - ទន់ដៃទន់ជើង	វិលមុខ ឈឺក្បាល ត្រជាក់ចុងដៃជើង និយាយផ្ដេសផ្ដាស
សរុប ១៥ រោងចក្រ			៣៤,៣៤៨	៨២៣	២.៤០ %		
★ ករណីបាត់បង់សេវាការរោងចក្រ នៅថ្ងៃទី១៦ ខែឧសភា ឆ្នាំ២០១៣ បណ្តាលឲ្យ <u>ស្លាប់កម្មករ-កម្មការិនី ២នាក់ និងកម្មករ-កម្មការិនីរងរបួសធ្ងន់ស្រាល ១៥នាក់</u>							
★ ករណីបាត់ស្រុតខ្ទះសម្រាកហូបបាយ និងលំហែកាយ នៅថ្ងៃទី២០ ខែឧសភា ឆ្នាំ២០១៣ បណ្តាលឲ្យកម្មករ-កម្មការិនីរង <u>របួសស្រាល ២៣នាក់</u>							

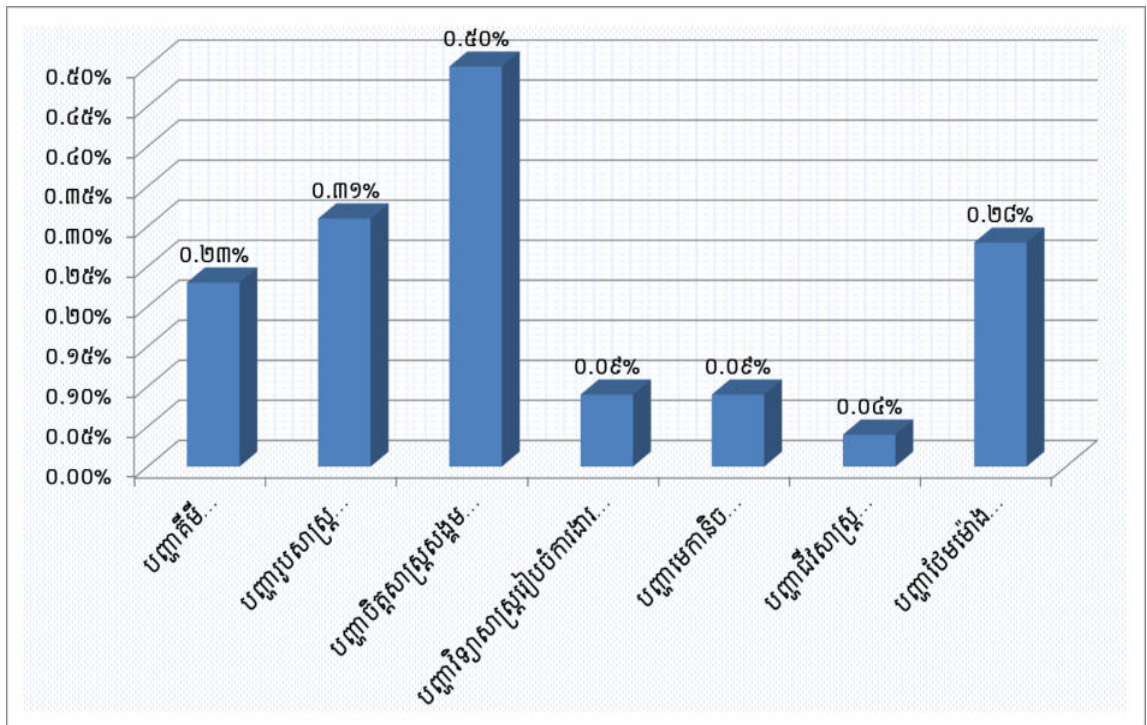
★ ក្រាហ្វិចមូលហេតុនៃកម្មករនិយោជិតជួលសន្លប់ និងទិន្នន័យផ្សេងៗ ក្នុងឆ្នាំ២០១៣

- មូលហេតុនៃកម្មករនិយោជិតជួលសន្លប់ ក្នុង ឆ្នាំ២០១៣

✓ មូលហេតុនៃកម្មករនិយោជិតជួលសន្លប់ ធៀបនឹងរោងចក្រជួលសន្លប់ ១៥

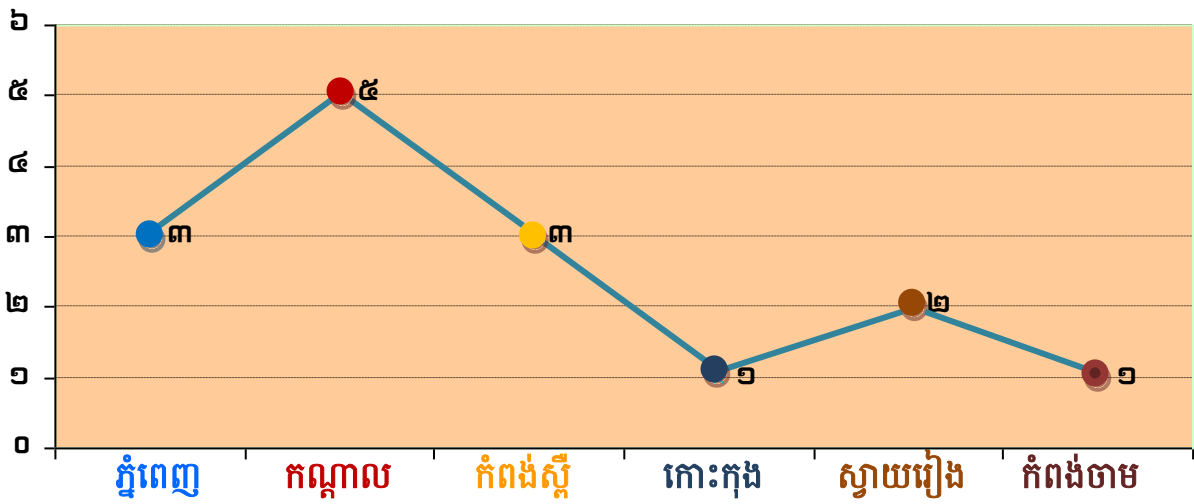


✓ មូលហេតុនៃកម្មករនិយោជិតជួលសន្លប់ ធៀបនឹងរោងចក្រចុះបញ្ជីកាប.ស.ស ៩៦០

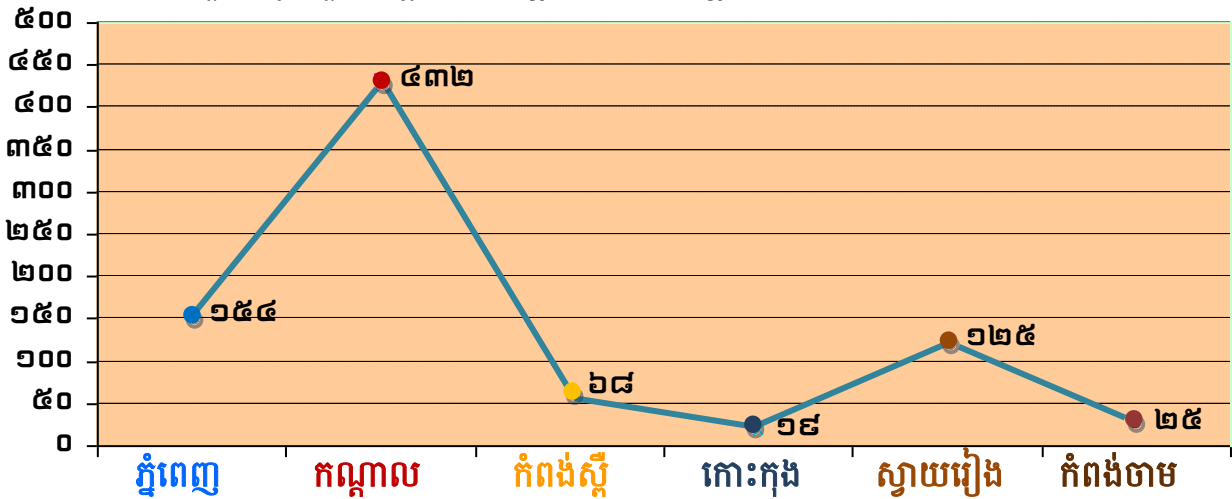


- ទិន្នន័យផ្សេងៗ ក្នុង ឆ្នាំ២០១៣

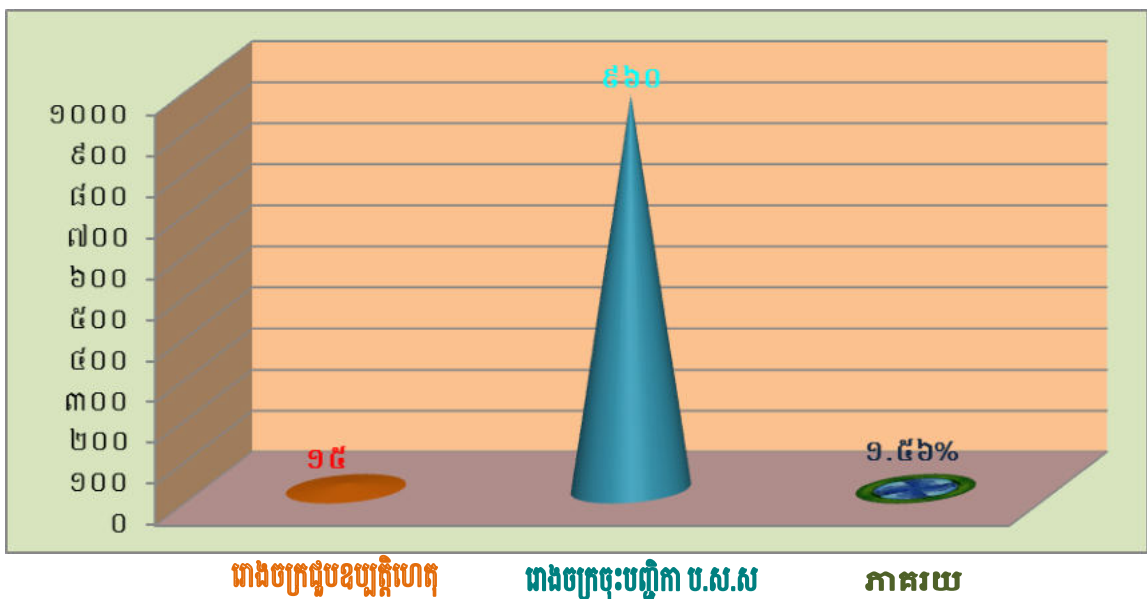
✓ រោងចក្ររងការដួលសន្លប់តាមបណ្តាអាជីពានី-ខេត្ត



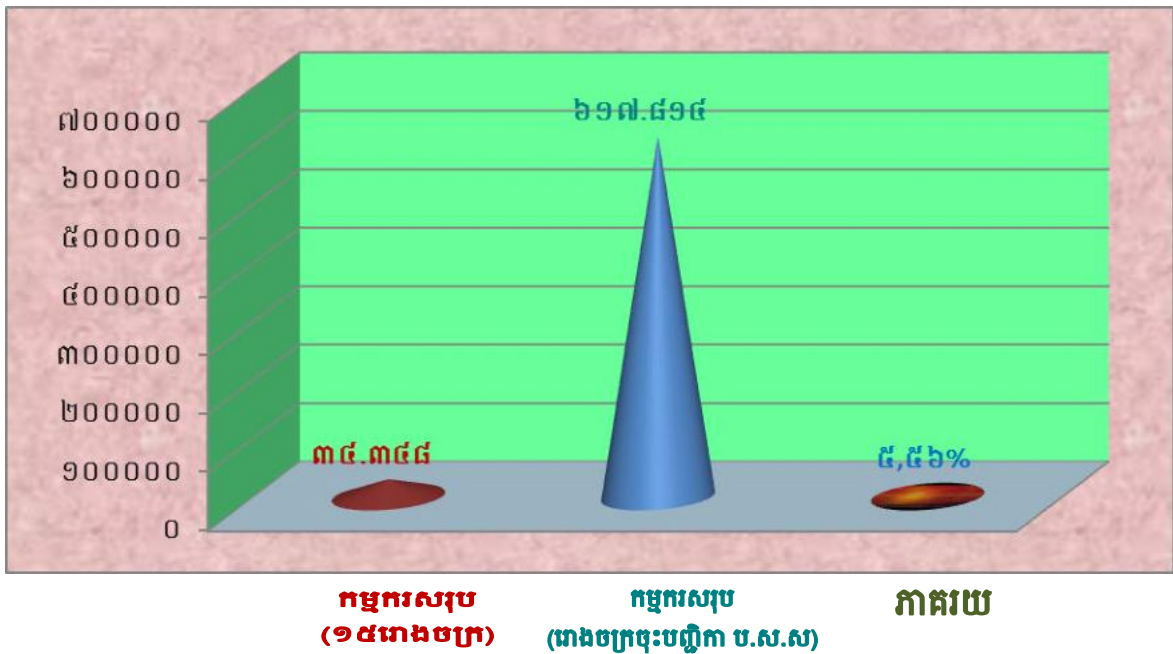
✓ ចំនួនកម្មករដួលសន្លប់តាមបណ្តាអាជីពានី-ខេត្ត



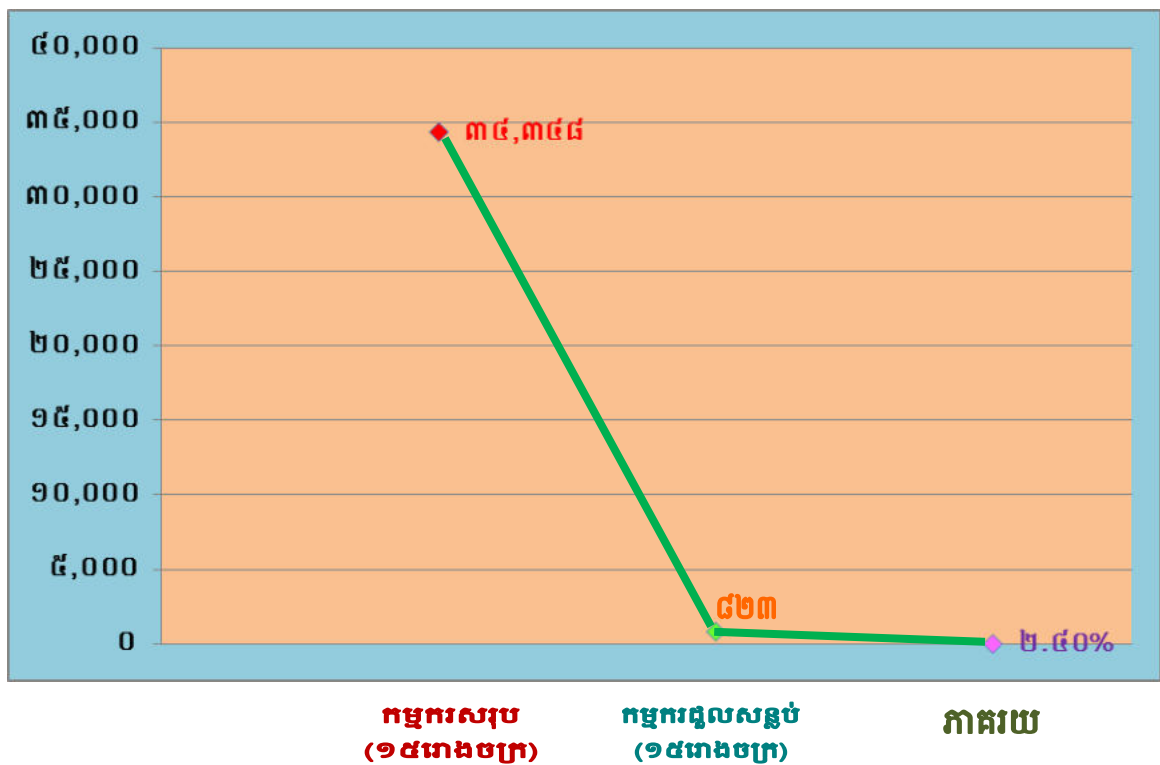
✓ ផលធៀបចំនួនរោងចក្រជួបឧប្បត្តិហេតុ និងរោងចក្របានចុះបញ្ជីកា ប.ស.ស



✓ ផលធៀបចំនួនកម្មករជួលសន្លប់ និងកម្មករបានចុះបញ្ជីកា ប.ស.ស



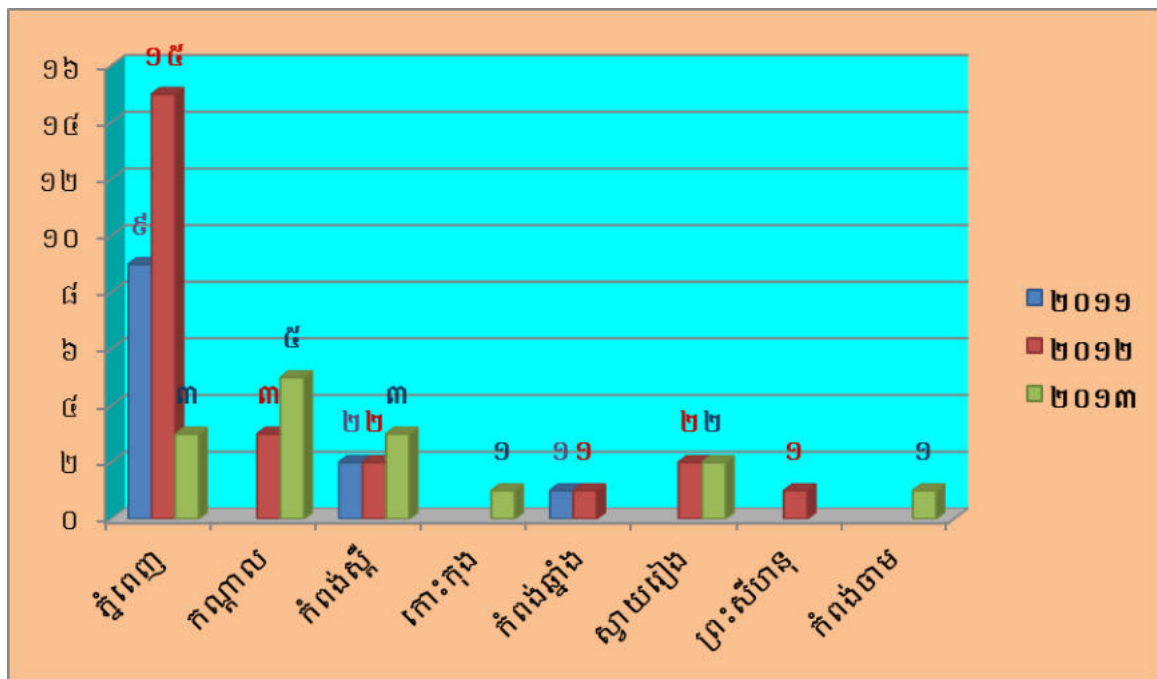
✓ ផលធៀបចំនួនកម្មករជួលសន្លប់ និងចំនួនកម្មករសរុបនៃរោងចក្រដែលជួបឧប្បត្តិហេតុ



២. ការវិនិច្ឆ័យនៃទិន្នន័យ

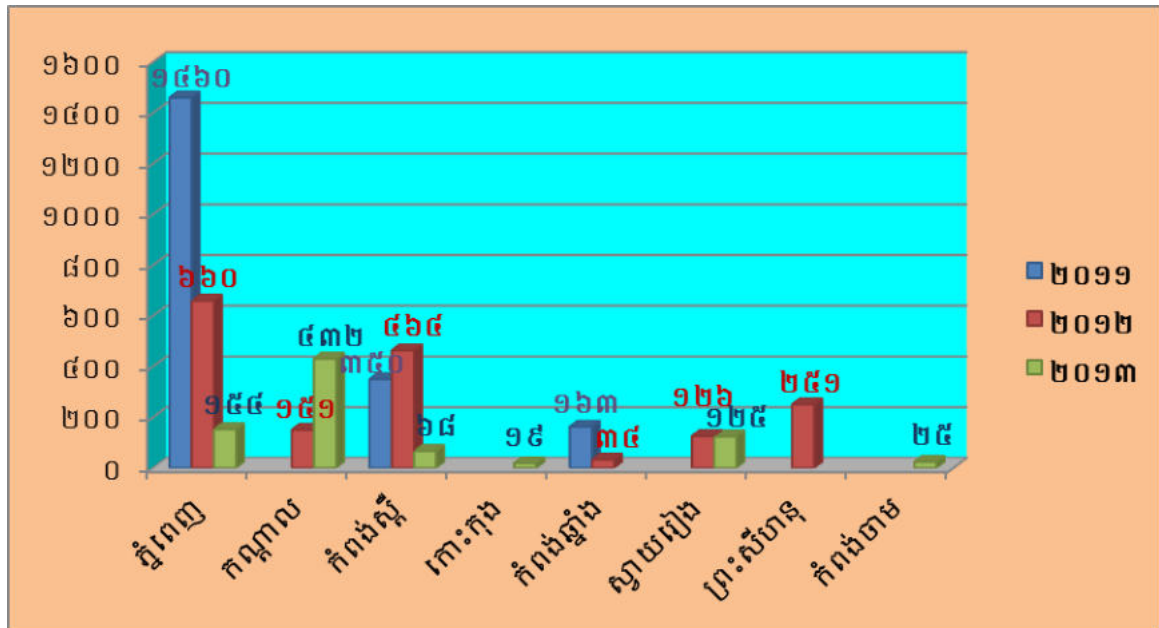
២.១ ក្រាហ្វិចអាងចក្រកាត់ដេរសំលៀកបំពាក់ និងផលិតស្បែកជើង

សហគ្រាស គ្រឹះស្ថាន ដែលមានកម្មករនិយោជិតដូចសន្លប់	ឆ្នាំ	២០១១	២០១២	២០១៣
សរុបរួម		១២	២៤	១៥
រាជធានីភ្នំពេញ		៩	១៥	៣
ខេត្តកណ្តាល		-	៣	៥
ខេត្តកំពង់ស្ពឺ		២	២	៣
ខេត្តកោះកុង		-	-	១
ខេត្តកំពង់ឆ្នាំង		១	១	-
ខេត្តស្វាយរៀង		-	២	២
ខេត្តព្រះសីហនុ		-	១	-
ខេត្តកំពង់ចាម		-	-	១



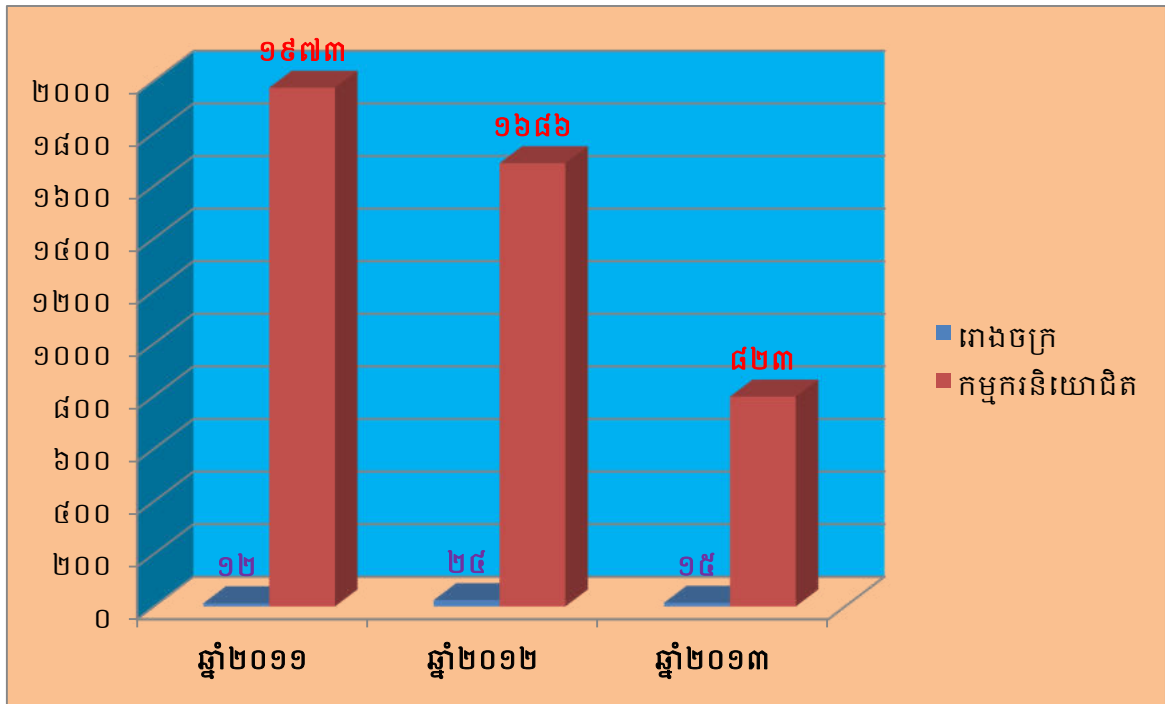
២.២ ក្រាហ្វិចកម្មករនិយោជិតនៃអាងចក្រកាត់ដេរសំលៀកបំពាក់ និងផលិតស្បែកជើង

កម្មករនិយោជិតដូចសន្លប់	ឆ្នាំ	២០១១	២០១២	២០១៣
សរុបរួម		១,៩៧៣	១,៦៨៦	៨២៣
រាជធានីភ្នំពេញ		១,៤៦០	៦៦០	១៥៤
ខេត្តកណ្តាល		-	១៥១	៤៣២
ខេត្តកំពង់ស្ពឺ		៣៥០	៤៦៤	៦៨
ខេត្តកោះកុង		-	-	១៩
ខេត្តកំពង់ឆ្នាំង		១៦៣	៣៤	-
ខេត្តស្វាយរៀង		-	១២៦	១២៥
ខេត្តព្រះសីហនុ		-	២៥១	-
ខេត្តកំពង់ចាម		-	-	២៥



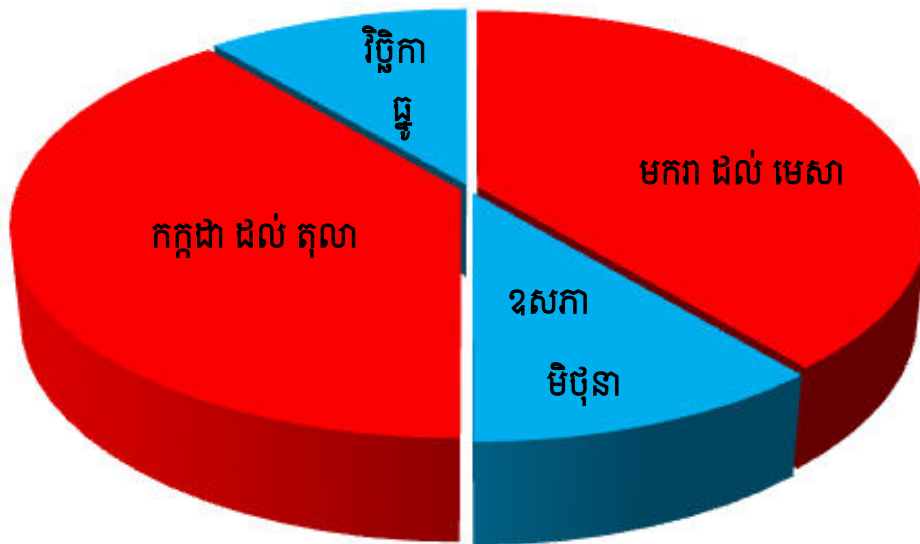
២.៣ ទិន្នន័យដួលសន្លប់ក្នុង ឆ្នាំ២០១១, ឆ្នាំ២០១២ និងឆ្នាំ២០១៣

★ ក្រាហ្វិចទិន្នន័យដួលសន្លប់ក្នុង ឆ្នាំ២០១១, ឆ្នាំ២០១២ និងឆ្នាំ២០១៣



៣. វដ្តនៃការដួលសន្លប់

★ ក្រាហ្វិចវដ្តនៃការដួលសន្លប់មានពីរវដ្ត



❖ វដ្តទី១

- ពីខែមករា ដល់ខែមេសា ជារដូវដែលរោងចក្រទទួលបានការបញ្ជាទិញទំនិញថ្មី (បង្កើនសកម្មភាពផលិត)
 - បង្កើនការបន្ថែមម៉ោងដើម្បីទុករយៈពេលសំរាករបស់កម្មករនិយោជិតពេលបុណ្យចូលឆ្នាំថ្មីប្រពៃណីជាតិឲ្យបានយូរ
 - ជារដូវក្តៅ និងការសម្រាក(ដំណេក) មានរយៈពេលខ្លី ។
- ខែឧសភា និងខែមិថុនា មិនសូវមានបញ្ជាកម្មករដួលសន្លប់ ។

❖ វដ្តទី២

- ពីខែកក្កដាដល់ខែតុលាជារដូវដែលរោងចក្រទទួលបានការបញ្ជាទិញទំនិញបន្ថែម (បង្កើនសកម្មភាពផលិត)
 - បង្កើនការបន្ថែមម៉ោង ដើម្បីទុករយៈពេលសំរាករបស់កម្មករនិយោជិតនាពេលបុណ្យភ្ជុំបិណ្ឌឲ្យបានយូរ
 - ជារដូវវស្សា ដកស្ទូង ច្រូតកាត់ និងការសម្រាក(ដំណេក) មានរយៈពេលខ្លី ។
- ខែវិច្ឆិកា និងខែធ្នូ មិនសូវមានបញ្ជាកម្មករដួលសន្លប់ ។

៤. ការសិក្សាស្រាវជ្រាវ និងការការពារករណីកម្មករដួលសន្លប់

Mass Psychogenic illness គឺជាជំងឺមួយប្រភេទដែលគេសំដៅលើជំងឺ Mass hysteria ជំងឺនេះត្រូវបានគេរកឃើញប្រហែល៦០០ឆ្នាំមុនមកហើយ ។ វាជាជំងឺដែលមានលក្ខណៈកម្រដូចប្រទះក្នុងអំឡុងពេលសិក្សា ជំងឺនេះកើតឡើងនៅក្នុងរោងចក្រឧស្សាហកម្មមួយចំនួនក្នុងប្រទេសអង់គ្លេស បារាំង អាស្ត្រីម៉ង់ អ៊ីតាលី រុស្ស៊ី សហរដ្ឋអាមេរិច និងសាំងហ្គាពួរ ...។

Mass Psychogenic illness “MPI” = ជំងឺហ្វូងមនុស្សមានអារម្មណ៍ខ្លាំងក្លា

- M = Mass (ក្រុមមនុស្ស ឬ ហ្វូងមនុស្ស)
- P = Psychogenic (អារម្មណ៍ខ្លាំងក្លា)
- I = illness (ជំងឺ)
- Mass Hysteria (ជំងឺស្នេហ៍ហ្វូង)

នៅពេលដែលមនុស្សនៅក្នុងក្រុមចាប់ផ្តើមគិតថា ពួកគេបានឆ្លងជំងឺ ដែលមានគ្រោះថ្នាក់ដូចជា ៖ មេរោគមួយ ឬក៏ជាតិពុលដែលបង្កើតដោយអតិសុខុមប្រាណ ។ ពួកគេអាចមានរោគសញ្ញាជំងឺដូចជា ៖ ឈឺក្បាល វិលមុខ ក្អកចង្កោរ ចប់ដង្ហើម សុខភាពខ្សោយ មានអារម្មណ៍ទន់ដៃទន់ជើង លែងដឹងខ្លួន ។ ប្រសិនបើមានមនុស្សច្រើននៅក្នុងក្រុមចាប់ផ្តើមមានអារម្មណ៍ថាឈឺនៅពេលតែមួយ យើងអាចសន្និដ្ឋានថាពួកគេអាចមានជំងឺ Mass Psychogenic illness ។ ហើយជំងឺប្រភេទនេះ ច្រើនកើតឡើង

លើក្រុមសិស្សសាលា និងក្រុមកម្មករ ។ នៅពេលខ្លះជំងឺ Mass Psychogenic illness ក៏ត្រូវ បានគេ ហៅថាជំងឺ Mass hysteria ឬ Epidemic hysteria (ជំងឺស្នេហ៍ហ្វូង) ។

ក. ក្នុងឆ្នាំ ១៩៩៩ សិស្សអនុវិទ្យាល័យនៃប្រទេសប៊ែលហ្សិក បានផ្ទុះឡើងនូវជំងឺ MPI ដែល បង្កឱ្យមានជនរងគ្រោះចំនួន ១២២ នាក់ ត្រូវបានបញ្ជូនទៅកាន់មន្ទីរពេទ្យ។ ភាគច្រើន នៃជនរង គ្រោះគឺ ជាមនុស្សស្រី ។

- ការសន្និដ្ឋានលើកដំបូងគឺ បណ្តាលមកពីពុលភេសជ្ជៈ Coca Cola
- តែក្រោយការពិនិត្យដោយមន្ទីរពិសោធន៍ ឯករាជ្យលើផលិតផល Coca Cola រួចហើយ បានបញ្ជាក់ថាគ្មានសារធាតុគីមី ដែលបង្កឱ្យមានរោគសញ្ញាទាក់ទងនឹងជំងឺ MPI នោះទេ
- អ្នកជំនាញផ្នែកសុខាភិបាលបានបញ្ចប់សេចក្តីសន្និដ្ឋានថា វាជាការរីករាលដាលឆ្លងមក ពីជំងឺ MPI ។

ខ. មន្ទីរពិសោធន៍នៃប្រទេសសាឺដេប្តបានធ្វើការសិក្សាលើការរីករាលដាលនៃជំងឺ MPI ក្នុងរោងចក្រជាច្រើនក្នុងប្រទេសនៅចន្លោះឆ្នាំ១៩៧៣ រហូតដល់ ១៩៧៨ ។ ក្រោយការសិក្សាបាន បង្ហាញលទ្ធផលថា ៖

- កម្មករមានអាការៈភ័យខ្លាច និងភ្លេចភ្លាំងស្មារតី
- កម្មករមានអារម្មណ៍ថាត្រជាក់ (ខ្លួនប្រាណ)
- កម្មករមានអារម្មណ៍ស្លឹកស្រពន់
- កម្មករបាច់ផ្ដើមសន្លប់
- ជំងឺនេះភាគច្រើនកើតឡើងលើស្ត្រី

គ. ក្នុងឆ្នាំ១៩៧៩ រោងចក្រស្បែកជើងមួយនៃសហរដ្ឋអាមេរិកបានផ្ទុះឡើងនូវជំងឺ MPI នាយកដ្ឋានសុខភាពនៃប្រទេសសហរដ្ឋអាមេរិក បានរៀបចំគម្រោងស៊ើបអង្កេតលើឧស្សាហកម្ម ៖

- ដោយការសាកសួរលើកម្មករចំនួន ៥០-៧៥ នាក់ (ដែលបានឆ្លងនូវជំងឺនេះ)
- លទ្ធផលបានបង្ហាញថាកម្មករមានរោគសញ្ញាដូចជា ៖ ឈឺក្បាល វិលមុខ ក្អួតចង្កោរ ចំបំដង្ហើម និងមានអារម្មណ៍ទន់ដៃទន់ជើង ដោយមូលហេតុជំនួញចម្លែកនូវនឹងកន្លែងធ្វើការ
- មូលហេតុបណ្តាលឱ្យកើតឡើងនូវជំងឺនេះបណ្តាលមកពី ៖ បរិស្ថានជំរុញខ្លួនមានភាព ស្មុគស្មាញក្នុងការងារ (Job stress) និងភាពស្មុគស្មាញនៅក្នុងជីវិត (Life stress) ។

ការរីករាលដាលឆ្លងនេះនឹងមានការស្រាកស្រាន្តទៅវិញក្នុងរយៈពេលប្រហែល១សប្តាហ៍ ។

✓ មូលហេតុបង្កឱ្យមានការផ្ទុះឡើងនូវជំងឺ MPI

នៅពេលដែលមានបុគ្គលណាមួយមានអាការៈឈឺក្បាល វិលមុខ ក្អួតចង្កោរ ចំបំដង្ហើម និង មានអារម្មណ៍ទន់ដៃទន់ជើងហើយអ្នករួមការងារដែលនៅក្បែរជនរងគ្រោះ គិតថាខ្លួនបានឆ្លងនូវជំងឺនេះ ក៏ មានអាការៈដូចគ្នានឹងជនរងគ្រោះដែរ ជាអាទិ៍ ៖

- សន្លប់តគ្នា

- ភាពស្មុគស្មាញចិត្ត (Job stress and Life stress)
- ការសាយភាយក្លិនមិនល្អ
- ការសាយភាយនូវជាតិពុល
- បរិស្ថានមិនល្អ
- អគ្គីភ័យ (ផ្សែង)
- ពុលសារជាតិគីមី
- ខ្វះអុកស៊ីសែន ។ល។

✓ **រោគសញ្ញា**

- ឈឺក្បាល វិលមុខ ចង្កោរ(ការភ័យ) ចុកពោះ ក្អក អស់កម្លាំងហៅហត់ ងងុយគេង
- ឈឺ/ក្តៅបំពង់ក ដកដង្ហើមដង្ហក់ៗ ឬពិបាកដកដង្ហើម ក្តៅក្នុងក្បែក តឹងណែនដើមទ្រូង

✓ **ជំនឿស្រាយ**

- ជម្លៀសមនុស្សចេញពីទីកន្លែងដែលមានការផ្ទុះឡើងនូវជំងឺ
- ថែទាំអ្នកជំងឺម្នាក់ៗ ដោយមានការពិនិត្យពីថ្វីយ៍ពីគ្រូពេទ្យ និងប្រាប់ទៅពួកគាត់ថា (ពួកគាត់អត់មានជំងឺអ្វីធ្ងន់ធ្ងរទេ)
- ថែរក្សា ឬជម្លៀសមនុស្សដែលមានអារម្មណ៍ថាឈឺ ឱ្យនៅឆ្ងាយពីតំបន់ជ្រួលច្របល់ និងមានសំពាធ
- បំបែកក្រុមមនុស្សមានជំងឺ និងគ្មានជំងឺឱ្យនៅដាច់ដោយឡែកពីគ្នា
- បំបែកក្រុមមនុស្សពីមានចំនួនច្រើនឱ្យនៅចំនួនតិច (ជៀសវាងការប្រមូលផ្តុំគ្នា)
- ធ្វើការត្រួតពិនិត្យតាមលក្ខណៈបច្ចេកទេស នៅទីកន្លែងដែលមានផ្ទុះឡើងនូវជំងឺ
- ព្យាយាមធ្វើឱ្យក្រុមកម្មករជឿថា ទីកន្លែងនោះមានសុវត្ថិភាព និងត្រលប់ទៅធ្វើការជាធម្មតា (ក្រោយការត្រួតពិនិត្យចប់)
- ធ្វើរោគវិនិច្ឆ័យលើប្រភេទជំងឺ និងរោគសញ្ញាផ្សេងៗ
- ត្រួតពិនិត្យមើលកំរិតអុកស៊ីសែន
- ត្រួតពិនិត្យមើលបរិស្ថានជុំវិញ
- ត្រួតពិនិត្យរកសារធាតុគីមី ដែលអាចមានផលប៉ះពាល់ដល់សុខភាព
- ព្យាយាម រកមនុស្សដែលកើតជំងឺនេះមុនគេ នៅកន្លែងដែលមានផ្ទុះឡើងនូវជំងឺនេះ
- ធ្វើការកាត់បន្ថយលើការព្យាបាលមួយចំនួនដែលមិនមានសារៈសំខាន់

យោងតាមគេហទំព័រ ៖

http://en.m.wikipedia.org/wiki/mass_psychogenic_illness

៥. ការផ្សព្វផ្សាយអប់រំ

ការផ្សព្វផ្សាយអប់រំនេះ បាននិងកំពុងរៀបចំឡើងតាំងពីឆមាសទី២ ឆ្នាំ២០១២ មក ដែលមាន បេឡាជាតិរបបសន្តិសុខសង្គមនៃក្រសួងការងារ និងបណ្តុះបណ្តាលវិជ្ជាជីវៈ ជាអ្នកគ្រប់គ្រងការចំណាយ ក្នុងទិសដៅបង្ការគ្រោះថ្នាក់ការងារ ដោយលើកកម្ពស់លក្ខខណ្ឌការងារ លក្ខខណ្ឌអនាម័យសុវត្ថិភាព ការងារ ពិសេសករណីកម្មករនិយោជិតជួលសន្លប់ ។ ក្នុងកិច្ចប្រជុំផ្សព្វផ្សាយអប់រំនេះ មានឯកសារពាក់ព័ន្ធ មួយចំនួន ដូចជា៖

- បទបង្ហាញស្តីពី^១៖
 - លក្ខខណ្ឌអនាម័យ-សុវត្ថិភាពការងារ
 - លក្ខខណ្ឌការងារ
 - អត្ថប្រយោជន៍របបសន្តិសុខសង្គម
 - សុវត្ថិភាពចរាចរណ៍ដោយមធ្យោបាយដឹកជញ្ជូន
- ផ្ទាំងរបបចំណីអាហារទាំងបីក្រុម
 - ★ រូបភាពផ្ទាំងរបបចំណីអាហារទាំងបីក្រុម



¹ខ្លឹមសារមេរៀនលំអិតសូមអានទំព័រ ៥២

- ពាក្យស្លោកអប់រំ

★ ផ្ទាំងពាក្យស្លោកអប់រំ

ក្រសួងការងារ និងបណ្តុះបណ្តាលវិជ្ជាជីវៈ
អនុវត្តច្បាប់ស្តីពីរបបសន្តិសុខសង្គមរួមចំណែកគាំទ្រ
គោលនយោបាយ កាត់បន្ថយភាពក្រីក្ររបស់រាជរដ្ឋាភិបាល
 បេឡាវ៉ាតិរបបសន្តិសុខសង្គម

ក្រសួងការងារ និងបណ្តុះបណ្តាលវិជ្ជាជីវៈ
គោរពច្បាប់ស្តីពីការងារ និងអនុសញ្ញាអន្តរជាតិ
ខាងការងារដើម្បីក្រុមគ្រួសាររស់នៅក្នុងសង្គម
 បេឡាវ៉ាតិរបបសន្តិសុខសង្គម

ក្រសួងការងារ និងបណ្តុះបណ្តាលវិជ្ជាជីវៈ
សហគ្រាស ក្រឹះស្ថាន ជាតំណែងរបស់
កម្មករនិយោជិត និងនិយោជក
 បេឡាវ៉ាតិរបបសន្តិសុខសង្គម

ក្រសួងការងារ និងបណ្តុះបណ្តាលវិជ្ជាជីវៈ
មានវិនិយោគ គឺមានការងារធ្វើ
និងមានវិវត្តភាពកម្រៃទោល
 បេឡាវ៉ាតិរបបសន្តិសុខសង្គម

ក្រសួងការងារ និងបណ្តុះបណ្តាលវិជ្ជាជីវៈ
ខិតខំបង្កើនដលិតភាពការងារ គុណភាព
ដលិតផល ថែទាំសុខភាព ដើម្បីរួម
ចំណែកអភិវឌ្ឍន៍ប្រទេសជាតិ
 បេឡាវ៉ាតិរបបសន្តិសុខសង្គម

ក្រសួងការងារ និងបណ្តុះបណ្តាលវិជ្ជាជីវៈ
អ្នកដំណើរធ្វើវិវិចលើអ្នកបើកបរ
 បេឡាវ៉ាតិរបបសន្តិសុខសង្គម

ក្រសួងការងារ និងបណ្តុះបណ្តាលវិជ្ជាជីវៈ
បើកបរប្រហែសម្បយវិនាធិ
ធ្វើឱ្យគុណភាពសុខភាពល្អ
 បេឡាវ៉ាតិរបបសន្តិសុខសង្គម

ក្រសួងការងារ និងបណ្តុះបណ្តាលវិជ្ជាជីវៈ
សុខភាពកម្មករនិយោជិតល្អ
ដលិតភាពការងារល្អ
 បេឡាវ៉ាតិរបបសន្តិសុខសង្គម

ក្រសួងការងារ និងបណ្តុះបណ្តាលវិជ្ជាជីវៈ
កម្មករនិយោជិតត្រូវស្រឡាតម្រូវឱ្យមានប្រសិទ្ធភាព
ប្រកបដោយសុវត្ថិភាព
 បេឡាវ៉ាតិរបបសន្តិសុខសង្គម

ក្រសួងការងារ និងបណ្តុះបណ្តាលវិជ្ជាជីវៈ
រស់នៅស្អាត ហូបចុកស្អាត
ដឹកស្អាត សុខភាពល្អ
 បេឡាវ៉ាតិរបបសន្តិសុខសង្គម

ក្រសួងការងារ និងបណ្តុះបណ្តាលវិជ្ជាជីវៈ
លក្ខខណ្ឌការងារល្អ សុខភាពកម្មករ
និយោជិតល្អ ដលិតកម្មល្អ
 បេឡាវ៉ាតិរបបសន្តិសុខសង្គម

ក្រសួងការងារ និងបណ្តុះបណ្តាលវិជ្ជាជីវៈ
ថ្ងៃនេះ នឹងថ្ងៃស្អែកក៏ឲ្យមានគ្រោះថ្នាក់ចរាចរណ៍
 បេឡាវ៉ាតិរបបសន្តិសុខសង្គម

- ស្តុតអប់រំស្តីពី៖
 - ការដឹកជញ្ជូនកម្មករនិយោជិត
 - របបចំណីអាហារទាំងបីក្រុម

៤.១ អំពីកិច្ចប្រជុំផ្សព្វផ្សាយអប់រំ ឆ្នាំ២០១២

ក្នុងគោលដៅរក្សាស្ថិរភាពសន្តិសុខសង្គម ការបង្ការគ្រោះថ្នាក់ការងារ ពិសេសករណីកម្មករ ដួលសន្លប់ គឺមានបេឡាជាតិរបបសន្តិសុខសង្គម នៃក្រសួងការងារ និងបណ្តុះបណ្តាលវិជ្ជាជីវៈ ដែលជា សេនាធិការផ្ទាល់ក្នុងការគ្រប់គ្រងកិច្ចដំណើរការរបបសន្តិសុខសង្គម តាមរយៈគណៈកម្មការ ស.ទ.ប.ក បានរៀបចំកិច្ចប្រជុំផ្សព្វផ្សាយអំពីលក្ខខណ្ឌការងារ លក្ខខណ្ឌអនាម័យ និងសុវត្ថិភាពការងារ អត្ថប្រយោជន៍របបសន្តិសុខសង្គម វិធានការទប់ស្កាត់ករណីសន្លប់ និងបង្ការគ្រោះថ្នាក់ចរាចរណ៍ដោយមធ្យោបាយដឹកជញ្ជូន ដែលបានរៀបចំចាប់ពីថ្ងៃទី៧ ខែតុលា រហូតដល់ថ្ងៃទី៣០ ខែធ្នូ ឆ្នាំ២០១២ បានចំនួន ១៥ លើក មានទីតាំងស្ថិតនៅរាជធានីភ្នំពេញ ខេត្តកណ្តាល ខេត្តកំពង់ស្ពឺ ខេត្តព្រះសីហនុ ខេត្តកំពង់ឆ្នាំង ខេត្តស្វាយរៀង និងខេត្តកំពង់ចាម ដែលមានរោងចក្រចូលរួមចំនួន ១០៥ រោងចក្រ និងមានកម្មករ ចូលរួមប្រមាណ ២៨,០០០ នាក់ ដូចតាមកាលបរិច្ឆេទខាងក្រោម ៖

❖ នៅថ្ងៃទី ០៧ ខែតុលា ឆ្នាំ២០១២

១. ពេលព្រឹកនៅរោងចក្រ Sabrina Cambodia Garment Manufacturing នៅខេត្ត កំពង់ស្ពឺ ក្រោមអធិបតីភាព ឯកឧត្តម អ៊ុំ មាន រដ្ឋលេខាធិការ តំណាងដ៏ខ្ពង់ខ្ពស់ ឯកឧត្តម វង់ សុត រដ្ឋមន្ត្រីក្រសួងការងារ និងបណ្តុះបណ្តាលវិជ្ជាជីវៈ ។
២. ពេលរសៀលនៅរោងចក្រ Gladpeer Garment នៅខណ្ឌពោធិ៍សែនជ័យ រាជធានីភ្នំពេញ ក្រោមអធិបតីភាព ឯកឧត្តម សាត សមុទ្រ អនុរដ្ឋលេខាធិការ តំណាងដ៏ខ្ពង់ខ្ពស់ ឯកឧត្តម វង់ សុត រដ្ឋមន្ត្រីក្រសួងការងារ និងបណ្តុះបណ្តាលវិជ្ជាជីវៈ ។

❖ នៅថ្ងៃទី ២១ ខែតុលា ឆ្នាំ២០១២

៣. ពេលព្រឹកនៅរោងចក្រ Ghimly (ក្នុងនោះមានកម្មកររោងចក្រ Top Submit និង រោងចក្រ United Apparel) នៅ ខណ្ឌពោធិ៍សែនជ័យ រាជធានីភ្នំពេញ ក្រោមអធិបតី ភាពដ៏ខ្ពង់ខ្ពស់ ឯកឧត្តម វង់ សុត រដ្ឋមន្ត្រីក្រសួងការងារ និងបណ្តុះបណ្តាលវិជ្ជាជីវៈ។
៤. ពេលរសៀលនៅរោងចក្រ Heart Enterprise (ក្នុងនោះមានរោងចក្រ Global Apparel) នៅខណ្ឌពោធិ៍សែនជ័យ រាជធានីភ្នំពេញ ក្រោមអធិបតីភាព ឯកឧត្តម ហ៊ុយ ហានសុង រដ្ឋលេខាធិការ តំណាងដ៏ខ្ពង់ខ្ពស់ ឯកឧត្តម វង់ សុត រដ្ឋមន្ត្រីក្រសួងការងារ និងបណ្តុះបណ្តាលវិជ្ជាជីវៈ ។

❖ នៅថ្ងៃទី ០១ ខែវិច្ឆិកា ឆ្នាំ២០១២

៥. នៅតំបន់សេដ្ឋកិច្ចពិសេសភ្នំពេញ នៅខណ្ឌពោធិ៍សែនជ័យ រាជធានីភ្នំពេញ ក្រោម អធិបតីភាពដ៏ខ្ពង់ខ្ពស់ លោកជំទាវ ម៉ែន សំអន ឧបនាយករដ្ឋមន្ត្រី មានរោងចក្រចូល រួមប្រមាណជា ៣៨ រោងចក្រ ។

❖ នៅថ្ងៃទី ០៤ ខែវិច្ឆិកា ឆ្នាំ២០១២

៦. ពេលព្រឹកនៅរោងចក្រ Sang Woo (ក្នុងនោះមានរោងចក្រ Generation International Cambodia Co., Ltd) នៅស្រុកសំរោងទង ខេត្តកំពង់ស្ពឺ ក្រោម អធិបតីភាព ឯកឧត្តម ហ៊ុយ ហានសុង រដ្ឋលេខាធិការ តំណាងដ៏ខ្ពង់ខ្ពស់ ឯកឧត្តម វង សុត រដ្ឋមន្ត្រីក្រសួងការងារ និងបណ្តុះបណ្តាលវិជ្ជាជីវៈ ។

៧. ពេលរសៀលនៅរោងចក្រ Vanco Industrial Company Co., Ltd នៅស្រុកអង្គស្នួល ខេត្តកណ្តាល ក្រោមអធិបតីភាព ឯកឧត្តម សាត សមុទ្រ អនុរដ្ឋលេខាធិការ តំណាងដ៏ខ្ពង់ខ្ពស់ ឯកឧត្តម វង សុត រដ្ឋមន្ត្រីក្រសួងការងារ និងបណ្តុះបណ្តាលវិជ្ជាជីវៈ ។

❖ ថ្ងៃទី ១៨ ខែវិច្ឆិកា ឆ្នាំ២០១២

៨. នៅរោងចក្រ Yung Wah II (ក្នុងនោះមានរោងចក្រKhim Seng) មានទីតាំង ស្ថិតនៅសង្កាត់តាខ្មៅ ក្រុងតាខ្មៅ ខេត្តកណ្តាល ក្រោមអធិបតីភាព ឯកឧត្តម កាន់ ម៉ែន រដ្ឋលេខាធិការ តំណាងដ៏ខ្ពង់ខ្ពស់ ឯកឧត្តម វង សុត រដ្ឋមន្ត្រីក្រសួងការងារ និងបណ្តុះ បណ្តាលវិជ្ជាជីវៈ ។

❖ ថ្ងៃទី ២៥ ខែវិច្ឆិកា ឆ្នាំ២០១២

៩. ពេលព្រឹកនៅរោងចក្រ Mirae Apparel (ក្នុងនោះមានរោងចក្រ SL និងរោងចក្រ MIMAK) មានទីតាំងស្ថិតភូមិឫស្សី សង្កាត់ស្ទឹងមានជ័យ ខណ្ឌមានជ័យ រាជធានី ភ្នំពេញ ក្រោមអធិបតីភាព ឯកឧត្តម អ៊ុំ មាន រដ្ឋលេខាធិការ តំណាងដ៏ខ្ពង់ខ្ពស់ ឯកឧត្តម វង សុត រដ្ឋមន្ត្រីក្រសួងការងារ និងបណ្តុះបណ្តាលវិជ្ជាជីវៈ ។

១០. ពេលរសៀលនៅរោងចក្រ Huey Chien (ក្នុងនោះមានរោងចក្រ Southland) មាន ទីតាំងស្ថិតនៅតាមបណ្តោយផ្លូវវែងស្រេង ខណ្ឌដង្កោ រាជធានីភ្នំពេញ ក្រោម អធិបតីភាព ឯកឧត្តម សាត សមុទ្រ អនុរដ្ឋលេខាធិការ តំណាងដ៏ខ្ពង់ខ្ពស់ ឯកឧត្តម វង សុត រដ្ឋមន្ត្រីក្រសួងការងារ និងបណ្តុះបណ្តាលវិជ្ជាជីវៈ ។

❖ ថ្ងៃទី ០២ ខែធ្នូ ឆ្នាំ២០១២

១១. នៅសួនឧស្សាហកម្មវឌ្ឍនៈ២ (ក្នុងនោះមានរោងចក្រចំនួន ៥) មានទីតាំងស្ថិត នៅតាមបណ្តោយផ្លូវជាតិលេខ៣ សង្កាត់ក្រាំងពង្រ ខណ្ឌដង្កោ រាជធានីភ្នំពេញ

ក្រោមអធិបតីភាព ឯកឧត្តម សាត សមុទ្រ អនុរដ្ឋលេខាធិការ តំណាងដ៏ខ្ពង់ខ្ពស់
ឯកឧត្តម វង សុត រដ្ឋមន្ត្រីក្រសួងការងារ និងបណ្តុះបណ្តាលវិជ្ជាជីវៈ ។

❖ ០៩ ខែធ្នូ ឆ្នាំ២០១២

១២. នៅរោងចក្រ អ៊ឹមវេ អ៊ិនធើណាសិនណាល ខេត្តកំពង់ឆ្នាំង មានទីតាំងស្ថិតនៅសង្កាត់
កំពង់ឆ្នាំង ក្រុងកំពង់ឆ្នាំង ខេត្តកំពង់ឆ្នាំង ក្រោមអធិបតីភាពដ៏ខ្ពង់ខ្ពស់ ឯកឧត្តម វង សុត
រដ្ឋមន្ត្រីក្រសួងការងារ និងបណ្តុះបណ្តាលវិជ្ជាជីវៈ ។

❖ ១៦ ខែធ្នូ ឆ្នាំ២០១២

១៣. នៅតំបន់សេដ្ឋកិច្ចពិសេសខេត្តព្រះសីហនុ (ក្នុងនោះមានរោងចក្រ២០) មានទីតាំង
ស្ថិតនៅឃុំបិតត្រាំង ស្រុកព្រៃនប់ ខេត្តព្រះសីហនុ ក្រោមអធិបតីភាព ឯកឧត្តម អ៊ុំ មាន
រដ្ឋលេខាធិការ តំណាងដ៏ខ្ពង់ខ្ពស់ ឯកឧត្តម វង សុត រដ្ឋមន្ត្រីក្រសួងការងារ និងបណ្តុះ
បណ្តាលវិជ្ជាជីវៈ ។

❖ ២០ ខែធ្នូ ឆ្នាំ២០១២

១៤. នៅតំបន់សេដ្ឋកិច្ចពិសេសមេដហាធន ខេត្តស្វាយរៀង (ក្នុងនោះមានរោងចក្រមកពី
តំបន់សេដ្ឋកិច្ចពិសេសតាយសេងចូលរួមផងដែរ សរុបរោងចក្រទាំងពីរតំបន់មានចំនួន
២៣) មានទីតាំងស្ថិតនៅឃុំបារិត ស្រុកចន្ទ្រា ខេត្តស្វាយរៀង ក្រោមអធិបតីភាព
ឯកឧត្តម អ៊ុំ មាន រដ្ឋលេខាធិការ តំណាងដ៏ខ្ពង់ខ្ពស់ ឯកឧត្តម វង សុត រដ្ឋមន្ត្រី
ក្រសួងការងារ និងបណ្តុះបណ្តាលវិជ្ជាជីវៈ ។

❖ ៣០ ខែធ្នូ ឆ្នាំ២០១២

១៥. នៅរោងចក្រ Medtecs (Cambodia) Corp. Limited មានទីតាំងឃុំអំពិល ស្រុក
កំពង់សៀម ខេត្តកំពង់ចាម ក្រោមអធិបតីភាព ឯកឧត្តម ហ៊ុយ ហានសុង រដ្ឋលេខាធិការ
តំណាងដ៏ខ្ពង់ខ្ពស់ ឯកឧត្តម វង សុត រដ្ឋមន្ត្រីក្រសួងការងារ និងបណ្តុះបណ្តាលវិជ្ជាជីវៈ។

៥.២ អំពីកិច្ចប្រជុំផ្សព្វផ្សាយអប់រំ ក្នុង ឆ្នាំ២០១៣

ថ្វីត្បិតតែការបង្ការគ្រោះថ្នាក់ការងារ ពិសេសករណីកម្មករដួលសន្លប់ឆ្នាំ២០១២ យើងទទួល
បានលទ្ធផលគួរឲ្យកត់សំគាល់។ យោងតាមទិន្នន័យឆ្នាំ២០១៣ គ្រោះថ្នាក់ការងារមានការថយចុះ
ពិសេសករណីកម្មករនិយោជិតដួលសន្លប់ ទោះបីការបង្ការគ្រោះថ្នាក់ការងារមានការថយចុះយ៉ាងណាក្តី
ក៏បេឡាជាតិរបបសន្តិសុខសង្គម ដែលមានគណៈកម្មការស.ទ.ប.ក នៃក្រសួងការងារនិងបណ្តុះបណ្តាល
វិជ្ជាជីវៈ បាននិងកំពុងរៀបចំកិច្ចប្រជុំផ្សព្វផ្សាយអប់រំដូចភ្ញៀវលើមជ្ឈមណ្ឌលវិទ្យុនិយោជក/តំណាង សហគ្រាស
គ្រឹះស្ថាន និង កម្មករនិយោជិតទទួលបានការអប់រំស្តីពីលក្ខខណ្ឌការងារ លក្ខខណ្ឌអនាម័យ សុវត្ថិភាព
ការងារ ការទប់ស្កាត់ករណីកម្មករនិយោជិតដួលសន្លប់ និង បង្ការគ្រោះថ្នាក់ចរាចរណ៍ដោយមធ្យោបាយ

ដឹកជញ្ជូនកម្មករនិយោជិត ក្នុងន័យទប់ស្កាត់ និងបង្ការគ្រោះថ្នាក់ការងារ ពិសេសករណីកម្មករនិយោជិត ដួលសន្លប់ឲ្យស្ថិតនៅកំរិតសូន្យ ។

នៅធានាទី១ឆ្នាំ២០១៣ បេឡាជាតិរបបសន្តិសុខសង្គម ដែលមានគណៈកម្មការស.ទ.ប.ក នៃក្រសួងការងារ និងបណ្តុះបណ្តាលវិជ្ជាជីវៈ បានរៀបចំកិច្ចប្រជុំផ្សព្វផ្សាយអប់រំបានចំនួន ៣លើក មាន រោងចក្រ ចំនួនប្រមាណជា ៤០រោងចក្រ និងកម្មករនិយោជិតប្រមាណជា ៥,៣៣៨ នាក់ ។ ក្នុងនោះ មានដូចជា៖

❖ ថ្ងៃទី ២៤ ខែមេសា ឆ្នាំ២០១៣

១. ពេលព្រឹកនៅតំបន់សេដ្ឋកិច្ចពិសេសភ្នំពេញ មានទីតាំងស្ថិតនៅតាមបណ្តោយផ្លូវជាតិ លេខ៤ ខណ្ឌពោធិ៍សែនជ័យ រាជធានីភ្នំពេញ ក្រោមអធិបតីភាព ឯកឧត្តម វង សុត រដ្ឋមន្ត្រីក្រសួងការងារ និងបណ្តុះបណ្តាលវិជ្ជាជីវៈ។

❖ ថ្ងៃទី ០៥ ខែឧសភា ឆ្នាំ២០១៣

២. ពេលព្រឹកនៅរោងចក្រ SL Garment Processing (Cambodia) Co.,Ltd មាន ទីតាំងស្ថិតនៅតាមបណ្តោយផ្លូវលេខ៣៧១(ទំនប់ថ្មី) ភូមិឫស្សី សង្កាត់ស្ទឹងមានជ័យ ខណ្ឌមានជ័យ រាជធានីភ្នំពេញ ក្រោមអធិបតីភាព ឯកឧត្តម ឧត្តមសេនីយ៍ទោ ហ៊ុន ម៉ាណែត នាយរងសេនាធិការចម្រុះ នៃកងយុទ្ធពលខេមរភូមិន្ទមេបញ្ជាការរងកងទ័ព ជើងគោក និងជាមេបញ្ជាការបញ្ជាការ ដ្ឋានជាតិកំលាំងពិសេសប្រឆាំងកេរវកម្ម។

❖ ថ្ងៃទី ១១ ខែឧសភា ឆ្នាំ២០១៣

៣. ពេលរសៀលនៅក្រុមហ៊ុនក្រែកខេមបូឌា ខូអិលធីឌីមានទីតាំងស្ថិតនៅតាមបណ្តោយ ផ្លូវជាតិលេខ៧ ភូមិរោងចក្រ ឃុំក្រែក ស្រុកពញាក្រែក ខេត្តកំពង់ចាម ក្រោម អធិបតីភាព ឯកឧត្តម វង សុត រដ្ឋមន្ត្រីក្រសួងការងារ និងបណ្តុះបណ្តាលវិជ្ជាជីវៈ។

❖ ដោយឡែកសំរាប់ធានាទី២ ឆ្នាំ២០១៣ កិច្ចប្រជុំផ្សព្វផ្សាយអប់រំត្រូវបានធ្វើឡើងចំនួន ២៩លើក មានរោងចក្រចំនួនប្រមាណ ៣១ និង មានកម្មករនិយោជិតប្រមាណ ៥,៥៧៩នាក់ បានចូល រួម ក្នុងនោះរួមមាន៖

❖ ថ្ងៃទី ១៦ ខែកញ្ញា ឆ្នាំ២០១៣

៤. ពេលរសៀលនៅរោងចក្រ Suntex Pte, Ltd (ក្នុងនោះមានរោងចក្រ Suntex Pte, Ltd និងរោងចក្រ Bright Sky Pte, Ltd)មានទីតាំងស្ថិតនៅផ្ទះលេខ២០៨ ផ្លូវវង់ស្រេង សង្កាត់ចោមចៅ ខណ្ឌដង្កោ រាជធានីភ្នំពេញ ។

❖ ថ្ងៃទី ១៨ ខែកញ្ញា ឆ្នាំ២០១៣

៥. ពេលព្រឹកនៅរោងចក្រ Roo Hsing Garment Co.,Ltd មានទីតាំងស្ថិតនៅ សង្កាត់ ទួលសង្កែ ខណ្ឌឫស្សីកែវ រាជធានីភ្នំពេញ ។

- ❖ ថ្ងៃទី ២៣ ខែកញ្ញា ឆ្នាំ២០១៣
 - ៦. ពេលព្រឹកនៅរោងចក្រ Grand Textiles (Cambodia) Co.,Ltd មានទីតាំងស្ថិតនៅ ក្នុងតំបន់ស្ពានវឌ្ឍនៈ ផ្លូវវែងស្រែង សង្កាត់ចោមចៅ ខណ្ឌដង្កោ រាជធានីភ្នំពេញ ។
- ❖ ថ្ងៃទី ២៥ ខែកញ្ញា ឆ្នាំ២០១៣
 - ៧. ពេលរសៀលនៅរោងចក្រ Top Summit Garment INC មានទីតាំងស្ថិតនៅ ផ្លូវ ត្រពាំងទួល សង្កាត់ដង្កោ ខណ្ឌដង្កោ រាជធានីភ្នំពេញ ។
- ❖ ថ្ងៃទី ២៦ ខែកញ្ញា ឆ្នាំ២០១៣
 - ៨. ពេលរសៀលនៅរោងចក្រ Thai-Pore Garment Manufacturing Co.,Ltd មាន ទីតាំងស្ថិតនៅផ្ទះលេខ១៨ ផ្លូវបេតុងថ្មី ឃុំវិហារសួគ៌ ស្រុកខ្សាច់កណ្តាល ខេត្តកណ្តាល
- ❖ ថ្ងៃទី ៣០ ខែកញ្ញា ឆ្នាំ២០១៣
 - ៩. ពេលរសៀលនៅរោងចក្រ CHU HSING GARMENT (CAMBODIA) CO.,LTD មាន ទីតាំងស្ថិតនៅ ផ្លូវ៦A សង្កាត់ព្រែកលាប ខណ្ឌឫស្សីកែវ រាជធានីភ្នំពេញ ។
- ❖ ថ្ងៃទី ១០ ខែតុលា ឆ្នាំ២០១៣
 - ១០. ពេលរសៀលនៅរោងចក្រ SIXPLUS INDUSTRY CO.,LTD មានទីតាំងស្ថិតនៅ ផ្លូវ៦A ឃុំព្រែកអញ្ចាញ ស្រុកមុខកំពូល ខេត្តកណ្តាល ។
- ❖ ថ្ងៃទី ១១ ខែតុលា ឆ្នាំ២០១៣
 - ១១. ពេលរសៀលនៅរោងចក្រ MAUREA GARMENT CORP មានទីតាំងស្ថិតនៅ ផ្ទះ លេខ ៨១៥ សេ ផ្លូវជាតិលេខ៥ សង្កាត់ស្វាយប៉ាក ខណ្ឌឫស្សីកែវ រាជធានីភ្នំពេញ
- ❖ ថ្ងៃទី ១៤ ខែតុលា ឆ្នាំ២០១៣
 - ១២. ពេលព្រឹកនៅរោងចក្រ CRYSTAL MARTIN (CAMBODIA) LIMITED មានទីតាំង ស្ថិតនៅភូមិវិហារសួគ៌ ផ្លូវស្នួតជើង ឃុំវិហារសួគ៌ ស្រុកខ្សាច់កណ្តាល ខេត្តកណ្តាល ។
- ❖ ថ្ងៃទី ១៨ ខែតុលា ឆ្នាំ២០១៣
 - ១៣. ពេលព្រឹកនៅរោងចក្រ WING STAR SHOES CO.,LTD មានទីតាំងស្ថិតនៅ ផ្លូវលេខ៣ ឃុំមហាឫស្សី ស្រុកគងពិសី ខេត្តកំពង់ស្ពឺ ។
- ❖ ថ្ងៃទី ២៤ ខែតុលា ឆ្នាំ២០១៣
 - ១៤. ពេលព្រឹកនៅរោងចក្រ CAMBO HONG XING INTERNATIONAL KNITTING CO.,LTD មានទីតាំងស្ថិតនៅ ឃុំស្វាយរលំ ស្រុកស្អាង ខេត្តកណ្តាល ។
- ❖ ថ្ងៃទី ២៥ ខែតុលា ឆ្នាំ២០១៣
 - ១៥. ពេលព្រឹកនៅរោងចក្រ W & D (CAMBODIA) CO.,LTD មានទីតាំងស្ថិតនៅ ផ្លូវចំការដូង សង្កាត់ស្ទឹងមានជ័យ ខណ្ឌមានជ័យ រាជធានីភ្នំពេញ ។

- ❖ ថ្ងៃទី ២៨ ខែតុលា ឆ្នាំ២០១៣
 - ១៦. ពេលព្រឹកនៅរោងចក្រ F.Y Cambodia Fashion Co.,Ltd មានទីតាំងស្ថិតនៅ ផ្លូវ១អា សង្កាត់ទន្លេបាសាក់ ខណ្ឌចំការមន (ស្ពានអាកាសក្បាលថ្នល់) រាជធានីភ្នំពេញ ។
- ❖ ថ្ងៃទី ៣១ ខែតុលា ឆ្នាំ២០១៣
 - ១៧. ពេលព្រឹកនៅរោងចក្រ U-KNITS (Cambodia) Co.,Ltd មានទីតាំងស្ថិតនៅ ផ្លូវជាតិលេខ២ ឃុំព្រែកហូរ ស្រុកតាខ្មៅ ខេត្តកណ្តាល ។
- ❖ ថ្ងៃទី ០៤ ខែវិច្ឆិកា ឆ្នាំ២០១៣
 - ១៨. ពេលព្រឹកនៅរោងចក្រ INDOCHINE APPAREL (CAMBODIA) LTD មានទីតាំងស្ថិតនៅ ផ្ទះ ៧អិនជី ផ្លូវ ៧អិនជី ឃុំវិហារសួគ៌ ស្រុកខ្សាច់កណ្តាល ខេត្តកណ្តាល ។
- ❖ ថ្ងៃទី ០៧ ខែវិច្ឆិកា ឆ្នាំ២០១៣
 - ១៩. ពេលព្រឹកនៅរោងចក្រ TOP WORLD GARMENT (CAMBODIA) LTD មានទីតាំងស្ថិតនៅ ផ្លូវលំ ឃុំក្បាលកោះ ស្រុកកៀនស្វាយ ខេត្តកណ្តាល ។
- ❖ ថ្ងៃទី ២១ ខែវិច្ឆិកា ឆ្នាំ២០១៣
 - ២០. ពេលព្រឹកនៅរោងចក្រ GOLDFAME MANUFACTURING KNITTERS LTD មានទីតាំងស្ថិតនៅ ផ្លូវ២១ ឃុំសិស្ស ស្រុកស្អាង ខេត្តកណ្តាល ។
- ❖ ថ្ងៃទី ២២ ខែវិច្ឆិកា ឆ្នាំ២០១៣
 - ២១. ពេលព្រឹកនៅរោងចក្រ T.Y Fashion (Cambodia) Co.,Ltd មានទីតាំងស្ថិតនៅ ឃុំផ្សារដែក ស្រុកពញា ខេត្តកណ្តាល ។
- ❖ ថ្ងៃទី ២៥ ខែវិច្ឆិកា ឆ្នាំ២០១៣
 - ២២. ពេលរសៀលនៅរោងចក្រ Grand Twins International (Cambodia) Ltd មានទីតាំងស្ថិតនៅ ភូមិត្រពាំង សង្កាត់ចោមចៅ ខណ្ឌពោធិ៍សែនជ័យ រាជធានីភ្នំពេញ ។
- ❖ ថ្ងៃទី ២៨ ខែវិច្ឆិកា ឆ្នាំ២០១៣
 - ២៣. ពេលព្រឹកនៅរោងចក្រTEERATEX KNITTING & GARMENT INTERNATIONAL មានទីតាំងស្ថិតនៅ ផ្ទះលេខ ១៥២៩ ផ្លូវលេខ២ សង្កាត់ចាក់អង្រែកក្រោម ខណ្ឌមានជ័យ រាជធានីភ្នំពេញ។
- ❖ ថ្ងៃទី ២៩ ខែវិច្ឆិកា ឆ្នាំ២០១៣
 - ២៤. ពេលព្រឹកនៅរោងចក្រ Wanshen Clothing (Cambodia) Co.,Ltd (ក្នុងនោះមានរោងចក្រ Wanshen Clothing និងរោងចក្រ AMM Garment) មានទីតាំងស្ថិតនៅ សង្កាត់កន្ទោក ខណ្ឌពោធិ៍សែនជ័យ រាជធានីភ្នំពេញ។

❖ ថ្ងៃទី០៥ ខែធ្នូ ឆ្នាំ២០១៣

២៥. ពេលព្រឹកនៅរោងចក្រ GHI Garment Co.,Ltd មានទីតាំងស្ថិតនៅតាមបណ្តោយ ផ្លូវជាតិលេខ២ ឃុំព្រែកហូរ ខេត្តកណ្តាល។

❖ ថ្ងៃទី០៦ ខែធ្នូ ឆ្នាំ២០១៣

២៦. ពេលព្រឹកនៅរោងចក្រ Y & W Garment Co.,Ltd មានទីតាំងស្ថិតនៅភូមិព្រែកជ្រៃ សង្កាត់ស្ពានថ្ម ខណ្ឌដង្កោ រាជធានីភ្នំពេញ

❖ ថ្ងៃទី១២ ខែធ្នូ ឆ្នាំ២០១៣

២៧. ពេលព្រឹកនៅរោងចក្រ CONPRESS HOLDINGS (CAMBODIA) GARMENT FACTORY LTD មានទីតាំងស្ថិតនៅឃុំព្រែកតាគង់ សង្កាត់ចាក់អង្រែក្រោម ខណ្ឌមានជ័យ រាជធានីភ្នំពេញ

❖ ថ្ងៃទី១៣ ខែធ្នូ ឆ្នាំ២០១៣

២៨. ពេលព្រឹកនៅរោងចក្រ ចក្រ ចក្រ I-CHENG (CAMBODIA) CORPORATION មានទីតាំងស្ថិតនៅផ្លូវជាតិលេខ៣ ឃុំដូង ស្រុកបាទី ខេត្តតាកែវ

❖ ថ្ងៃទី១៦ ខែធ្នូ ឆ្នាំ២០១៣

២៩. ពេលព្រឹកនៅរោងចក្រ VIOLET APPAREL (CAMBODIA) CO.,LTD មានទីតាំងស្ថិតនៅសង្កាត់ទឹកថ្លា ខណ្ឌសែនសុខ រាជធានីភ្នំពេញ (ក្រោយសកលវិទ្យាល័យមេគង្គ)

❖ ថ្ងៃទី២០ ខែធ្នូ ឆ្នាំ២០១៣

៣០. ពេលរសៀលនៅរោងចក្រ SHIMANO (CAMBODIA) CO.,LTD មានទីតាំង ស្ថិតនៅ ឃុំត្រពាំងគង ស្រុកសំរោងទង ខេត្តកំពង់ស្ពឺ

❖ ថ្ងៃទី២៣ ខែធ្នូ ឆ្នាំ២០១៣

៣១. ពេលព្រឹកនៅរោងចក្រ MAGNATE FOOTWEAR CO.,LTD មានទីតាំង ស្ថិតនៅ សង្កាត់ត្រពាំងក្រសាំង ខណ្ឌពោធិ៍សែនជ័យ រាជធានីភ្នំពេញ (ផ្លូវទៅ NPIC)

❖ ថ្ងៃទី២៦ ខែធ្នូ ឆ្នាំ២០១៣

៣២. ពេលព្រឹកនៅរោងចក្រ LEADER'S INDUSTRIAL CO.,LTD មានទីតាំង ស្ថិតនៅ សង្កាត់លេខ១ ខណ្ឌមិត្តភាព ក្រុងព្រះសីហនុ ខេត្តព្រះសីហនុ

ខ. បញ្ហាប្រឈម

❖ កត្តាកម្មករនិយោជិត

- សុំធ្វើការថែមម៉ោងច្រើនលើសពីការអនុញ្ញាតរបស់ក្រសួង
- បរិភោគអាហារមិនមានជីវជាតិ កង្វះអនាម័យ ហើយជួនកាលខកខានបរិភោគអាហារទៀត
- សម្រាកមិនបានគ្រប់គ្រាន់
- មានស្ថានភាពតានតឹងក្នុងអារម្មណ៍

❖ កត្តានិយោជក

- រោងចក្រមួយចំនួន មិនព្រមចូលរួមសហការណ៍រាយការណ៍ចំនួនកម្មករនិយោជិតពិតប្រាកដ មកបេឡាជាតិរបបសន្តិសុខសង្គម
- រោងចក្រមួយចំនួនឲ្យកម្មករថែមម៉ោងលើសពីការអនុញ្ញាតរបស់ក្រសួង
- រោងចក្រមួយចំនួនមានបរិយាកាណ៍កំដៅ ក្តៅ និង ហប់
- ការធ្វេសប្រហែសត្រួតពិនិត្យផ្នែកសុខភាព និង សុវត្ថិភាពការងារជាប្រចាំក្នុងរោងចក្រ
- កែលំអ្វីធានាការរបស់គណៈកម្មការស.ទ.ប.ក មានសភាពយឺតយ៉ាវ

❖ កត្តាក្រសួង

- រៀបចំផ្សព្វផ្សាយអប់រំ និង ត្រួតពិនិត្យលក្ខខណ្ឌការងារ លក្ខខណ្ឌអនាម័យ-សុវត្ថិភាពតាម បណ្តារោងចក្រកាត់ដេរសំលៀកបំពាក់ និងផលិតស្បែកជើង នៅពុំទាន់បានឆ្លើយតបទៅនឹង បរិមាណនៃចំនួនរោងចក្រដែលដំណើរការបច្ចុប្បន្ន
- ផ្សព្វផ្សាយការអនុវត្តច្បាប់ស្តីពីការងារ និង ច្បាប់ស្តីពីរបបសន្តិសុខសង្គមសម្រាប់ជនទាំង ឡាយណាដែលស្ថិតនៅក្រោមបទប្បញ្ញត្តិនៃច្បាប់ស្តីពីការងារ នៅតាមបណ្តាសហគ្រាស គ្រឹះស្ថាន មិនទាន់បានទូលំទូលាយនៅឡើយ ។

គ. ដំណោះស្រាយ

❖ ចំពោះមុខ

- បញ្ជាឲ្យរោងចក្រដែលមានគ្រោះថ្នាក់ផ្អាកការងារជាបណ្តោះអាសន្ន
- ចាត់មន្ត្រីជំនាញជួយសង្គ្រោះ និង តាមដានឃ្នាំមើលសភាពកម្មករនិយោជិតនៅនឹងកន្លែង គ្រោះថ្នាក់ទាន់ពេលវេលា និង ជាប់ជាប្រចាំរហូតដល់កន្លែងធ្វើការវិលមកស្ថានភាពប្រក្រតីវិញ
- ទទួលរ៉ាប់រងព្យាបាលដោយឥតគិតថ្លៃដល់ជនរងគ្រោះទាំងអស់ តាមរយៈ ប.ស.ស
- ចាត់វិធានការកែតម្រូវលក្ខខណ្ឌបច្ចេកទេសនានាដែលបានពិនិត្យឃើញថាមិនត្រឹមត្រូវតាម លក្ខណៈបច្ចេកទេស
- ចាត់មន្ត្រីតាមដានពិនិត្យអំពីស្ថានភាពរោងចក្រមុននឹងអនុញ្ញាតឲ្យដំណើរការឡើងវិញ

❖ ជាយុទ្ធសាស្ត្រ

- ក្រសួងបានបង្កើតគណៈកម្មការសិក្សាស្រាវជ្រាវទប់ស្កាត់ករណីសន្លប់ និង បង្ការគ្រោះថ្នាក់ការងារ ដែលគណៈកម្មការនេះមានភារកិច្ចចំបងក្នុងការសិក្សាស្រាវជ្រាវកំណត់ឲ្យបានច្បាស់លាស់នូវមូលហេតុដែលនាំឲ្យមានបាតុភាពសន្លប់ជារួមនៅទីកន្លែងធ្វើការ និង កំណត់វិធានការបង្ការឲ្យបានត្រឹមត្រូវ សំដៅធានាការពារសុខុមាលភាពកម្មករនិយោជិត
- ក្រសួងបានពង្រឹងបន្ថែមការអនុវត្តច្បាប់ និង បទប្បញ្ញត្តិជាធរមាន ជាពិសេសចំពោះបណ្តារោងចក្រសហគ្រាសកាត់ដេរសម្លៀកបំពាក់ និងផលិតស្បែកជើង ដែលមានកម្មករនិយោជិតច្រើនជាងវិស័យដទៃទៀត
- រៀបចំយុទ្ធនាការផ្សព្វផ្សាយអប់រំដល់និយោជក និងកម្មករនិយោជិតឲ្យយល់ដឹងពីលក្ខខណ្ឌការងារ អនាម័យ និង សុវត្ថិភាពការងារ ការថែទាំសុខភាព ការការពារបរិស្ថាននៅកន្លែងធ្វើការជាដើម
- ក្រសួងស្នើឲ្យរោងចក្របង្កើតឲ្យមានគណៈកម្មការសុខភាពសុវត្ថិភាពការងារនៅនឹងកន្លែងការងារ

ឃ. ការងារអនុវត្តបន្ត

- រៀបចំប្រជុំផ្ទៃក្នុងគណៈកម្មការស.ទ.ប.ក
- រៀបចំចុះតាមរោងចក្រ សហគ្រាសគ្រឹះស្ថាន ដែលមានករណីកម្មករនិយោជិតដួលសន្លប់
- សិក្សាស្រាវជ្រាវមូលហេតុដែលបណ្តាលឲ្យកម្មករនិយោជិតដួលសន្លប់ជារួម
- រៀបចំផ្សព្វផ្សាយអប់រំតាមរោងចក្រ សហគ្រាសគ្រឹះស្ថាន ជាគោលដៅ
- រៀបចំឯកសារពាក់ព័ន្ធសម្រាប់ផ្សព្វផ្សាយ
- អនុវត្តភារកិច្ចផ្សេងៗតាមការប្រគល់ជូនរបស់ថ្នាក់ដឹកនាំ ។

ង. សេចក្តីសន្និដ្ឋាន

ក្នុងរយៈពេលជាងពីរឆ្នាំនេះ គណៈកម្មការស.ទ.ប.ក ត្រូវបានបង្កើតឡើងដោយបានអនុវត្តតួនាទីភារកិច្ចរបស់ខ្លួន ក្នុងទិសដៅបម្រើកម្មករនិយោជិតដោយឆន្ទៈទទួលខុសត្រូវខ្ពស់ តាមរយៈការចុះទៅសម្របសម្រួល ពិនិត្យអង្កេតស្វែងរកមូលហេតុដ៏ជាក់លាក់ ដើម្បីចាត់វិធានការទប់ស្កាត់ និងធ្វើការបង្ការឲ្យចំគោលដៅ។ ទន្ទឹមនឹងនោះ បេឡាជាតិរបបសន្តិសុខសង្គម ដែលមានគណៈកម្មការ ស.ទ.ប.ក នៃក្រសួងការងារ និងបណ្តុះបណ្តាលវិជ្ជាជីវៈ បាននិងកំពុងរៀបចំយុទ្ធនាការផ្សព្វផ្សាយអប់រំផ្ទាល់តាមបណ្តារោងចក្រកាត់ដេរសម្លៀកបំពាក់ និងផលិតស្បែកជើង រាជធានី/ខេត្ត ស្តីពីលក្ខខណ្ឌការងារ លក្ខខណ្ឌអនាម័យ-សុវត្ថិភាពការងារ អត្ថប្រយោជន៍របបសន្តិសុខសង្គម និងសុវត្ថិភាពចរាចរណ៍លើ មធ្យោបាយដឹកជញ្ជូនកម្មករនិយោជិត ក្នុងន័យការពារ និងលើកកម្ពស់សុខភាពសុវត្ថិភាពការងារ ពិសេសគឺករណីកម្មករនិយោជិតដួលសន្លប់ដោយរៀបចំបទបង្ហាញ និងចងក្រងឯកសារអប់រំ ដូចជាសៀវភៅផ្សព្វផ្សាយ បជាពាក្យពាក្យ ស្លោក ខិត្តបណ្ណ ផ្ទាំងរូបភាពរបបចំណីអាហារ ។ ទោះបីការផ្សព្វផ្សាយអប់រំផុលផុស គគ្រឹកគគ្រេង

យ៉ាងណាក្តី បើសិនគ្មានការចូលរួមអនុវត្តឲ្យបានខ្ជាប់ខ្ជួនពីនិយោជក និងកម្មករ និយោជិតនោះទេ ក៏យើងមិនអាចនឹងទទួលបាននូវអ្វីដែលហៅថា “សុខដុមរមនានៅកន្លែងការងារ នោះដែរ” ។

★ **ឯកសារយោង**

- ច្បាប់ស្តីពីការងារ
- ច្បាប់ស្តីពីរបបសន្តិសុខសង្គមសម្រាប់ជនទាំងឡាយដែលស្ថិតនៅក្រោមបទប្បញ្ញត្តិនៃច្បាប់ស្តីពីការងារ
- សេចក្តីសម្រេច ស្តីពីការតែងតាំងសមាសភាពគណៈកម្មការសិក្សាស្រាវជ្រាវទប់ស្កាត់ករណីសន្លប់ និងបង្ការគ្រោះថ្នាក់ការងាររបស់កម្មករនិយោជិត
- ផែនការសកម្មភាពរបស់គណៈកម្មការស.ទ.ប.ក ឆ្នាំ២០១២ និងឆ្នាំ២០១៣
- របាយការណ៍បូកសរុបរបស់គណៈកម្មការស.ទ.ប.ក ឆ្នាំ២០១២
- កំណត់ហេតុចុះរោងចក្ររបស់គណៈកម្មការស.ទ.ប.ក ឆ្នាំ២០១១, ២០១២ និងឆ្នាំ២០១៣

★ **ទំនាក់ទំនងផ្ទាល់**

១. ប.ស.ស

- លេខទូរស័ព្ទ៖ ០២៣ ៨៨២ ៤៣៤ / ០២៣ ៩៩៨ ៤១៨
០២៣ ៩៩៨ ៤១៧ / ០២៣ ៩៩៨ ៤១៩
- លេខទូរសារ៖ ០២៣ ៨៨២ ៦២៣
- សារអេឡិចត្រូនិច (Website) : www.nssf.gov.kh
- លេខទូរស័ព្ទទំនាក់ទំនងបន្ទាន់ (Hotline) ១២៨៦

២. សមាសភាពគណៈកម្មការស.ទ.ប.ក

- លោកវេជ្ជ. ប៉ុក វណ្ណថាត	ប្រធាន	លេខទូរស័ព្ទ៖ ០១២ ៨៩៨ ៧៨៥
- លោកវេជ្ជ. ហាន់ នព្វគុណ	សមាជិក	លេខទូរស័ព្ទ៖ ០១២ ៩៨៣ ៧១០
- លោក ម៉េង ហុង	សមាជិក	លេខទូរស័ព្ទ៖ ០១២ ២២៤ ២២២
- លោក ជាំវ ប៊ុនរិទ្ធ	សមាជិក	លេខទូរស័ព្ទ៖ ០១២ ៥៧៩ ៤១១
- លោក ប៉ែន ពិសិដ្ឋ	សមាជិក	លេខទូរស័ព្ទ៖ ០១២ ៧២៣ ៧៣០
- លោកវេជ្ជ. ទត ប៉ូឡារី	សមាជិក	លេខទូរស័ព្ទ៖ ០១២ ៥០២ ១៤៩
លេខាធិការដ្ឋាន គណៈកម្មការ ស.ទ.ប.ក		លេខទូរស័ព្ទ៖ ០១២ ៧៩០ ៧១២ ០១២ ៧៩៣ ៥៩៧

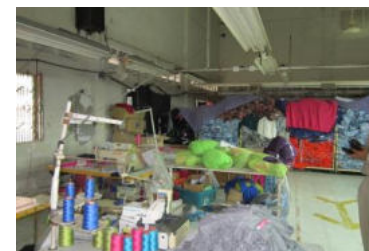


បទបញ្ជា

ស្តីពី

លក្ខខណ្ឌអនាម័យ សុវត្ថិភាពការងារ
លក្ខខណ្ឌការងារ អត្ថប្រយោជន៍របបសន្តិសុខ
សង្គម និងសុវត្ថិភាពចរាចរណ៍លើមធ្យោបាយ
ដឹកជញ្ជូនកម្មករនិយោជិត

ស.ខ.ប.ក



អាសយដ្ឋាន:
អគារលេខ៣ មហាវិថីសហព័ន្ធស្សី សង្កាត់ទឹកល្អក់១
ខណ្ឌទួលគោក រាជធានីភ្នំពេញ
លេខទូរស័ព្ទ: ០២៣ ៨៨២ ៤៣៤ / ០២៣ ៩៩៨ ៤១៧
លេខទូរស័ព្ទបន្ទាន់(គ្រោះថ្នាក់ការងារ): ១២៨៦