



**បេឡាជាតិរបបសន្តិសុខសង្គម**

**National Social Security Fund**

**របាយការណ៍**

**ស្តីពី**

**លទ្ធផលការងារសម្រេចបានក្នុងឆ្នាំ២០១៦**

**និងទិសដៅអនុវត្តបន្ត**

**ក្រុមការងារចម្រុះករណីសង្គម  
និង បង្ការគ្រោះថ្នាក់ការងាររបស់  
កម្មករនិយោជិត (ទ.ស.ប.ក)**



## **មេឡាជាតិរបបសន្តិសុខសង្គម**

### **របាយការណ៍**

### **ស្តីពី**

**លទ្ធផលការងារសម្រេចបានក្នុងឆ្នាំ២០១៦  
និងទិសដៅអនុវត្តបន្ត របស់ក្រុមការងារទប់ស្កាត់ករណីសន្លប់  
និងបង្ការគ្រោះថ្នាក់ការងាររបស់កម្មករនិយោជិត ( ឧ.ស.ប.ក )**

**រៀបចំដោយ: ក្រុមការងារទប់ស្កាត់ករណីសន្លប់ និង បង្ការគ្រោះថ្នាក់ការងារ  
នៃមេឡាជាតិរបបសន្តិសុខសង្គម**

**បោះពុម្ពដោយ: មេឡាជាតិរបបសន្តិសុខសង្គម**

**ឆ្នាំ២០១៦**

# មាតិកា

សេចក្តីសម្រេចបង្កើត និងបន្ថែមសមាសភាពក្រុមការងារ ទ.ស.ប.ក .....	I
ឧបករណ៍វាស់ស្ទង់របស់ក្រុមការងារ.....	VI
របាយការណ៍បូកសរុបលទ្ធផលការងារសម្រេចបានក្នុងឆ្នាំ២០១៦ និង ទិសដៅអនុវត្តបន្ត.....	១
<b>ក. លទ្ធផលការងារសម្រេចបាន.....</b>	<b>១</b>
<b>១. ស្ថានភាពករណីកម្មករនិយោជិតសន្លប់.....</b>	<b>១</b>
១.១ អំពីមូលហេតុបណ្តាលឱ្យកម្មករនិយោជិតសន្លប់.....	១
១.២ អំពីវិធានការដាក់ឱ្យនិយោជកកែលំអ.....	៣
១.៣ ទិន្នន័យកម្មករនិយោជិតសន្លប់ក្នុងឆ្នាំ២០១៦.....	៤
<b>២. វិភាគទិន្នន័យកម្មករនិយោជិតសន្លប់ក្នុងឆ្នាំ២០១៦.....</b>	<b>១០</b>
២.១ មូលហេតុនៃកម្មករនិយោជិតសន្លប់.....	១០
២.២ រោងចក្រ និង កម្មករនិយោជិតសន្លប់ នៅតាមបណ្តាវដ្តនី-ខេត្ត.....	១០
<b>៣. ការវិវត្តនៃទិន្នន័យ.....</b>	<b>១១</b>
៣.១ ទិន្នន័យរោងចក្រ និងកម្មករនិយោជិតសន្លប់ក្នុងឆ្នាំ២០១៥ និងក្នុងឆ្នាំ២០១៦.....	១១
៣.២ ការវិភាគប្រវត្តិទិន្នន័យជារួម ក្នុងឆ្នាំ២០១៥ និងក្នុងឆ្នាំ២០១៦.....	១២
៣.៣ ទិន្នន័យរោងចក្រ និង កម្មករសន្លប់តាមឆ្នាំចាស់ ក្នុងឆ្នាំ២០១៥ បានបន្តកើតក្នុង ឆ្នាំ២០១៦ ទៀត.....	១៤
<b>៤. វដ្តនៃកម្មករនិយោជិតសន្លប់.....</b>	<b>១៤</b>
<b>៥. ការសិក្សាស្រាវជ្រាវ និង ការការពារករណីកម្មករនិយោជិតសន្លប់.....</b>	<b>១៥</b>
<b>៦. ការផ្សព្វផ្សាយអប់រំ.....</b>	<b>១៧</b>
<b>ខ. បញ្ហាប្រឈម.....</b>	<b>៣៣</b>
<b>គ. ដំណោះស្រាយ.....</b>	<b>៣៣</b>
<b>ឃ. ការងារអនុវត្តបន្ត.....</b>	<b>៣៤</b>
<b>ង. សេចក្តីសន្និដ្ឋាន.....</b>	<b>៣៤</b>
- ឯកសារយោង.....	៣៦
- ទំនាក់ទំនង.....	៣៦



**ព្រះរាជាណាចក្រកម្ពុជា**  
**ជាតិ សាសនា ព្រះមហាក្សត្រ**

**ក្រសួងការងារ និងបណ្តុះបណ្តាលវិជ្ជាជីវៈ**

លេខ : ..... ០០២/..... គ.ប/ស.វ.ន

**សេចក្តីសម្រេច**  
**ស្តីពី**

**ការបង្កើតក្រុមការងារទប់ស្កាត់ករណីសន្លប់ និងបង្ការគ្រោះថ្នាក់ការងារ**  
**របស់កម្មករនិយោជិត តាមសហគ្រាស គ្រឹះស្ថាន នៃបេឡាជាតិរបបសន្តិសុខសង្គម**

**រដ្ឋមន្ត្រីក្រសួងការងារ និងបណ្តុះបណ្តាលវិជ្ជាជីវៈ**

- បានឃើញរដ្ឋធម្មនុញ្ញ នៃព្រះរាជាណាចក្រកម្ពុជា
- បានឃើញព្រះរាជក្រឹត្យលេខ នស/រកត/០៩១៣/៩០៣ ចុះថ្ងៃទី២៤ ខែកញ្ញា ឆ្នាំ២០១៣ ស្តីពីការតែងតាំងរាជរដ្ឋាភិបាល នៃព្រះរាជាណាចក្រកម្ពុជា
- បានឃើញព្រះរាជក្រឹត្យលេខ នស/រកត/១២១៣/១៣៩៣ ចុះថ្ងៃទី២១ ខែធ្នូ ឆ្នាំ២០១៣ ស្តីពីការកែសម្រួលនិងបំពេញបន្ថែមសមាសភាពរាជរដ្ឋាភិបាល នៃព្រះរាជាណាចក្រកម្ពុជា
- បានឃើញព្រះរាជក្រមលេខ ០២/នស/៩៤ ចុះថ្ងៃទី២០ ខែកក្កដា ឆ្នាំ១៩៩៤ ដែលប្រកាសឱ្យប្រើច្បាប់ស្តីពីការរៀបចំ និងការប្រព្រឹត្តទៅនៃគណៈរដ្ឋមន្ត្រី
- បានឃើញព្រះរាជក្រមលេខ នស/រកម/០១០៥/០០៣ ចុះថ្ងៃទី១៧ ខែមករា ឆ្នាំ២០០៥ ដែលប្រកាសឱ្យប្រើច្បាប់ស្តីពីការបង្កើតក្រសួងការងារ និងបណ្តុះបណ្តាលវិជ្ជាជីវៈ
- បានឃើញព្រះរាជក្រមលេខ ជស/រកម ០៣៩៧/០១ ចុះថ្ងៃទី១៣ ខែមីនា ឆ្នាំ១៩៩៧ ដែលប្រកាសឱ្យប្រើច្បាប់ស្តីពីការងារ
- បានឃើញព្រះរាជក្រមលេខ នស/រកម/០៩០២/០១៨ ចុះថ្ងៃទី២៥ ខែកញ្ញា ឆ្នាំ២០០២ ដែលប្រកាសឱ្យប្រើច្បាប់ស្តីពីរបបសន្តិសុខសង្គមសម្រាប់ជនទាំងឡាយដែលស្ថិតនៅក្រោមបទប្បញ្ញត្តិ នៃច្បាប់ស្តីពីការងារ
- បានឃើញព្រះរាជក្រឹត្យលេខ នស/រកត/១២៩៧/៩១ ចុះថ្ងៃទី៣១ ខែធ្នូ ឆ្នាំ១៩៩៧ ស្តីពីលក្ខន្តិកៈគតិយុត្តនៃគ្រឹះស្ថានសាធារណៈរដ្ឋបាល
- បានឃើញអនុក្រឹត្យលេខ ២៨៣ អនក្រ/បក ចុះថ្ងៃទី១៤ ខែវិច្ឆិកា ឆ្នាំ២០១៤ ស្តីពីការរៀបចំ និងការប្រព្រឹត្តទៅរបស់ក្រសួងការងារ និងបណ្តុះបណ្តាលវិជ្ជាជីវៈ
- បានឃើញអនុក្រឹត្យលេខ ១៦ អនក្រ/បក ចុះថ្ងៃទី០២ ខែមីនា ឆ្នាំ២០០៧ ស្តីពីការបង្កើតបេឡាជាតិរបបសន្តិសុខសង្គម
- យោងតាមសំណើរបស់ក្រុមប្រឹក្សាភិបាល នៃបេឡាជាតិរបបសន្តិសុខសង្គម

**សម្រេច**

**ប្រការ ១ .-**

ត្រូវបានបង្កើតក្រុមការងារទប់ស្កាត់ករណីសន្លប់ និងបង្ការគ្រោះថ្នាក់ការងាររបស់កម្មករនិយោជិត តាមបណ្តាសហគ្រាស គ្រឹះស្ថាន នៃបេឡាជាតិរបបសន្តិសុខសង្គម ដែលមានសមាសភាពដូចខាងក្រោម៖

១. ឯ.២ វេជ្ជ. ប៉ុក វណ្ណថាត	ទីប្រឹក្សាអមក្រសួងការងារ និងបណ្តុះបណ្តាលវិជ្ជាជីវៈ	ប្រធាន
២. លោក ម៉េង ហុង	នាយករង នៃបេឡាជាតិរបបសន្តិសុខសង្គម	សមាជិក
៣. លោកវេជ្ជ. ហាន់ នព្វគុណ	ប្រធានការិយាល័យ នៃនាយកដ្ឋានពេទ្យការងារ	សមាជិក
៤. លោក ផេង សុភាត	ប្រធានការិយាល័យ នៃនាយកដ្ឋានអធិការកិច្ចការងារ	សមាជិក
៥. លោក ជាវ ប៊ុនរិទ្ធ	ប្រធានការិយាល័យ នៃប.ស.ស	សមាជិក
៦. លោកវេជ្ជ. ទត ប៉ូឡារី	ប្រធានការិយាល័យ នៃប.ស.ស	សមាជិក

**ប្រការ ២ .-**

ក្រុមការងារទប់ស្កាត់ករណីសន្លប់ និងបង្ការគ្រោះថ្នាក់ការងាររបស់កម្មករនិយោជិតតាមបណ្តាសហគ្រាស គ្រឹះស្ថាន នៃបេឡាជាតិរបបសន្តិសុខសង្គម មានភារកិច្ចដូចតទៅ៖

- សិក្សាស្រាវជ្រាវ និងពិនិត្យកម្មលហេតុសន្លប់
- ចាត់វិធានការសង្គ្រោះបន្ទាន់ និងទប់ស្កាត់ការសន្លប់របស់កម្មករនិយោជិតនៅកន្លែងការងារ
- សម្របសម្រួល និងសហការជាមួយមន្ទីរពេទ្យ ពហុព្យាបាល ដើម្បីបង្កើតរូបមន្តព្យាបាលសន្លប់ និងកំណត់ពីតម្លៃព្យាបាល
- សម្របសម្រួល សហការជាមួយ ក្រសួង ស្ថាប័ន អង្គការ និងអាជ្ញាធរពាក់ព័ន្ធ ដើម្បីដឹកជនរងគ្រោះទៅសង្គ្រោះបន្ទាន់នៅមន្ទីរពេទ្យ ពហុព្យាបាលប្រកបដោយសុវត្ថិភាព
- ផ្តល់យោបល់លើបញ្ហាហានិភ័យសំណង់ អគ្គិភ័យ អនាម័យ សុវត្ថិភាព សុខភាព និងលក្ខខណ្ឌការងារ
- ផ្តល់យោបល់ និងលើកសំណើចាត់វិធានការបង្ការហានិភ័យការងារជូននាយកបេឡាជាតិរបបសន្តិសុខសង្គម ។ នាយកប.ស.ស ត្រូវរាយការណ៍បន្តជូនឯកឧត្តមរដ្ឋមន្ត្រីក្រសួងការងារ និងបណ្តុះបណ្តាលវិជ្ជាជីវៈ ពិនិត្យសម្រេច និងស្នើសុំអនុសាសន៍ណែនាំសម្រាប់អនុវត្តបន្ត
- រៀបចំណែនាំ និងប្រជុំផ្សព្វផ្សាយអប់រំកម្មវិធីបង្ការគ្រោះថ្នាក់ការងារ
- អនុវត្តភារកិច្ចផ្សេងៗទៀតតាមការប្រគល់ភារកិច្ចរបស់នាយកបេឡាជាតិរបបសន្តិសុខសង្គម

**ប្រការ ៣ .-**

សេចក្តីសម្រេចលេខ ០០៥/១១ កប/ស.ស.រ ចុះថ្ងៃទី០៨ ខែសីហា ឆ្នាំ២០១១ ស្តីពីការតែងតាំងសមាសភាពគណៈកម្មការសិក្សាស្រាវជ្រាវទប់ស្កាត់ករណីសន្លប់ និងបង្ការគ្រោះថ្នាក់ការងាររបស់កម្មករនិយោជិត តាមបណ្តាសហគ្រាស គ្រឹះស្ថាន និងបទប្បញ្ញត្តិទាំងឡាយណាដែលផ្ទុយនឹងសេចក្តីសម្រេចនេះត្រូវទុកជានិរាករណ៍។



**ប្រការ ៤ .**

នាយកខុទ្ទកាល័យ អគ្គនាយកនៃអគ្គនាយកដ្ឋានរដ្ឋបាល និងហិរញ្ញវត្ថុ អគ្គនាយកនៃអគ្គនាយកដ្ឋានការងារ អគ្គនាយកនៃអគ្គនាយកដ្ឋានអប់រំបណ្តុះបណ្តាលបច្ចេកទេសនិងវិជ្ជាជីវៈ អគ្គាធិការនៃអគ្គាធិការដ្ឋានក្រុមប្រឹក្សាភិបាលនៃប.ស.ស នាយកបេឡាជាតិរបបសន្តិសុខសង្គម ប្រធាននាយកដ្ឋានពេទ្យការងារ ប្រធាននាយកដ្ឋានអធិការកិច្ចការងារ និង ឯកឧត្តម អស់លោក ដូចមានចែងក្នុងប្រការ១ ត្រូវទទួលអនុវត្តសេចក្តីសម្រេចនេះឲ្យមានប្រសិទ្ធភាពចាប់ពីថ្ងៃចុះហត្ថលេខាតទៅ។

ធ្វើនៅភ្នំពេញ ថ្ងៃទី ១៣ ខែ មករា ឆ្នាំ ២០១៥



**អ៊ិត សំហេង**

- ចម្លងជូន៖
- ទីស្តីការគណៈរដ្ឋមន្ត្រី
  - ខុទ្ទកាល័យសម្តេចតេជោនាយករដ្ឋមន្ត្រី
  - ខុទ្ទកាល័យឯកឧត្តមឧបនាយករដ្ឋមន្ត្រីប្រចាំការ
  - គ្រប់ក្រសួង ស្ថាប័ន ពាក់ព័ន្ធ
  - គ្រប់ភ្នាក់ងារក្រសួង
  - គ្រប់សាលារាជធានី/ខេត្ត
  - គ្រប់អង្គការក្រោមឱវាទក្រសួង
  - "ដើម្បីជូនជ្រាប"
  - គ្រប់សហគ្រាស គ្រឹះស្ថាន "ដើម្បីសហការ"
  - ដូចប្រការ ៤ "ដើម្បីអនុវត្ត"
  - ឯកសារ-កាលប្បវត្តិ



**ព្រះរាជាណាចក្រកម្ពុជា**  
**ជាតិ សាសនា ព្រះមហាក្សត្រ**

**ក្រសួងការងារ និងបណ្តុះបណ្តាលវិជ្ជាជីវៈ**

លេខ ..... ០២/៥/១៦ គ.ប/ស.ស.វ

**សេចក្តីសម្រេច**  
**ស្តីពី**

**ការបង្កើតមណ្ឌលសភាពរាជរដ្ឋាភិបាលក្រុមការងារទប់ស្កាត់ករណីសន្លប់**  
**និងបង្ការគ្រោះថ្នាក់ការងារ របស់កម្មករនិយោជិត តាមសហគ្រាស គ្រឹះស្ថាន**  
**នៃបេឡាជាតិរបបសន្តិសុខសង្គម**

**រដ្ឋមន្ត្រីក្រសួងការងារ និងបណ្តុះបណ្តាលវិជ្ជាជីវៈ**

- បានឃើញរដ្ឋធម្មនុញ្ញ នៃព្រះរាជាណាចក្រកម្ពុជា
- បានឃើញព្រះរាជក្រឹត្យលេខ នស/រកត/០៩១៣/៩០៣ ចុះថ្ងៃទី២៤ ខែកញ្ញា ឆ្នាំ២០១៣ ស្តីពីការតែងតាំងរាជរដ្ឋាភិបាល នៃព្រះរាជាណាចក្រកម្ពុជា
- បានឃើញព្រះរាជក្រឹត្យលេខ នស/រកត/១២១៣/១៣៩៣ ចុះថ្ងៃទី២១ ខែធ្នូ ឆ្នាំ២០១៣ ស្តីពីការកែសម្រួល និងបំពេញបន្ថែមសមាសភាពរាជរដ្ឋាភិបាល នៃព្រះរាជាណាចក្រកម្ពុជា
- បានឃើញព្រះរាជក្រមលេខ ០២/នស/៩៤ ចុះថ្ងៃទី២០ ខែកក្កដា ឆ្នាំ១៩៩៤ ដែលប្រកាសឲ្យប្រើច្បាប់ស្តីពីការរៀបចំ និងការប្រព្រឹត្តទៅនៃគណៈរដ្ឋមន្ត្រី
- បានឃើញព្រះរាជក្រមលេខ ជស/រកម/ ០៣៩៧/០១ ចុះថ្ងៃទី១៣ ខែមីនា ឆ្នាំ១៩៩៧ ដែលប្រកាសឲ្យប្រើច្បាប់ស្តីពីការងារ
- បានឃើញព្រះរាជក្រមលេខ នស/រកម/០៩០២/០១៨ ចុះថ្ងៃទី២៥ ខែកញ្ញា ឆ្នាំ២០០២ ដែលប្រកាសឲ្យប្រើច្បាប់ស្តីពីរបបសន្តិសុខសង្គមសម្រាប់ជនទាំងឡាយដែលស្ថិតនៅក្រោមបទប្បញ្ញត្តិនៃច្បាប់ស្តីពីការងារ
- បានឃើញព្រះរាជក្រមលេខ នស/រកម/ ០១០៥/០០៣ ចុះថ្ងៃទី១៧ ខែមករា ឆ្នាំ២០០៥ ដែលប្រកាសឲ្យប្រើច្បាប់ស្តីពីការបង្កើតក្រសួងការងារ និងបណ្តុះបណ្តាលវិជ្ជាជីវៈ
- បានឃើញព្រះរាជក្រឹត្យលេខ នស/រកត/០៨១៥/៨៧២ ចុះថ្ងៃទី០៨ ខែសីហា ឆ្នាំ២០១៥ ស្តីពីលក្ខន្តិកៈគតិយុត្តនៃគ្រឹះស្ថានសាធារណៈរដ្ឋបាល
- បានឃើញអនុក្រឹត្យលេខ ២៨៣ អនក្រ-បក ចុះថ្ងៃទី១៤ ខែវិច្ឆិកា ឆ្នាំ២០១៤ ស្តីពីការរៀបចំ និងការប្រព្រឹត្តទៅរបស់ក្រសួងការងារ និងបណ្តុះបណ្តាលវិជ្ជាជីវៈ
- យោងអនុក្រឹត្យលេខ១១ អនក្រ/បក ចុះថ្ងៃទី០២ ខែមីនា ឆ្នាំ២០០៧ ស្តីពីការបង្កើតបេឡាជាតិរបបសន្តិសុខសង្គម
- បានឃើញសេចក្តីសម្រេចលេខ០០២/១៥ គ.ប/ស.ស.វ ចុះថ្ងៃទី១៣ ខែមករា ឆ្នាំ២០១៥ ស្តីពីការបង្កើតក្រុមការងារទប់ស្កាត់ករណីសន្លប់ និងបង្ការគ្រោះថ្នាក់ការងាររបស់កម្មករនិយោជិត តាមសហគ្រាស គ្រឹះស្ថាន នៃបេឡាជាតិរបបសន្តិសុខសង្គម
- លិខិតលេខ០៤៩/០៥/១៦ ចុះថ្ងៃទី០៥ ខែឧសភា ឆ្នាំ២០១៦ របស់សមាគមរោងចក្រកាត់ដេរនៅកម្ពុជា
- យោងតាមការចាំបាច់របស់បេឡាជាតិរបបសន្តិសុខសង្គម

# សម្រេច

## ប្រការ ១ .-

ត្រូវបានបន្ថែមសមាសភាព **លោក កាំង ម៉ូនីកា** អគ្គលេខាធិការរង ជាតំណាងសមាគមរោងចក្រកាត់ដេរនៅកម្ពុជា ជាសមាជិកក្រុមការងារទប់ស្កាត់ករណីសន្លប់ និងបង្ការគ្រោះថ្នាក់ការងាររបស់កម្មករនិយោជិតតាមសហគ្រាស គ្រឹះស្ថាន នៃបេឡាជាតិរបបសន្តិសុខសង្គម ។

## ប្រការ ២.-

បទប្បញ្ញត្តិទាំងឡាយណាដែលផ្ទុយនឹងសេចក្តីសម្រេចនេះ ត្រូវទុកជានិរាករណ៍។

## ប្រការ ៣ .-

នាយកខុទ្ទកាល័យ អគ្គនាយករដ្ឋបាលនិងហិរញ្ញវត្ថុ អគ្គនាយកការងារ អគ្គាធិការ ក្រុមប្រឹក្សាបច្ចេកទេសរបបសន្តិសុខសង្គម ក្រុមប្រឹក្សាភិបាល នៃប.ស.ស នាយកបេឡាជាតិរបបសន្តិសុខសង្គម ក្រុមការងារទប់ស្កាត់ករណីសន្លប់ និងបង្ការគ្រោះថ្នាក់ការងាររបស់កម្មករនិយោជិត តាមសហគ្រាស គ្រឹះស្ថាន នៃបេឡាជាតិរបបសន្តិសុខសង្គម និងសាមីខ្លួន ត្រូវទទួលបន្ទុកអនុវត្តសេចក្តីសម្រេចនេះតាមការកិច្ចរៀងៗខ្លួនចាប់ពីថ្ងៃចុះហត្ថលេខាតទៅ។

ធ្វើនៅរាជធានីភ្នំពេញ ថ្ងៃទី ២៥ ខែ សីហា ឆ្នាំ ២០១៦



**អ៊ិត សំហេង**

### កន្លែងទទួល៖

- ទីស្តីការគណៈរដ្ឋមន្ត្រី
- ក្រសួងសេដ្ឋកិច្ច និងហិរញ្ញវត្ថុ
- អគ្គលេខាធិការរាជរដ្ឋាភិបាល
- ខុទ្ទកាល័យសម្តេចតេជោនាយករដ្ឋមន្ត្រី
- ខុទ្ទកាល័យសម្តេច ឯកឧត្តម លោកជំទាវ ឧបនាយករដ្ឋមន្ត្រី
- សាលារាជធានី/ខេត្ត
- សមាគមរោងចក្រកាត់ដេរនៅកម្ពុជា
- ដូចប្រការ៣ “ដើម្បីអនុវត្ត”
- ឯកសារ-កាលប្បវត្តិ



**ឧបករណ៍វាស់ស្ទង់របស់ក្រុមការងារ ឧ.ស.ប.ក**



GasAlertMicro 5 (វាស់ O<sub>2</sub>, CO, H<sub>2</sub>S, SO<sub>2</sub>, CO<sub>2</sub> ...)



Light Meter Exttech (វាស់កម្រិតពន្លឺ)



Anemometer (វាស់សីតុណ្ហភាព  
សំណើម និងល្បឿនខ្យល់)



Sound Level Meter  
(វាស់កម្រិតសម្លេង)



Oxymeters  
(វាស់ចង្វាក់បេះដូង និង អ៊ុកស៊ីសែនក្នុងឈាម)



បេឡាជាតិរបបសន្តិសុខសង្គម

**របាយការណ៍  
ស្តីពី**

**លទ្ធផលការងារសម្រេចបានឆ្នាំ២០១៦  
និងទិសដៅអនុវត្តបន្តរបបសម្របការងារ ទ.ស.ប.ក**

ការរក្សាបាននូវស្ថិរភាពនយោបាយ និងសេដ្ឋកិច្ចរបស់រាជរដ្ឋាភិបាលក្នុងនីតិកាលទី៥ នៃ រដ្ឋសភាក្រោមការដឹកនាំដ៏ឈ្លាសវៃប្រកបដោយគតិបណ្ឌិតរបស់ **សម្តេចអគ្គមហាសេនាបតីតេជោ ហ៊ុន សែន នាយករដ្ឋមន្ត្រី** នៃព្រះរាជាណាចក្រកម្ពុជា និង ការដាក់ចេញនូវយុទ្ធសាស្ត្រ ចតុកោណដំណាក់កាលទី៣ នៃអាណត្តិរាជរដ្ឋាភិបាលនីតិកាលទី៥ បានទាក់ទាញវិនិយោគិនឱ្យមក វិនិយោគនៅកម្ពុជាយ៉ាងច្រើនលើគ្រប់វិស័យ ដោយបានបង្កើតការងារជូនដល់ប្រជាពលរដ្ឋទូទៅបានជា ច្រើនក្នុងមួយឆ្នាំ។ តាមរយៈកំណើននៃការវិនិយោគទាំងក្នុងស្រុកនិងមកពីបរទេសបានធ្វើឱ្យវិស័យ សេដ្ឋកិច្ចកម្ពុជាមានការរីកចម្រើនគ្រប់ផ្នែក ក្នុងនោះក៏មានផ្នែកកាត់ដេរសំលៀកបំពាក់ និងផលិតស្បែក ជើងផងដែរ ។ យោងលើការអនុវត្តយ៉ាងខ្ជាប់ខ្ជួននូវគោលនយោបាយទប់ស្កាត់ និងកាត់បន្ថយកម្មករ និយោជិតសន្លប់ ក្រសួងការងារ និងបណ្តុះបណ្តាលវិជ្ជាជីវៈ មានបេឡាជាតិរបបសន្តិសុខសង្គម (ប.ស.ស) ជាសេនាធិការផ្ទាល់ ដែលមានតួនាទីជាអ្នកគ្រប់គ្រង និងចាត់ចែងរបបសន្តិសុខសង្គម សម្រាប់ជនទាំងឡាយដែលស្ថិតនៅក្រោមបទប្បញ្ញត្តិនៃច្បាប់ស្តីពីការងារ និងមានក្រុមការងារទប់ស្កាត់ ករណីកម្មករសន្លប់ និងបង្ការគ្រោះថ្នាក់ការងាររបស់កម្មករនិយោជិតតាមសហគ្រាស គ្រឹះស្ថាន។

ក្នុងឆ្នាំ២០១៦នេះ ក្រុមការងារ ទ.ស.ប.ក បានចុះអង្កេតស្វែងរកមូលហេតុ និងចាត់វិធានការ កែលំអរលើរោងចក្រដែលមានកម្មករនិយោជិតសន្លប់ដូចខាងក្រោម៖

**ក. លទ្ធផលការងារសម្រេចបាន**

**១ . ស្ថានភាពករណីកម្មករនិយោជិតសន្លប់**

**១.១ អំពីមូលហេតុបណ្តាលឱ្យកម្មករនិយោជិតសន្លប់**

ក្នុងឆ្នាំ២០១៦ នេះ ក្រុមការងារ ទ.ស.ប.ក បានចុះទៅតាមបណ្តារោងចក្រកាត់ដេរសំលៀក បំពាក់និងស្បែកជើង ដែលបានជួបឧប្បត្តិហេតុកម្មករនិយោជិតសន្លប់ ក្នុងនោះរកឃើញមូលហេតុ និង ចំណុចប្រឈមជាច្រើនដូចខាងក្រោម៖

➢ អំពីលក្ខខណ្ឌការងារ និងលក្ខខណ្ឌអនាម័យ សុវត្ថិភាពការងារ

❖ បញ្ហាគីមី

- កាយក្លិនបង្កន់ចូលក្នុងអាគារផលិតកម្ម
- កាយក្លិនប្រេងបាតគ្រឿងចក្រចូលក្នុងអាគារផលិតកម្ម
- សាយកាយក្លិនថ្នាំសម្លាប់សត្វល្អិត
- សាយកាយក្លិនដីអាចម៍មាន់ចូលក្នុងប្រព័ន្ធបីតខ្យល់
- សាយកាយក្លិនក្រណាត់ដែលស្តុកទុកក្នុងអាគារផលិតកម្ម
- ជុំក្លិនការបិតស្បែកជើង
- កាយក្លិនថ្នាំគីមីបាញ់ជាក់ស្រែចូលក្នុងអាគារផលិតកម្ម

❖ បញ្ហារូបសាស្ត្រ

- ការរៀបចំប្រព័ន្ធបញ្ជាញបញ្ចូលខ្យល់មិនបានត្រឹមត្រូវតាមបច្ចេកទេស
- ប្រព័ន្ធបីតខ្យល់មានកំទិចកំទីក្រណាត់ និងធូលីដីច្រើន
- ប្រព័ន្ធផ្គិតទឹកមានធូលីដី ស្នែ កំទិចកំទីក្រណាត់ច្រើន
- ប្រព័ន្ធផ្គិតទឹកគ្មានសំណើម
- ការបញ្ជាញបញ្ចូលខ្យល់មិនបានគ្រប់គ្រាន់
- សាយកាយកំដៅ
- ឮសម្លេងឆ្លងចរន្តអគ្គិសនី
- រហូតបំពង់ទុរយោខ្យល់ពីប្រព័ន្ធបញ្ជាញខ្យល់ម៉ាស៊ីនសាប់ឡូហ្គោ

❖ បញ្ហាចិត្តសាស្ត្រសង្គម

- តានតឹងអារម្មណ៍
- ស្លន់ស្លោ និងភិតភ័យតៗគ្នា
- មានការនិយាយបំផ្លើសការពិតបណ្តាលឱ្យកម្មករនីតិភ័យ

❖ បញ្ហាវិទ្យាសាស្ត្ររៀបចំការងារ

- ការរៀបចំទុកដាក់សម្ភារៈគរខ្ពស់បាំងលំហូរខ្យល់

❖ បញ្ហាមេកានិច (N/A)

❖ បញ្ហាជីវសាស្ត្រ

- របបចំណីអាហារមិនបានទៀងទាត់

❖ បញ្ហាការថែមម៉ោងធ្វើការ

- ថែមម៉ោងក្នុងមួយថ្ងៃ ២ម៉ោង ភាគច្រើនជាប្រចាំ

កត្តាថែមម៉ោងខាងលើមកពីកម្មករនិយោជិតបង្ខំចិត្តថែមម៉ោង ដោយសារចង់បានប្រាក់ឈ្នួលបន្ថែម ហើយម្តងម្កាលធ្វើឱ្យគាត់ទ្រោលការងារលែងបាន បូករួមនឹងការសម្រាកមិនបានគ្រប់គ្រាន់ ហូបអាហារមិនទៀងទាត់ និងគ្មានជីវជាតិក៏ជាហេតុបណ្តាលឱ្យកម្មករនិយោជិតសន្លប់ ។

**១.២ អំពីវិធានការដាក់ឱ្យនិយោជកកែលំអ**

ដើម្បីធានាការការពារសុខភាព និងសុវត្ថិភាពការងារ ពិសេសករណីកម្មករនិយោជិតសន្លប់ ក្រុមការងារ ទ.ស.ប.ក បានចុះទៅពិនិត្យអង្កេតស្វែងរកមូលហេតុ នឹងបានចាត់វិធានការជាបន្ទាន់ឱ្យម្ចាស់រោងចក្រ សហគ្រាស គ្រឹះស្ថាន ធ្វើការកែលំអ ដើម្បីទទួលបាននូវសុខដុមរមនា ក្នុងកន្លែងការងារដោយជំរុញឱ្យមានការកែលំអដូចតទៅ៖

**➢ អំពីលក្ខខណ្ឌការងារ និងលក្ខខណ្ឌអនាម័យ សុវត្ថិភាពការងារ**

**❖ ករណីបញ្ហាគីមី**

- ផ្លាស់ប្តូរប្រព័ន្ធបឺតខ្យល់ដាក់ឱ្យនៅឆ្ងាយពីបង្គន់
- បញ្ឈប់ការផ្លាស់ប្តូរប្រេងបាតគ្រឿងចក្រនៅក្បែរប្រព័ន្ធបឺតខ្យល់
- ត្រូវសហការជាមួយអាជ្ញាធរដែនដី និងប្រជាពលរដ្ឋ ដែលរស់នៅជុំវិញបរិវេណរោងចក្រឱ្យមានកិច្ចសហការផ្តល់ព័ត៌មានដល់គ្នាទៅវិញទៅមកទាក់ទងនឹងការប្រើប្រាស់ ជាតិគីមី និងដីធម្មជាតិ ដែលប្រជាជនប្រើប្រាស់ដាក់ស្រែ។
- ត្រូវរៀបចំទុកដាក់ការបិតស្បែកជើងឱ្យបានត្រឹមត្រូវដើម្បីធានាថាមិនមានក្លិនសាយភាយក្នុងអាកាសផលិតកម្ម។
- រៀបចំទុកដាក់ក្រណាត់ដែលមានសាយភាយក្លិនឱ្យបានត្រឹមត្រូវ។

**❖ ករណីបញ្ហារូបសាស្ត្រ**

- រៀបចំប្រព័ន្ធបឺតខ្យល់ឱ្យបានត្រឹមត្រូវតាមលក្ខណៈបច្ចេកទេស
- ត្រូវលាងសម្អាតប្រព័ន្ធបឺតខ្យល់ឱ្យបានទៀងទាត់
- បំពាក់ប្រព័ន្ធបឺតខ្យល់ឱ្យបានគ្រប់គ្រាន់
- ពង្រឹងការត្រួតពិនិត្យប្រព័ន្ធក្លើងឲ្យបានត្រឹមត្រូវ
- ត្រួតពិនិត្យប្រព័ន្ធទុយោខ្យល់ម៉ាស៊ីនសាប់ឡូហ្គោ

**❖ ករណីបញ្ហាចិត្តសាស្ត្រសង្គម**

- ពន្យល់ណែនាំអប់រំកុំឱ្យមានភាពតានតឹងអារម្មណ៍
- ផ្សព្វផ្សាយអប់រំពីគោលការណ៍ច្បាប់ និងបទប្បញ្ញត្តិនានា ។

**❖ ករណីបញ្ហាវិទ្យាសាស្ត្ររៀបចំការងារ**

- ណែនាំពីការរក្សាទុកដាក់សម្ភារកុំឱ្យបាំងលំហូរខ្យល់ចេញចូល

**❖ ករណីបញ្ហាមេកានិច (N/A)**

**❖ ករណីបញ្ហាជីវសាស្ត្រ**

- ផ្សព្វផ្សាយដល់កម្មករនិយោជិតឱ្យបរិភោគអាហារឱ្យបានទៀតទាត់។

**❖ ករណីការថែមម៉ោងធ្វើការ**

- ការថែមម៉ោងត្រូវគោរពតាមច្បាប់ស្តីពីការងារ
- ណែនាំកម្មករនិយោជិតអត្ថប្រយោជន៍នៃការសម្រាកឱ្យបានគ្រប់គ្រាន់ ដើម្បីធានាពីសុខភាពថាមពលក្នុងសកម្មភាពការងារថែមម៉ោង ។

**១.៣ ទិន្នន័យកម្មករនិយោជិតសរុបក្នុងឆ្នាំ២០១៦**

ល.រ	កាលបរិច្ឆេទ គ្រោះថ្នាក់	រោងចក្រកាត់ដេរសំលៀកបំពាក់ និង ផលិតស្បែកជើង	កម្មករ សរុប	កម្មករ គ្រោះថ្នាក់	%	មូលហេតុ និង ការសន្និដ្ឋាន	អាការៈគ្រោះថ្នាក់
១	០៨/០២/២០១៦	LIN WEN CHIH SUNSTONE GARMENT ENTERPRISE Co., Ltd - ផលិតសំលៀកបំពាក់	៤៨១	១២	៦.៤	- ភាយក្លិនបង្កន់ចូលអាគារផលិតកម្ម - ធ្វើលសន្លប់តៗគ្នា - ថែមម៉ោងមួយខែមុនគ្រោះថ្នាក់ ២ម៉ោង ៩០%	- ចង្កោក្អួត - វិលមុខ - ត្រជាក់ចុងដៃចុងជើង - ភិតភ័យ
	០៩/០២/២០១៦	- ផ្លូវជាតិលេខ២ ភូមិសៀមរាប ឃុំសៀមរាប ស្រុកកណ្តាលស្ទឹង ខេត្តកណ្តាល		១៩			
២	១២/០២/២០១៦	EVERGREEN APPAREL (CAMBODIA) CO., LTD - ផលិតសម្លៀកបំពាក់ - ផ្លូវលេខ១១០ ផ្ទះលេខ៩០ សង្កាត់ទឹកថ្លា ខណ្ឌសែនសុខ រាជធានីភ្នំពេញ	១,៨៥០	២០	១	- ភាយក្លិនបង្កន់ចូលអាគារផលិតកម្ម - ការរៀបចំប្រព័ន្ធខ្យល់មិនបានត្រឹមត្រូវ - ធ្វើលសន្លប់តៗគ្នា - ថែមម៉ោង ២ម៉ោងជារៀងរាល់ថ្ងៃ	- ពិបាកដកដង្ហើម - ទន់ដៃទន់ជើង - ណែនទ្រូង

ល.រ	កាលបរិច្ឆេទ គ្រោះថ្នាក់	រោងចក្រកាត់ដេរសំលៀកបំពាក់ និង ផលិតស្បែកជើង	កម្មករ សរុប	កម្មករ គ្រោះថ្នាក់	%	មូលហេតុ និង ការសន្និដ្ឋាន	អាការៈគ្រោះថ្នាក់
៣	២៣/០២/២០១៦	FIVE STARS COTTON GARMENT (CAMBODIA) LIMITED - ផលិតសម្លៀកបំពាក់ - ផ្លូវជាតិលេខ០៣ ភូមិរះពោះ ឃុំខ្វាវ ស្រុកសំរោង ខេត្តតាកែវ	៥៤៣	២១	៣.៨	- ប្រព័ន្ធបីតខ្យល់មានកំទេចកំទីក្រណាត់ និងធ្នូលីដីច្រើន - ផ្ទើលសន្លប់តៗគ្នា - ការរៀបចំទុកដាក់សម្ភារៈគន្លងបាំងលំហូរខ្យល់ - ថែមម៉ោង ២ម៉ោងជារៀងរាល់ថ្ងៃ	- កិតក័យ - ទន់ដៃទន់ជើង - ចុកទ្រូង - វិលមុខ - រើរវាយ
៤	០១/០៣/២០១៦	INDOCHIN APPAREL (CAMBODIA) LTD - ផលិតសម្លៀកបំពាក់ - តំបន់សេដ្ឋកិច្ច7NG ឃុំវិហារសួគ៌ ស្រុកខ្សាច់កណ្តាល ខេត្តកណ្តាល	១,៨០០	១៤	០.៧	- ភ្លាយក្លិនប្រេងបាតគ្រឿងចក្រចូលអាការផលិតកម្ម - តានតឹងអារម្មណ៍ - ប្រព័ន្ធផ្លិតទឹកមានធ្នូលីដី ស្នែ កំទេចកំទីក្រណាត់ច្រើន - ថែមម៉ោងជារៀងរាល់ថ្ងៃចំនួន៨០%	- ឈឺក្បាល - វិលមុខ - ចង់ចង្កោរ - ត្រជាក់ចុងដៃចុង ជើង - ងងឹតមុខ - ទន់ដៃទន់ជើង
៥	០៤/០៣/២០១៦	CHUN CHAO (CAMBODIA) CO., LTD - ផលិតសម្លៀកបំពាក់	៣៨០	៤០	២០	- ភ្លាយក្លិនបង្គន់ចូលអាការផលិតកម្ម - ប្រព័ន្ធផ្លិតទឹកមានធ្នូលីដី និងគ្មានសំណើម - តានតឹងអារម្មណ៍	- ចាប់ - ណែនដើមទ្រូង

ល.រ	កាលបរិច្ឆេទ គ្រោះថ្នាក់	រោងចក្រកាត់ដេរសំលៀកបំពាក់ និង ផលិតស្បែកជើង	កម្មករ សរុប	កម្មករ គ្រោះថ្នាក់	%	មូលហេតុ និង ការសន្និដ្ឋាន	អាការៈគ្រោះថ្នាក់
	០៧/០៣/២០១៦	- ផ្ទះលេខ២៦២B ផ្លូវលេខ១៣៦DT សង្កាត់ចោមចៅ ខណ្ឌពោធិ៍ សែនជ័យ រាជធានីភ្នំពេញ		៣៩		- ថែមម៉ោង ២ម៉ោង ជារៀងរាល់ថ្ងៃ ៦០%	
៦	៣០/០៥/២០១៦	ORIENT INTERNATIONAL ENTERPRISE ( CAMBODIA ) GARMENT CO., LTD - ផលិតសម្លៀកបំពាក់ - ផ្លូវជាតិលេខ៤ ឃុំវាល ស្រុកសំរោងទង ខេត្តកំពង់ស្ពឺ	១,១៥៧	១២០	១០.៣	- សាយភាយក្លិនថ្នាំសម្លាប់សត្វល្អិត - តានតឹងអារម្មណ៍ - ថែមម៉ោងចំនួន៩០%	- ឈឺក្បាល - វិលមុខ - ទន់ដៃទន់ជើង - ពិបាកដកដង្ហើម
៧	៣០/០៦/២០១៦	LIDA ( CAMBODIA ) GARMENT CO., LTD - ផលិតសម្លៀកបំពាក់ - ភូមិទ្រា សង្កាត់ស្ទឹងមានជ័យ ខណ្ឌមានជ័យ រាជធានីភ្នំពេញ	៣១០	១៣	៤.១	- ប្រព័ន្ធបញ្ចេញបញ្ចូលខ្យល់ខុសលក្ខណៈបច្ចេកទេស - ការរៀបចំស្តុកទំនិញមិនត្រឹមត្រូវ - តានតឹងអារម្មណ៍ - ការថែមម៉ោង	- ទន់ដៃទន់ជើង - រង្វើរវាយ - ភិតភ័យ

ល.រ	កាលបរិច្ឆេទ គ្រោះថ្នាក់	រោងចក្រកាត់ដេរសំលៀកបំពាក់ និង ផលិតស្បែកជើង	កម្មករ សរុប	កម្មករ គ្រោះថ្នាក់	%	មូលហេតុ និង ការសន្និដ្ឋាន	អាការៈគ្រោះថ្នាក់
៨	០៧/០៧/២០១៦	TY FASHION ( CAMBODIA ) PLC - ផលិតសម្លៀកបំពាក់ - ភូមិស្រែវាំង ឃុំទំនប់ ស្រុកពញាឮ ខេត្តកណ្តាល	១,៣២០	៣០	២.២	- សាយភាយក្លិនដីអាចម៍មានចូលប្រព័ន្ធបីតខ្យល់ - តានតឹងអារម្មណ៍ - ការថែមម៉ោង	- ក្អួតចង្កោរ - វិលមុខ - ទន់ដៃទន់ជើង
៩	១៨/០៧/២០១៦	GRAND EAST FOOTWEAR INT'L CORP - ផលិតស្បែកជើង - ផ្លូវជាតិលេខ៤ ឃុំពើក ស្រុកអង្គស្នួល ខេត្តកណ្តាល	១,២០៦	៨៩	១១.៥	- សាយភាយក្លិនការបិតស្បែកជើងដែលទុកក្នុងអាគារ ផលិតកម្ម - ការបញ្ចេញបញ្ចូលខ្យល់មិនគ្រប់គ្រាន់ - តានតឹងអារម្មណ៍ - របបចំណីអាហារមិនទៀងទាត់	- ងងឹតមុខ - កិតក័យ - ទន់ដៃទន់ជើង
	៥០						
១០	២១/០៧/២០១៦	GARBOTEX TRADING COMPANY LIMITED - ផលិតសម្លៀកបំពាក់ - ឃុំរកាក្នុង ក្រុងដូនកែវ ខេត្តតាកែវ	១,១០៩	៤៤	៣.៩	ជម្ងឺតានតឹងអារម្មណ៍ ដោយញុះញង់ឱ្យមានកូដិកម្ម	- កិតក័យ - ញ័រទ្រូង - ទន់ដៃទន់ជើង
១១	០១/០៨/២០១៦	LI QIANG CORP - ផលិតសម្លៀកបំពាក់ - ភូមិបាធាយ ឃុំបាធាយ ស្រុកបាធាយ ខេត្តកំពង់ចាម	២០៦	៤៩	៤១.៧	- ភាយក្លិនថ្នាំគីមីបាញ់ដាក់ស្រែចូលក្នុងអាគារផលិតកម្ម - ជម្ងឺតានតឹងអារម្មណ៍	- កិតក័យ - ក្អួតចង្កោរ - វិលមុខ - ទន់ដៃទន់ជើង
	៣៧						



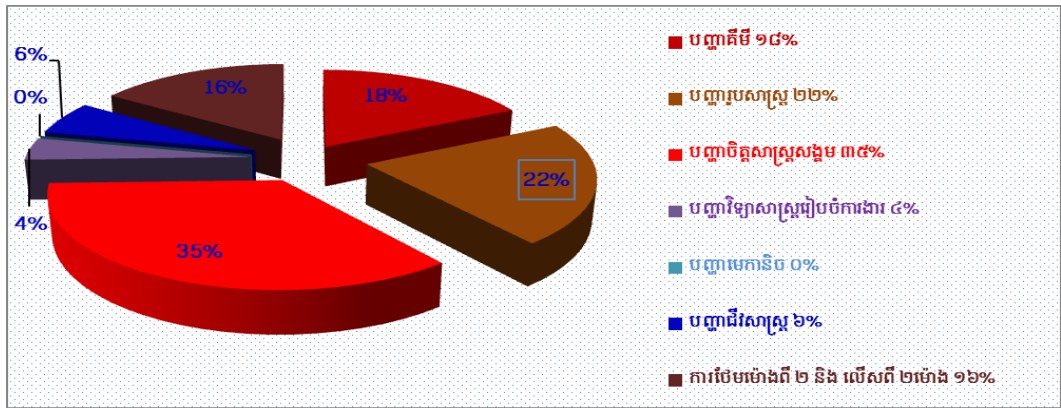
ល.រ	កាលបរិច្ឆេទ គ្រោះថ្នាក់	រោងចក្រកាត់ដេរសំលៀកបំពាក់ និង ផលិតស្បែកជើង	កម្មករ សរុប	កម្មករ គ្រោះថ្នាក់	%	មូលហេតុ និង ការសន្និដ្ឋាន	អាការៈគ្រោះថ្នាក់
១២	០៣/០៨/១៦	WINNING DRAGON LEATHERWARE ( CAMBODIA ) CO., LTD - ផលិតកាបូប - ផ្លូវលេខ៤១ ឃុំសែនដី ស្រុកសំរោងទង ខេត្តកំពង់ស្ពឺ	២៦២៧	២៧	១	- ការរៀបចំប្រព័ន្ធបញ្ជាញបញ្ជូលខ្យល់មិនបានត្រឹមត្រូវ តាមបច្ចេកទេស - ជម្ងឺតានតឹងអារម្មណ៍	- ស្រែកទ្រហោរយំ - ទន់ដៃទន់ជើង - កិតកាយ
១៣	០៦/០៨/១៦	SMART PEA GARMENT LTD - ផលិតសម្លៀកបំពាក់ - សង្កាត់ឃ្នួញ ខណ្ឌសែនសុខ រាជធានីភ្នំពេញ	៨២៥	៦៦	៨	- ជុំក្លិនក្រណាត់ដែលស្តុកទុកក្នុងអាគារ ផលិតកម្ម - ជម្ងឺតានតឹងអារម្មណ៍ - ការបែមម៉ោង	- ឈឺក្បាល - វិលមុខ - ងងឹតមុខ - ទន់ដៃទន់ជើង
១៤	២៤/០៨/១៦	TOP SUMMIT GARMENT INC - ផលិតសម្លៀកបំពាក់ - សង្កាត់កន្ទោក ខណ្ឌពោធិ៍សែនជ័យ រាជធានីភ្នំពេញ	៤,៥២៧	៣៦	០.៧៩	- ជម្ងឺតានតឹងអារម្មណ៍ - ការងារបែមម៉ោង	- កិតកាយ - ទន់ដៃទន់ជើង
១៥	៣១/០៨/១៦	You Li 3 International ( CAMBODIA ) - ផលិតសម្លៀកបំពាក់ - សង្កាត់ព្រៃអង្គុញ ក្រុងបារិត ខេត្តស្វាយរៀង	២៨០	២៦	៩.២	- សាយភាយកំដៅ - ភ័យតៗគ្នា	- ចប់ពិបាកដក ដង្ហើម - វិលមុខ - ទន់ដៃទន់ជើង

ល.រ	កាលបរិច្ឆេទ គ្រោះថ្នាក់	រោងចក្រកាត់ដេរសំលៀកបំពាក់ និង ផលិតស្បែកជើង	កម្មករ សរុប	កម្មករ គ្រោះថ្នាក់	%	មូលហេតុ និង ការសន្និដ្ឋាន	អាការៈគ្រោះថ្នាក់
១៦	១៣/០៩/១៦	HORIZON OUTDOOR (CAMBODIA) CO., LTD - ផលិតសម្លៀកបំពាក់ និងកាបូប - ឃុំលង្វែក ស្រុកកំពង់ត្រឡាច ខេត្តកំពង់ឆ្នាំង	៤,៦៦៨	២១	០.៨	- ឮសម្លេងឆ្លងចរន្តអគ្គិសនី - រហូតទុរយោឲ្យលំពើប្រព័ន្ធបញ្ជូនម៉ាស៊ីនសាប់ឡូហ្គោ - មានការនិយាយបំផ្លើសការពិតបណ្តាលឱ្យកម្មការិនី កិតក័យ - ជម្ងឺតានតឹងអារម្មណ៍ - ការងារថែមម៉ោង	- កិតក័យ - ទន់ដៃទន់ជើង
	១៥/១២/១៦			១៩			
១៧	០២/១១/១៦	WING STAR SHOES CO., LTD - ផលិតស្បែកជើង - ផ្លូវជាតិលេខ៣ ឃុំមហាបុស្សី ស្រុកគងពិសី ខេត្តកំពង់ស្ពឺ	៧,៧៣៦	១៣៩	៣.៧	- ជម្ងឺតានតឹងអារម្មណ៍ - របបចំណីអាហារមិនគ្រប់គ្រាន់	- រើរវាយ - កិតក័យ - ទន់ដៃទន់ជើង
	០៤/១១/១៦			១៥១			
១៨	០៧/១១/១៦	YI GUANG INTERNATIONAL CO., LTD - ផលិតស្បែកជើង - ភូមិព្រៃពង្រ ឃុំរកាកោះ ស្រុកគងពិសី ខេត្តកំពង់ស្ពឺ	៥៩៦	៧៨	១៣.១	- ការបញ្ចេញបញ្ចូលខ្យល់មិនបានត្រឹមត្រូវ - តានតឹងអារម្មណ៍ ភ័យតវត្តា - គេងមិនបានគ្រប់គ្រាន់	- ងងឹតមុខ - ទន់ដៃទន់ជើង
<b>សរុប ១៨ រោងចក្រ</b>			<b>៣១,៦២១</b>	<b>១,១៦០</b>	<b>៣.៦</b>		

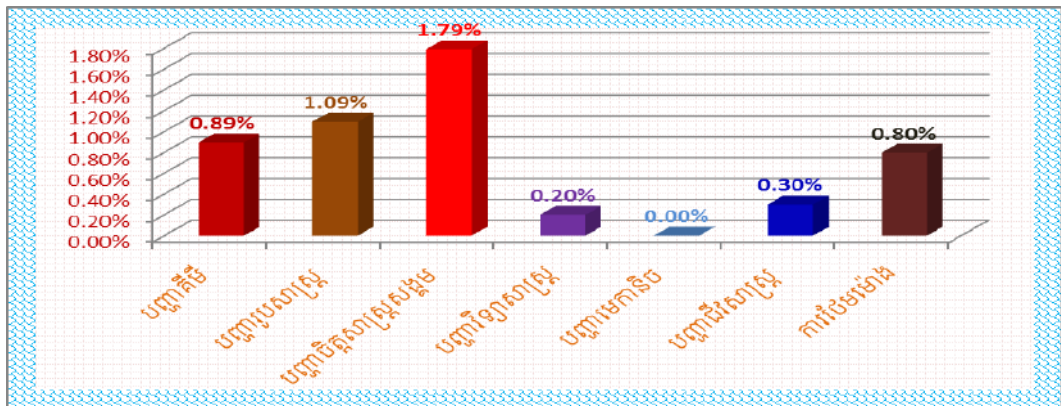
## ២. វិភាគទិន្នន័យកម្មករនិយោជិតសន្លប់ក្នុងឆ្នាំ២០១៦

### ២.១ មូលហេតុនៃកម្មករនិយោជិតសន្លប់

✓ មូលហេតុនៃកម្មករនិយោជិតសន្លប់ទាំង ១៨ អាងចក្រកាត់ដេរ និងផលិតស្បែកជើង



✓ មូលហេតុនៃកម្មករនិយោជិតសន្លប់ទាំង ១៨ អាងចក្រ ធៀបនឹងអាងចក្រកាត់ដេរ និង ផលិតស្បែកជើង ដែលបានចុះបញ្ជីកានៅ ប.ស.ស ទាំង ១០០៦ អាងចក្រ

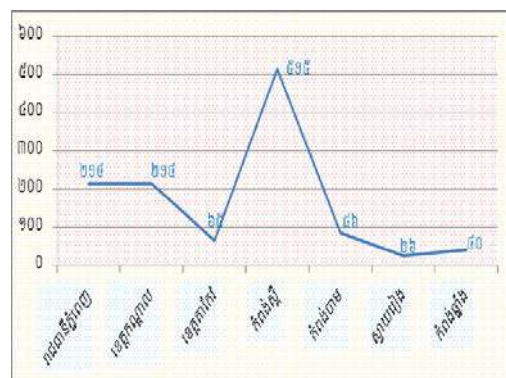


### ២.២ អាងចក្រ និងកម្មករនិយោជិតសន្លប់ នៅតាមបណ្តាអាជ្ញាធរ

- ចំនួនអាងចក្រដែលមានករណីកម្មករសន្លប់ទាំង ១៨ អាងចក្រ និង



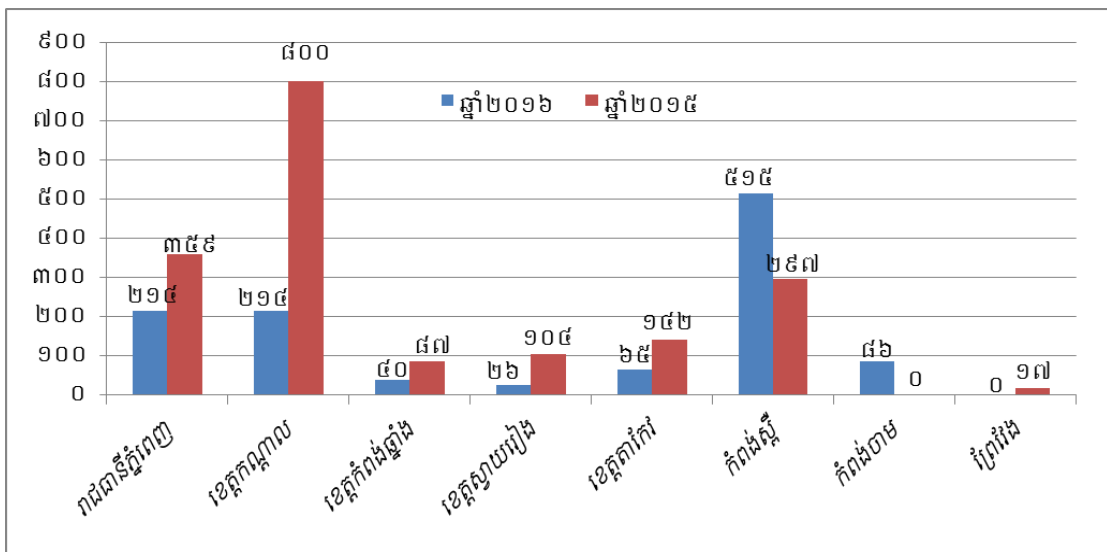
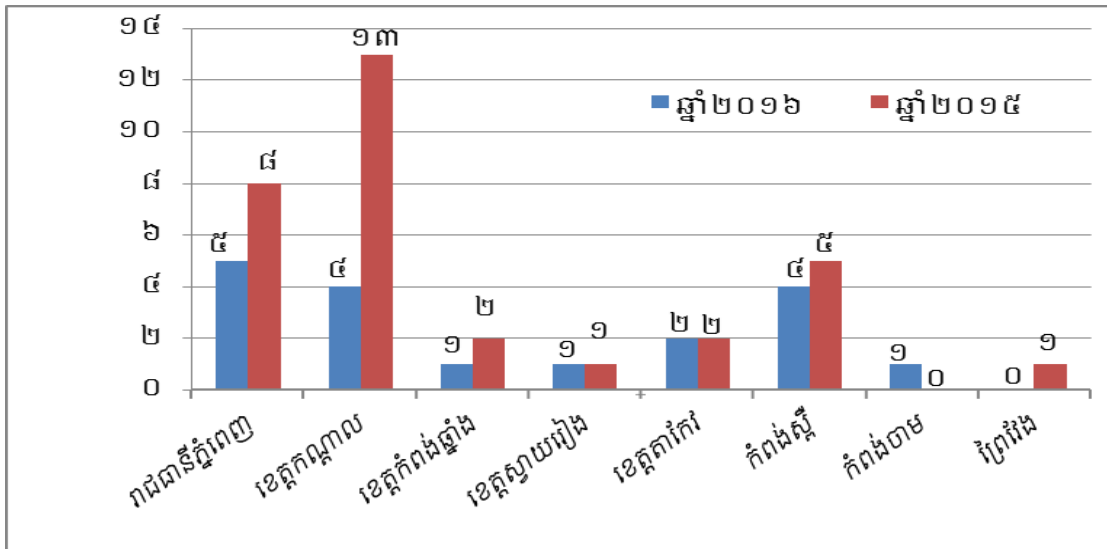
- ចំនួនកម្មករនិយោជិតសន្លប់ ១,១៦០ នាក់



### ៣. ការវិនិយោគនិរន្តរ៍

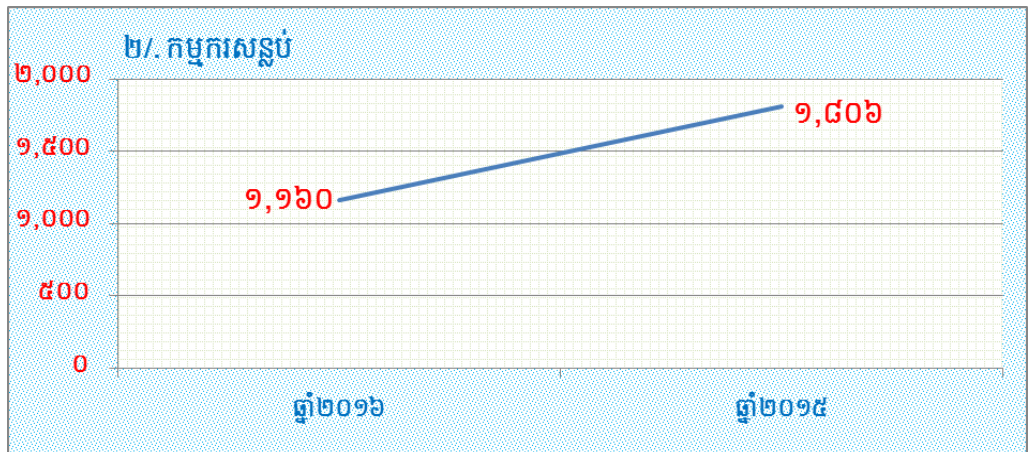
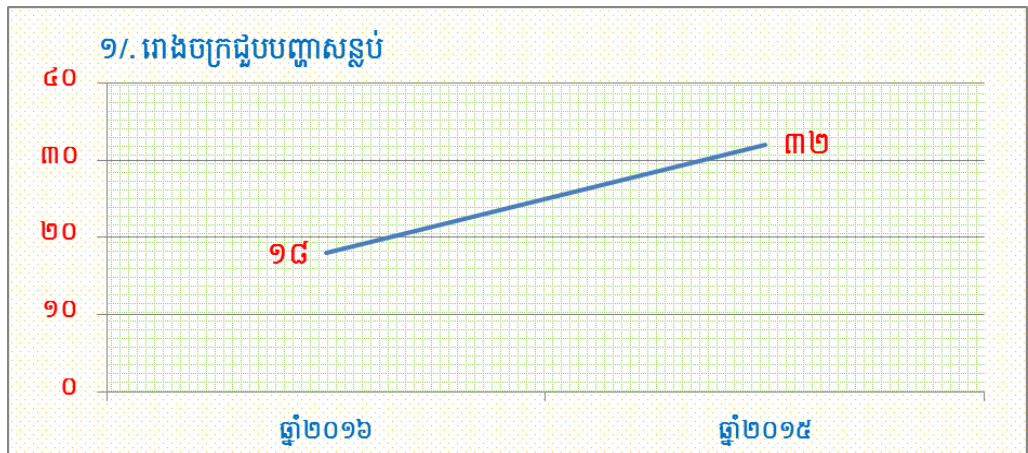
#### ៣.១ វិនិយោគប្រកួតប្រជែង និងកម្មវិធីសម្របសម្រួលក្នុងឆ្នាំ២០១៥ និងក្នុងឆ្នាំ២០១៦

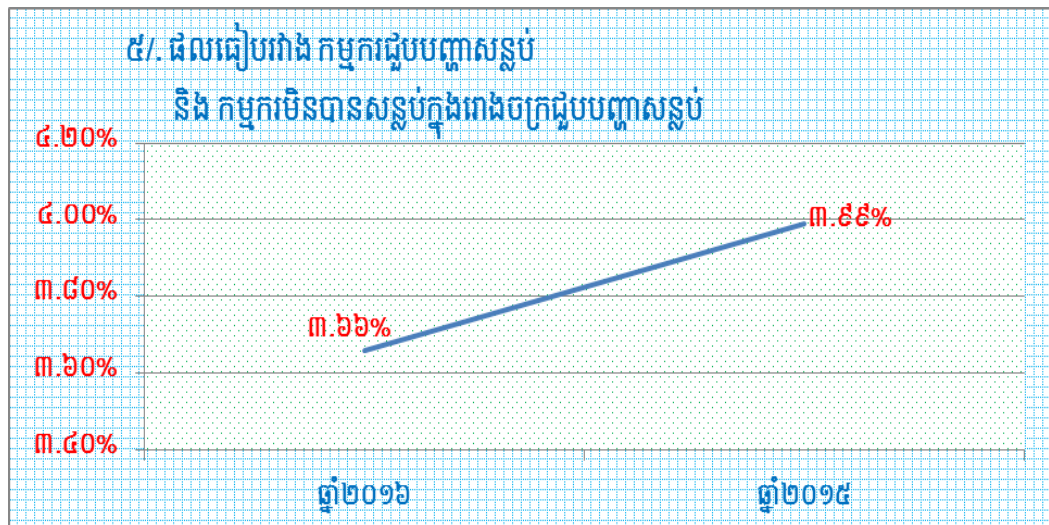
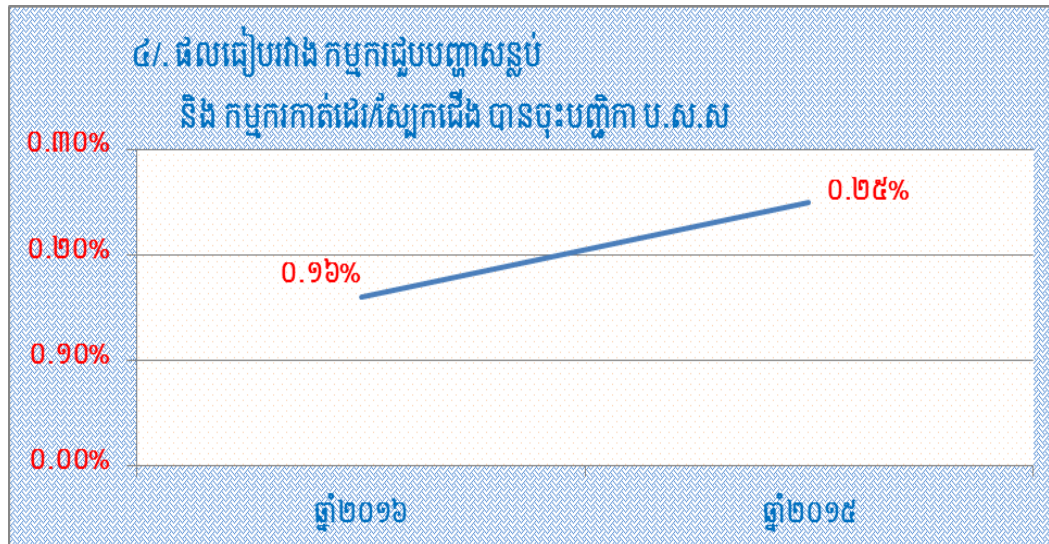
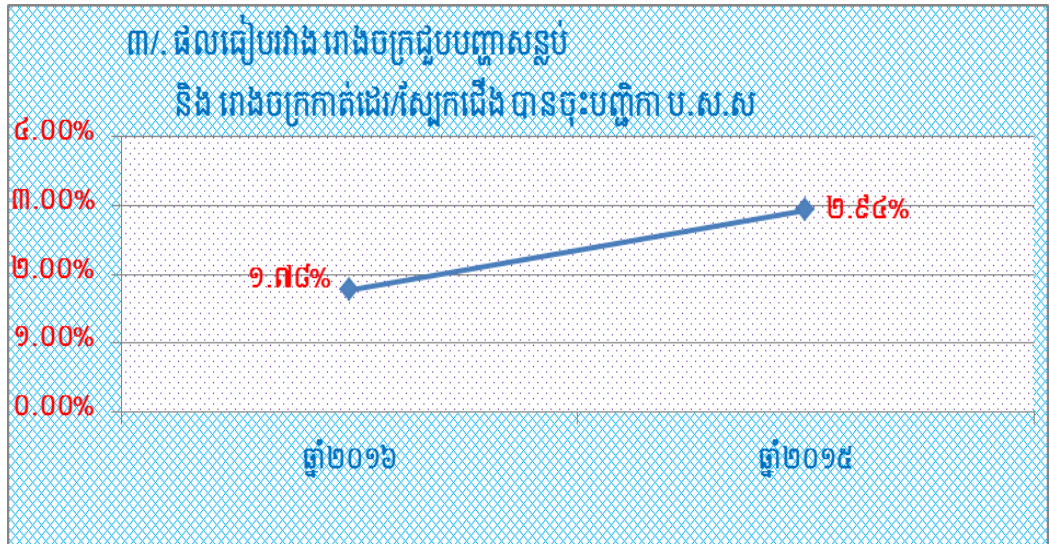
ល.រ	រាល់ឆ្នាំ/ខេត្ត	ឆ្នាំ២០១៦		ឆ្នាំ២០១៥		គិតជា %	
		រោងចក្រ	កម្មករ	រោងចក្រ	កម្មករ	រោងចក្រ	កម្មករ
		សរុបរួម	១៨	១,១៦០	៣២	១,៨០៦	-៤៤
១	រាជធានីភ្នំពេញ	៥	២១៤	៨	៣៥៩	-៣៨	-៤០
២	ខេត្តកណ្តាល	៤	២១៤	១៣	៨០០	-៦៩	-៧៣
៣	ខេត្តកំពង់ឆ្នាំង	១	៤០	២	៨៧	-៥០	-៥៤
៤	ខេត្តស្វាយរៀង	១	២៦	១	១០៤	០	-៧៥
៥	ខេត្តតាកែវ	២	៦៥	២	១៤២	០	-៥៤
៦	ខេត្តកំពង់ស្ពឺ	៤	៥១៥	៥	២៩៧	-២០	៧៣
៧	ខេត្តកំពង់ចាម	១	៨៦	-	-	០	០
៨	ខេត្តព្រៃវែង	-	-	១	១៧	-១០០	-១០០



៣.២ ការវិនិយោគប្រវត្តិវិទ្យាស្ថានស្រុកក្នុងឆ្នាំ២០១៥ និងក្នុងឆ្នាំ២០១៦

ល.រ	បរិយាយ	ឆ្នាំ២០១៦	ឆ្នាំ២០១៥	គិតជា%
១	រោងចក្រជួបបញ្ហាសន្លប់	១៨	៣២	-៤៤
២	កម្មករសន្លប់	១,១៦០	១,៨០៦	-៣៦
៣	កម្មករមិនបានសន្លប់ក្នុង រោងចក្រជួបបញ្ហាសន្លប់	៣១,៦២១	៤៥,២៥៩	-៣០
៤	រោងចក្រកាត់ដេរ/ស្បែកជើង បានចុះបញ្ជីកា ប.ស.ស	១,០០៦	១,០៨៨	-៨
៥	កម្មករកាត់ដេរ/ស្បែកជើង បានចុះបញ្ជីកា ប.ស.ស	៦៨៧,៦៨៦	៧១៤,៦៤០	-៤
៦	ផលធៀបរវាងល.រ ១ និង ៤	១.៧៨%	២.៩៤%	-៣៩
៧	ផលធៀបរវាងល.រ ២ និង ៥	០.១៦%	០.២៥%	-៣៦
៨	ផលធៀបរវាងល.រ ២ និង ៣	៣.៦៦%	៣.៩៩%	-៨





### ៣.៣ ទិន្នន័យរោងចក្រ និងកម្មករសន្លប់តាមឆ្នាំចាស់ ក្នុងឆ្នាំ២០១៥

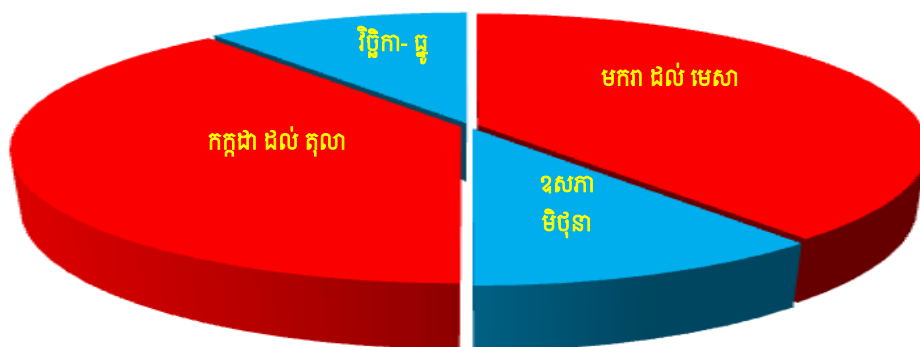
#### ប្រាសបន្តកើតក្នុងឆ្នាំ២០១៦

ល.រ	ឆ្នាំ	រោងចក្រជួបបញ្ហាសន្លប់			កម្មករសន្លប់		
		រោងចក្រ	រោងចក្រជួបបញ្ហាសន្លប់ បានបន្តកើត ឆ្នាំ២០១៦	សរុប	កម្មករ	កម្មករសន្លប់ បានបន្តកើត ឆ្នាំ២០១៦	សរុប
១	ឆ្នាំ២០១៦		១៨			១,១៦០	
២	ឆ្នាំ២០១៥	៣២	១	៣១	១,៨០៦	៦៣	១៧៤៣

ក្នុងឆ្នាំ២០១៦មានប្រវត្តិរោងចក្រធ្លាប់សន្លប់ក្នុងឆ្នាំ២០១៥ ចំនួន០១ រោងចក្រ (GRAND EAST FOOTWEAR INT'L CORP)។

### ៤. វដ្តនៃកម្មករនិយោជិតសន្លប់

★ ក្រាហ្វិចវដ្តនៃកម្មករនិយោជិតសន្លប់ មានពីរវដ្ត



#### ❖ វដ្តទី១

■ ពីខែមករាដល់ខែមេសាជារដូវដែលរោងចក្រទទួលបានការបញ្ជាទិញទំនិញថ្មី (បង្កើនសកម្មភាពផលិត)

- បង្កើនការបន្ថែមម៉ោង ដើម្បីទុករយៈពេលសំរាករបស់កម្មករនិយោជិតពេលបុណ្យចូលឆ្នាំថ្មីប្រពៃណីជាតិឱ្យបានយូរ។
- ជារដូវវត្តៅ និងការសម្រាក (ដំណេក) មានរយៈពេលខ្លី។

■ ខែឧសភា និង ខែមិថុនា មិនសូវមានបញ្ជាកម្មករនិយោជិតសន្លប់។

#### ❖ វដ្តទី២

■ ពីខែកក្កដាដល់ខែតុលាជារដូវដែលរោងចក្រទទួលបានការបញ្ជាទិញទំនិញបន្ថែម (បង្កើនសកម្មភាពផលិត)

- បង្កើនការបន្ថែមម៉ោង ដើម្បីទុករយៈពេលសំរាករបស់កម្មករនិយោជិតពេលបុណ្យភ្ជុំបិណ្ឌឱ្យបានយូរ

- ជារដូវវស្សា ជកស្ទូង ច្រូតកាត់ និងការសម្រាក(ដំណេក) មានរយៈពេលខ្លី។
- ខែវិច្ឆិកា និង ខែធ្នូ មិនសូវមានបញ្ហាកម្មករនិយោជិតសន្លប់។

**៥. ការសិក្សាស្រាវជ្រាវ និង ការការពារករណីកម្មករនិយោជិតសន្លប់**

Mass Psychogenic illness គឺជាជំងឺមួយប្រភេទដែលគេសំដៅលើជំងឺ Mass hysteria ជំងឺនេះត្រូវបានគេរកឃើញប្រហែល៦០០ឆ្នាំមុនមកហើយ ។ វាជាជំងឺដែលមានលក្ខណៈកម្រជួបប្រទះក្នុង អំឡុងពេលសិក្សា ជំងឺនេះកើតឡើងនៅក្នុងរោងចក្រឧស្សាហកម្មមួយចំនួនក្នុងប្រទេសអង់គ្លេស បារាំង អាស្ត្រីម៉ង់ អ៊ីតាលី រុស្ស៊ី សហរដ្ឋអាមេរិច និងសាំងហ្គាពួរ ...។

Mass Psychogenic illness “MPI” = ជំងឺហ្វូងមនុស្សមានអារម្មណ៍ខ្លាំងក្លា

- M = Mass ( ក្រុមមនុស្ស ឬ ហ្វូងមនុស្ស )
- P = Psychogenic ( អារម្មណ៍ខ្លាំងក្លា )
- I = illness ( ជំងឺ )
- Mass Hysteria ( ជំងឺស្នេហ៍ហ្វូង )

នៅពេលដែលមនុស្សនៅក្នុងក្រុមចាប់ផ្តើមគិតថា ពួកគេបានឆ្លងជំងឺ ដែលមានគ្រោះថ្នាក់ ដូចជា៖ មេរោគមួយ ឬ ក៏ជាតិពុលដែលបង្កើតដោយអតិសុខុមប្រាណ ។ ពួកគេអាចមានរោគសញ្ញាឈឺ ក្បាល វិលមុខ ក្អួតចង្កោរ ចំបំដង្ហើម សុខភាពខ្សោយ មានអារម្មណ៍ទន់ដៃទន់ជើងលែងដឹងខ្លួន។ ប្រសិន បើមានមនុស្សច្រើននៅក្នុងក្រុមចាប់ផ្តើមមានអារម្មណ៍ថាឈឺនៅពេលតែមួយ យើងអាចសន្និដ្ឋានថាពួក គេអាចមានជំងឺ Mass Psychogenic illness ។ ហើយជំងឺប្រភេទនេះ ច្រើនកើតឡើងលើក្រុមសិស្ស សាលា និង ក្រុមកម្មករ។ នៅពេលខ្លះជំងឺ Mass Psychogenic illness ក៏ត្រូវបានគេហៅថាជំងឺ Mass hysteria ឬ Epidemic hysteria ( ជំងឺស្នេហ៍ហ្វូង ) ។

ក. ក្នុងឆ្នាំ ១៩៩៩ សិស្សអនុវិទ្យាល័យនៃប្រទេសប៊ែលហ្សិក បានផ្ទុះឡើងនូវជំងឺ MPI ដែល បង្កឱ្យមានជនរងគ្រោះចំនួន ១២២ នាក់ ត្រូវបានបញ្ជូនទៅកាន់មន្ទីរពេទ្យ។ ភាគច្រើននៃជនរងគ្រោះគឺ ជាមនុស្សស្រី ។

- ការសន្និដ្ឋានលើកដំបូងគឺ បណ្តាលមកពីពុលភេសជ្ជៈ Coca Cola
- តែក្រោយការពិនិត្យដោយមន្ទីរពិសោធន៍ឯករាជ្យលើផលិតផល CocaCola រួចហើយ បានបញ្ជាក់ថាគ្មានសារធាតុគីមី ដែលបង្កឱ្យមានរោគសញ្ញាទាក់ទងនឹងជំងឺ MPI នោះ ទេ
- អ្នកជំនាញផ្នែកសុខាភិបាលបានបញ្ចប់សេចក្តីសន្និដ្ឋានថា វាជាការរីករាលដាលឆ្លងមក ពីជំងឺ MPI ។

ខ. មន្ទីរពិសោធន៍នៃប្រទេសសាំងហ្គាពួរបានធ្វើការសិក្សាលើការរីករាលដាលនៃជំងឺ MPI ក្នុងរោងចក្រជាច្រើនក្នុងប្រទេសនៅចន្លោះឆ្នាំ១៩៧៣ រហូតដល់ ១៩៧៨។ ក្រោយការសិក្សាបាន បង្ហាញលទ្ធផលថា ៖

- កម្មករនិយោជិតមានអាការៈភ័យខ្លាច និង ភ្លេចភ្លាំងស្មារតី
- កម្មករនិយោជិតមានអារម្មណ៍ថាត្រជាក់ ( ខ្លួនប្រាណ )
- កម្មករនិយោជិតមានអារម្មណ៍ស្លឹកស្រពន់
- កម្មករនិយោជិតចាប់ផ្តើមសន្លប់



- ជំងឺនេះភាគច្រើនកើតឡើងលើស្រ្តី

គ. ក្នុងឆ្នាំ១៩៧៩ រោងចក្រស្បែកជើងមួយនៃសហរដ្ឋអាមេរិកបានផ្ទុះឡើងនូវជំងឺ MPI នាយកដ្ឋានសុខភាពនៃប្រទេសសហរដ្ឋអាមេរិក បានរៀបចំគម្រោងស៊ើបអង្កេតលើឧស្សាហកម្ម ៖

- ដោយការសាកសួរលើកម្មករនិយោជិតចំនួន ៥០-៧៥ នាក់ (ដែលបានឆ្លងនូវជំងឺនេះ)
- លទ្ធផលបានបង្ហាញថាកម្មករនិយោជិតមានរោគសញ្ញាដូចជា ៖ ឈឺក្បាល វិលមុខ ក្អកចង្កោរ ចប់ ដង្ហើម និងមានអារម្មណ៍ទន់ដៃទន់ជើង ដោយមូលហេតុជំងឺនេះបង្កឱ្យកើតឡើងនូវជំងឺនេះ ៖ បរិស្ថានជុំវិញខ្លួនមានភាពស្មុគស្មាញក្នុងការងារ ( Job stress ) និងភាពស្មុគស្មាញនៅក្នុងជីវិត ( Life stress ) ។

**ការរីករាលដាលឆ្លងនេះនឹងមានការស្រាកស្រាន្តទៅវិញក្នុងរយៈពេលប្រហែល១សប្តាហ៍ ។**

✓ **មូលហេតុបង្កឱ្យមានការផ្ទុះឡើងនូវជំងឺ MPI**

នៅពេលដែលមានបុគ្គលណាមួយមានអាការៈឈឺក្បាល វិលមុខ ក្អកចង្កោរ ចប់ដង្ហើម និងមានអារម្មណ៍ទន់ដៃទន់ជើង ហើយអ្នករួមការងារដែលនៅក្បែរជនរងគ្រោះ គិតថាខ្លួនបានឆ្លងនូវជំងឺនេះ ក៏មានអាការៈដូចគ្នានឹងជនរងគ្រោះដែរ ជាអាទិ៍ ៖

- សន្លប់តគ្នា
- ភាពស្មុគស្មាញចិត្ត ( Job stress and Life stress )
- ការសាយភាយក្លិនមិនល្អ
- ការសាយភាយនូវជាតិពុល
- បរិស្ថានមិនល្អ
- អគ្គិភ័យ ( ផ្សែង )
- ពុលសារជាតិគីមី
- ខ្វះអុកស៊ីសែន ។ល។

✓ **រោគសញ្ញា**

- ឈឺក្បាល វិលមុខ ចង្កោរ( ការកើ ) ចុកពោះ ក្អក អស់កម្លាំងហៅហត់ ងងុយគេង
- ឈឺ/ក្តៅបំពង់ក ដកដង្ហើមដង្កក់ៗ ឬ ពិបាកដកដង្ហើម ក្តៅក្នុងភ្នែក តឹងណែនដើមទ្រូង

✓ **ជំណោះស្រាយ**

- ជម្លៀសមនុស្សចេញពីទីកន្លែងដែលមានការផ្ទុះឡើងនូវជំងឺ
- ថែទាំអ្នកជំងឺម្នាក់ៗ ដោយមានការពិនិត្យពិច័យពីគ្រូពេទ្យ និង ប្រាប់ទៅពួកគាត់ថា “ពួកគាត់អត់មានជំងឺអ្វីធ្ងន់ធ្ងរទេ”
- ថែរក្សា ឬ ជម្លៀសមនុស្សដែលមានអារម្មណ៍ថាឈឺ ឱ្យនៅឆ្ងាយពីតំបន់ជ្រួលច្របល់ និងមានសំពាធធ
- បំបែកក្រុមមនុស្សមានជំងឺ និង គ្មានជំងឺឱ្យនៅដាច់ដោយឡែកពីគ្នា
- បំបែកក្រុមមនុស្សពីមានចំនួនច្រើនឱ្យនៅចំនួនតិច ( ជៀសវាងការប្រមូលផ្តុំគ្នា )

- ធ្វើការត្រួតពិនិត្យតាមលក្ខណៈបច្ចេកទេស នៅទីកន្លែងដែលមានផ្ទះឡើងនូវជំងឺ
- ព្យាយាមធ្វើឱ្យក្រុមកម្មករនិយោជិតជឿថា ទីកន្លែងនោះមានសុវត្ថិភាព និងត្រលប់ទៅធ្វើការជាធម្មតា (ក្រោយការត្រួតពិនិត្យចប់)
- ធ្វើរោគវិនិច្ឆ័យលើប្រភេទជំងឺ និង រោគសញ្ញាផ្សេងៗ
- ត្រួតពិនិត្យមើលកំរិតអុកស៊ីសែន និង បរិស្ថានជុំវិញ
- ត្រួតពិនិត្យរកសារធាតុគីមី ដែលអាចមានផលប៉ះពាល់ដល់សុខភាព
- ព្យាយាមរកមនុស្ស ដែលកើតជំងឺនេះមុនគេ នៅកន្លែងដែលមានផ្ទះឡើងនូវជំងឺនេះ
- ធ្វើការកាត់បន្ថយលើការព្យាបាលមួយចំនួនដែលមិនមានសារៈសំខាន់

យោងតាមគេហទំព័រ ៖ [http://en.m.wikipedia.org/wiki/mass\\_psychogenic\\_illness](http://en.m.wikipedia.org/wiki/mass_psychogenic_illness)

**៦. ការផ្សព្វផ្សាយអប់រំ**

ការផ្សព្វផ្សាយអប់រំនេះ បាននិងកំពុងរៀបចំឡើងតាំងពីឆមាសទី២ ឆ្នាំ២០១២ មក ដែលមានប.ស.ស នៃក្រសួងការងារ និង បណ្តុះបណ្តាលវិជ្ជាជីវៈ ជាអ្នកគ្រប់គ្រងការចំណាយ ក្នុងទិសដៅបង្ការគ្រោះថ្នាក់ការងារ ដោយលើកកម្ពស់លក្ខខណ្ឌការងារ លក្ខខណ្ឌអនាម័យ សុវត្ថិភាពការងារ ពិសេសករណីកម្មករនិយោជិតសន្លប់ ។ ក្នុងកិច្ចប្រជុំផ្សព្វផ្សាយអប់រំនេះ ក្រុមការងារ ទ.ស.ប.ក ក៏មានឯកសារពាក់ព័ន្ធមួយចំនួនដូចជា៖

- ការធ្វើបទបង្ហាញស្តីពីលទ្ធផលនៃការសិក្សាស្រាវជ្រាវទប់ស្កាត់ករណីសន្លប់និងវិធានការបង្ការគ្រោះថ្នាក់ការងារ៖
  - លក្ខខណ្ឌការងារ
  - លក្ខខណ្ឌអនាម័យ សុវត្ថិភាពការងារ
  - អត្ថប្រយោជន៍របបសន្តិសុខសង្គម។

**សម្រាប់ផ្នែកលក្ខខណ្ឌអនាម័យ សុវត្ថិភាពការងារ**

✓ ស្ត្រី ឬ បុរសដែលត្រូវការថាមពលលើន្នរួមមាន អ្នកចំការ អ្នកស្រែ អត្តពលករ ចំនួន ២៤០០ កាឡូរី/១ថ្ងៃ

ល.រ	មុខអាហារ	កាឡូរី	បរិយាយ
១	បាយ	៧២០	៦០ ក្រ (១២ ស្លាបព្រាបាយ)
២	បន្លែ	២៤០	៤០ ក្រ (៦ ស្លាបព្រាបាយ)
៣	ផ្លែឈើ	...	៥ ផ្លែ (៥ ចំណិត)
៤	សាច់មាន់ គោ ជ្រូក ត្រី ស៊ុត មីក កំពិស	១៨០	១២ ក្រ (១២ ស្លាបព្រាសម្ល)
៥	ទឹកដោះគោ	...	១ កែវ (២០០ ml)
៦	ត្រីឆ្អឹងតូចៗ (ត្រីលិញ ឬ ត្រីរៀល)	៣០	១៥ ក្រ (២ ស្លាបព្រាសម្ល)

កំណត់សំគាល់ ៖

- ១ស្លាបព្រាបាយ មានប្រហែល ៦០ក្រ
- ១ស្លាបព្រាបាយដំណើបស្មើនឹង២ស្លាបព្រាបាយធម្មតា
- ១ស្លាបព្រានំបញ្ចុកស្មើនឹង ៦០ក្រ
- ១បន្ទះនំប៉័ងស្មើនឹង ៣០ក្រ
- ១ស្លាបព្រាបាយនៃបន្លែស្មើនឹង ៤០ក្រ
- ១ស្លាបព្រាសម្លស្មើនឹង ១៥ក្រសាច់
- ១ចំណិតផ្លែឈើនៅទីនេះគេចាត់ទុកស្មើនឹងចេក១ផ្លែ ក្រូច១ផ្លែ សាវម៉ាវ៤ ត្របែកមួយចំហៀង ផ្លែល្អុង និង ម្កាស់ គេគិតថាពុះ១ផ្លែជា៦ចំណិត ។

✓ **ការសង្គ្រោះបឋមមុនពេលបញ្ជូនជនរងគ្រោះទៅមន្ទីរពេទ្យ (ករណីគ្រោះថ្នាក់ស្រាល)**

១. ការពិនិត្យមើលដង្ហើមចេញ ចូល

- ត្រូវពិនិត្យមើលជាប្រញាប់ថាខ្យល់មានចេញចូលតាមច្រមុះ តាមមាត់របស់ជនរងគ្រោះដែរ ឬទេ ?
- ប្រសិនបើជនរងគ្រោះសន្លប់បាត់ស្មារតី ហើយដេកផ្ទារនោះ អាចចប់ដង្ហើមបានដោយសារអណ្តាតរបស់គេរមួរចូលទៅក្នុងបំពង់ក ហើយធ្វើឱ្យស្ទះខ្យល់ដកដង្ហើម
- អាស្រ័យបែបនេះ បើជនរងគ្រោះសន្លប់ ត្រូវដាក់ឱ្យដេកផ្ទៀង មុខចុះក្រោម ត្រូវមានការប្រុងប្រយ័ត្ន ប្រសិនបើគេអាចមានរបួសនៅក។

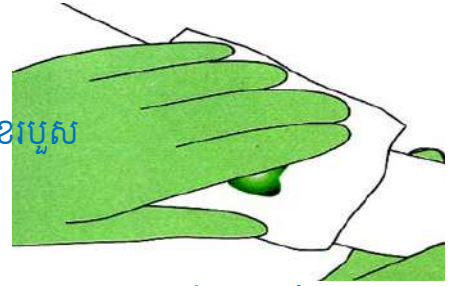
២. ការដកដង្ហើមសិប្បនិម្មិត (គ្មានដង្ហើម)

- ប្រសិនបើជនរងគ្រោះគ្រាន់តែដួល ត្រូវទ្រកដោយដៃម្ខាង ហើយដៃម្ខាងទៀតដាក់លើថ្ងាស
- ចាប់ភ្នែកក្បាល ជនរងគ្រោះទៅក្រោយឱ្យខ្លាំងតាមដែលអាចធ្វើទៅបាន
- យកមាត់ច្បាមន្ទច្រមុះ ឬ ខ្ទប់ន្ទច្រមុះ (យកមាត់ និង មាត់ជនរងគ្រោះ ច្បាមន្ទច្រមុះ ឬ ខ្ទប់ន្ទច្រមុះដោយប៊ីតផ្គុំខ្យល់តាមនេះ)
- ត្រូវសម្លឹងមើលទ្រូងរបស់ជនរងគ្រោះ ហើយកាលណាឃើញកំរើកនោះមានន័យថា ស្លូតចាប់ផ្តើមទទួលយកខ្យល់ហើយ
- បន្តធ្វើចលនាប៊ីតផ្គុំបែបនេះក្នុងចន្លោះរយៈពេលប្រាំវិនាទីម្តង
- បន្តធ្វើការដកដង្ហើមសិប្បនិម្មិតរហូតទាល់តែជនរងគ្រោះចាប់ផ្តើមដកដង្ហើម ឬ បុគ្គលិកពេទ្យមកដល់ ។



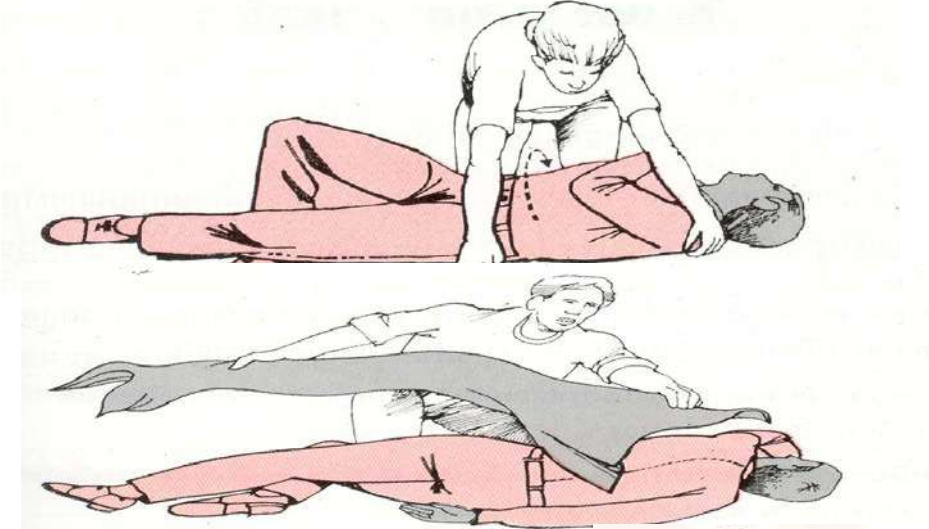
៣. ការឃាត់ឈាម

- ប្រសិនបើជនរងគ្រោះមានហូរឈាម ត្រូវព្យាយាមឃាត់ឈាមដោយច្របាច់ខ្ទប់មុខរបួស និង ដាក់ដៃជើងអ្នករបួសសណ្តូបត្រង់។



៤. ការបង្ការការគាំងបេះដូង

- ការភ័យភ័យភ័យចំពោះគ្រោះថ្នាក់ធ្ងន់ធ្ងរអាចបណ្តាលឱ្យស្លាប់បាន ប៉ុន្តែប្រការនេះ យើងអាចបង្ការបាន៖
  - ជំបូងត្រូវពិនិត្យមើលថាជនរងគ្រោះនៅមានជង្ហើម ឬ អត់
  - បន្ទាប់មកត្រូវបង្ការការភ័យភ័យភ័យដោយផ្អែកជនរងគ្រោះទៅចំហៀង
  - ស្រាយបន្ទុកសម្លៀកបំពាក់ដែលចងរឹតតឹង
  - ដណ្តប់ក្បាលឱ្យជនរងគ្រោះ
  - កុំឱ្យអ្វីទៅជនរងគ្រោះដឹកឱ្យសោះលើកលែងតែមានបញ្ហាពីគ្រូពេទ្យ
  - ការពារជនរងគ្រោះពីពន្លឺព្រះអាទិត្យផ្ទាល់
  - យកទឹកផ្សេងបបូរមាត់ និង អណ្តាតជនរងគ្រោះបើចាំបាច់



៥. របួស មុត រលាត់

- របួសភាគច្រើនច្រើនតែកើតចេញពីគ្រោះថ្នាក់ ដោយសារមុត រលាត់
- ប្រសិនបើមុត និង រលាត់មានភាពស្រាលៗ សើៗ ជំបូងត្រូវឃាត់ឈាម បន្ទាប់មក ត្រូវលាងសំអាតមុតរបួសដោយប្រុងប្រយ័ត្ន។ ក្រោយពេលសំអាតរួចហើយត្រូវមុខរបួស ដោយក្រណាត់ស្បែកស្អាត



- ជានិច្ចកាលរបួសធ្ងន់ និង មុតជ្រៅត្រូវព្យាបាលដោយវេជ្ជបណ្ឌិត ក្នុងករណីបែបនេះ ការសង្គ្រោះបន្ទាន់គឺគ្រាន់តែជួយដាក់ និង រុំមុខរបួសតែប៉ុណ្ណោះ ។

៦. ការរលាក

- ប្រសិនបើសម្លៀកបំពាក់មនុស្សម្នាក់ត្រូវភ្លើងឆេះវិធីដ៏ល្អប្រសើរដើម្បីពន្លត់ភ្លើងគឺ ឱ្យជនរងគ្រោះប្រមៀលខ្លួននៅលើកំរាលឥដ្ឋ ឬ នៅក្នុងក្លាយ
- ក្រោយពន្លត់ភ្លើងរួចហើយ ត្រូវយកទឹកត្រជាក់ទៅចាក់លើកន្លែងរលាក ត្រូវគ្របមុខរលាកហើយនាំយកជនរងគ្រោះទៅមន្ទីរពេទ្យជាបន្ទាន់
- ដាច់ខាតមិនត្រូវប្រើម្សៅ ខ្លាញ់ប័រ ក្រែម អាស់កុល អ៊ីយ៉ូត ឬ ជាតិដូចខាងលើនេះទៅលើមុខរលាកឱ្យសោះ ។ ដាច់ខាតកុំបំបែកពងទឹកនៅលើមុខរលាកឱ្យសោះ ។



៧. របួសដោយសារវត្ថុធាតុកាត់ស្បែក

- ប្រសិនបើនរណាម្នាក់ធ្វើឱ្យកំពប់ទឹកអាស៊ីដ ឬ ជាតិអាកាឡាំងទៅលើស្បែករបស់បងប្អូននោះបងប្អូនត្រូវលាងទឹកភ្លាម។ បន្ទាប់មកមុខរបួសដែលបណ្តាលមកពីការកាត់ស្បែកដោយសារវត្ថុរាវ កាត់ស៊ីស្បែកណាមួយច្រើនតែមានសភាពអាក្រក់ជាងអ្វីដែលយើងមើលមិនឃើញ



- អាស្រ័យហេតុនេះទោះបីមិនឃើញថាមានសភាពធ្ងន់ធ្ងរយ៉ាងណាក៏ដោយត្រូវតែទៅរកវេជ្ជបណ្ឌិតព្យាបាលដាច់ខាត
- ជាតិគីមីដូចជា៖ អាស៊ីដ ឬ ទឹកក្បូងអាចឱ្យរលាកយ៉ាងឆាប់រហ័ស និង ធ្ងន់ធ្ងរទៀតផង
- បើវត្ថុធាតុរាវនោះខ្ចាតទៅលើភ្នែក ឬ ទៅលើខ្លួនប្រាណរបស់អ្នក នោះអ្នកត្រូវលាងទឹកចោលភ្លាម។ ទឹកផ្កាឈូក និង ទឹកបាញ់លាងភ្នែកត្រូវស្ថិតនៅជិតកន្លែងធ្វើការបំផុត។

៨. របួសភ្នែក

- ធ្ងល់នៅក្នុងភ្នែក គឺជាការឈឺចាប់ជាទូទៅ ប្រសិនបើសម្រាមចូលភ្នែកអ្នកហើយ វាស្ថិតនៅសើៗខាងលើ នោះអ្នកអាចយកវាចេញភ្លាមដោយលាងដៃនឹងទឹក ឬ



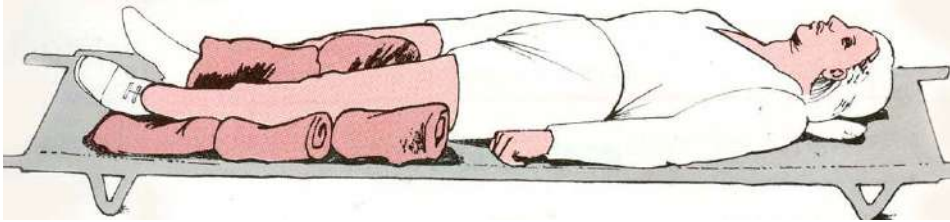
ផ្ដិតដោយប្រើសំឡីសើមៗ ឬ ប្រើចុងជ្រុង  
កន្សែងដៃស្អាតក៏បាន  
ជាតិអាកាឡាំង អាស៊ីដ នៅក្នុងភ្នែកអាចបណ្ដាលឱ្យឈឺចាប់យ៉ាងខ្លាំង  
អ្នកត្រូវលាងភ្នែកនឹងទឹកភ្លាម យ៉ាងហោចណាស់ក៏រយៈពេល ១០ នាទីដែរ  
ក្រោយលាងរួចហើយ អ្នកត្រូវទៅឱ្យគ្រូពេទ្យពិនិត្យមើលជាបន្ទាន់។

៩. របួសដោយសារអគ្គិសនី

- ការឆក់ដោយអគ្គិសនី ប៉ះពាល់ទៅលើបេះដូង  
ហើយអាចបណ្ដាលឱ្យស្លាប់ភ្លាមៗ។  
អ្នកត្រូវអគ្គិសនីឆក់ត្រូវរងគ្រោះបន្ថែម  
ដោយសារការភ្ញាក់ធ្លាក់ពីលើរន្ទាជណ្ដើរ  
ឬពីលើទឹកនៃខ្ពស់
- ប្រសិនបើជនរងគ្រោះនៅតែប៉ះជាប់  
នឹងគ្រឿងប្រដាប់អគ្គិសនី ត្រូវកាត់ចរន្ត  
ដោយបិទកុងតាក់ ឬ ប្រកាសអគ្គិសនីភ្លាម។  
ប្រសិនបើមិនអាចបិទបានទេនោះ ត្រូវប្រើ  
ប្រាស់វត្ថុណាដែលវែងស្អុត ស្អាត និងមិន  
ចំលងភ្លើងដើម្បីទាញជនរងគ្រោះចេញឱ្យឆ្ងាយពីកន្លែងឆក់
- នៅពេលជនរងគ្រោះត្រូវបានទាញចេញឆ្ងាយពីកន្លែងឆក់រួចហើយត្រូវធ្វើចលនា
- ស្ងួត បេះដូងប្រសិនបើចាំបាច់ ។ កុំខាតពេលវេលា និង យកជនរងគ្រោះទៅកន្លែង  
ជំនួយទៀត។តាមក្បួនច្បាប់គេមិនត្រូវព្យាបាលស្នាមរលាកដោយសារអគ្គិសនីឡើយ។



១០. ការបាក់អវៈយវៈ ការគ្រេច ការភ្លាត់ផ្ដើង



- ក្នុងករណីមានសង្ស័យថាមានបាក់ផ្ដើងអវៈយវៈត្រង់កន្លែងណាមួយ ជនរងគ្រោះ  
ត្រូវដាក់ឱ្យនៅនឹងមួយកន្លែង កុំបីកំរើកឱ្យសោះ ដើម្បីការពារការបាក់កាន់តែ  
ធ្ងន់ធ្ងរឡើងថែមទៀត និង ដើម្បីបន្ថយការឈឺចាប់ផង ។ ត្រូវរណបអបផ្ដើង  
ដែលបាក់ដោយជំងឺឈឺពីរ ឬ ក៏យកក្រដាសកាសែតមករុំជុំជាក់ទម្រណប  
នៅខាងក្រៅសម្លៀកបំពាក់ ហើយយកក្រណាត់រុំបន្ថែមមួយជាន់ពីលើទៀត។  
រណប ឬ ទម្រអាចឱ្យវែងបន្តិច ដើម្បីអាចទប់ពីលើពីក្រោមកន្លែងដែលផ្ដើងត្រូវ  
បាក់គ្រេចភ្លាត់នោះ។ដើម្បីជៀសវាងការសង្កត់ដោយមិនបាច់ទៅលើកន្លែងបាក់  
នោះ គេអាចដាក់សំឡីនៅចន្លោះគ្រឿងរណប និង អវៈយវៈ ។

- នៅក្នុងករណីបាក់ដៃ ឬ ជើង ចូរកុំឱ្យរបួសកាន់តែធ្ងន់ធ្ងរទៀត ដោយការរឹតបន្តឹង អវៈយវៈដែលបាក់នោះ ។ រូបគំនូរខាងក្រោមនេះ បង្ហាញពីរបៀបលើកដាក់ក៏ សមស្របមនុស្សដែលបាក់ជើង។
- ជើងបាក់ត្រូវទ្រដោយរុំក្បួនទាំងសងខាងដើម្បីបន្ថយចលនានៅកន្លែងបាក់ ។ គ្រប់កន្លែងធ្វើការ និង ក្រុមហ៊ុនទាំងអស់ត្រូវតែមានគំរោងផែនការ និង ការ រៀបចំដឹកជញ្ជូនឱ្យបានឆាប់រហ័សទៅកាន់មន្ទីរពេទ្យ និង ព្យាបាលរាល់របួស ទាំងអស់ដែលអាចកើតឡើងជាយថាហេតុ ។

១១. របួសលលាដ៏ក្បាល និង ឆ្អឹងខ្នង

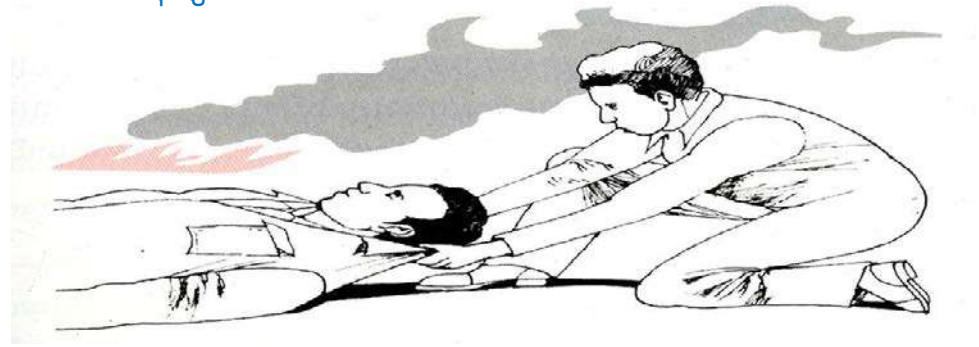


- ការប៉ះទង្គិចខ្លាំងទៅលើលលាដ៏ក្បាលនាំឱ្យសន្លាប់ និង របួសដល់ឆ្អឹងខ្នង។
- បើមនុស្សម្នាក់នៅមានជង្គឹម និង នៅជើងខ្លួននៅឡើយកុំឱ្យគេកំរើក លើកលែង តែត្រូវការបញ្ជូនខ្យល់ឱ្យបានស្រឡះ។
- ក្នុងករណីនេះត្រូវប្រយ័ត្នកុំឱ្យរបួសដល់ឆ្អឹងខ្នង ដោយដាក់ឱ្យគេដេកផ្អៀងយក មុខចុះក្រោម។
- ក្នុងជំហររបបនេះ បងប្អូនត្រូវការពារកុំឱ្យឈាមដែលចេញពីមុខរបួសណាមួយ ក្នុងមាត់ ឬបំពង់ក រត់ចូលទៅក្នុងបំពង់សួតបាន ។
- ដាច់ខាតកុំញុកសំឡីទៅក្នុងរន្ធច្រមុះជនរងគ្រោះដើម្បីការពារ ការហូរឈាមឱ្យ សោះ ។ កាលណាបើមានឈាមហូរតាមត្រចៀក សូមកុំលាងឈាមនោះចេញ ឱ្យសោះ ។ ប្រសិនបើជនរងគ្រោះសន្លប់ ហើយរឹងថ្ពាមសូមកុំសាកល្បងគាស់ បើកមាត់ឱ្យសោះ ។
- សូមកុំព្យាយាមឱ្យអ្វីទៅមនុស្សសន្លប់ដឹកឱ្យសោះព្រោះវាអាចឱ្យវត្តរាវនោះហូរ ចូលទៅក្នុងបំពង់ដកជង្គឹម និង សួតជាហេតុបណ្តាលឱ្យស្ទះខ្យល់ទៅវិញទេ ។
- នៅពេលណាមានការសង្ស័យថាជនរងគ្រោះត្រូវបាក់ឆ្អឹងខ្នង ឬ ឆ្អឹងត្រកាកគឺ មានតែបុគ្គលិកដែលមានការបណ្តុះបណ្តាលទើបអាចលើកជនរងគ្រោះបាន ។

១២. របួសនៅពោះ

- បើរបួសនៅពោះបណ្តាលមកពីការប៉ះទង្គិច ឬ ក៏មានវត្តអ្វីមួយធ្លាក់មកលើ មនុស្ស ។ល។ នោះជនរងគ្រោះត្រូវតែនាំទៅមន្ទីរពេទ្យជាបន្ទាន់ ។
- ហាមឱ្យជនដែលរបួសហូប ឬ ផឹកទឹកអ្វីទាំងអស់។
- របួសបើកមុខត្រូវគ្របឱ្យជិតដោយប្រើក្រណាត់ស្បែកស្អាត និង សើម ។ ពេលដឹក ទៅមន្ទីរពេទ្យត្រូវថែទាំជនរងគ្រោះឱ្យមែនទែន ។

១៣. ការលើកមនុស្ស



- នៅពេលជនរងរបួសត្រូវរងចាំរយៈពេល ត្រូវដាក់ជននោះនៅកន្លែងសុវត្ថិភាព ហើយរបៀបលើកដែលសមស្របបំផុតគឺត្រូវប្រើប្រាស់គ្រែស្នែង ឬ កូយធំមួយ។
- ដើម្បីជួយសង្គ្រោះជនរងគ្រោះឱ្យបានឆាប់រហ័សពីកន្លែងកើតហេតុនៅក្នុង ករណីគ្រោះថ្នាក់ដោយភ្លើងឆេះវិធីដ៏ល្អបំផុតគឺចាប់អ្នកជននោះចេញដោយ ចាប់ទាញសម្លៀកបំពាក់របស់គេ ។
- ប្រសិនបើបងប្អូននៅម្នាក់ឯង ហើយត្រូវការជំនួយមិត្តភក្តិដោយយកគេចេញ យ៉ាងឆាប់រហ័សពីកន្លែងគ្រោះថ្នាក់ ។ ការលើកដូចខាងក្រោមនេះ គឺជាវិធីងាយ ស្រួល និង ល្អបំផុតដែលត្រូវប្រើ ។

✓ **អគ្គិភ័យ**

១. វាក្យសព្ទសំខាន់ៗដែលប្រើក្នុងច្បាប់ ( ច្បាប់ស្តីពីការបង្ការ និងការពន្លត់អគ្គិភ័យ )

- អគ្គិភ័យសំដៅដល់ករណីមានភ្លើងឆេះមិនអាចគ្រប់គ្រងបានដែលអាចបង្ក មហន្តរាយដល់អាយុជីវិត ទ្រព្យសម្បត្តិ និង បរិស្ថាន ។
- ការបង្ការអគ្គិភ័យ សំដៅដល់ការរៀបចំអនុវត្តនូវលក្ខខណ្ឌ និងវិធានការនានា ដើម្បីធានាសុវត្ថិភាព មិនឱ្យមានអគ្គិភ័យកើតឡើង ។
- ប្រព័ន្ធបង្ការ និងពន្លត់អគ្គិភ័យ សំដៅដល់ការបំពាក់ឧបករណ៍បច្ចេកទេសក្នុង និង/ឬក្រៅគោលដៅ និងវិធានការនានាដើម្បីបង្ការទប់ស្កាត់ ពន្លត់អគ្គិភ័យ និង សង្គ្រោះ ។
- មធ្យោបាយ សំដៅដល់យានយន្ត ឧបករណ៍ សម្ភារ បរិក្ខារដែលប្រើប្រាស់ សម្រាប់បង្ការ និង ពន្លត់អគ្គិភ័យ ។
- ទឹកនៃងងាយឆេះ ឬ ងាយផ្ទុះឆេះ សំដៅដល់ទឹកនៃងងងាយឆេះដែលមានស្តុក ប្រើប្រាស់ សារធាតុងាយឆេះ ឬ ងាយផ្ទុះឆេះ ។
- សារធាតុងាយឆេះ ឬងាយផ្ទុះឆេះ សំដៅដល់សារធាតុរាវ រឹង ឧស្ម័ន គីមី ទំនិញ ឬ វត្ថុធាតុដើមដែលងាយឆេះ ឬ ងាយផ្ទុះឆេះ ។



- ការពន្លត់អគ្គិភ័យ សំដៅដល់ការពន្លត់អគ្គិភ័យ និង ទប់ស្កាត់ការឆេះរាលដាលដោយប្រើប្រាស់កម្លាំង ប្រើប្រាស់មធ្យោបាយពន្លត់អគ្គិភ័យ និងប្រើប្រាស់គ្រប់វិធានការផ្សេងៗទៀត។
- តំបន់ពន្លត់អគ្គិភ័យ សំដៅដល់ទីកន្លែងកំពុងឆេះ ឬប្រឈមនឹងការឆេះដែលសមត្ថកិច្ចកំពុងប្រតិបត្តិការពន្លត់អគ្គិភ័យ។
- គោលដៅ សំដៅដល់ទីកន្លែងនានា និងមធ្យោបាយដឹកជញ្ជូនទាំងឡាយដែលអាចមានអគ្គិភ័យកើតឡើង។

២. មូលហេតុដែលបង្កឱ្យមានភ្លើងឆេះជាញឹកញាប់

- មនុស្សដែលធ្វើការជាមួយភ្លើង ដូចជាចុងភៅ ជាងផ្សារ ឬ អ្នកប្រកបការងារជាមួយសារធាតុដែលងាយឆេះ ការជក់បារីចោលស្រេចនឹងចិត្ត ការតម្រូវភ្លើងអគ្គិសនីមិនបានត្រឹមត្រូវតាមលក្ខណៈបច្ចេកទេសធ្វើឱ្យឆ្លង ឬ ប៉ះគ្នាបង្កបណ្តាលឱ្យចេញផ្កាភ្លើង ឬខ្នាតផ្កាភ្លើងចេញពីក្បាលរថភ្លើង ។ល។
- បញ្ហាធម្មជាតិ ដូចជាព្រៃឈើ ស្លឹកឈើ ដែលរងកំដៅខ្លាំង ហើយមានភាពស្ងួតខ្លាំង បាតុភូត រន្ទះបាញ់ ផ្ទុះភ្នំភ្លើង ។ល។

៣. បំពង់ពន្លត់អគ្គិភ័យ

ក. Dry chemical fire extinguishers ចែកជា៣ប្រភេទ៖

ក.១. បំពង់សុវត្ថិភាពពន្លត់អគ្គិភ័យធម្មតា Sodium bicarbonate មានប្រសិទ្ធិភាពប្រើប្រាស់តែ Class B and C ប៉ុណ្ណោះទេ វាធ្វើឱ្យខូចគុណភាពរបស់ដែលត្រូវភ្លើងឆេះនោះតិចជាងប្រភេទបំពង់ពន្លត់អគ្គិភ័យផ្សេងៗទៀត Class B ប្រេងថ្នាំលាប... Class C ខ្សែភ្លើងដែលឆ្លងប៉ះគ្នាធ្វើឱ្យភ្លើងឆេះធម្មតា ។

ក.២. Ammonium phosphate វាមានប្រសិទ្ធិភាព សំរាប់ class A,B,C ភាគច្រើន គេប្រើវាតែ Class A មួយគត់ ( ឈើ ក្រដាស សំរាម ក្រណាត់... )

ក.៣. Perpurple K or Potassium Bicarbonate សម្រាប់ប្រើនៅពេលដែលភ្លើងឆាបឆេះខ្លាំងជាងធម្មតា វាធ្វើឱ្យខូចសំភារៈដែលឆេះនោះច្រើនជាងប្រភេទបំពង់ពន្លត់អគ្គិភ័យផ្សេងៗទៀត តែគេទុកវាសម្រាប់ប្រើតែ Class B and C ។

ខ. ១. CO2 fire extinguishers វាមានកម្លាំងបាញ់ចេញខ្លាំងជាងទឹកធម្មតា ពេលបាញ់ចេញ ភ្លាមស្ងួតភ្លាម សម្រាប់ប្រើពន្លត់លើរបស់បរិក្ខារអេឡិចត្រូនិច ប្រើសម្រាប់ Class B and C ។ បំពង់ប្រភេទនេះ វាកាត់បន្ថយអុកស៊ីសែននៅកន្លែងហាប់តូចចង្អៀត គេមិនត្រូវប្រើវាទេ ។

ខ. ២. Class D fire extinguisher divide in 2 ៖

- a. Sodium chloride កាត់បន្ថយកំដៅលោហធាតុដែលឆេះ ដូចជា Magnesium, potassium, Uranium Alumium powder
- b. ម្សៅស្នូត មានជាតិស្ពាន់ កាត់បន្ថយកំដៅនៅរបស់ដែលកំពុងឆេះ ធ្វើឱ្យភ្លើងរលត់ភ្លាម សម្រាប់ប្រើរបស់ ដែលឆេះដូចជា Lithium ។

គ. Class K fire extinguisher ខ្លាញ់ ប្រេងឆា... ។

Comparison of fire classes			
American	European	Australasian	Fuel/Heat source
Class A	Class A	Class A	Ordinary combustibles
Class B	Class B	Class B	Flammable liquids
	Class C	Class C	Flammable gases
Class C	Class F/D	Class E	Electrical equipment
Class D	Class D	Class D	Combustible metals
Class K	Class F	Class F	Cooking oil or fat

Choosing Fire Extinguishers

Identify the type of materials in the area

Class A: SOLIDS such as paper, wood, plastic etc

Class B: FLAMMABLE LIQUIDS such as paraffin, petrol, oil etc

Class C: FLAMMABLE GASES such as propane, butane, methane etc

Class D: METALS such as aluminium, magnesium, titanium etc

Class E: Fire involving ELECTRICAL APPARATUS

Class F: Cooking OIL & FAT etc

៤. វិធានការណ៍ការពារនឹងទប់ទល់ពេលមានបំពង់ពន្លត់អគ្គិភ័យ

ក. វិធានការណ៍ការពារ

- រោងចក្រត្រូវធ្វើការសាកល្បងដល់កម្មករទាំងអស់យ៉ាងហោចណាស់ ក៏១ឆ្នាំ ឱ្យបាន១ដងដែរនូវវិធានការណ៍ចាកចេញពីរោងចក្រជាបន្ទាន់នៅ ពេលពួកណ្តឹងប្រកាសអាសន្ន ។
- ត្រូវបង្រៀនកម្មករនិយោជិតទាំងអស់ឱ្យចេះពីរបៀបប្រើប្រាស់បំពង់ពន្លត់ អគ្គិភ័យ នៅពេលមានភ្លើងឆេះធម្មតា ពួកគេអាចជួយបាន ។
- អ្នកគ្រប់គ្រង ឬ អ្នកទទួលខុសត្រូវទាំងអស់ត្រូវចេះរបៀបប្រើបំពង់ពន្លត់ អគ្គិភ័យ នឹងជាអ្នកនាំកម្មករចាកចេញពីរោងចក្រនៅពេលមានភ្លើងឆេះ។
- ត្រូវបង្រៀនអ្នកធ្វើការទាំងអស់ឱ្យយល់ពីមូលហេតុ នឹងស្គាល់ពីសារធាតុ ដែលងាយឆេះ។

ខ. ចំណុចដែលត្រូវត្រួតពិនិត្យ

- តើនៅកន្លែងធ្វើការមានបិទ នឹងធ្វើការផ្សព្វផ្សាយស្តីពីនីតិវិធី ដែលត្រូវ អនុវត្តជាចាំបាច់នៅពេលមានអគ្គិភ័យកើតឡើងឬទេ ?

- តើកម្មវិធីនិយោជិតទាំងអស់យល់ដឹង នឹងចេះអនុវត្តតាមនីតិវិធីដែលបានបង្ហាត់បង្រៀនឬទេ ?
- តើរោងចក្រមានបានធ្វើការសាកល្បងតាមកាលកំណត់ដែលឬទេ ?
- តើទ្វារសម្រាប់ចាកចេញមានគ្រប់គ្រាន់នឹងមានភាពងាយស្រួលដែរទេ ?
- តើទ្វារសម្រាប់ចាកចេញមានដាក់សញ្ញា ឬ ភ្លើងសំគាល់ឬទេ ?
- តើបំពង់ពន្លត់អគ្គិភ័យដែលដាក់តាមផ្នែក មានដាក់តាមក្រុមសម្រាប់ពន្លត់របស់ដែលត្រូវឆេះឬទេ ?
- តើបំពង់ពន្លត់អគ្គិភ័យមានគ្រប់គ្រាន់ឬទេ ?
- តើមានសញ្ញាបង្ហាញពីកន្លែងដាក់បំពង់ពន្លត់អគ្គិភ័យឬទេ ?
- តើបំពង់ពន្លត់អគ្គិភ័យដែលដាក់ជាប់ជញ្ជាំង មានផ្លូវស្រឡះនឹងងាយស្រួលយកមកប្រើប្រាស់ឬទេ ?
- តើមានបានសាកល្បង បញ្ជាក់ថាបំពង់ពន្លត់អគ្គិភ័យទាំងអស់សុទ្ធតែប្រើបានឬទេ ?
- តើបំពង់ពន្លត់អគ្គិភ័យ បានត្រួតពិនិត្យនឹងថែរក្សាជាប្រចាំបានឬទេ ?
- តើមានផែនទីបង្ហាញពីកន្លែងទុកបំពង់ពន្លត់អគ្គិភ័យឬទេ ?
- តើបំពង់ពន្លត់អគ្គិភ័យត្រូវមានពណ៌បញ្ជាក់ពីប្រភេទនៃបំពង់ពន្លត់អគ្គិភ័យដែលឬទេ ?
- ត្រួតពិនិត្យមើលសារធាតុដែលងាយឆេះ ត្រូវដាក់ឱ្យដាច់ពីគ្នា នឹងឱ្យឆ្ងាយពីរបស់ផ្សេងៗទៀត។
- ត្រូវកាត់បន្ថយនាំចូលសារធាតុដែលងាយឆេះ ក្នុងម៉ោងធ្វើការ ។
- ត្រូវចេះសំអាតកន្លែងធ្វើការឱ្យបានស្អាតជានិច្ច ជាពិសេសកន្លែងដែលបង្កឱ្យឆេះ ព្រោះកន្លងមកបញ្ហាដែលបណ្តាលឱ្យឆេះតែងមានកើតឡើងជាដដែលៗ។
- តើមានផែនការចាកចេញពីរោងចក្រ ទៅតាមជាន់របស់វាដែលឬទេ ?

៥. នីតិវិធីដែលត្រូវអនុវត្ត ជាបន្ទាន់នៅពេលមានអគ្គិភ័យកើតឡើង

- ពេលមានភ្លើងឆេះកើតឡើង តើយើងត្រូវធ្វើដូចម្តេច ?
- កុំឱ្យភ័យស្ទុះស្ទាវ ឬរត់ឆ្លើយ ឬស្រែកផ្អើលឆោឡោឱ្យសោះ។
- ភ្លាមៗ ត្រូវចុចកណ្តឹងប្រកាសអាសន្នដែលនៅជិត (ប្រអប់ពណ៌ក្រហម)។
- ទូរស័ព្ទទៅភ្នាក់ងារពន្លត់អគ្គិភ័យ ប្រាប់ឈ្មោះ ទីកន្លែងឱ្យបានច្បាស់លាស់ បើអាចប្រាប់បានត្រូវប្រាប់ពីមូលហេតុ នៃភ្លើងឆេះ តើឆេះរបស់អ្វីខ្លះ ឆេះមានទំហំតូច ឬធំ តើរាលដាលលឿនឬទេ ?
- បើមានភ្លើងឆេះ ទំហំ ឬ ទ្រង់ទ្រាយតូច បើអាចពន្លត់បានត្រូវពន្លត់ភ្លាមដោយមិនបាច់ទូរស័ព្ទ ហើយបើប្រើអស់ ១បំពង់មិនរលត់ ត្រូវទូរស័ព្ទភ្លាម។

- ត្រូវរត់ចេញពីអគារភ្លាមតាមសញ្ញាសុវត្ថិភាព នឹងតាមទ្វារដែលនៅក្បែរ បើអាចធ្វើបានត្រូវទ្វារបន្ទាប់ដែលឆេះ មុនរត់ចេញ។
- ៦. សកម្មភាពពេលពួកណ្តឹងប្រកាសអាសន្ន
  - កុំឱ្យភ័យស្ទុះស្ទាវ ឬ រត់ឆ្លេរឆ្លា នាំឱ្យផ្អើលដល់គេទាំងអស់គ្នា។
  - ដើរចេញភ្លាម តាមទ្វារដែលនៅក្បែរ ដោយយករបស់សំខាន់ជាប់មកជាមួយ ត្រូវដើរតាមសញ្ញាសុវត្ថិភាព មិនត្រូវរត់ឆ្លេរឆ្លាឡើយ ។ បើនៅជាន់លើត្រូវចុះតាមកាំជណ្តើរហាមចុះតាមជណ្តើរយន្តត្រូវបិទទ្វារបន្ទប់ ដែលឆេះមុនចាកចេញបើអាចធ្វើទៅបាន ។
  - ត្រូវធ្វើតាមបញ្ជាភ្នាក់ងារពន្លត់អគ្គិភ័យ។
  - កាលណាពួកណ្តឹងត្រូវដឹងថាជាកណ្តឹង ប្រកាសអាសន្នមែនទែន រួចត្រូវធ្វើតាមនីតិវិធីដែលគេធ្លាប់បានសាកល្បង កន្លងមកដោយចាកចេញភ្លាមៗហាមចុះតាមជណ្តើរយន្ត ។
  - ត្រូវដើរតៗគ្នា មិនត្រូវរត់ ឬប្រជែងគ្នាចេញឡើយ គឺត្រូវដើរចេញតាមលំដាប់លំដោយចំពោះអ្នកដែលចេញក្រោយគេ បើអាចធ្វើបានត្រូវបិទទ្វារបន្ទប់ឆេះមុនចាកចេញ។
  - កំពុងតែដើរ បើមានជុំភ្លើងឆេះ ធ្លាក់ពីលើចំពីមុខ ត្រូវដើរវាងទៅផ្លូវផ្សេងភ្លាម ។
  - ពេលចេញផុតពីអគារ ត្រូវដើរទៅឱ្យឆ្ងាយពីអគារ ទុកកន្លែងឱ្យអ្នកដែលដើរមកពីក្រោយយើង។
  - បើអាចសង្គ្រោះបាន សូមជួយសង្គ្រោះជនពិការ ឬ អ្នកដែលត្រូវបួសផង។
  - កុំចូលទៅក្នុងអគារវិញដាច់ខាត ទោះជាមានការបាច់យ៉ាងណាក៏ដោយរហូតដល់មានបញ្ជាពីអ្នកពន្លត់អគ្គិភ័យ ទើបអាចចូលបាន ។
  - ពេលលែងពួកណ្តឹងរោទ៍ប្រកាសអាសន្ន កុំដើរចូលមកក្នុងអគារវិញឱ្យសោះ ។

- ផ្ទាំងរបបអាហារទាំងបីក្រុម
- ★ រូបភាពផ្ទាំងរបបអាហារទាំងបីក្រុម



- ពាក្យស្លោកអប់រំ

★ ផ្ទាំងពាក្យស្លោកអប់រំ

ក្រសួងការងារ និងបណ្តុះបណ្តាលវិជ្ជាជីវៈ

**អនុវត្តច្បាប់ស្តីពីរបបសន្តិសុខសង្គមរួមចំណែកគាំទ្រ**

**គោលនយោបាយ កាត់បន្ថយភាពក្រីក្ររបស់រាជរដ្ឋាភិបាល**

មេឡាវ៉ាតិរបបសន្តិសុខសង្គម

ក្រសួងការងារ និងបណ្តុះបណ្តាលវិជ្ជាជីវៈ

**គោរពច្បាប់ស្តីពីការងារ និងអនុសញ្ញាអន្តរជាតិ**

**ខាងការងារដើម្បីកេរ្តិ៍ឈ្មោះអំពីបក្សខណ្ឌការងារ**

មេឡាវ៉ាតិរបបសន្តិសុខសង្គម

ក្រសួងការងារ និងបណ្តុះបណ្តាលវិជ្ជាជីវៈ

**សហគ្រាស គ្រឹះស្ថាន ជាឃ្លាំងធានារបស់**

**កម្មករនិយោជិត និងនិយោជក**

មេឡាវ៉ាតិរបបសន្តិសុខសង្គម

ក្រសួងការងារ និងបណ្តុះបណ្តាលវិជ្ជាជីវៈ

**មានវិនិយោគ គឺមានការងារធ្វើ**

**និងមានវិវឌ្ឍនភាពកម្រៃ**

មេឡាវ៉ាតិរបបសន្តិសុខសង្គម

ក្រសួងការងារ និងបណ្តុះបណ្តាលវិជ្ជាជីវៈ

**ខិតខំបង្កើនដលីតភាពការងារ គុណភាព**

**ដលីតដល់ ថែទាំសុខភាព ដើម្បីរួម**

**ចំណែកអភិវឌ្ឍន៍ប្រទេសជាតិ**

មេឡាវ៉ាតិរបបសន្តិសុខសង្គម

ក្រសួងការងារ និងបណ្តុះបណ្តាលវិជ្ជាជីវៈ

**អ្នកដំណើរធ្វើវិវិចលើអ្នកបើកបរ**

មេឡាវ៉ាតិរបបសន្តិសុខសង្គម

ក្រសួងការងារ និងបណ្តុះបណ្តាលវិជ្ជាជីវៈ

**បើកបររូបប្រៃសម្បយវិណាធិ**

**ធ្វើឱ្យគុកូសោកម្បយវិវិច**

មេឡាវ៉ាតិរបបសន្តិសុខសង្គម

ក្រសួងការងារ និងបណ្តុះបណ្តាលវិជ្ជាជីវៈ

**សុខភាពកម្មករនិយោជិតល្អ**

**ដលីតភាពការងារល្អ**

មេឡាវ៉ាតិរបបសន្តិសុខសង្គម

ក្រសួងការងារ និងបណ្តុះបណ្តាលវិជ្ជាជីវៈ

**កម្មករនិយោជិត ត្រូវជ្រើសរើសមធ្យោបាយធ្វើដំណើរ**

**ប្រកបដោយសុវត្ថិភាព**

មេឡាវ៉ាតិរបបសន្តិសុខសង្គម

ក្រសួងការងារ និងបណ្តុះបណ្តាលវិជ្ជាជីវៈ

**រស់នៅស្អាត ហូបចុកស្អាត**

**ដឹកស្អាត សុខភាពល្អ**

មេឡាវ៉ាតិរបបសន្តិសុខសង្គម

ក្រសួងការងារ និងបណ្តុះបណ្តាលវិជ្ជាជីវៈ

**លក្ខខណ្ឌការងារល្អ សុខភាពកម្មករ**

**និយោជិតល្អ ដលីតភាពល្អ**

មេឡាវ៉ាតិរបបសន្តិសុខសង្គម

ក្រសួងការងារ និងបណ្តុះបណ្តាលវិជ្ជាជីវៈ

**ថ្លៃវេជ្ជសាស្ត្រ និងថ្លៃស្តុកកុំឲ្យមានគ្រោះថ្នាក់ចរាចរណ៍**

មេឡាវ៉ាតិរបបសន្តិសុខសង្គម



- ស្ថិតិអប់រំស្តីពី៖

- អត្ថប្រយោជន៍របបសន្តិសុខសង្គម
- របបអាហារទាំងបីក្រុម
- ការងារថែមម៉ោង
- ការបង្ការគ្រោះថ្នាក់ចរាចរណ៍របស់កម្មករនិយោជិត
- ណែនាំពីបច្ចេកទេសថែទាំយានយន្ត
- សារសំខាន់នៃបណ្ណបើកបរ
- សង្គ្រោះបឋម

✓ **អំពីកិច្ចប្រជុំផ្សព្វផ្សាយអប់រំក្នុងឆ្នាំ២០១៦**

អនុលោមតាមលទ្ធផលសន្និបាតបូកសរុបការងារឆ្នាំ២០១៥ និងទិសដៅឆ្នាំ២០១៦ នៃការអនុវត្តយុទ្ធសាស្ត្រអភិវឌ្ឍន៍វិស័យការងារ និងបណ្តុះបណ្តាលវិជ្ជាជីវៈ២០១៤-២០១៨ ត្រង់ចំណុចទី១៣ នៃទិសដៅអនុវត្តបន្តឆ្នាំ២០១៦ ឱ្យបាន២០០% នៃឆ្នាំ២០១៥។ ជាមួយនឹងការយកចិត្តទុកដាក់ពី លោកនាយក ប.ស.ស ក្នុងការបង្កើនអនុវត្តការផ្សព្វផ្សាយការងារទប់ស្កាត់គ្រោះថ្នាក់ការងារ និងការដួលសន្លប់ក្នុងឆ្នាំ២០១៦នេះ ក្រុមការងារបានចុះទំនាក់ទំនងជាមួយនិងនិយោជករោងចក្រ ដើម្បីរៀបចំកិច្ចប្រជុំផ្សព្វផ្សាយអប់រំដូចភ្ញៀវរលឹម ដើម្បីឱ្យនិយោជក ឬ តំណាងសហគ្រាស គ្រឹះស្ថាន និងកម្មករនិយោជិតទទួលបាននូវចំណេះដឹង ស្តីពីលក្ខខណ្ឌការងារ,លក្ខខណ្ឌអនាម័យ សុវត្ថិភាពការងារ ( ការទប់ស្កាត់កម្មករនិយោជិតសន្លប់), អត្ថប្រយោជន៍នៃការអនុវត្តរបបសន្តិសុខសង្គម និងបង្ការគ្រោះថ្នាក់ការងារពិសេសការចូលរួមកាត់បន្ថយកម្មករនិយោជិតសន្លប់ឱ្យស្ថិតនៅកំរិតក្បែរនឹងលេខសូន្យ។

ទោះបីចំនួនរោងចក្រកាត់ដេរ និង ផលិតស្បែកជើងចំនួន ១,០០៦ រោងចក្រ និងកម្មករនិយោជិតចំនួន ៦៨៧,៦៨៦នាក់ ក្នុងនោះមានរោងចក្រសន្លប់ ក្នុងឆ្នាំ២០១៦នេះ មានចំនួន ១៨ រោងចក្រ ស្មើនឹង ១.៧% និងកម្មករនិយោជិតសន្លប់ ១,១៦០ នាក់ ស្មើនឹង ០.១៦% ។ តាមការវិភាគរកឃើញថា បញ្ហាគីមី, បញ្ហារូបសាស្ត្រ, បញ្ហាជីវសាស្ត្រ, បញ្ហាចិត្តសាស្ត្រ, បញ្ហាមេកានិច, បញ្ហាវិទ្យាសាស្ត្ររៀបចំការងារ និងបញ្ហាថែមម៉ោង ក្នុងចំណោមបញ្ហាទាំងប្រាំពីរ គឺជាដើមហេតុដែលបណ្តាលឱ្យកម្មករនិយោជិតសន្លប់ ពិសេស បញ្ហាចិត្តសាស្ត្រសង្គម ដែលមានភាគរយច្រើន។

ការផ្សព្វផ្សាយអប់រំក្នុងឆ្នាំ២០១៦ នេះ ក្រុមការងារ ទ.ស.ប.ក បានរៀបចំបាន ចំនួន ៧៧ លើកស្មើនឹង ៧៧ រោងចក្រ និងកម្មករនិយោជិតចូលរួមប្រមាណជា ១៣,០៤២ នាក់ ( និយោជក/តំណាងនិយោជក/រដ្ឋបាល, តំណាងសហជីពមូលដ្ឋាន, ប្រតិភូបុគ្គលិក, ប្រធានក្រុម/ផ្នែក, កម្មករនិយោជិត និងគ្រូពេទ្យគិលានដ្ឋាន និងសន្តិសុខរោងចក្រ )។ ទន្ទឹមនឹងការងារនេះ ប.ស.ស ក៏បានរៀបចំវគ្គបណ្តុះបណ្តាលគ្រូបង្គោលជំនាញទប់ស្កាត់ករណីសន្លប់ និងជួយសង្គ្រោះកម្មករសន្លប់ តាមសហគ្រាសគ្រឹះស្ថាន ដែលសម្រេចបានដូចខាងក្រោម៖



**- ការផ្សព្វផ្សាយអប់រំអំពី លក្ខខណ្ឌអនាម័យ សុវត្ថិភាពការងារ, លក្ខខណ្ឌការងារ និងអត្ថប្រយោជន៍របប  
សន្តិសុខសង្គម**

ល.រ	បរិយាយ	ឆ្នាំ២០១៦			ឆ្នាំ២០១៥			ភាគរយ %		
		ទេ.ប.ក	កុ.យ.ក	ស្រី	ទេ.ប.ក	កុ.យ.ក	ស្រី	ទេ.ប.ក	កុ.យ.ក	ស្រី
	សុវត្ថិភាព	77	13,042	11,738	90	13,450	12,105	-14.44%	-3.03%	-3.03%
១	រាជធានីភ្នំពេញ	70	12,079	10,871	-	-	-	-	-	-
២	ខេត្តកំពង់ចាម	1	135	122	-	-	-	-	-	-
៣	ខេត្តកំពង់ស្ពឺ	6	828	745	-	-	-	-	-	-

**- វគ្គបណ្តុះបណ្តាលគ្រូបង្ហាញជំនាញទប់ស្កាត់ករណីសន្លប់ និងបង្ការគ្រោះថ្នាក់ការងារ**

បរិយាយ	វគ្គបណ្តុះបណ្តាលគ្រូបង្ហាញជំនាញទប់ស្កាត់ករណីសន្លប់ និងបង្ការគ្រោះថ្នាក់ការងារ			
	លើក	វគ្គបណ្តុះបណ្តាល		សរុប
		សុវត្ថិភាព	ស្រី	
ឆ្នាំ២០១៦	5	429	260	429
ឆ្នាំ២០១៥	0	0	0	0
ភាគរយ ភាគរយ	-	-	-	-

**ខ. បញ្ហាប្រឈម**

**❖ កត្តាកម្មករនិយោជិត**

- ធ្វើការថែមម៉ោងច្រើនលើសពីការអនុញ្ញាតរបស់ក្រសួង បានធ្វើឱ្យសុខភាពចុះខ្សោយ
- បរិភោគអាហារមិនមានជីវជាតិ កង្វះអនាម័យ ហើយជួនកាលខកខានបរិភោគអាហារទៀត
- សម្រាកមិនបានគ្រប់គ្រាន់
- មានស្ថានភាពតានតឹងក្នុងអារម្មណ៍

**❖ កត្តានិយោជក**

- រោងចក្រមួយចំនួនមិនព្រមចូលរួមសហការរាយការណ៍ចំនួនកម្មករនិយោជិតពិតប្រាកដមក ឱ្យ ប.ស.ស នោះឡើយ
- រោងចក្រមួយចំនួនឱ្យកម្មករនិយោជិតថែមម៉ោងលើសពីការអនុញ្ញាតរបស់ក្រសួង
- រោងចក្រមួយចំនួនមានបរិយាកាណ៍កំដៅ ក្តៅ និងហប់
- ការធ្វេសប្រហែសត្រួតពិនិត្យផ្នែកសុខភាព និងសុវត្ថិភាពការងារជាប្រចាំរបស់និយោជក
- និយោជកបានកែលំអ្វីធានាការរបស់ក្រុមការងារ ទ.ស.ប.ក មានសភាពយឺតយ៉ាវ

**❖ កត្តាក្រសួង**

- រៀបចំផ្សព្វផ្សាយអប់រំ និងត្រួតពិនិត្យលក្ខខណ្ឌការងារ លក្ខខណ្ឌអនាម័យ សុវត្ថិភាពការងារ តាមបណ្តារោងចក្រកាត់ដេរសំលៀកបំពាក់ និង ផលិតស្បែកជើង នៅពុំទាន់បានឆ្លើយតប ទៅនឹងបរិមាណនៃចំនួនរោងចក្រដែលដំណើរការបច្ចុប្បន្ន
- ផ្សព្វផ្សាយការអនុវត្តច្បាប់ស្តីពីការងារ និងច្បាប់ស្តីពីរបបសន្តិសុខសង្គមសម្រាប់ជនទាំងឡាយ ដែលស្ថិតនៅក្រោមបទប្បញ្ញត្តិនៃច្បាប់ស្តីពីការងារ នៅតាមបណ្តាសហគ្រាស គ្រឹះស្ថាន មិនទាន់បានទូលំទូលាយនៅឡើយ ។

**គ. ដំណោះស្រាយ**

**❖ ចំពោះមុខ**

- បញ្ជាឱ្យរោងចក្រដែលមានគ្រោះថ្នាក់ ផ្អាកការងារជាបណ្តោះអាសន្ន
- ចាត់មន្ត្រីជំនាញជួយសង្គ្រោះ និង តាមដានឃ្នាំមើលសភាពកម្មករនិយោជិតនៅនឹងកន្លែង គ្រោះថ្នាក់ទាន់ពេលវេលានិងជាប់ជាប្រចាំរហូតដល់កន្លែងធ្វើការវិលមកស្ថានភាពប្រក្រតីវិញ
- ទទួលរ៉ាប់រងព្យាបាលដោយឥតគិតថ្លៃដល់ជនរងគ្រោះទាំងអស់ តាមរយៈ ប.ស.ស
- ចាត់វិធានការកែតម្រូវលក្ខខណ្ឌបច្ចេកទេសនានាដែលបានពិនិត្យឃើញថាមិនត្រឹមត្រូវតាម លក្ខណៈបច្ចេកទេស
- ចាត់មន្ត្រីតាមដានពិនិត្យអំពីស្ថានភាពរោងចក្រមុននឹងអនុញ្ញាតឱ្យដំណើរការឡើងវិញ

**❖ ជាយុទ្ធសាស្ត្រ**

- ក្រសួងបានបង្កើតក្រុមការងារទប់ស្កាត់ករណីសន្លប់ និង បង្ការគ្រោះថ្នាក់ការងាររបស់កម្មករនិយោជិត (ទ.ស.ប.ក) ដែលក្រុមការងារនេះ មានភារកិច្ចចំបងក្នុងការសិក្សាស្រាវជ្រាវកំណត់ឱ្យបានច្បាស់លាស់នូវមូលហេតុដែលនាំឱ្យមានបាតុភាពសន្លប់ជារួមនៅកន្លែងធ្វើការ និងកំណត់វិធានការបង្ការបានត្រឹមត្រូវ សំដៅធានាការពារសុខុមាលភាពកម្មករនិយោជិត
- ក្រសួងបានពង្រឹងបន្ថែមការអនុវត្តច្បាប់ និង បទប្បញ្ញត្តិជាធរមាន ជាពិសេសចំពោះបណ្តា រោងចក្រសហគ្រាសកាត់ដេរ និង ស្បែកជើងដែលមានកម្មករនិយោជិតច្រើនជាងវិស័យដទៃ ផ្សេងទៀត
- រៀបចំយុទ្ធនាការផ្សព្វផ្សាយអប់រំដល់និយោជក និង កម្មករនិយោជិតឱ្យយល់ដឹងពីលក្ខខណ្ឌ ការងារ លក្ខខណ្ឌអនាម័យសុវត្ថិភាពការងារ ការថែទាំសុខភាព ការការពារបរិស្ថាននៅកន្លែង ធ្វើការជាដើម
- ក្រសួងស្នើឱ្យរោងចក្របង្កើតឱ្យមានគណៈកម្មការសុខភាព សុវត្ថិភាពការងារនៅកន្លែង ការងារ

**ឃ. ការងារអនុវត្តបន្ត**

- រៀបចំប្រជុំផ្ទៃក្នុងក្រុមការងារ ទ.ស.ប.ក
- រៀបចំចុះតាមរោងចក្រ សហគ្រាសគ្រឹះស្ថាន ដែលមានករណីកម្មករនិយោជិតសន្លប់
- សិក្សាស្រាវជ្រាវមូលហេតុដែលបណ្តាលឱ្យកម្មករនិយោជិតសន្លប់
- រៀបចំផ្សព្វផ្សាយអប់រំតាមរោងចក្រ សហគ្រាស គ្រឹះស្ថាន
- រៀបចំឯកសារពាក់ព័ន្ធសម្រាប់ផ្សព្វផ្សាយអប់រំ
- អនុវត្តភារកិច្ចផ្សេងៗតាមការប្រគល់ជូនរបស់ថ្នាក់ដឹកនាំ។

**ង. សេចក្តីសន្និដ្ឋាន**

ក្នុងឆ្នាំ២០១៦ ក្រុមការងារ ទ.ស.ប.ក ត្រូវបានអនុវត្តការងារយ៉ាងស្រាកស្រាប់ក្នុងទិសដៅ បម្រើកម្មករនិយោជិត ដោយឆន្ទៈទទួលខុសត្រូវខ្ពស់ តាមរយៈការចុះទៅសម្របសម្រួលពិនិត្យ អង្កេត ស្វែងរកមូលហេតុដ៏ជាក់លាក់ ដើម្បីចាត់វិធានការឱ្យនិយោជករោងចក្រ សហគ្រាស គ្រឹះស្ថាន រៀបចំ ធ្វើការកែលំអបានចំគោលដៅ និងទាន់ពេលវេលា។

ទន្ទឹមនឹងនោះ ក្រុមការងារ ទ.ស.ប.ក ក៏បាននិងកំពុងរៀបចំយុទ្ធនាការផ្សព្វផ្សាយអប់រំនៅកន្លែង កន្លែងការងារនៅតាមបណ្តារាជធានី-ខេត្ត ស្តីពីលក្ខខណ្ឌការងារ លក្ខខណ្ឌអនាម័យ សុវត្ថិភាពការងារ (ការទប់ស្កាត់ករណីកម្មករនិយោជិតសន្លប់) និងអត្ថប្រយោជន៍នៃការអនុវត្តរបបសន្តិសុខសង្គម ក្នុង ន័យការពារ និងបង្ការហានិភ័យការងារ (គ្រោះថ្នាក់ការងារ)។ នៅក្នុងកិច្ចប្រជុំនេះដែរ ក្រុមការងារ ទ.ស.ប.ក បានធ្វើបទបង្ហាញលំអិត និង ចែកជូនកម្មករនិយោជិតនូវឯកសារមេរៀន ខិត្តបណ្ណ ទឹកសុទ្ធ សំប៉ុង(នំផ្អែម) និង ប្រាក់ឧបត្ថម្ភ លើសពីនោះ ក្រុមការងារបានបិទបង្ហាញបដាពាក្យស្លោក, ផ្ទាំងរូបភាព របបអាហារ និងលេខទូរស័ព្ទបន្ទាន់ ១២៨៦ ផងដែរ។

ក្នុងន័យខាងលើ ក្រុមការងារ ទ.ស.ប.ក និងប.ស.ស សង្ឃឹមយ៉ាងមុតមាំថា ការផ្សព្វផ្សាយ អប់រំនេះ នឹងមានការចូលរួមអនុវត្តរបស់កម្មករនិយោជិត និងនិយោជកបានយ៉ាងខ្ជាប់ខ្ជួនជាក់ជាពុំខាន ដែលជាប្រយោជន៍យ៉ាងធំធេង និង ប្រព័ន្ធផ្លូវថ្នាំ ក្នុងការធានាបាននូវ “សុខដុមរមនានៅកន្លែងការងារកាន់ តែប្រសើរឡើង ពិសេសករណីកម្មករនិយោជិតសន្លប់នឹងត្រូវបានកាត់បន្ថយក្នុងកម្រិតខ្ពស់”។

★ **ឯកសារយោង**

- ច្បាប់ស្តីពីការងារ
- ច្បាប់ស្តីពីរបបសន្តិសុខសង្គមសម្រាប់ជនទាំងឡាយដែលស្ថិតនៅក្រោមបទប្បញ្ញត្តិនៃច្បាប់ស្តីពីការងារ
- សេចក្តីសម្រេច ស្តីពីការតែងតាំងសមាសភាពក្រុមការងារទប់ស្កាត់ករណីសន្លប់ និង បង្ការគ្រោះថ្នាក់ការងាររបស់កម្មករនិយោជិត ( ទ.ស.ប.ក )
- សេចក្តីសម្រេច ស្តីពីការបន្ថែមសមាសភាពក្រុមការងារទប់ស្កាត់ករណីសន្លប់ និង បង្ការគ្រោះថ្នាក់ការងាររបស់កម្មករនិយោជិត ( ទ.ស.ប.ក )
- ផែនការសកម្មភាពផ្សព្វផ្សាយ អប់រំ និងបង្ការឆ្នាំ២០១៦
- របាយការណ៍បូកសរុបរបស់ក្រុមការងារ ទ.ស.ប.ក ក្នុងឆ្នាំ២០១៥ និងទិសដៅអនុវត្តបន្ត
- កំណត់ហេតុចុះរោងចក្ររបស់ក្រុមការងារ ទ.ស.ប.ក ក្នុងឆ្នាំ២០១៥ និងកំណត់ហេតុក្រុមការងារ ទ.ស.ប.ក ក្នុងឆ្នាំ២០១៦

★ **ទំនាក់ទំនងផ្ទាល់**

**១. ប.ស.ស**

- លេខទូរស័ព្ទ៖ ០២៣ ៨៨២ ៤៣៤ / ០២៣ ៩៩៨ ៤១៨  
០២៣ ៩៩៨ ៤១៧ / ០២៣ ៩៩៨ ៤១៩
- លេខទូរសារ៖ ០២៣ ៨៨២ ៦២៣
- គេហទំព័រ ( Website )៖ [www.nssf.gov.kh](http://www.nssf.gov.kh)
- Page Facebook ប.ស.ស [facebook.com/nssfpage](https://facebook.com/nssfpage)
- សារអេឡិចត្រូនិច ( E-mail )៖ [info@nssf.gov.kh](mailto:info@nssf.gov.kh)
- លេខទូរស័ព្ទទំនាក់ទំនងបន្ទាន់ (Hotline) **១២៨៦**

**២.លេខទូរស័ព្ទក្រុមការងារ និងលេខាធិការដ្ឋាន ( ទ.ស.ប.ក )**

- ក្រុមការងារ ទ.ស.ប.ក  
០១២ ៨៩៨ ៧៨៥ / ០១២ ៩៨៣ ៧១០ / ០១២ ២២៤ ២២២  
០១២ ៥៧៩ ៤១១ / ០១២ ៩៨៨ ៤១៨ / ០១២ ៥០២ ១៤៩
- លេខា ទ.ស.ប.ក  
០១២ ៧៩០ ៧១២ / ០១២ ៩០៣ ៩២៨  
០៧០ ៨៨១ ២២២ / ០១០ ៣៧០ ៣៣០



ពិធីផ្សព្វផ្សាយអប់រំអំពីលក្ខខណ្ឌអនាម័យ សុវត្ថិភាពការងារ លក្ខខណ្ឌការងារ និងអត្ថប្រយោជន៍របបសន្តិសុខសង្គម



ពិធីផ្សព្វផ្សាយអប់រំអំពីលក្ខខណ្ឌអនាម័យ សុវត្ថិភាពការងារ លក្ខខណ្ឌការងារ និងអត្ថប្រយោជន៍របបសន្តិសុខសង្គម



ពិធីផ្សព្វផ្សាយអប់រំអំពីលក្ខខណ្ឌអនាម័យ សុវត្ថិភាពការងារ លក្ខខណ្ឌការងារ និងអត្ថប្រយោជន៍របបសន្តិសុខសង្គម



ករណីសន្ទន់របស់កម្មករនិយោជិតនៅក្នុងរោងចក្រ រៀន ស៊ុន (ខេមបូឌា) ខ្នងលើខ្នង (រាជធានីភ្នំពេញ)



សកម្មភាពកម្មករនិយោជិតចូលរួមប្រជុំស្តីពី លក្ខខណ្ឌអនាម័យ សុវត្ថិភាពការងារ លក្ខខណ្ឌការងារ និងអត្ថប្រយោជន៍របបសន្តិសុខសង្គម

លេខទូរស័ព្ទ: ០២៣ ៨៨២ ៤៣៤ / ០២៣ ៩៩៨ ៤១៧  
០២៣ ៨៨២ ៤៣៤ / ០២៣ ៩៩៨ ៤១៧

លេខទូរស័ព្ទបន្ទាន់ ( គ្រោះថ្នាក់ការងារ )

**Hotline: 1286**