



បេឡាជាតិបេបសន្តិសុខសង្គម

National Social Security Fund

ព្រឹត្តិបត្រព័ត៌មាន

ប.ស.ស ឆ្នាំទី០៦ លេខ១២ ឆ្នាំ២០១៦



គណៈសន្តិសុខប្រាក់ចំណូល

រូបមន្តែកកាត់បន្ថយភាពក្រីក្រ

លើកកម្ពស់ស្ថិតភាពសង្គម

អ្នកមានជួយអ្នកក្រ

អ្នកមានសុខភាពល្អជួយអ្នកឈឺ

សេវាសង្រ្គោះបន្ទាន់
២៤ ម៉ោង

Hotline 1286



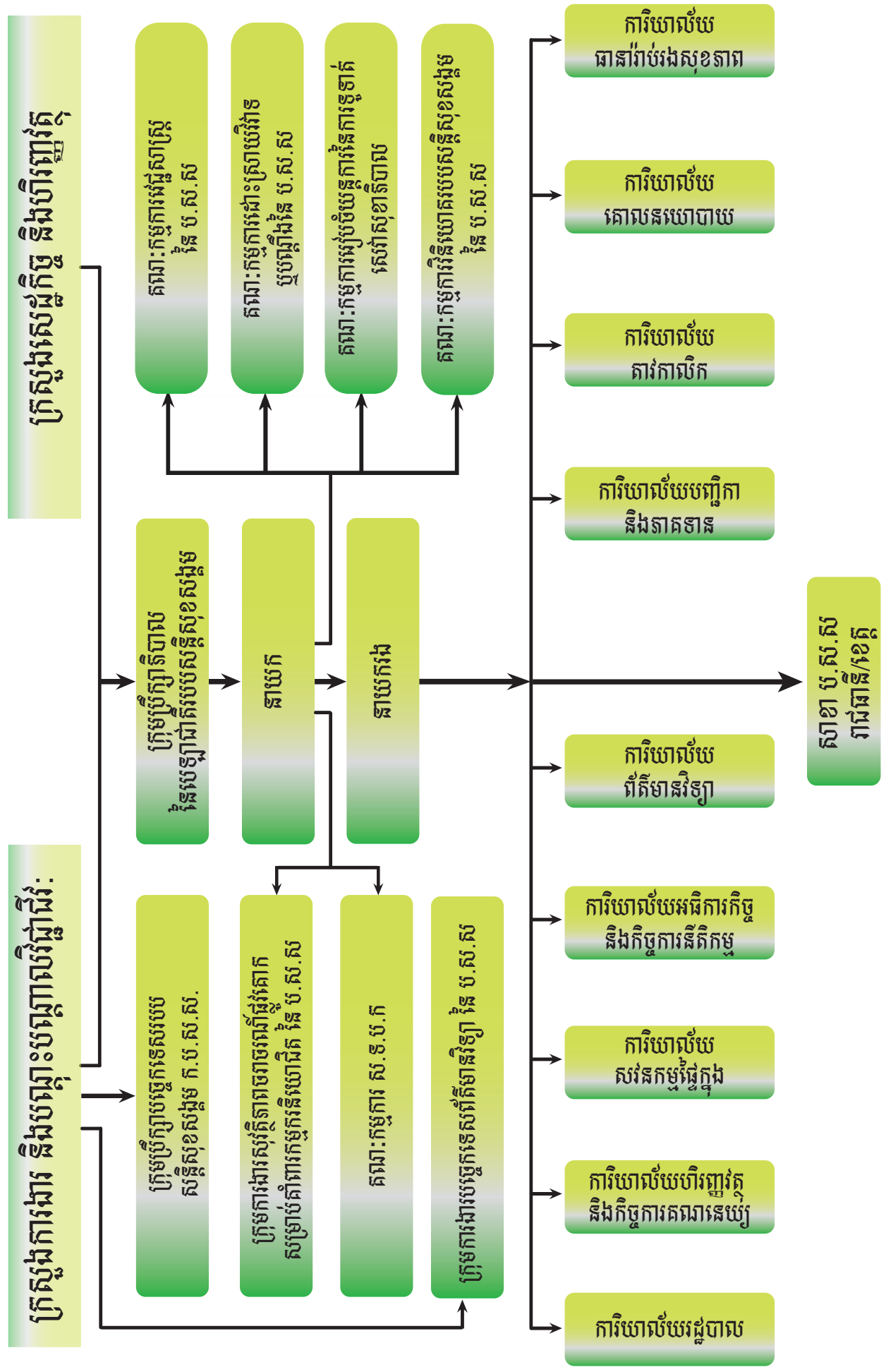
- ១- រចនាសម្ព័ន្ធរបឡាជាតិរបបសន្តិសុខសង្គម.....១
- ២- ពិធីប្រជុំបូកសរុបលទ្ធផលការងារឆ្នាំ២០១៥ និងទិសដៅអនុវត្តបន្តរបស់ក្រុមការងារស.ជ.ក.....២
- ៣- ក្រុមប្រឹក្សាភិបាល នៃ ប.ស.ស រៀបចំកិច្ចប្រជុំ ដើម្បីពិនិត្យកែសម្រួលលើសេចក្តីព្រាងប្រកាស ស្តីពីការកំណត់ដំណាក់កាល និងកាលបរិច្ឆេទ នៃការអនុវត្តរបបសន្តិសុខសង្គមផ្នែកថែទាំសុខភាព៤
- ៤- កិច្ចប្រជុំ ស្តីពីការផ្សព្វផ្សាយគោលនយោបាយ នៃការពង្រឹងសេវាផ្តល់តារាការិយាល័យហានិភ័យការងារ៥
- ៥- វគ្គសិក្ខាសាលាសមាគមសន្តិសុខសង្គមអន្តរជាតិ ស្តីពីការវិនិយោគ នៃបេឡារបបសន្តិសុខសង្គម៦
- ៧- ក្រុមការងារសុវត្ថិភាពចរាចរណ៍ផ្លូវគោក សម្រាប់គាំពារកម្មករនិយោជិតបានរៀបចំកិច្ចប្រជុំផ្សព្វផ្សាយអប់រំស្តីពីសុវត្ថិភាពលើមធ្យោបាយដឹកជញ្ជូនកម្មករនិយោជិត.....៧
- ៨- កម្មករ ២០នាក់ សន្លប់នៅរោងចក្រ សាន់ ស្ទួន ខេត្តកណ្តាលមូលហេតុមកពីបញ្ហាសុខភាពមិនសូវល្អ មានអាការៈធីងធោងទន់ដៃទន់ជើងទើបសន្លប់តៗគ្នា៨
- ៩- កម្មករ ១៤នាក់សន្លប់នៅរោងចក្រ ឥណ្ឌូចិន បណ្តាលមកពីពុលថ្នាំបាញ់ស្រូវ ដែលបណ្តាលឱ្យមានអាការៈធីងធោងទន់ដៃទន់ជើងទើបសន្លប់តៗគ្នា៩
- ១០- សេចក្តីណែនាំ ស្តីពីការប្រើប្រាស់សារអេឡិចត្រូនិច ប.ស.ស១០
- ១១- សេចក្តីជូនដំណឹង ស្តីពីការផ្ញើសាររំលឹកបង់ភាគទាន និងផ្តល់របាយការណ៍កម្មករនិយោជិត តាមរយៈទូរស័ព្ទចល័ត១១
- ១២- សេចក្តីជូនដំណឹង ស្តីពីការផ្ញើលទ្ធផលអង្កេតគ្រោះថ្នាក់ តាមរយៈទូរស័ព្ទចល័ត១២
- ១៣- សេចក្តីណែនាំ ស្តីពីនីតិវិធី និងបែបបទនៃការចុះបញ្ជីកាកម្មករនិយោជិតមកក្នុងបេឡាជាតិរបបសន្តិសុខសង្គម១៣
- ១៤- អាហារដែលមានអត្ថប្រយោជន៍ដល់សុខភាព១៤
- ១៥- ក្រុមប្រចាំការ HOTLINE 24 ម៉ោង.....២០
- ១៦- ទស្សនក្ខរពិចារណា២១
- ១៧- សាខា ប.ស.ស តាមបណ្តារាជធានី-ខេត្ត២២
- ១៨- លេខទូរស័ព្ទទំនាក់ទំនងតាមមន្ទីរពេទ្យដែលចុះកិច្ចព្រមព្រៀងជាមួយ ប.ស.ស.....២៦
- ១៩- លិខិតអនុញ្ញាតបន្តអាជ្ញាប័ណ្ណបោះពុម្ពផ្សាយព្រឹត្តិបត្រ៣០



រចនាសម្ព័ន្ធព្រឹត្តិបត្រ ប.ស.ស

លោក វ៉ុក សមនិទ្ធា នាយក ប.ស.ស	
បាទហ្វាង	លោក ជាន ម៉ីនឡូ
និពន្ធនាយក	លោក ខួង ច័ន្ទតារា
និពន្ធនាយករង	លោក បាយ សំណាង
លេខានិពន្ធ	លោកស្រី សុខ សុវ្យាស្រី
	កញ្ញា យ៉ែម ចន្ទ
ផ្នែកកុំព្យូទ័រ	លោក យុន វិចិត្រ
	លោក ពៅ សុវណ្ណារ៉ា

របស់សម្ព័ន្ធស្រុកប្រគល់ប្រគល់ប្រគល់ប្រគល់



ពិធីប្រជុំម្នាក់មួយបន្ទប់លក់ការងារឆ្នាំ២០១៥ និងទិសដៅអនុវត្តបន្ត របស់ក្រុមការងារ ស.ជ.ក

ដោយគ្រោះថ្នាក់ចរាចរណ៍លើមធ្យោបាយដឹកជញ្ជូន និងមធ្យោបាយធ្វើដំណើររបស់កម្មករនិយោជិត ពីមួយថ្ងៃទៅមួយថ្ងៃនៅតែបន្តកើតឡើងជាបន្តបន្ទាប់។ ជាក់ស្តែងនៅក្នុងឆ្នាំ២០១៥ ធ្វើឱ្យមនុស្សទទួលរងរបួស និងស្លាប់បាត់បង់ជីវិតដោយគ្រោះថ្នាក់ចរាចរណ៍យ៉ាងអាណាចអាធម្មបំផុត។

ហេតុនេះទើប នៅឆ្នាំ២០១៥ កន្លងទៅ **ឯកឧត្តមបណ្ឌិត អ៊ុន សំហេង** រដ្ឋមន្ត្រីក្រសួងការងារ និងបណ្តុះបណ្តាលវិជ្ជាជីវៈ



ឯកឧត្តម សេង សក្កា អញ្ជើញជាអធិបតីក្នុងកិច្ចប្រជុំ

បានធ្វើការកែសម្រួលបន្ថែមសមាសភាពក្រុមការងារ ស.ជ.ក ចំនួនពីររូបបន្ថែមទៀតមកពី កាកបាទក្រហមកម្ពុជា សហភាពសហព័ន្ធយុវជនកម្ពុជា ដើម្បីបង្កើនការជំរុញចុះផ្សព្វផ្សាយអប់រំច្បាប់ ស្តីពីចរាចរណ៍ផ្លូវគោក បច្ចេកទេសសុវត្ថិភាពយានយន្ត វិជ្ជាសង្គ្រោះបឋម ដល់កម្មករនិយោជិត និយោជក ពិសេសអ្នកបើកបរដឹកកម្មករនិយោជិត។

ទន្ទឹមគ្នានេះ ក្រុមការងារស.ជ.ក បានរៀបចំកិច្ចប្រជុំផ្សព្វផ្សាយអប់រំអំពីច្បាប់ស្តីពីចរាចរណ៍ផ្លូវគោកនិងសុវត្ថិភាពធ្វើដំណើររបស់កម្មករនិយោជិតបានចំនួន ១០៣ លើក មានរោងចក្រចូលរួម ៣០៧ រោងចក្រ និងមានការចូលរួមពីអ្នកបើកបរដឹកកម្មករនិយោជិតផងដែរ។ ក្រុមការងារ បានសហការជាមួយក្រសួងសាធារណការ និងដឹកជញ្ជូន បានបណ្តុះបណ្តាលគ្រូបង្គោលផ្នែកសុវត្ថិភាពចរាចរណ៍ជូនដល់ រដ្ឋបាលរោងចក្រ ប្រតិភូបុគ្គលិក បុគ្គលិកសហព័ន្ធ សហជីព និងបុគ្គលិកសហជីពមូលដ្ឋានបានចំនួន ៣៨០នាក់ ប្រឡងយកប័ណ្ណបើកបរជាប់ជាស្ថាពរចំនួន ១១៣នាក់ ដល់អ្នកបើកបរដឹកកម្មករនិយោជិតដែលគ្មានប័ណ្ណបើកបរ។



លោក ជារ ប៊ុនរិទ្ធ ធ្វើបទបង្ហាញក្នុងកិច្ចប្រជុំ



សិក្ខាកាមដែលជាតំណាងនិយោជក ម្ចាស់សហគ្រាស គ្រឹះស្ថានចូលរួមក្នុងកិច្ចប្រជុំ

ដោយឡែកនៅព្រឹកថ្ងៃទី០៤ ខែកុម្ភៈ ឆ្នាំ២០១៦ បេឡាជាតិរបបសន្តិសុខសង្គម បានរៀបចំកិច្ចប្រជុំបូកសរុបលទ្ធផលការងារឆ្នាំ២០១៥ និងទិសដៅអនុវត្តបន្តរបស់ក្រុមការងារ ស.ផ.ក ក្រោមអធិបតីភាព ឯកឧត្តម សេង សក្កា អគ្គនាយក នៃអគ្គនាយកដ្ឋានការងារនិងជាប្រធានក្រុមប្រឹក្សាភិបាលនៃបេឡាជាតិរបបសន្តិសុខសង្គម ដោយមានការអញ្ជើញចូលរួមពី នាយក នាយករង ប.ស.ស ក្រុមការងារ ស.ផ.ក តំណាងក្រសួង ស្ថាប័ន អង្គការពាក់ព័ន្ធ ដៃគូអភិវឌ្ឍ តំណាងនិយោជក សហជីពមូលដ្ឋាន ចំនួន ១០០នាក់។ កិច្ចប្រជុំ បានផ្តុះបញ្ជាំងពីស្ថានភាពគ្រោះថ្នាក់ចរាចរណ៍លើមធ្យោបាយធ្វើដំណើររបស់កម្មករនិយោជិត និងករណីដែលជាមូលហេតុបង្កឱ្យមានគ្រោះថ្នាក់នេះ ដើម្បីចូលរួមទប់ស្កាត់ បង្ការ និងអនុវត្តទៅតាមច្បាប់ជាធរមាន។



សុន្ទរកថា ឯកឧត្តម សេង សក្កា ក្នុងកិច្ចប្រជុំ



លោក អ៊ុក សមរិទ្ធា នាយក ប.ស.ស ថ្លែងសុន្ទរកថាក្នុងកិច្ចប្រជុំ



ក្រុមប្រឹក្សាភិបាល នៃប.ស.ស រៀបចំកិច្ចប្រជុំ ដើម្បីពិនិត្យកែសម្រួលលើសេចក្តីព្រាង ប្រកាសស្តីពីការកំណត់ដំណាក់កាល និងការបរិច្ឆេទ នៃការអនុវត្តរបបសន្តិសុខ សង្គមផ្នែកថែទាំសុខភាព



ទិដ្ឋភាពកិច្ចប្រជុំក្រុមប្រឹក្សាភិបាលនៃ ប.ស.ស ពិភាក្សាលើការដាក់ អនុរបបថែទាំសុខភាពនាខែឧសភា ឆ្នាំ២០១៦ខាងមុខ កាលពីព្រឹកថ្ងៃទី១៥ ខែកុម្ភៈ ឆ្នាំ២០១៦ ក្រុមប្រឹក្សាភិបាល នៃ បេឡាជិនបេសន្តិសុខសង្គម(ប.ស.ស)បានរៀបចំកិច្ចប្រជុំលើក ទី២៧ អាណត្តិទី៣ ក្រោមអធិបតីភាព **ឯកឧត្តម សេង សក្កា** ប្រធានក្រុមប្រឹក្សាភិបាល នៃបេឡាជិនបេសន្តិសុខសង្គម ដែល មានសមាសភាពចូលរួមរបស់សមាជិកក្រុមប្រឹក្សាភិបាលចំនួន០៨ រូប។

កិច្ចប្រជុំធ្វើឡើងដើម្បីពិភាក្សា និងអនុម័ត "សេចក្តីព្រាងប្រកាស ស្តីពីការកំណត់ដំណាក់កាល និងការបរិច្ឆេទ នៃការអនុវត្តរបបសន្តិ សុខសង្គមផ្នែកថែទាំសុខភាព"។ នៅក្នុងសេចក្តីព្រាងប្រកាសខាង លើបានបែងចែកជាពីរដំណាក់កាល នៃការអនុវត្ត និងកាលបរិច្ឆេទ នៃដំណើរការនៅថ្ងៃទី០១ ខែឧសភា ឆ្នាំ២០១៦ ខាងមុខ។

បច្ចុប្បន្នក្រុមការងារផ្នែកថែទាំសុខភាពបានចុះស្រង់ស្ថិតិ និង ដង់ស៊ីតេកម្មករនិយោជិតរស់នៅតាមតំបន់ជាក់ស្តែង ព្រោះពេល ផ្តល់ សេវាថែទាំសុខភាពយើងកំពុងធ្វើការប្រៀបធៀបដង់ស៊ីតេ កម្មករនិយោជិតជាមួយមូលដ្ឋានសុខាភិបាល ឬឯកជននៅខេត្ត កណ្តាល និងខេត្តកំពង់ស្ពឺ។ ជាក់ស្តែងនៅក្នុងខេត្តកំពង់ស្ពឺ ស្រុក



ទិដ្ឋភាពរួមនៃកិច្ចប្រជុំក្រុមប្រឹក្សាភិបាល គងពិសី និងស្រុកបរសេដ្ឋ ដែលជាខេត្តដែលមានកម្មករនិយោជិត រស់នៅច្រើន។



កិច្ចប្រជុំ ស្តីពីការផ្សព្វផ្សាយគោលនយោបាយ នៃការពង្រឹង សេវាផ្តល់តាវកាលិកហានិភ័យការងារ

ដើម្បីពង្រឹងសេវាផ្តល់តាវកាលិកហានិភ័យការងារជូនដល់បងប្អូនកម្មករនិយោជិត ទើបនៅក្នុងខែកុម្ភៈ ឆ្នាំ២០១៦ កន្លងមកនេះ បេឡាជាតិរបបសន្តិសុខសង្គម បានរៀបចំកិច្ចប្រជុំផ្សព្វផ្សាយគោលនយោបាយ នៃការពង្រឹងសេវាផ្តល់តាវកាលិកហានិភ័យការងារ នៅតាមបណ្តារោងចក្រ សហគ្រាស គ្រឹះស្ថាន ចំនួន០៤ ក្នុងនោះនៅតាមបណ្តាខេត្ត០៣ និងរាជធានីភ្នំពេញ ចំនួន០១



បទបង្ហាញរបស់ លោក ម៉េង ហុង នាយករង ប.ស.ស ក្នុងអង្គពិធីសហគ្រាស ដោយមានសមាសភាពចូលរួមពី មន្ត្រី និងបុគ្គលិកសាខា ប.ស.ស ខេត្ត ព្រមទាំងមានការចូលរួមពីលោក លោកស្រីជានិយោជក នាយក ម្ចាស់ ឬតំណាង សហគ្រាស គ្រឹះស្ថាន ជាច្រើនរូបទៀត។

លោក **ម៉េង ហុង នាយករង ប.ស.ស** ក៏បានបញ្ជាក់ពីគោលបំណង នៃកិច្ចប្រជុំនេះផ្ដោតសំខាន់ទៅលើការពង្រឹងសេវារបស់មន្ទីរពេទ្យ សេវារបស់ធនាគារអេស៊ីលីដា ភីអិលស៊ី សេវាសាខា ប.ស.ស ខេត្ត រួមទាំងបទបង្ហាញស្តីពីការចុះបញ្ជីការប្រមូលភាគទាន ការចុះអធិការកិច្ច ការអង្កេតគ្រោះថ្នាក់ និងការផ្តល់អត្ថប្រយោជន៍ផ្សេងៗទៀត ដូចមានចែងក្នុងច្បាប់ជាធរមាន



អធិបតីចូលរួម ក្នុងអង្គពិធី

ក្នុងន័យបង្កើនការយល់ដឹងក្នុងការអនុវត្ត និងសិទ្ធិក្នុងការទទួលបានតាវកាលិកដែលជាផ្នែកមួយដ៏សំខាន់ ដោយមានការចូលរួមពីគ្រប់ភាគីក្នុងការដោះស្រាយបញ្ហារួមគ្នា ដើម្បីអភិវឌ្ឍកិច្ចដំណើរការប្រព្រឹត្តទៅរបស់ ប.ស.ស ឱ្យកាន់តែល្អ និងមានប្រសិទ្ធភាពខ្ពស់បន្ថែមទៀត។



សិក្ខាកាមដែលជានិយោជក និងតំណាងរោងចក្រ សហគ្រាសចូលរួមក្នុងកិច្ចប្រជុំជាចុងបញ្ចប់នៃកិច្ចប្រជុំ លោក ម៉េង ហុង បានផ្តាំផ្ញើ ចំពោះរោងចក្រ សហគ្រាស គ្រឹះស្ថាន រាល់ពេលមានបញ្ហាផ្សេងៗទាក់ទងនឹងការផ្តល់សេវារបស់ ប.ស.ស អាចធ្វើការរាយការណ៍មកកាន់ស្នាក់ការកណ្តាល តាមរយៈលេខទូរស័ព្ទ ០២៣ ៨៨២ ៤៣៤, ០២៣ ៩៩៨ ៤១៧, ០២៣ ៩៩៨ ៤១៨ សម្រាប់ករណីសង្គ្រោះបន្ទាន់ត្រូវទំនាក់ទំនងមកកាន់លេខ **១២៨៦** ដោយឥតគិតថ្លៃ។ លោកបានសំណូមពរឱ្យសហគ្រាស គ្រឹះស្ថាន ធ្វើការប្រកាសចំនួនកម្មករ និងការបង់ភាគទានឱ្យបានត្រឹមត្រូវ។

វគ្គសិក្ខាសាលាសមាគមសន្តិសុខសង្គមអន្តរជាតិ ស្តីពីការវិនិយោគ នៃបេឡាបបសន្តិសុខសង្គម

កាលពីថ្ងៃទី០៨ ខែធ្នូ ឆ្នាំ២០១៥ បេឡាជាតិរបបសន្តិសុខសង្គម បានចាត់តាំង **លោក ម៉េង ហុន នាយករង** ប.ស.ស ដឹកនាំ សហការីទៅចូលរួមសិក្ខាសាលារបស់សមាគមសន្តិសុខសង្គមអន្តរជាតិ (ASSA) ស្តីពីការវិនិយោគនៃបេឡាបបសន្តិសុខសង្គម សម្រាប់ បណ្តាប្រទេសសមាជិក ISSA និងប្រទេសអាស៊ាន ដែលប្រព្រឹត្ត នៅសណ្ឋាគារ Renaissance Hotel នៃប្រទេសម៉ាឡេស៊ីដែល

Leone, Sudan, Thailand, Vietnam, Yemen, Switzerland and Phillipine។

គោលបំណងនៃវគ្គសិក្ខាសាលានេះ រៀបចំដើម្បីធ្វើការស្វែងយល់ ពីព័ត៌មាន ចំណេះដឹង បទពិសោធន៍ ការអភិវឌ្ឍន៍ផែនការការងារ ការ ពិភាក្សាអំពីបញ្ហាប្រឈម ជាមួយអ្នកជំនាញការខាងវិនិយោគ ការ ចង្អុលបង្ហាញពីគន្លឹះសំខាន់ៗដែលរាំងស្ទះដើម្បីធ្វើការផ្លាស់ប្តូរ និងការ ផ្សព្វផ្សាយអំពីការវិនិយោគ នៃបេឡាជាតិរបបសន្តិសុខសង្គម។

ក្រោយពីបញ្ចប់ វគ្គសិក្ខាសាលាបានបង្ហាញអំពីសារៈសំខាន់ និង ការយកចិត្តទុកដាក់ខ្ពស់ ដោយផ្អែកលើគោលការណ៍នៃការជូនដំណឹង,



ការចូលរួមសិក្ខាសាលាស្តីពីការវិនិយោគនៃបេឡាបបសន្តិសុខសង្គម រៀបចំដោយអង្គការសន្តិសុខសង្គមអាស៊ាន (SOCSCO) និងសហការ ជាមួយមជ្ឈមណ្ឌលមូលនិធិបម្រុងសម្រាប់កម្មករនិយោជិត (EPF) ម៉ាឡេស៊ី។ វគ្គសិក្ខាសាលារៀបចំឡើងក្រោមអធិបតី **ឯកឧត្តម វេជ្ជបណ្ឌិត** Mohammed Azman, CEO of SOCSCO មាន សិក្ខាកាមចូលរួមប្រហែល ២៥នាក់ មកពីបណ្តាប្រទេសចំនួន១៧ ប្រទេសរួមមាន៖ អង្គការសន្តិសុខសង្គមតំណាងប្រទេស Bhutan, ព្រះរាជាណាចក្រកម្ពុជា (តំណាងដោយ ប.ស.ស), Fiji, Gambia, India, Jordan, Kiribati, Kuwait, Malaysia, Nepal, Sierra

ទិដ្ឋភាពនៃអង្គការសិក្សាសាលាពិភាក្សាអំពីបញ្ហាប្រឈម ភាពជាដៃគូស្មើភាពគ្នា ការផ្លាស់ប្តូរទស្សនៈគ្នា ដក់ស្រងបទពិសោធន៍ ការពិភាក្សាលើចំណុចអវិជ្ជមាន និងដោះស្រាយបញ្ហាប្រឈមរួមគ្នា ដើម្បីពង្រឹងការងាររបស់ខ្លួនដែលមានស្រាប់ និងមិនទាន់មានដែល អាចស្វែងយល់បន្ថែមទៀត អំពីសកម្មភាពវិនិយោគនៃបេឡាបប សន្តិសុខសង្គម។



ក្រុមការងារសុវត្ថិភាពចរាចរណ៍ផ្លូវគោក សម្រាប់គាំពារកម្មករនិយោជិត បានរៀបចំកិច្ចប្រជុំផ្សព្វផ្សាយអប់រំស្តីពីសុវត្ថិភាពលើមធ្យោបាយដឹក ជញ្ជូនកម្មករនិយោជិត



អធិបតីអញ្ជើញចូលរួមក្នុងវគ្គបណ្តុះបណ្តាល

ដោយមើលឃើញពីបញ្ហាគ្រោះថ្នាក់ចរាចរណ៍ នៅដើមឆ្នាំ ២០១៦នេះ នៅតែបន្តកើតមានជារៀងរាល់ថ្ងៃ ភាគច្រើនផ្តើម ចេញពីអ្នកបើកបរមិន បានគោរពច្បាប់ចរាចរណ៍ឱ្យបានខ្ជាប់ខ្ជួន ដោយមានការធ្វេសប្រហែស ការបើកបរល្មើសល្បឿនការបើកបរ ក្រោមឥទ្ធិពល នៃគ្រឿងស្រវឹងជាដើម ។

ដើម្បីធ្វើការកាត់បន្ថយនូវគ្រោះថ្នាក់ទាំងនេះ ទើបនៅក្នុងខែ កុម្ភៈ ឆ្នាំ២០១៦ ក្រុមសុវត្ថិភាពចរាចរណ៍ផ្លូវគោកសម្រាប់គាំពារ កម្មករនិយោជិត នៃបេឡាជាតិរបបសន្តិសុខសង្គម បានរៀបចំ កិច្ចប្រជុំផ្សព្វផ្សាយអប់រំ និងស្រង់ស្ថិតិអ្នកបើកបរដឹកកម្មករឱ្យ



ពិធីផ្តល់មូកសុវត្ថិភាពជូនដល់សិក្ខាកាម

បានយល់ដឹងច្បាប់ និងគោរពច្បាប់ស្តីពីចរាចរណ៍ផ្លូវគោកឱ្យ មានប្រសិទ្ធភាព។

កិច្ចប្រជុំផ្សព្វផ្សាយខាងលើ មានការអញ្ជើញចូលរួមជាអធិបតី ពីថ្នាក់ដឹកនាំបេឡាជាតិរបបសន្តិសុខសង្គម បណ្តាក្រសួងជំនាញ ពាក់ព័ន្ធដែលមានសមាសភាពក្នុងក្រុមការងារ មន្ត្រីថ្នាក់សំខាន់ៗ សណ្តាប់ធ្នាប់ចរាចរណ៍ខេត្ត និយោជកកម្មករតំណាង និងមាន ការចូលរួមពីបណ្តាអ្នកបើកបរជាច្រើននាក់ទៀត។

គោលបំណងកិច្ចប្រជុំនេះធ្វើឡើង ដើម្បីអប់រំណែនាំដល់កម្មករ និយោជិត ឱ្យបានយល់ច្បាស់ពីច្បាប់ ស្តីពីចរាចរណ៍ផ្លូវគោក បច្ចេកទេសត្រួតពិនិត្យយានយន្ត និងវិជ្ជាសង្គ្រោះបឋម ដើម្បីឱ្យ ស្របតាមផែនការសកម្មភាព របស់បេឡាជាតិរបបសន្តិសុខសង្គម នៃក្រសួងការងារ និងបណ្តុះបណ្តាលវិជ្ជាជីវៈ ដើម្បីចូលរួមផ្សព្វ- ផ្សាយអប់រំបង្ការ និងទប់ស្កាត់កាត់បន្ថយគ្រោះថ្នាក់ការងារ ដែល ផ្តោតសំខាន់លើគ្រោះថ្នាក់ពេលធ្វើដំណើរពីកន្លែងធ្វើការទៅផ្ទះ និងពីផ្ទះទៅកន្លែងធ្វើការផងដែរ។



សិក្ខាកាមដែលជាអ្នកបើកបរដឹកកម្មករនិយោជិតចូលរួមវគ្គបណ្តុះបណ្តាល

កម្មករ ២០នាក់ សន្លប់នៅរោងចក្រ សាន់ ស្តួន ខេត្តកណ្តាលមូលហេតុមកពី បញ្ហាសុខភាពមិនសូវល្អ មានអាការៈដឹងគោងទន់ដៃទន់ជើងទន់ទើបសន្លប់តៗគ្នា

ដោយករណីកម្មករសន្លប់នៅតែបន្តកើតមានឡើងជាបន្តបន្ទាប់។ ស្របគ្នានេះក្រសួងការងារ និងបណ្តុះបណ្តាលវិជ្ជាជីវៈ បានធ្វើការជំរុញឱ្យក្រុមការងារទប់ស្កាត់ករណីសន្លប់ និងបង្ការគ្រោះថ្នាក់ការងាររបស់កម្មករនិយោជិត ឱ្យបន្តសិក្សាស្រាវជ្រាវពិនិត្យរកមូលហេតុសន្លប់, ចាត់វិធានការសង្គ្រោះបន្ទាន់ និងរកវិធីក្នុងការទប់ស្កាត់



រូបភាពជនរងគ្រោះសម្រាកព្យាបាលនៅមន្ទីរពេទ្យ ករណីសន្លប់របស់កម្មករនិយោជិត កើតមានឡើងនៅកន្លែងធ្វើការ, សហការជាមួយមន្ទីរពេទ្យព្យាបាល ដើម្បីបង្កើតរូបមន្តព្យាបាល ករណីសន្លប់ និងកំណត់តម្លៃព្យាបាល, សហការជាមួយស្ថាប័ន និងអាជ្ញាធរពាក់ព័ន្ធ ដើម្បីដឹកជញ្ជូនជនរងគ្រោះទៅមន្ទីរពេទ្យព្យាបាល, ប្រកបដោយសុវត្ថិភាព បានទាន់ពេលវេលា។ ជាពិសេសធ្វើការណែនាំ និងផ្សព្វផ្សាយកម្មវិធីបង្ការគ្រោះថ្នាក់ ដល់និយោជកឱ្យយល់ដឹង និងអនុវត្តតាម។

ជាក់ស្តែងកាលពីថ្ងៃទី០៩ ខែកុម្ភៈ ឆ្នាំ២០១៦ មានករណីកម្មករ-កម្មការិនី ដែលកំពុងបម្រើការងារនៅរោងចក្រ សាន់ ស្តួន ស្ថិតនៅតាមបណ្តោយផ្លូវជាតិលេខ២ ភូមិជ័យជំនះ ឃុំសៀមរាប ស្រុកកណ្តាលស្ទឹង ខេត្តកណ្តាល បានសន្លប់ចំនួន ២០នាក់ (ស្រីទាំងអស់) មូលហេតុមកពីការហូបមិនបានគ្រប់គ្រាន់ បញ្ហាសុខភាពមិនសូវល្អ បណ្តាលឱ្យមានអាការៈដឹងគោង វិលមុខ ទន់ដៃទន់ជើងបណ្តាលឱ្យសន្លប់តៗគ្នា។

ហេតុការណ៍ខាងលើមន្ត្រី ប.ស.ស សាខាខេត្តកណ្តាលបានសហការជាមួយរដ្ឋបាលរោងចក្រ បញ្ជូនជនរងគ្រោះទៅសម្រាក



ព្យាបាលនៅមន្ទីរពេទ្យបង្អែកជ័យជំនះ។ ចំពោះស្ថានភាពនៅក្នុងរោងចក្រ បានអនុញ្ញាតឱ្យកម្មករឈប់សម្រាក និងត្រឡប់ទៅផ្ទះជាបណ្តោះអាសន្នសិន។



កម្មករ ១៤នាក់សន្លប់នៅរោងចក្រ ឥណ្ឌូចិន បណ្តាលមកពីពុលថ្នាំបាញ់ស្រូវ ដែលបណ្តាលឱ្យមានអាការៈរឹងដោងទន់ដៃទន់ជើងបសន្លប់តៗគ្នា

ដោយសារតែករណីសន្លប់នៅបន្តកើតឡើងចំពោះបងប្អូនកម្មករ និងយោជិត ទើបក្រសួងការងារ និងបណ្តុះបណ្តាលវិជ្ជាជីវៈ បានជំរុញឱ្យក្រុមការងារទប់ស្កាត់ករណីសន្លប់ និងបង្ការគ្រោះថ្នាក់ការងាររបស់កម្មករនិយោជិត (ទ.ស.ប.ក) បានចុះធ្វើការផ្សព្វផ្សាយអប់រំដល់កម្មករនិយោជិត ដើម្បីណែនាំដល់បងប្អូនកម្មករនិយោជិតឱ្យចេះការពារទប់ស្កាត់ករណីសន្លប់នេះឱ្យនៅកម្រិតទាប។ ផ្ទុយទៅវិញពេលកើតមានករណីសន្លប់ ក្រុមការងារបានចុះទៅសិក្សាស្រាវជ្រាវពិនិត្យរកមូលហេតុសន្លប់, ចាត់វិធានការសង្គ្រោះបន្ទាន់ និងរកវិធីក្នុងការទប់ស្កាត់ករណីសន្លប់ របស់កម្មករនិយោជិត ដែលកើតមាននៅកន្លែងធ្វើការ, សហការជាមួយមន្ទីរពេទ្យព្យាបាលដើម្បីបង្កើតរូបមន្តព្យាបាលសន្លប់ និងកំណត់ពីតម្លៃព្យាបាល, សហការជាមួយស្ថាប័ន និងអាជ្ញាធរពាក់ព័ន្ធដើម្បីដឹកជញ្ជូនជនរងគ្រោះទៅមន្ទីរពេទ្យព្យាបាលប្រកបដោយសុវត្ថិភាព បានទាន់ពេលវេលា។ ជាពិសេសធ្វើការណែនាំ និងផ្សព្វផ្សាយកម្មវិធីបង្ការគ្រោះថ្នាក់ ដល់និយោជកឱ្យយល់ដឹង និងអនុវត្តតាម។

ជាក់ស្តែងកាលពីថ្ងៃទី០១ ខែមីនា ឆ្នាំ២០១៦ មានករណីកម្មករនៅរោងចក្រ ឥណ្ឌូចិន មានទីតាំងស្ថិតនៅក្នុងតំបន់ លអេនដី ស្រុកខ្សាច់កណ្តាល ខេត្តកណ្តាល បានសន្លប់ចំនួន ១៤នាក់ មូលហេតុបឋមអាចបណ្តាលមកពីពុលថ្នាំបាញ់ស្រូវ ទើបបង្កឱ្យមានអាការៈរឹងដោង វិលមុខ ទន់ដៃទន់ជើងសន្លប់តៗគ្នា។

ករណីនេះដែរ មន្ត្រីសាខា ប.ស.ស ខេត្តបានចុះជួយសម្រប

សម្រួលជាមួយរដ្ឋបាលរោងចក្រ បញ្ជូនជនរងគ្រោះទៅសង្គ្រោះនៅមន្ទីរពេទ្យបង្អែកស្រុកខ្សាច់កណ្តាល។ ចំពោះរាល់ការចំណាយទៅលើសេវាព្យាបាលរហូត ដល់ជាសះស្បើយជាបន្តករបស់បេឡាជាតិ របបសន្តិសុខសង្គម (ប.ស.ស) ទាំងស្រុង។



រូបភាពជនរងគ្រោះសម្រាកព្យាបាលនៅមន្ទីរពេទ្យ





ព្រះរាជាណាចក្រកម្ពុជា
ជាតិ សាសនា ព្រះមហាក្សត្រ

មេឡាជាតិរបបសន្តិសុខសង្គម

លេខ : ០១២/.....ប.ស.ស

១៤

សេចក្តីណែនាំ
ស្តីពីការប្រើប្រាស់សារអេឡិចត្រូនិច ប.ស.ស

ក្នុងរយៈពេលប៉ុន្មានថ្ងៃចុងក្រោយនេះប្រព័ន្ធសារអេឡិចត្រូនិចនៃ ប.ស.ស មានការអាក់អន្តរក្នុងការធ្វើទៅកាន់Domainខាងក្រៅមួយចំនួន(Yahoo, Gmail,...) ដោយសារមានការឆ្លងមេរោគ Spam។ បន្ទាប់ពីការិយាល័យព័ត៌មានវិទ្យាបានដោះស្រាយបញ្ហាខាងលើការធ្វើសារទៅកាន់ Domain ខាងក្រៅបានដំណើរការជាធម្មតាឡើងវិញ។

ដើម្បីធានាឲ្យបាននូវសុវត្ថិភាព និងឲ្យមានប្រសិទ្ធភាពខ្ពស់បន្ថែមទៀត នៅក្នុងការប្រើប្រាស់ប្រព័ន្ធសារអេឡិចត្រូនិច ប.ស.ស ខ្ញុំសូមណែនាំចំពោះ លោក-លោកស្រី មន្ត្រីរាជការ បុគ្គលិក នៃ ប.ស.ស ដូចតទៅ៖

១. សូមកុំយកសារអេឡិចត្រូនិច ប.ស.ស ក្នុងការចុះឈ្មោះប្រើប្រាស់នៅលើគេហទំព័រផ្សេងៗ ដូចជាគេហទំព័រ Facebook Twitter ។ល។
២. សូមកុំចុចលើតំណភ្ជាប់(Link) និងកុំឆ្លើយតប(Reply) ជាមួយនឹងសារអេឡិចត្រូនិចផ្សេងៗ ដែលលោក-លោកស្រី មិនស្គាល់ប្រភពច្បាស់លាស់
៣. សូមធ្វើការលុបចោលជាប្រចាំនូវសារអេឡិចត្រូនិចចាស់ៗដែលពុំចាំបាច់ ដើម្បីកុំឲ្យទំហំនៃ Mailbox លើសពីចំនួន០២GB ដែលធ្វើអោយ លោក-លោកស្រី មិនអាចធ្វើសារចេញ-ចូលបាន
៤. នៅពេលមន្ត្រី-បុគ្គលិក ធ្វើចេញ ឬលុបបំបាត់ការងារ សូមប្រធានការិយាល័យសាមី ធ្វើលិខិតមកការិយាល័យព័ត៌មានវិទ្យា ដើម្បីលុបឈ្មោះចេញពីការប្រើប្រាស់ប្រព័ន្ធសារអេឡិចត្រូនិច ប.ស.ស
៥. ក្នុងករណីមានការសង្ស័យថា កុំល្បួងរបស់លោក-លោកស្រីមានការឆ្លងមេរោគ Spam សូមលោក-លោកស្រីធ្វើទំនាក់ទំនងមកមន្ត្រី-បុគ្គលិក នៃការិយាល័យព័ត៌មានវិទ្យា ដែលទទួលបន្ទុកការិយាល័យ និងការិយាល័យសាខាខេត្ត-ខណ្ឌ។

ខ្ញុំសង្ឃឹមយ៉ាងមុតមាំថា លោក-លោកស្រី មន្ត្រីរាជការ បុគ្គលិក នៃ ប.ស.ស ទាំងអស់ នឹងយកចិត្តទុកដាក់អនុវត្តនូវសេចក្តីណែនាំនេះឲ្យមានប្រសិទ្ធភាពខ្ពស់។

រាជធានីភ្នំពេញ ថ្ងៃទី២៣ ខែ វិច្ឆិកា ឆ្នាំ២០១៥

នាយក

អ៊ុក សមិទ្យា





ព្រះរាជាណាចក្រកម្ពុជា
ជាតិ សាសនា ព្រះមហាក្សត្រ

បេឡាជាតិរបបសន្តិសុខសង្គម

លេខ: ០២៩/ប.ស.ស

១៥

សេចក្តីជូនដំណឹង
ស្តីពី

ការផ្ញើសាររំលឹកបង់ភាគទាន និងផ្តល់របាយការណ៍កម្មករនិយោជិត
តាមរយៈទូរស័ព្ទចល័ត

បេឡាជាតិរបបសន្តិសុខសង្គម (ប.ស.ស) មានកិត្តិយសសូមជម្រាបជូនដំណឹងចំពោះ
គ្រប់សហគ្រាស គ្រឹះស្ថាន ទាំងអស់ ដែលបានចុះបញ្ជីក្នុងបេឡាជាតិរបបសន្តិសុខសង្គម
អោយបានជ្រាបថា ៖ ដើម្បីពង្រឹងលើការអនុវត្តន៍ការបង់ភាគទាន និងការផ្តល់របាយការណ៍
កម្មករនិយោជិតអោយកាន់តែមានប្រសិទ្ធិភាព និងទាន់ពេលវេលា រៀបរាប់បាននូវការដាក់
ពិន័យ បេឡាជាតិរបបសន្តិសុខសង្គមនឹងផ្ញើសារ (SMS) រំលឹកបង់ភាគទាន និងផ្តល់របាយការណ៍
កម្មករនិយោជិតចូលទូរស័ព្ទចល័តរបស់លោក លោកស្រី ជាអ្នកតំណាងសហគ្រាស គ្រឹះស្ថាន
ដែលមានកំណត់កាលបរិច្ឆេទនៃការបង់ភាគទាននៅធនាគារ និងកាលបរិច្ឆេទនៃការផ្តល់
របាយការណ៍កម្មករនិយោជិតមកបេឡាជាតិរបបសន្តិសុខសង្គមប្រចាំខែនីមួយៗ។

បញ្ជាក់ ៖

ចំពោះលេខទូរស័ព្ទដែលបេឡាជាតិរបបសន្តិសុខសង្គម ផ្ញើសារទៅកាន់ទូរស័ព្ទចល័ត
របស់អ្នកតំណាងសហគ្រាស គ្រឹះស្ថាន គឺលោក លោកស្រី មិនអាចទូរស័ព្ទ ឬផ្ញើសារ ត្រឡប់
មកវិញបានឡើយ ។ ចំពោះចម្ងល់ផ្សេងៗពាក់ព័ន្ធនឹងការផ្ញើសារនេះ លោក លោកស្រី អាច
ទូរស័ព្ទទំនាក់ទំនងមកលេខ៖ ០២៣ ៨៨២ ៦២៣ ឬ ០២៣ ៩៩៨ ៤១៧ ។

បេឡាជាតិរបបសន្តិសុខសង្គម សង្ឃឹមយ៉ាងមុតមាំថា លោក លោកស្រី ជាអ្នកតំណាង
សហគ្រាស គ្រឹះស្ថាន ទាំងអស់នឹងចូលរួមផ្សព្វផ្សាយសេចក្តីជូនដំណឹងនេះអោយមាន
ប្រសិទ្ធិភាពខ្ពស់ ។ *[Signature]*

រាជធានីភ្នំពេញ ថ្ងៃទី ១៦ ខែ ធ្នូ ឆ្នាំ ២០១៥
នាយក *[Signature]*
[Signature]
អ៊ុំ គី សមវិធាន





ព្រះរាជាណាចក្រកម្ពុជា
ជាតិ សាសនា ព្រះមហាក្សត្រ

បេឡាជាតិរបបសន្តិសុខសង្គម

លេខ: ០២៨/...ប.ស.ស

១៩

សេចក្តីជូនដំណឹង

ស្តីពីការផ្ទេរទូរស័ព្ទអង្កេតគ្រោះថ្នាក់ការងារ តាមរយៈទូរស័ព្ទចល័ត

បេឡាជាតិរបបសន្តិសុខសង្គម(ប.ស.ស) មានកិច្ចិយសសូមជម្រាបជូនដំណឹងចំពោះគ្រប់សហគ្រាស គ្រឹះស្ថាន កម្មករនិយោជិតទាំងអស់ ដែលបានចុះបញ្ជីកាតុងបេឡាជាតិរបបសន្តិសុខសង្គម ឲ្យបានជ្រាបថា ដើម្បីពង្រឹងលើការផ្តល់ការកាលិក(ផលប្រយោជន៍ផ្សេងៗ) ពី ប.ស.ស ឲ្យកាន់តែមានប្រសិទ្ធភាពខ្ពស់ និងទាន់ពេលវេលា ប.ស.ស នឹងផ្តើមទូរស័ព្ទអង្កេតគ្រោះថ្នាក់ការងារ(ជាគ្រោះថ្នាក់ការងារ ឬមិនមែនគ្រោះថ្នាក់ការងារ)តាមរយៈសារ(SMS) ចូលទូរស័ព្ទចល័តរបស់ជនរងគ្រោះ ឬអ្នកតំណាងសហគ្រាស គ្រឹះស្ថាន។ ក្នុងករណីដែល លោក លោកស្រី ទទួលបានសារដែលបញ្ជាក់ថាគឺជាគ្រោះថ្នាក់ការងារ សូមតំណាងសហគ្រាស គ្រឹះស្ថាន ឬសាមីជនរងគ្រោះថ្នាក់ការងារទាំងអស់ រូសរាន់មកបំពេញសំណុំបែបបទទាមទារការកាលិកនៅបេឡាជាតិរបបសន្តិសុខសង្គមឲ្យបានលឿនបំផុត ដើម្បីសាមីជនរងគ្រោះឆាប់ទទួលបានការកាលិកផ្សេងៗដែលមានចែងក្នុងច្បាប់ជាធរមាន។

បញ្ជាក់:

ចំពោះលេខទូរស័ព្ទដែល ប.ស.ស ផ្ញើសារទៅកាន់ទូរស័ព្ទចល័តរបស់តំណាងសហគ្រាស គ្រឹះស្ថាន ឬសាមីជនរងគ្រោះ គឺ លោក លោកស្រី មិនអាចទូរស័ព្ទ ឬផ្ញើសារ ត្រលប់មកវិញបានឡើយ។ ចំពោះចម្ងល់ផ្សេងៗពាក់ព័ន្ធនឹងការផ្ញើសារនេះ លោក លោកស្រី អាចទូរស័ព្ទទំនាក់ទំនាក់មកលេខ (០២៣) ៨៨២-៦២៣ និង (០២៣) ៩៩៨-៤១៧។

បេឡាជាតិរបបសន្តិសុខសង្គម សង្ឃឹមយ៉ាងមុតមាំថា តំណាងសហគ្រាស គ្រឹះស្ថាន និងបងប្អូនកម្មករនិយោជិតជាសាមីជនរងគ្រោះថ្នាក់ការងារទាំងអស់ ចូលរួមសហការ និងផ្សព្វផ្សាយសេចក្តីជូនដំណឹងនេះឲ្យមានប្រសិទ្ធភាពខ្ពស់។

រាជធានីភ្នំពេញ ថ្ងៃទី ០៩ ខែ ធ្នូ ឆ្នាំ ២០១៥

នាយក



(Handwritten signature)
អ៊ុក សមវិធា



ព្រះរាជាណាចក្រកម្ពុជា
ជាតិ សាសនា ព្រះមហាក្សត្រ

បេឡាជាតិរបបសន្តិសុខសង្គម

លេខ : ៦៩ / ១៩ ប.ស.ស

រាជធានីភ្នំពេញ ថ្ងៃទី២៩ ខែមករា ឆ្នាំ២០១៥

សេចក្តីណែនាំ
ស្តីពីនីតិវិធី និងបែបបទនៃការចុះបញ្ជីភាគម្ចាស់និយោជិត
មកក្នុងបេឡាជាតិរបបសន្តិសុខសង្គម

អនុលោមតាមប្រការ ៣៧ នៃប្រកាសលេខ ២៨៥ ក.ប/ប្រ.ក ចុះថ្ងៃទី១៨ ខែវិច្ឆិកា ឆ្នាំ២០១៤ ស្តីពីការកែសម្រួលប្រការ ៣, ប្រការ ៤ និងប្រការ ៥ នៃប្រកាសលេខ ០២១ ក.ប/ប្រ.ក ចុះថ្ងៃទី១១ ខែកុម្ភៈ ឆ្នាំ២០០៨ ស្តីពីបញ្ជីភាគម្ចាស់សហគ្រាស គ្រឹះស្ថាន និងកម្មករនិយោជិត បេឡាជាតិរបបសន្តិសុខសង្គម (ប.ស.ស) សូមធ្វើការណែនាំដល់ នាយក ឬម្ចាស់សហគ្រាស គ្រឹះស្ថាន អំពីនីតិវិធី និងបែបបទនៃការចុះបញ្ជីភាគម្ចាស់និយោជិតត្រូវបានកែប្រែដូចខាងក្រោម ៖

ក. ចំពោះសហគ្រាស គ្រឹះស្ថាន ដែលបានចុះបញ្ជីនៅ ប.ស.ស

- ក១- ការចុះបញ្ជីភាគម្ចាស់និយោជិតត្រូវធ្វើតាមទម្រង់ *សលាប័ក្រដាស* សម្រាប់ផ្តល់អត្តសញ្ញាណសមាជិក ប.ស.ស ដូចមានឯកសារជូនភ្ជាប់មក ។
- ក២- ប.ស.ស និងផ្តល់កាលបរិច្ឆេទសម្រាប់ការចុះកំណត់អត្តសញ្ញាណសមាជិក ប.ស.ស នៅតាមមូលដ្ឋានសហគ្រាស គ្រឹះស្ថាន ។
- ក៣- នាយក ឬម្ចាស់សហគ្រាស គ្រឹះស្ថាន ត្រូវមានកាតព្វកិច្ចបំពេញព័ត៌មានកម្មករនិយោជិតឲ្យបានត្រឹមត្រូវនៅក្នុង *សលាប័ក្រដាស* ដោយភ្ជាប់មកជាមួយនូវឯកសារដូចជា អត្តសញ្ញាណប័ណ្ណសញ្ជាតិខ្មែរ ឬលិខិតឆ្លងដែន ឬសៀវភៅគ្រួសារ ឬប័ណ្ណស្នាក់នៅ ឬឯកសារផ្សេងៗដែលមានតម្លៃស្មើ ។
- ក៤- ប.ស.ស និងផ្តល់លេខអត្តសញ្ញាណ និងប័ណ្ណសមាជិក ប.ស.ស ជូនកម្មករនិយោជិតតាមរយៈនិយោជក ឬតំណាង ។

ខ. ចំពោះសហគ្រាស គ្រឹះស្ថាន ដែលចុះបញ្ជីក្រៅ

- ខ១- ការចុះបញ្ជីភាគម្ចាស់និយោជិត ត្រូវធ្វើក្នុងពេលដំណាលគ្នានឹងការចុះបញ្ជីភាគម្ចាស់សហគ្រាស គ្រឹះស្ថាន ។
- ខ២- សហគ្រាស គ្រឹះស្ថាន ដែលមានកម្មករនិយោជិតចាប់ពី ៥០នាក់ ឡើងទៅ ប.ស.ស និងផ្តល់កាលបរិច្ឆេទចុះទៅកំណត់អត្តសញ្ញាណកម្មករនិយោជិត ។ និយោជកត្រូវអនុវត្តកាតព្វកិច្ចដូចមានចែង នៅក្នុងចំណុច ក៣ ខាងលើ ។
- ខ៣- សហគ្រាស គ្រឹះស្ថាន ដែលមានកម្មករនិយោជិតក្រោម ៥០នាក់ ប.ស.ស និងផ្តល់កាលបរិច្ឆេទ និងអញ្ជើញនិយោជក ឬតំណាង និងកម្មករនិយោជិត មកកំណត់អត្តសញ្ញាណកម្មករនិយោជិតនៅប.ស.ស ដោយភ្ជាប់មកជាមួយនូវឯកសារដូចមានចែងក្នុងចំណុច ក៣ ខាងលើ បន្ទាប់ពីបានបំពេញ *សលាប័ក្រដាស* ។
- ខ៤- ប.ស.ស និងផ្តល់លេខអត្តសញ្ញាណ និងប័ណ្ណសមាជិក ប.ស.ស ជូនកម្មករនិយោជិត តាមរយៈនិយោជក ឬតំណាង ។

អាស្រ័យដូចបានជ្រាបជូនខាងលើ សូម លោក លោកស្រី ជានិយោជក និងកម្មករនិយោជិត មេត្តាជ្រាប និងត្រូវមានកាតព្វកិច្ចអនុវត្តតាមខ្លឹមសារនៃសេចក្តីណែនាំខាងលើ ដោយស្មារតីទទួលខុសត្រូវចាប់ពីថ្ងៃចុះហត្ថលេខានេះតទៅ ។

- កន្លែងទទួល
- ភ្នាក់ងារប.ស.ស
 - គ្រប់ការិយាល័យប.ស.សភ្នាក់ងារកណ្តាល
 - គ្រប់សាខា ប.ស.សរាជធានីភ្នំពេញ
 - គ្រប់គណៈកម្មការក្រុមការងារចំណុះប.ស.ស លើម្ភៃជូនប្រាប
 - គ្រប់សហគ្រាស គ្រឹះស្ថាន (សហការអនុវត្ត)
 - គ្រប់សហគ្រាស សហគ្រាស (សហគ្រាស)
 - ឯកសារ-កាលប្បវត្តិ



(Handwritten signature)

អ៊ុក សមវិធា



ព្រះរាជាណាចក្រកម្ពុជា

រាជរដ្ឋាភិបាលកម្ពុជា

ជាតិ សាសនា ព្រះមហាក្សត្រ

លេខ: ០១ អនក្រ.បក



អនុក្រឹត្យ

ស្តីពី

**ការបង្កើតរបបសន្តិសុខសង្គមថ្លែងថែទាំសុខភាព
សម្រាប់ជនទាំងឡាយដែលស្ថិតនៅក្រោមបទប្បញ្ញត្តិនៃច្បាប់ស្តីពីការងារ**

រាជរដ្ឋាភិបាល

- បានឃើញរដ្ឋធម្មនុញ្ញនៃព្រះរាជាណាចក្រកម្ពុជា
- បានឃើញព្រះរាជក្រឹត្យលេខ នស/រកត/០៩១៣/៩០៣ ចុះថ្ងៃទី២៤ ខែកញ្ញា ឆ្នាំ២០១៣ ស្តីពីការតែងតាំងរាជរដ្ឋាភិបាលនៃព្រះរាជាណាចក្រកម្ពុជា
- បានឃើញព្រះរាជក្រឹត្យលេខ នស/រកត/១២១៣/១៣៩៣ ចុះថ្ងៃទី២១ ខែធ្នូ ឆ្នាំ២០១៣ ស្តីពីការកែសម្រួល និងបំពេញបន្ថែមសមាសភាពរាជរដ្ឋាភិបាលនៃព្រះរាជាណាចក្រកម្ពុជា
- បានឃើញព្រះរាជក្រមលេខ០២/នស/៩៤ ចុះថ្ងៃទី២០ ខែកក្កដា ឆ្នាំ១៩៩៤ ដែលប្រកាសឱ្យប្រើច្បាប់ស្តីពីការរៀបចំ និងការប្រព្រឹត្តទៅនៃគណៈរដ្ឋមន្ត្រី
- បានឃើញព្រះរាជក្រមលេខ នស/រកម/០១០៥/០០៣ ចុះថ្ងៃទី១៧ ខែមករា ឆ្នាំ២០០៥ ដែលប្រកាសឱ្យប្រើច្បាប់ស្តីពីការបង្កើតក្រសួងការងារ និងបណ្តុះបណ្តាលវិជ្ជាជីវៈ
- បានឃើញព្រះរាជក្រមលេខ នស/រកម/០១៩៦/១៨ ចុះថ្ងៃទី២៤ ខែមករា ឆ្នាំ១៩៩៦ ដែលប្រកាសឱ្យប្រើច្បាប់ស្តីពីការបង្កើតក្រសួងសេដ្ឋកិច្ចនិងហិរញ្ញវត្ថុ
- បានឃើញព្រះរាជក្រមលេខ ជស/រកម ០៣៩៧/០១ ចុះថ្ងៃទី១៣ ខែមីនា ឆ្នាំ១៩៩៧ ដែលប្រកាសឱ្យប្រើច្បាប់ស្តីពីការងារ
- បានឃើញព្រះរាជក្រមលេខ នស/រកម/០៩០២/០១៨ ចុះថ្ងៃទី២៥ ខែកញ្ញា ឆ្នាំ២០០២ ដែលប្រកាសឱ្យប្រើច្បាប់ស្តីពីរបបសន្តិសុខសង្គមសម្រាប់ជនទាំងឡាយដែលស្ថិតនៅក្រោមបទប្បញ្ញត្តិនៃច្បាប់ស្តីពីការងារ
- បានឃើញព្រះរាជក្រឹត្យលេខ នស/រកត/០៨១៥/៨៧២ ចុះថ្ងៃទី០៨ ខែសីហា ឆ្នាំ២០១៥ ស្តីពីលក្ខន្តិកៈគតិយុត្តិនៃគ្រឹះស្ថានសាធារណៈរដ្ឋបាល
- បានឃើញអនុក្រឹត្យលេខ២៨៣ អនក្រ.បក ចុះថ្ងៃទី១៤ ខែវិច្ឆិកា ឆ្នាំ២០១៤ ស្តីពីការរៀបចំ និងការប្រព្រឹត្តទៅរបស់ក្រសួងការងារ និងបណ្តុះបណ្តាលវិជ្ជាជីវៈ
- បានឃើញអនុក្រឹត្យលេខ៤៨៨ អនក្រ.បក ចុះថ្ងៃទី១៦ ខែតុលា ឆ្នាំ២០១៣ ស្តីពីការរៀបចំ និងការប្រព្រឹត្តទៅនៃក្រសួងសេដ្ឋកិច្ចនិងហិរញ្ញវត្ថុ
- បានឃើញអនុក្រឹត្យលេខ១៦ អនក្រ.បក ចុះថ្ងៃទី០២ ខែមីនា ឆ្នាំ២០០៧ ស្តីពីការបង្កើតបេឡាជាតិរបបសន្តិសុខសង្គម
- យោងតាមសំណើរបស់រដ្ឋមន្ត្រីក្រសួងការងារ និងបណ្តុះបណ្តាលវិជ្ជាជីវៈ និងរដ្ឋមន្ត្រីក្រសួងសេដ្ឋកិច្ចនិងហិរញ្ញវត្ថុ

សម្រេច
ជំពូកទី ១
បទប្បញ្ញត្តិទូទៅ

មាត្រា ១.-

អនុក្រឹត្យនេះមានគោលបំណងបង្កើតរបបសន្តិសុខសង្គមផ្នែកថែទាំសុខភាព តាមច្បាប់ស្តីពីរបបសន្តិសុខសង្គម សម្រាប់ជនទាំងឡាយដែលស្ថិតនៅក្រោមបទប្បញ្ញត្តិនៃច្បាប់ស្តីពីការងារ។

មាត្រា ២.-

អនុក្រឹត្យនេះ មានគោលដៅបង្កើតយន្តការផ្តល់ជូនសមាជិក ប.ស.ស នូវសេវាបង្ការសុខភាព និងតារាកាលិកព្យាបាលនិងថែទាំវេជ្ជសាស្ត្រ និងការផ្តល់ប្រាក់បំណាច់ប្រចាំថ្ងៃសម្រាប់រយៈពេលនៃការផ្អាកការងារដោយការព្យាបាលជំងឺ ឬគ្រោះថ្នាក់ផ្សេងៗក្រៅពីហានិភ័យការងារ និងការសម្រាកមាតុភាព។

មាត្រា ៣.-

អនុក្រឹត្យនេះមានវិសាលភាពអនុវត្តចំពោះជនទាំងឡាយដែលស្ថិតនៅក្រោមបទប្បញ្ញត្តិនៃច្បាប់ស្តីពីការងារ ព្រមទាំងសហព័ទ្ធ និងកូនដែលស្ថិតនៅក្នុងបន្ទុកផ្ទាល់នៃកម្មករនិយោជិតដែលជាសមាជិក ប.ស.ស និងសមាជិក ប.ស.ស ដែលកំពុងទទួលបានប្រាក់ធនលាភ ដោយការបាត់បង់សមត្ថភាពការងារអចិន្ត្រៃយ៍ និងឧត្តរជីវី។

មាត្រា ៤.-

- វាក្យសព្ទបច្ចេកទេសដែលប្រើនៅក្នុងអនុក្រឹត្យនេះ មាននិយមន័យដូចតទៅ៖
- **ថែទាំសុខភាព** សំដៅដល់ការធានារ៉ាប់រងសុខភាពសង្គម ដែលត្រូវផ្តល់តារាកាលិក សេវាបង្ការសុខភាព តារាកាលិកព្យាបាលនិងថែទាំវេជ្ជសាស្ត្រ និងការផ្តល់ប្រាក់បំណាច់ប្រចាំថ្ងៃសម្រាប់រយៈពេលនៃការផ្អាកការងារដោយការព្យាបាលជំងឺ ឬគ្រោះថ្នាក់ផ្សេងៗក្រៅពីហានិភ័យការងារ និងការសម្រាកមាតុភាព។
 - **តាវកាលិក** សំដៅដល់ការផ្តល់សេវាបង្ការសុខភាព សេវាព្យាបាលនិងថែទាំវេជ្ជសាស្ត្រ ការផ្តល់ប្រាក់បំណាច់ប្រចាំថ្ងៃនៅពេលសម្រាកព្យាបាលជំងឺឬគ្រោះថ្នាក់ផ្សេងៗក្រៅពីហានិភ័យការងារ និងមាតុភាព។
 - **សហព័ទ្ធ** សំដៅដល់ ប្រពន្ធ ឬប្តី ដែលនៅមានចំណងអាពាហ៍ពិពាហ៍ស្របច្បាប់។
 - **ឧត្តរជីវី** សំដៅដល់អ្នកនៅរស់មានជីវិត ជាប្រពន្ធ ឬ ប្តី និងកូន នៅក្នុងបន្ទុកផ្ទាល់នៃសាមីជនដែលជាសមាជិកប.ស.ស ក្រោយពីទទួលមរណភាពដោយហានិភ័យការងារ។

ជំពូកទី ២
ស្ថាប័នមានសមត្ថកិច្ច

មាត្រា ៥.-

បេឡាជាតិរបបសន្តិសុខសង្គម(ប.ស.ស) គឺជាស្ថាប័នប្រតិបត្តិករតែមួយគត់ដែលមានសមត្ថកិច្ចក្នុងការគ្រប់គ្រង និងចាត់ចែងរបបសន្តិសុខសង្គមផ្នែកថែទាំសុខភាព សម្រាប់ជនទាំងឡាយដែលស្ថិតក្រោមបទប្បញ្ញត្តិនៃច្បាប់ស្តីពីការងារ។

មាត្រា ៦.-

ក្រុមប្រឹក្សាជាន់ខ្ពស់មួយ ដែលជាបញ្ញត្តិករប្រព័ន្ធសន្តិសុខសង្គម ត្រូវបង្កើតឡើងដោយអនុក្រឹត្យដោយ ឡែក ដើម្បីគ្រប់គ្រងធ្វើអធិការកិច្ច តាមដាន ត្រួតពិនិត្យរាល់ការគ្រប់គ្រង និងចាត់ចែងរបបសន្តិសុខសង្គម ផ្នែកថែទាំសុខភាពរបស់ ប.ស.ស និងកំណត់គោលនយោបាយអភិវឌ្ឍន៍ប្រព័ន្ធសន្តិសុខសង្គម។

ជំពូកទី ៣

ភាគទាន ភាវកាលិក និងប្រាក់ត្រៀមបម្រុងផ្នែកថែទាំសុខភាព

ផ្នែកទី ១

ភាគទានផ្នែកថែទាំសុខភាព

មាត្រា ៧.-

និយោជក និងកម្មករនិយោជិត ដែលស្ថិតនៅក្រោមបទប្បញ្ញត្តិនៃច្បាប់ស្តីពីរបបសន្តិសុខសង្គម សម្រាប់ជនទាំងឡាយដែលស្ថិតនៅក្រោមបទប្បញ្ញត្តិនៃច្បាប់ស្តីពីការងារ ត្រូវមានកាតព្វកិច្ចបង់ភាគទាន ផ្នែកថែទាំសុខភាពជូនដល់ ប.ស.ស ។ ផ្នែកនៃភាគទានដែលជាបន្ទុករបស់កម្មករនិយោជិត មិនត្រូវលើសពី ផ្នែកនៃភាគទានដែលជាបន្ទុករបស់និយោជកឡើយ។

អត្រាភាគទានផ្នែកថែទាំសុខភាព បែបបទ និងនីតិវិធីនៃការបង់ភាគទាននេះ ត្រូវកំណត់ដោយ ប្រកាសរបស់រដ្ឋមន្ត្រីក្រសួងការងារ និងបណ្តុះបណ្តាលវិជ្ជាជីវៈ ដោយមានការឯកភាពពីរដ្ឋមន្ត្រីក្រសួងសេដ្ឋកិច្ចនិងហិរញ្ញវត្ថុ តាមសំណើរបស់ក្រុមប្រឹក្សាភិបាល នៃប.ស.ស។

ផ្នែកទី ២

ភាវកាលិកផ្នែកថែទាំសុខភាព

មាត្រា ៨.-

តារកាលិកផ្នែកថែទាំសុខភាព ដែលកំណត់ក្នុងអនុក្រឹត្យនេះរួមមាន ការផ្តល់សេវាបង្ការសុខភាព ការ ព្យាបាលនិងថែទាំវេជ្ជសាស្ត្រ និងការផ្តល់ប្រាក់បំណាច់ប្រចាំថ្ងៃសម្រាប់រយៈពេលនៃការផ្អាកការងារដោយ ការព្យាបាលជំងឺ ឬគ្រោះថ្នាក់ផ្សេងៗក្រៅពីហានិភ័យការងារ និងការសម្រាកមាតុភាព។

ប្រភេទសេវា និងជំងឺដែលមិនទាន់ត្រូវបានដាក់បញ្ចូលក្នុងតារកាលិកផ្នែកថែទាំសុខភាព ត្រូវកំណត់ ដោយប្រកាសរបស់រដ្ឋមន្ត្រីក្រសួងការងារ និងបណ្តុះបណ្តាលវិជ្ជាជីវៈ តាមសំណើពីក្រុមប្រឹក្សាភិបាល នៃ ប.ស.ស។

បែបបទ និងនីតិវិធី នៃការផ្តល់តារកាលិកផ្នែកថែទាំសុខភាព ត្រូវកំណត់ដោយប្រកាសរបស់រដ្ឋមន្ត្រី ក្រសួងការងារ និងបណ្តុះបណ្តាលវិជ្ជាជីវៈ តាមសំណើរបស់ក្រុមប្រឹក្សាភិបាល នៃប.ស.ស។

យន្តការនៃការទូទាត់ចំណាយសេវាបង្ការសុខភាព ការព្យាបាលនិងថែទាំវេជ្ជសាស្ត្រត្រូវកំណត់ដោយ ប្រកាសអន្តរក្រសួងរវាងរដ្ឋមន្ត្រីក្រសួងការងារ និងបណ្តុះបណ្តាលវិជ្ជាជីវៈ និងរដ្ឋមន្ត្រីក្រសួងសុខាភិបាល តាមសំណើរបស់ក្រុមប្រឹក្សាភិបាល នៃប.ស.ស។

មាត្រា ៩.-

ការទទួលបានតារកាលិកថែទាំសុខភាព ត្រូវអនុលោមតាមលក្ខខណ្ឌដែលពាក់ព័ន្ធនឹងរយៈពេល ធានារ៉ាប់រង និងរយៈពេលយោង ដែលលក្ខខណ្ឌទាំងនេះ ត្រូវកំណត់ដោយប្រកាសរបស់រដ្ឋមន្ត្រីក្រសួង ការងារ និងបណ្តុះបណ្តាលវិជ្ជាជីវៈ តាមសំណើរបស់ក្រុមប្រឹក្សាភិបាល នៃប.ស.ស។

ផ្នែកទី ៣
ប្រាក់ត្រៀមបម្រុងផ្នែកថែទាំសុខភាព

មាត្រា ១០.-

ប្រាក់ត្រៀមបម្រុងអប្បបរមាផ្នែកថែទាំសុខភាព ត្រូវស្នើនឹងចំនួនទឹកប្រាក់ដែលបានចំណាយសម្រាប់ ការកាលិក ក្នុងអំឡុងពេល ០១ (មួយ) ឆ្នាំចុងក្រោយ ។

ជំពូកទី ៤

ការទទួលស្គាល់ និងការត្រួតពិនិត្យគុណភាព

សេវារបស់មូលដ្ឋានសុខាភិបាល

ផ្នែកទី ១

ការទទួលស្គាល់គុណភាពសេវា

មាត្រា ១១.-

ការព្យាបាលនិងថែទាំវេជ្ជសាស្ត្រ ត្រូវផ្តល់ដោយមូលដ្ឋានសុខាភិបាល ដែលមានការទទួលស្គាល់ពី ក្រសួងសុខាភិបាល ដែលបានចុះកិច្ចព្រមព្រៀងជាមួយ ប.ស.ស ។

ការទទួលស្គាល់គុណភាពសេវាព្យាបាលនិងថែទាំវេជ្ជសាស្ត្រ ត្រូវអនុវត្តស្របតាមគោលការណ៍ដែល កំណត់ដោយក្រសួងសុខាភិបាល។

ផ្នែកទី ២

ការត្រួតពិនិត្យគុណភាពសេវា

មាត្រា ១២.-

គុណភាពសេវារបស់មូលដ្ឋានសុខាភិបាល ត្រូវស្ថិតនៅក្រោមការត្រួតពិនិត្យ តាមដាន និងឃ្នាំមើល របស់គណៈកម្មការវេជ្ជសាស្ត្រ នៃប.ស.ស។

សមាសភាព និងតួនាទីភារកិច្ចរបស់គណៈកម្មការវេជ្ជសាស្ត្រ នៃប.ស.ស ត្រូវកំណត់ដោយប្រកាស អន្តរក្រសួងរវាងរដ្ឋមន្ត្រីក្រសួងការងារ និងបណ្តុះបណ្តាលវិជ្ជាជីវៈ និងរដ្ឋមន្ត្រីក្រសួងសុខាភិបាល តាម សំណើរបស់ក្រុមប្រឹក្សាភិបាល នៃប.ស.ស។

ជំពូកទី ៥

ជំណាក់កាលនៃការអនុវត្ត

មាត្រា ១៣.-

ជំណាក់កាលដំបូង ការផ្តល់សេវាថែទាំសុខភាពត្រូវអនុវត្តចំពោះតែសមាជិក ប.ស.ស និងឧត្តរជីវី។

ការផ្តល់សេវាថែទាំសុខភាពចំពោះសហព័ទ្ធ និងកូន ដែលនៅក្នុងបន្ទុកផ្ទាល់របស់សាមីជន ត្រូវ អនុវត្តជាបន្តបន្ទាប់អនុលោមតាមស្ថានភាព សង្គម សេដ្ឋកិច្ចជាក់ស្តែង ដែលត្រូវកំណត់ដោយប្រកាស ក្រសួងការងារ និងបណ្តុះបណ្តាលវិជ្ជាជីវៈ តាមសំណើរបស់ក្រុមប្រឹក្សាភិបាល នៃប.ស.ស។

**ជំពូកទី ៦
អវសានប្បញ្ញត្តិ**

មាត្រា ១៤.-

រដ្ឋមន្ត្រីទទួលបន្ទុកទីស្តីការគណៈរដ្ឋមន្ត្រី រដ្ឋមន្ត្រីក្រសួងសេដ្ឋកិច្ចនិងហិរញ្ញវត្ថុ រដ្ឋមន្ត្រីក្រសួងការងារ និងបណ្តុះបណ្តាលវិជ្ជាជីវៈ រដ្ឋមន្ត្រីក្រសួងសុខាភិបាល រដ្ឋមន្ត្រីក្រសួងមុខងារសាធារណៈ រដ្ឋមន្ត្រីគ្រប់ក្រសួង និងប្រធានគ្រប់ស្ថាប័នដែលពាក់ព័ន្ធ និងនាយកបេឡាជាតិរបបសន្តិសុខសង្គម ត្រូវទទួលបន្ទុកអនុវត្តអនុក្រឹត្យនេះ តាមភារកិច្ចរៀងៗខ្លួន ចាប់ពីថ្ងៃចុះហត្ថលេខាតទៅ។

ធ្វើនៅរាជធានីភ្នំពេញ ថ្ងៃទី ០៦ ខែ មករា ឆ្នាំ២០១៦



សម្តេចអគ្គមហាសេនាបតីតេជោ ហ៊ុន សែន

បានយកសេចក្តីគោរពជម្រាបជូន
សម្តេចអគ្គមហាសេនាបតីតេជោនាយករដ្ឋមន្ត្រី
សូមហត្ថលេខា

**រដ្ឋមន្ត្រី
ក្រសួងសេដ្ឋកិច្ច និង ហិរញ្ញវត្ថុ**

**រដ្ឋមន្ត្រី
ក្រសួងការងារ និងបណ្តុះបណ្តាលវិជ្ជាជីវៈ**

អូន ព័ន្ធមុនីរ័ត្ន

អ៊ុន សំហេង

កន្លែងទទួល:

- ក្រសួងព្រះបរមរាជវាំង
- អគ្គលេខាធិការដ្ឋានក្រុមប្រឹក្សាធម្មនុញ្ញ
- អគ្គលេខាធិការដ្ឋានព្រឹទ្ធសភា
- អគ្គលេខាធិការដ្ឋានរដ្ឋសភា
- អគ្គលេខាធិការរាជរដ្ឋាភិបាល
- ឧទ្ធរណ៍យសម្តេចនាយករដ្ឋមន្ត្រី
- ឧទ្ធរណ៍យសម្តេច ឯកឧត្តម លោកជំទាវឧបនាយករដ្ឋមន្ត្រី
- ដូចមាត្រា ១៤
- រាជកិច្ច
- ឯកសារ កាលប្បវត្តិ

ផ្លែប្រេងប្រេងស្រូវមានព្យាបាលជំងឺមហារីកលំពែង និងទឹកនោមផ្អែម

តាមការសិក្សាស្រាវជ្រាវមួយបានរកឃើញថា៖ ផ្លែប្រេងប្រេងស្រូវមានព្យាបាលជំងឺមហារីកលំពែង និងអាចព្យាបាលជំងឺទឹកនោមផ្អែមបានផងដែរ។ លទ្ធផលនៃការស្រាវជ្រាវដែលដឹកនាំដោយវេជ្ជបណ្ឌិត Frank Shallenberger មកពីសាកលវិទ្យាល័យ University of Colorado បានរកឃើញថា នៅក្នុងប្រេងស្រូវមានសារធាតុរាវ ៥% ដែលអាចជួយកម្ចាត់កោសិកាមហារីក និងថែរក្សាលំពែងរបស់មនុស្សយើងបានល្អសឹងតែមិនគួរឱ្យជឿ។ អ្នកស្រាវជ្រាវបានពន្យល់ថា ទឹកប្រេងស្រូវមានជាតិល្អៗ នោះអាចសម្លាប់កោសិកាមហារីកប្រហែល ៩០%។

ក្រុមអ្នកស្រាវជ្រាវនៅសាកលវិទ្យាល័យរដ្ឋ Colorado បានធ្វើការសាកល្បងផ្លែប្រេងស្រូវនោះ នៅលើសត្វកណ្តុរហើយ លទ្ធផលត្រូវបានបង្ហាញថាមានប្រសិទ្ធភាព ៦៤% ដែលអាចកាត់បន្ថយទំហំនៃជំងឺមហារីកលំពែង ហើយថែមទាំងមិនមានផលប៉ះពាល់ថែមទៀតផង។

ក្រៅពីអាចកម្ចាត់មេរោគមហារីកលំពែង ប្រេងស្រូវត្រូវបានគេរកឃើញថាអាចព្យាបាលជំងឺទឹកនោមផ្អែមបានផងដែរ។



សណ្តែកបារាំង មានអត្ថប្រយោជន៍ចំពោះសុខភាព

សណ្តែកបារាំងជាពូកបន្លែពណ៌បៃតង ដែលផ្តល់អត្ថប្រយោជន៍ យ៉ាងច្រើនចំពោះសុខភាព។ មិនតែប៉ុណ្ណោះសណ្តែកបារាំងជាប្រភេទបន្លែ ដែលអាចជួយគ្រប់គ្រងកម្រិតជាតិស្ករ ផ្តល់នូវ ប្រូតេអ៊ីន។ ជាតិប្រូតេអ៊ីន បានចូលក្នុងរាងកាយ ជួយគ្រប់គ្រង នូវកម្រិតជាតិស្ករ នៅក្នុងឈាមបានល្អ។ លើសពីនេះ សណ្តែកបារាំង វាអាចជួយ ដល់អ្នកដែលកើតជំងឺទឹកនោមផ្អែម និងខ្វះជាតិស្ករផងដែរ។

ជួយឱ្យប្រព័ន្ធរំលាយអាហារបានយ៉ាងល្អប្រសើរ៖ ប្រសិនបើប្រព័ន្ធរំលាយអាហាររបស់អ្នក មានភាពមិនរឹងមាំទេនោះសណ្តែកបារាំង អាចជួយអ្នកបាន ព្រោះវាបានផ្ទុកជាតិសរសៃខ្ពស់ ដែលអាចជួយសម្រួល ដល់ប្រព័ន្ធរំលាយអាហារ ឱ្យដំណើរការបានល្អ និងជួយកាត់បន្ថយកម្រិតជាតិកូលេស្តេរ៉ូល ក្នុងឈាមទៀតផង។



សណ្តែកបារាំង អាចជួយបេះដូង ឱ្យមានសុខភាពល្អ ព្រោះវាបានផ្ទុកនូវសារជាតិអាស៊ីត Folic ។ ចំពោះអ្នកដែលមាន ជំងឺបេះដូងសណ្តែកបារាំង ពិតជាអាហារដ៏ល្អបំផុត។

អាចជួយរំលាយគ្រួសក្នុងតម្រងនោម៖ ដូចលោកអ្នកបានដឹងស្រាប់ហើយថា ជាតិសរសៃពិតជាមានអត្ថប្រយោជន៍យ៉ាងខ្លាំងក្នុងសារពាងកាយ ហើយទន្ទឹមនឹងនោះដែរ សណ្តែកបារាំង ក៏មានផ្ទុកជាតិសរសៃ ដែលអាចជួយទៅរំលាយគ្រួសក្នុងតម្រងនោមបាន។



ទូរស័ព្ទ: ១២៨៦ ក្រុមប្រចាំការ Hotline 24 ម៉ោង

ក្រុមការងារ Hotline ជាផ្នែកមួយដ៏សំខាន់ នៃបេឡាជាតិរបបសន្តិសុខសង្គម ដែលមាន ភ្នាក់ងារប្រចាំការ ២៤ម៉ោង ដើម្បីជួយ សម្រួល និងផ្តល់ព័ត៌មានបាន ដល់បងប្អូនកម្មករនិយោជិត នៅពេលដែលជួបបញ្ហា ឬសាកសួរព័ត៌មាន ទាក់ទងទៅនឹងការបម្រើសេវា សាធារណៈ និងជួបគ្រោះថ្នាក់ដោយប្រការណាមួយហើយស្ថិតក្នុងម៉ោងការងារ។

ចំពោះរោងចក្រ សហគ្រាស គ្រឹះស្ថាននានា រាល់ពេលមានបញ្ហាកើតឡើងបន្ទាន់មកលើកម្មករនិយោជិត សូមធ្វើការទំនាក់ទំនង មកកាន់ស្នាក់ការ ប.ស.ស ឬអាចធ្វើការរាយការណ៍មកកាន់ ប.ស.ស ផ្នែកកណ្តាលតាមរយៈលេខទូរស័ព្ទ **១២៨៦** ហៅចេញ បានគ្រប់ប្រព័ន្ធដោយឥតគិតថ្លៃ។

សម្រាប់ព័ត៌មានផ្សេងៗសូមធ្វើការទំនាក់ទំនង
០២៣ ៩៩៨ ៤១៧, ០២៣ ៩៩៨ ៤១៨,
គេហទំព័ររបស់ ប.ស.ស មានដូចជា ៖
គេហទំព័រ៖ Website nssf.gov.kh
យកព័ត៌មានមួយចំនួនដែលទាក់ទង
ទៀតទាក់ទងនឹងរបបសន្តិសុខសង្គម។



មកកាន់លេខទូរស័ព្ទ ០២៣ ៨៨២ ៤៣៤,
០២៣ ៩៩៨ ៤១៩ឬអាចចូលទៅកាន់
Email: Info@nssf.gov.kh និង
Page Facebook ដើម្បីទាញ
នឹងច្បាប់ការងារ ឬព័ត៌មានផ្សេង

សកម្មភាពទំនាក់ទំនងការងារ របស់អតិថិជនជាមួយក្រុមការងារ HotLine

ទស្សនវត្តពិចារណា

កំហុសធំបំផុតរបស់មនុស្ស
គឺច្រឡំថាអ្វីដែលខ្លួនបាននិយាយ
សុទ្ធតែត្រឹមត្រូវ

**ទឹកយ៉ូ កាន់តែផ្អែម កាន់តែ
មានប្រសិទ្ធភាព
តែសម្លឹមនុស្ស កាន់តែផ្អែម កាន់តែ
បង្កប់ភាពពិសពុល**



NP
អរិយធម៌ គ្រប់គ្រង
អន្តរជាតិសម័យ
012 855 372

អង្គការភី ពាណិជ្ជកម្ម កម្ពុជា ២០១៩ www.business-cambodia.com

ហត់កាយអាចទ្រាំបាន
បើហត់ចិត្តពិតជាពិបាកទ្រាំណាស់

កំហុសធំបំផុតរបស់មនុស្ស
គឺច្រឡំថាអ្វីដែលខ្លួនបាននិយាយ
សុទ្ធតែត្រឹមត្រូវ



Ice
Cool Fried Ice Cream
(+855) 85 91 6666

អង្គការភី ពាណិជ្ជកម្ម កម្ពុជា ២០១៩ www.business-cambodia.com

NP
អរិយធម៌ គ្រប់គ្រង
អន្តរជាតិសម័យ
012 855 372

អង្គការភី ពាណិជ្ជកម្ម កម្ពុជា ២០១៩ www.business-cambodia.com

វិន្យ Cool 100.7
ប្រយោជន៍ - សំរេច

**អ្នកគ្រប់គ្រងអាចបរាជ័យ
នៅពេលដែលអ្នកក្រោមបង្គាប់មិនអោយតម្លៃ**

**អ្នកគ្រប់គ្រងអាចបរាជ័យ
នៅពេលដែលគាត់មិនអោយតម្លៃ
អ្នកក្រោមបង្គាប់**

គេហទំព័រការងារ: www.306-2001027.com គេហទំព័រវីដេអូ: www.cool1007.com

សាលា ប.ស.ស តាមបណ្តាញជំនាន់ / ខេត្ត

ខេត្តកណ្តាល	លេខទូរស័ព្ទជើង	លេខទូរស័ព្ទលើតុ	E-mail
អាសយដ្ឋាន: ផ្ទះលេខ១១ ផ្លូវលេខ២០២, ភូមិដើមមៀន, សង្កាត់ដើមមៀន, ក្រុងតាខ្មៅ, ខេត្តកណ្តាល	០៨៥ ៥៦៧ ៧៦៦ ០៧៧ ៩៦៣ ០៧៨	០២៤ ៦៤០ ១៦៧៦	samphearak@nssf.gov.kh
ខេត្តកណ្តាល	លេខទូរស័ព្ទជើង	លេខទូរស័ព្ទលើតុ	E-mail
អាសយដ្ឋាន: ភូមិក្នុង, ឃុំព្រែកតាមាក់, ស្រុកខ្សាច់កណ្តាល, ខេត្តកណ្តាល	០៩៦ ៦១៥ ៦១៦៨ ០១២ ៥៤៨ ៨០៥ ០៩៨ ៥៤៨ ៨០៥	០២៣ ៥១៩ ៨៩៩៩	nssf_reythearith@nssf.gov.kh
ខេត្តកំពង់ស្ពឺ	លេខទូរស័ព្ទជើង	លេខទូរស័ព្ទលើតុ	E-mail
អាសយដ្ឋាន: ផ្ទះលេខ៣៦A ភូមិស្វាយជ្រៃ, ឃុំបែកបាន, ស្រុកអង្គស្នួល, ខេត្តកណ្តាល	០១២ ២៨៦ ៨៧៩ ០១៥ ២១០ ២១០ ០៦០ ២១២ ២១២	០២៤ ៥០៨ ០៧៧៧	movratha@yahoo.com
ខេត្តព្រះសីហនុ	លេខទូរស័ព្ទជើង	លេខទូរស័ព្ទលើតុ	E-mail
អាសយដ្ឋាន: សង្កាត់លេខ០៤, ក្រុងព្រះសីហនុ, ខេត្តព្រះសីហនុ	០១៧ ៩៣៣ ៣៩៦ ០៧៧ ៦៦៣ ២១៥	០៣៤ ៩៣៤ ៦០៦	tong_samnieng@nssf.gov.kh
ខេត្តស្វាយរៀង	លេខទូរស័ព្ទជើង	លេខទូរស័ព្ទលើតុ	E-mail
អាសយដ្ឋាន: ផ្លូវជាតិលេខ០១, ភូមិបារិតលើ, សង្កាត់បារិត, ក្រុងបារិត, ខេត្តស្វាយរៀង	០៧៧ ៦៦៣ ២១៤	០៤៤ ៧១៥ ៨៣១	pek.samol@nssf.gov.kh
ខេត្តកំពង់ឆ្នាំង	លេខទូរស័ព្ទជើង	លេខទូរស័ព្ទលើតុ	E-mail
អាសយដ្ឋាន: ផ្ទះលេខC៤៩៥, ក្រុមទី១៨, ភូមិម៉ុងបារាំង, សង្កាត់ប្តូរ, ក្រុងកំពង់ឆ្នាំង, ខេត្តកំពង់ឆ្នាំង	០៧៧ ៦៦៣ ២១៦ ០១៦ ៨៨៤ ៣៤៨	០២៦ ៩៨៨ ៨៩១ ០២៦ ៧៧៥ ៥៦៦	nssf_kcn@nssf.gov.kh
ខេត្តសៀមរាប	លេខទូរស័ព្ទជើង	លេខទូរស័ព្ទលើតុ	E-mail
អាសយដ្ឋាន: ភូមិខ្នារ, ឃុំជ្រាវ, ក្រុងសៀមរាប, ខេត្តសៀមរាប	០១២ ៥៣៤ ៣៤៥ ០៧៧ ៦៦៣ ២១៧	០៦៣ ៩៦៥ ៩៣៤	pang_sokchea@yahoo.com sokchea@nssf.gov.kh

ខេត្តបន្ទាយមានជ័យ	លេខទូរស័ព្ទជើង	លេខទូរស័ព្ទលើតុ	E-mail
អាសយដ្ឋាន: ភូមិត្រពាំងឈូក លេខ០៤, សង្កាត់ជ្រោយចង្វារ, ក្រុងប៉ោយប៉ែត, ខេត្តបន្ទាយមានជ័យ	០៧៧ ៦៦៣ ២១៨ ០៨៩ ៩៨៧ ៨៨៧	០៥៤ ៧១១ ៤៤១	nssf_bmc@nssf.gov.kh
ខេត្តកំពង់ចាម	លេខទូរស័ព្ទជើង	លេខទូរស័ព្ទលើតុ	E-mail
អាសយដ្ឋាន: ភូមិទី១៤, សង្កាត់វាលវែង, ក្រុងកំពង់ចាម, ខេត្តកំពង់ចាម	០១២ ៥២០ ៧៦៧ ០៧៧ ៩៩០ ០៤៨	០៤២ ៦៥២ ១៩៩៩ ០៤២ ៩៤៣ ៣៨៨	say.sothon@nssf.gov.kh
ខេត្តព្រៃវែង	លេខទូរស័ព្ទជើង	លេខទូរស័ព្ទលើតុ	E-mail
អាសយដ្ឋាន: ផ្ទះលេខ១០៧, ភូមិលេខ៣, សង្កាត់កំពង់លាវ, ក្រុងព្រៃវែង, ខេត្តព្រៃវែង	០១២ ៥៤៨ ៨០៥ ០៩២ ៧០៨ ៨០៣		reythearith@yahoo.com rey.thearith@nssf.gov.kh
ខេត្តតាកែវ	លេខទូរស័ព្ទជើង	លេខទូរស័ព្ទលើតុ	E-mail
អាសយដ្ឋាន: ផ្ទះលេខ១០, ភូមិ០២, សង្កាត់រកាក្នុង, ក្រុងដូនកែវ, ខេត្តតាកែវ	០១២ ៦៣៦ ៤៣៩	០៣២ ២១០ ៦៦៦	vannak-rk@nssf.gov.kh vannaknssf@gmail.com
ខេត្តស្ទឹងត្រែង	លេខទូរស័ព្ទជើង	លេខទូរស័ព្ទលើតុ	E-mail
អាសយដ្ឋាន: ភូមិថ្មលាត, សង្កាត់ស្រះឫស្សី, ក្រុងស្ទឹងត្រែង, ខេត្តស្ទឹងត្រែង	០១២ ៤០៥ ៤៥១		nganrachana@gmail.com
ខេត្តក្រចេះ	លេខទូរស័ព្ទជើង	លេខទូរស័ព្ទលើតុ	E-mail
អាសយដ្ឋាន: ផ្ទះជាតិលេខ៧៣, ភូមិរកាកណ្តាលទី១, សង្កាត់រកាកណ្តាល, ក្រុងក្រចេះ, ខេត្តក្រចេះ	០៩២ ៨៧៣ ០៥១ ០៩៧ ២៦២ ៧៥៨៧	០៧២ ២១០ ៤២៣	kratye@nssf.gov.kh soksay.he@nssf.gov.kh

ខេត្តកំពត	លេខទូរស័ព្ទដៃ	លេខទូរស័ព្ទលើតុ	E-mail
អាសយដ្ឋាន: ភូមិ០១ឧសភា, ឃុំកំពង់កណ្តាល, ស្រុកកំពង់បាយ, ក្រុងកំពត, ខេត្តកំពត	០១២ ៦២៣ ៣៣២ ០៧២ ៦៨៨ ៨៨៦	០៣៣ ៩៣២ ១៣៣	phokchetra@gmail.com sin.kosal@nssf.gov.kh
ខេត្តពោធិ៍សាត់	លេខទូរស័ព្ទដៃ	លេខទូរស័ព្ទលើតុ	E-mail
អាសយដ្ឋាន: ផ្ទះលេខ០០៧, ភូមិរ៉ាំ, សង្កាត់ផ្ទះព្រៃ, ក្រុងពោធិ៍សាត់, ខេត្តពោធិ៍សាត់	០៩២ ៧០៧ ៣៨៩	០៥២ ៩៥១ ១២៣	nssf_ps@nssf.gov.kh
ខេត្តបាត់ដំបង	លេខទូរស័ព្ទដៃ	លេខទូរស័ព្ទលើតុ	E-mail
អាសយដ្ឋាន: ផ្ទះលេខB០៩, បូរីពាណិជ្ជកម្មបាត់ដំបង, សង្កាត់ស្វាយប៉ោ, ក្រុងបាត់ដំបង, ខេត្តបាត់ដំបង	០៩៧ ៩៩៧ ២៨២៩	០៥៣ ៩៥៣ ៣៣៦	battambang@nssf.gov.kh
ខេត្តកោះកុង	លេខទូរស័ព្ទដៃ	លេខទូរស័ព្ទលើតុ	E-mail
អាសយដ្ឋាន: ផ្ទះលេខ២៦, ក្រុម២, ភូមិ៣, សង្កាត់ដងទង, ក្រុងខេមរភូមិន្ទ, ខេត្តកោះកុង	០៩៧ ៩៧៣ ៩០០៦ ០១២ ៦២៥ ៨៥៥	០៣៥ ៩៣៦ ៤៣៦	kongkea.nssf.kk@gmail.com
ខេត្តប៉ៃលិន	លេខទូរស័ព្ទដៃ	លេខទូរស័ព្ទលើតុ	E-mail
អាសយដ្ឋាន: ភូមិវត្ត, សង្កាត់ប៉ៃលិន, ក្រុងប៉ៃលិន, ខេត្តប៉ៃលិន	០៨៦ ៨៩៣ ៧៧៧	០៥៥ ៩៥៦ ៦៦៧	somit.ream@nssf.gov.kh
ខេត្តកំពង់ធំ	លេខទូរស័ព្ទដៃ	លេខទូរស័ព្ទលើតុ	E-mail
អាសយដ្ឋាន: ភូមិទី០៧, សង្កាត់កំពង់ធំ, ក្រុងស្ទឹងសែន, ខេត្តកំពង់ធំ	០៩២ ៧៤៧ ០៩៩	០៦២ ២១០ ៤៦៣	ly_sokha2007@yahoo.com

ខេត្តរតនគិរី	លេខទូរស័ព្ទដៃ	លេខទូរស័ព្ទលើតុ	E-mail
អាសយដ្ឋាន: ភូមិទេសអន្លង់, សង្កាត់បឹងកន្សែង, ក្រុងបាណ្ឌូង, ខេត្តរតនគិរី	០១១ ៤៥១ ៧៧៧ ០៩៧ ៩៦៦ ៧៦៦៦	០៧៥ ៩៧៤ ១៨៤	sam_ath@nssf.gov.kh
ខេត្តមណ្ឌលគិរី	លេខទូរស័ព្ទដៃ	លេខទូរស័ព្ទលើតុ	E-mail
អាសយដ្ឋាន: ភូមិចំបក់, សង្កាត់ស្ពានមានជ័យ, ក្រុងសែនមនោរម្យ, ខេត្តមណ្ឌលគិរី	០១២ ២០៥ ៧៥៦ ០៨៨ ៨២០ ៥៧៥៦		kosol_vicheth@yahoo.com
ខេត្តឧត្តរមានជ័យ	លេខទូរស័ព្ទដៃ	លេខទូរស័ព្ទលើតុ	E-mail
អាសយដ្ឋាន: ភូមិឈូក, សង្កាត់សំរោង, ក្រុងសំរោង, ខេត្តឧត្តរមានជ័យ	០៩៧ ៥២៣ ៤៦៦៦ ០៨៥ ៣១១ ៣០០		simmao2013@gmail.com
ខេត្តព្រះវិហារ	លេខទូរស័ព្ទដៃ	លេខទូរស័ព្ទលើតុ	E-mail
អាសយដ្ឋាន: ភូមិកណ្តាល, សង្កាត់កំពង់ប្រណាក, ក្រុងព្រះវិហារ, ខេត្តព្រះវិហារ	០៩៧ ៣៦៦ ៦០០ ០ ០១២ ២៥៩ ២៥៨		nssf_pvh@nssf.gov.kh savuthnou22@gmail.com
សខា ប.ស.ស ខណ្ឌដង្កោ	លេខទូរស័ព្ទដៃ	លេខទូរស័ព្ទលើតុ	E-mail
អាសយដ្ឋាន: ផ្ទះលេខ១២A, ផ្លូវវែងស្រែង, សង្កាត់ចោមចៅ, ខណ្ឌពោធិ៍សែនជ័យ, រាជធានីភ្នំពេញ, (ទល់មុខផែរស្លូតស្វរដូន)	០១២ ៦៩៥ ៥៥០ ០៨៦ ២៧១ ៣៧១	០២៣ ៩៩៥ ៤៨៤	lpl@nssf.gov.kh
សខា ប.ស.ស ខណ្ឌប្រស៊ីកែវ	លេខទូរស័ព្ទដៃ	លេខទូរស័ព្ទលើតុ	E-mail
អាសយដ្ឋាន: ផ្ទះលេខ៥០EoE1, ផ្លូវលេខ០៣, ភូមិបឹងឈូក, សង្កាត់គីឡូម៉ែត្រ០៦, ខណ្ឌប្រស៊ីកែវ, រាជធានីភ្នំពេញ	០៩២ ៤៨៦ ២៥៦ ០៨៨ ៦៩១ ៦៩១១	០២៣ ៦៦៣ ៣០៣០	vannaknssf@nssf.gov.kh

បញ្ជីឈ្មោះមូលដ្ឋានសុខាភិបាលចុះកិច្ចព្រមព្រៀងជាមួយ ប.ស.ស

ល.រ	ឈ្មោះមន្ទីរពេទ្យ	ឡានសម័យ	ទូរស័ព្ទទាត់ ហេតុការណ៍	ភ្នាក់ងារ ប.ស.ស	រាជធានី/ខេត្ត
០១	មន្ទីរពេទ្យកាលម៉ែត	១១៩	០២៣ ៤២៦ ៩៤៨ ០២៣ ៧២៤ ៨៩១	០៩៧ ៦៨៧ ២៤២៦ ០៩២ ១៥១ ៨៤៥	កំពង់ឆ្នាំង
០២	មន្ទីរពេទ្យព្រះកុសុមៈ	១១៩	០១២ ៦៥៧ ៦៥៣ ០១៦ ៩០៩ ៧៧៤	០១៧ ៣៧៨ ៤៥៦ ០៧៨ ៣២១ ៨១៨	
០៣	មន្ទីរពេទ្យមិត្តភាពខ្មែរ-សូវៀត	១១៩ ០៧៨ ៩៩៧ ៩៧៨	០២៣ ២១៧ ៧៦៤ ០១២ ៨៥៨ ១៨៤	០៧០ ៧៦៣ ៨៦៤ ០១២ ៣៥៨ ១៨៤	
០៤	មន្ទីរពេទ្យព្រះអង្គឌួង	០១៦ ៥០៥ ៤៥៣	០១១ ៧៥៥ ១១៩ ០៧៧ ៥៥០ ០១៧	០១០ ២៦៤ ០១៧ ០១២ ៦៦៩ ៩៤៦	
០៥	មណ្ឌលសុខភាពទួលគោក	១១៩ ០១២ ៥១៩ ៩១៦	០១១ ៨៣៣ ៣៣៩ ០២៣ ៣៥១ ១៩៨	០១២ ៩១៨ ១៥៩ ០១២ ៣៩៦ ០៨៥	
០៦	មន្ទីរពេទ្យបង្អែកសម្តេចឪ	១១៩ ០៧៨ ៣៨៨ ៦៦៧	០១២ ៥៣២ ៨០៣ ០១២ ៨៦៤ ៥០៩	០៧៨ ៦៦៨ ៨៩៧	
០៧	មណ្ឌលសុខភាពទឹកថ្លា	១១៩ ០៧៧ ៧៩៧ ៩៦៧	០១៧ ៧២២ ០៦៥ ០២៣ ៣៥១ ១៩៨	០១២ ៩១៨ ១៥៩ ០១២ ៣៩៦ ០៨៥	
០៨	មន្ទីរពេទ្យបង្អែកពោធិ៍ចិនកុង	១១៩ ០១៧ ៧២២ ០៦៣	០១៧ ៧២២ ០៦៥ ០២៣ ៣៥១ ១៩៨	០១២ ៨៨៤ ៧៦៦ ០៧៨ ៦១៥ ៩៨៩	
០៩	មណ្ឌលសុខភាពគោករកា		០១២ ៧៧៥ ៤៧២	០១២ ៩១៨ ១៥៩ ០១២ ៣៩៦ ០៨៥	
១០	មណ្ឌលសុខភាពស្ទឹងមានជ័យ	០១២ ៩៧១ ៤៧៦ ០១២ ៨៣៩ ១៦២	០១២ ៩៧១ ៤៧៦ ០១១ ២៦២ ២៥៦	០៧៧ ៦៣៦ ៣៦០ ០១២ ៩០៤ ៦៨០	
១១	មណ្ឌលសុខភាពពញាឆ័ន	០១២ ៧៩៦ ៩៩៦ ០១០ ២៧៦ ៦៨៣		០៩២ ៤៨៦ ២៥៦ ០១២ ៨០៨ ៦៨៤	
១២	មន្ទីរពេទ្យព្រះបាទសុខ លាភ មេត្រី	០១១ ៣៩៨ ៨៨៨	០២៣ ៦៦៦ ៦២៣៧ ០១២ ៦០៣ ១៣១	០១២ ៩១៨ ១៥៩ ០១២ ៣៩៦ ០៨៥	
១៣	មន្ទីរសម្រាកព្យាបាលមូលមិត្ត	០៩៧ ៧៦៣ ៩០០៣	០១២ ៤៤៩ ៦០៨	០៩២ ៣៤២ ២២៤ ០៨៦ ៥៨២ ៤២៣	
១៤	មន្ទីរពេទ្យជ័យជំនះ	០១៥ ៥១៩ ១១៩	០១២ ៩១២ ៥២៣ ០៧៧ ៩៣៣ ៤៥៩	០៩៧ ៦៨៧ ២៤២៨ ០១២ ៣០៥ ៣៧១	
១៥	មណ្ឌលសុខភាពប៉ែកចាន	០១២ ១៧៥ ៨២៨៥ ០៩៧ ៤៩៩ ៨៩៣៦	០១២ ៨៩៤ ២៦០	០៩៧ ២៩៩ ៦៦៦៩ ០៩៦ ៣៦៩ ៥៩១២	
១៦	មន្ទីរពេទ្យបង្អែកអង្គស្នួល	០១២ ៥៨១ ៦៣៩	០១២ ៨៩៤ ២៦០ ០៦៩ ៧០៥ ៧៥៧	០១២ ២៨៦ ៨៧៦ ០៩២ ២២៧ ៧១២	
១៧	មន្ទីរពេទ្យបង្អែកកោះធំ	១១៩ ០១៧ ៧២២ ០៦៥	០២៣ ៣៥១ ១៩៨ ០១៦ ៤៧១ ៨៨៧	០១២ ៥៤៨ ៨០៥	
១៨	មន្ទីរពេទ្យបង្អែកស្រុកស្អាង	១១៩ ០១៧ ៧២២ ០៦៥	០២៣ ៣៥១ ១៩៨	០៧៧ ៥៧០ ៩០៨	
១៩	មណ្ឌលសុខភាពព្រែកអញ្ចាញ	០១២ ៦៦៥ ០៣៩	០១៧ ៥៥២ ៣២៣ ០១២ ៨៤០ ៥២០	០១២ ៥៤៨ ៨០៥	
២០	មណ្ឌលសុខភាពវិហារស្នួត	០៧៧ ៩២៦ ៦៩២	០១២ ៨៣២ ៣៤៣ ០១២ ៤៩៥ ៩៨៣	០១២ ៥៤៨ ៨០៥	
២១	មណ្ឌលសុខភាពសំរោងធំ		០៩៧ ៧៩៣ ៩៩៧៤ ០១២ ៩៨៤ ៥៩០	០១២ ៩០៣ ៧៣៥ ០១២ ៨៥៤ ២២៦	
២២	មន្ទីរពេទ្យបង្អែកខ្សាច់កណ្តាល	០៩៧ ៥៤០ ៤០០៦	០១២ ៤៤៦ ៥៩២ ០១២ ៤៣៤ ៥៤៦	០១២ ៥៤៨ ៨០៥	

២៣	មន្ទីរពេទ្យបង្អែកប៊ូន វ៉ានី ហ៊ុន សែន រកាកោង	០១៧ ៥៥២ ៣២៣ ០៩៧ ៩៥៣ ៩៥២៥	០៩២ ៤០៧ ៨៦៨	០១២ ៥៤៨ ៨០៤	កណ្តាល
២៤	មន្ទីរពេទ្យបង្អែកកំពង់ស្ពឺ	០១៦ ៦៩៦ ៤៨០	០២៥ ៩៨៧ ៣១៣ ០១៦ ៤៧១ ៨៨៧	០៩៧ ៧៨៣ ៩៣៩១	កំពង់ស្ពឺ
២៥	មន្ទីរពេទ្យបង្អែកខ្ពង់រ្បៅ	០៧៨ ៨៩១ ៩១៣ ០១២ ៩១០ ០៦២	០១២ ៩៧៨ ៩២៥	០៩៧ ៧៨៣ ៩៣៩១ ០១២ ២៨៦ ៨៧៩	
២៦	មន្ទីរពេទ្យបង្អែកស្រុកគងពិសី		០៩៧ ៣៥៨ ៨៤៩០	០១២ ២៨៦ ៨៧៩ ០៩២ ២២៧ ៧១២	
២៧	មន្ទីរពេទ្យបង្អែកស្វាយរៀង	០៤៤ ៩៤៥ ១១១	០១២ ៩៥៣ ៩៧៥	០៩៧ ៣៦៨ ៦៧៧៧ ០៩៧ ២៨៥ ៦៦៤១	ស្វាយរៀង
២៨	មន្ទីរពេទ្យបង្អែកជីក្ស	០១១ ៣៩៤ ១៧៨	០១២ ៨០៥ ២៣៦ ០១២ ៧៦១ ០៨៩	០៩៧ ៣៦៨ ៦៧៧៧ ០៩៧ ២៨៥ ៦៦៤១	
២៩	មន្ទីរពេទ្យបង្អែកកំពង់ឆ្នាំង	០២៦ ៩៨៨ ១១១	០១៥ ២៥០ ១១១ ០១២ ៧០២ ២៥១	០៧៧ ៦៦៣ ២១៦ ០១៦ ៨៨៤ ៣៤៨	កំពង់ឆ្នាំង
៣០	មន្ទីរពេទ្យបង្អែកកំពង់ត្រឡាច	០៨៥ ៥៨៧ ៧៥៧	០៨៥ ៥៨៧ ៧៩០ ០១២ ៤៥៧ ៣០៨	០៨៨ ៩៧២ ១០១៦ ០៧៧ ៦៦៣ ២១៦	
៣១	មន្ទីរពេទ្យបង្អែកខេត្តព្រះសីហនុ	០១៦ ៦៨៦ ៨៤៣	០១៦ ៧១២ ៦៤៦ ០១២ ៧១២ ៦៤៦	០៧៧ ៦៦៣ ២១៥ ០១៦ ៥៦៥ ៩៥៨	ព្រះសីហនុ
៣២	មន្ទីរពេទ្យCT (ខេត្តព្រះសីហនុ)	០៨៩ ៨៨៦ ៦៦៦ ០៨៥ ៨៨៦ ៦៦៦	០៨១ ៨៨៦ ៦៦៦	០៧៧ ៦៦៣ ២១៥ ០១៦ ៥៦៥ ៩៥៨	
៣៣	មណ្ឌលសុខភាពវាលអញ	០១៦ ៤៥២ ៧៦១	០១៦ ២៦៩ ៧៤៤ ០១២ ៩៨៣ ៦១២	០៧៧ ៦៦៣ ២១៥ ០១៦ ៥៦៥ ៩៥៨	
៣៤	មណ្ឌលសុខភាពអណ្តូងថ្ម		០៩២ ៣៤០ ១៧១ ០១៥ ៤៥៤ ៥៦២	០៧៧ ៦៦៣ ២១៥ ០១៦ ៥៦៥ ៩៥៨	
៣៥	មណ្ឌលសុខភាពពាម		០១៦ ៦៨៨ ៥៨៥ ០៩៧ ៨៦៥ ៤៩០៣	០៧៧ ៦៦៣ ២១៥ ០១៦ ៥៦៥ ៩៥៨	
៣៦	មន្ទីរពេទ្យបង្អែកសៀមរាប	០១៦ ៨០០ ១១៩	០១២ ៩២៥ ០៦១	០៧៧ ៦៦៣ ២១៧ ០១២ ៣៨២ ៣២៣	សៀមរាប
៣៧	មន្ទីរពេទ្យបង្អែកកញ្ជក	០៨៨ ៨៣៤ ៦២៥៧	០៩២ ៩១០ ០២៧	០៧៧ ៦៦៣ ២១៧ ០១២ ៥៣៤ ៣៤៥	
៣៨	មន្ទីរពេទ្យបង្អែកប៉ោយប៉ែត	០១២ ៧៨៦ ២៨៦	០១២ ៨៣៣ ១៥៩ ០៨៩ ៨៣៧ ៦៣៧	០៩២ ៩០៩ ៤១៤ ០៧៧ ៦៦៣ ២១៨	ប៉ោយប៉ែត
៣៩	មន្ទីរពេទ្យបង្អែកខេត្តមិត្តភាព កម្ពុជា-ជប៉ុន	០១២ ៩៣២ ៥២១	០១២ ៩២៣ ៣៥៤ ០៩៧ ៧៤០ ៥៤០១	០៩២ ៩០៩ ៤១៤ ០៦៩ ២៥២ ៧៩៧	
៤០	មន្ទីរពេទ្យបង្អែកសិរីសោភ័ណ	០១២ ៩១០ ៤៦៧	០១២ ៨៥៤ ៩៨៣	០៩២ ៩០៩ ៤១៤ ០៧៧ ៦៦៣ ២១៨	
៤១	មន្ទីរពេទ្យបង្អែកស្រុកជើងព្រៃ	០១២ ៦៦៧ ៤៨៨ ០៨៨ ៧៧៤ ៤៧៨៨	០១៧ ៤២៣ ៥៤៨	០៩៣ ៨៧១ ០៤៣ ០៧៧ ៩៩០ ០៤៨	
៤២	មន្ទីរពេទ្យបង្អែកស្រុកព្រៃឈរ	០១១ ៣៩៨ ១៣៥ ០៨៨ ៧៧៤ ៤៧៦៦	០៩៧ ៧៣៣ ២២៥៥ ០៨៥ ៤១៤ ៥៥៦	០៧៧ ៩៩០ ០៤៨ ០១២ ៨២២ ៤១១	កំពង់ចាម
៤៣	មន្ទីរពេទ្យបង្អែកខេត្តកំពង់ចាម	០១២ ៨២៣ ៧០៩ ០៩២ ៩៥៧ ៨៧១	០៩៧ ៩៣៩ ៤៨០ ០៩២ ៩១៧ ៣៨៨	០១២ ៥២០ ៧៦៧ ០៧៧ ៩៩០ ០៤៨	
៤៤	មន្ទីរពេទ្យបង្អែកព្រៃកក់	០១២ ៩០៤ ៣០៦ ០៩២ ៣២២ ៤១៣	០១២ ៤៩៥ ១៤៨ ០១១ ២៩៤ ៥៣២	០៧៧ ៩៩០ ០៤៨ ០១២ ៨២២ ៤១១	
៤៥	មន្ទីរពេទ្យបង្អែកស្រុកត្បូងឃ្មុំ	០៨៨ ៧៧៤ ៤៧០០	០១១ ៨៦២ ០៣៩ ០១២ ៤៩៥ ៦៥០	០៧៧ ៩៩០ ០៤៨ ០១២ ៨២២ ៤១១	ត្បូងឃ្មុំ
៤៦	មន្ទីរពេទ្យបង្អែកស្រុកមេមត់	០៨៨ ៧៧៤ ៤៧២២ ០១២ ៩៦១ ៣៩៣	០១២ ៨៧៣ ១២៧	០៧៧ ៩៩០ ០៤៨ ០១២ ៨២២ ៤១១	
៤៧	មន្ទីរពេទ្យបង្អែកស្រុកពញាឃ្លែក	០៨៨ ៧៧៤ ៤៧១១ ០១១ ៦៦៩ ៤០៨	០៨៥ ៤១៤ ៨១៩ ០៨៥ ៤១៤ ៨១៩	០៧៧ ៩៩០ ០៤៨ ០១២ ៨២២ ៤១១	

៤៨	មន្ទីរពេទ្យបង្អែកខេត្តក្រចេះ	០៧២ ២១០ ៣៩១ ០១២ ៨២២ ៣៩១	០១២ ៩៣១ ៨៦៨	០៩២ ៨៧៣ ០៥១ ០៩៧ ៩៨៩ ៦៦៩	ក្រចេះ
៤៩	មន្ទីរពេទ្យបង្អែកស្រុកឆ្លូង	០១២ ៥០២ ៩០៣ ០១៧ ៩០៩ ៦៥៣	០១២ ៣៦៧ ៧០២	០៩២ ៨៧៣ ០៥១ ០៩៧ ៩៨៩ ៦៦៩	
៥០	មន្ទីរពេទ្យបង្អែកស្រុកស្នួល	០៩៧ ៧៥២ ៧៩៩៦	០៩៧ ៨០០ ៨៥៥៥ ០៩៧ ៦៥៩ ៧២៩៩	០៨៨ ៦៧៧ ២៨៣២ ០៩២ ៨៧៣ ០៥១	
៥១	មន្ទីរពេទ្យបង្អែកអ្នកលឿង	០១២ ៧៧៥ ៣១៩	០១២ ៦៦០ ៨១៥	០១២ ៥៤៨ ៨០៥ ០៩៣ ២៨១ ០១៩	ព្រៃវែង
៥២	មន្ទីរពេទ្យបង្អែកខេត្តព្រៃវែង	០៩៧ ២៣៤ ១៧៨២ ០១២ ៦៥៨ ៣០៣	០៩៧ ៧៩៥ ៧៤៧២ ០១២ ៩២១ ២០០	០៩២ ៧០៨ ៨០៣ ០៩៣ ២៨១ ០១៩	
៥៣	មន្ទីរពេទ្យបង្អែកពារាំង	០៩២ ៦៥៣ ៥៩៥ ០១២ ៦៥៣ ៥៩៥	០៩២ ២២៣ ៦១៤ ០៤៣ ៦៩០ ០៩០៥	០១២ ៥៤៨ ៨០៥ ០៩២ ៧០៨ ៨០៣	
៥៤	មន្ទីរពេទ្យបង្អែកស្វាយអន្ទរ	០៩៧ ៥៥៧ ៧៦៤៧		០១២ ៥៤៨ ៨០៥ ០៩២ ៧០៨ ៨០៣	
៥៥	មណ្ឌលសុខភាពភ្លើងរាយ	០១២ ៦៥៨ ៣០៣	០១២ ៤៣៩ ៣៤៣ ០១២ ២៩៧ ៤៩១	០១២ ៥៤៨ ៨០៥ ០៩២ ៧០៨ ៨០៣	
៥៦	មន្ទីរពេទ្យបង្អែកស្រុកកំបោមរាជ	០១២ ៦៩៣ ៩៤០	០១២ ៥៨៨ ៤៩៥ ០៩៥ ៨៨១ ៧០៧	០៩២ ៧០៨ ៨០៣ ០៩៣ ២៨១ ០១៩	តាកែវ
៥៧	មន្ទីរពេទ្យខេត្តតាកែវ	០១២ ៩៣៥ ៨១៤	០១១ ៩០៥ ០១៩ ០១២ ១៧២ ៨៣៤៨	០១២ ៩៣៩ ៤៣៩ ០៧៧ ៥៧០ ៩០៥	
៥៨	មន្ទីរពេទ្យបង្អែកបាទី	០១២ ៧២៤ ០៩៣ ០៩៧ ៦៤៧ ៤៣០៣	០៣២ ៦៩០ ១៩៣៩	០៧៨ ៧៨៩ ៩៥៥ ០៩៧ ២០០ ២៨៥២	
៥៩	មណ្ឌលសុខភាពត្រាំខ្នារ	០៨១ ៤៤៤ ១៧៤ ០១២ ៤២៤ ០៦៣	០៩៧ ៩៥៩ ៤៦៥៣ ០១២ ៧២៤ ០៩៣	០១២ ៦៣៦ ៤៣៩ ០៧៧ ៥៧០ ៩០៥	
៦០	មន្ទីរពេទ្យបង្អែកតាកែវ	០៩៧ ៨០១ ៦៧០៥ ០១២ ៣២០ ០៦៦	០១៦ ៩០៤ ៨៩០	០១២ ៦៣៦ ៤៣៩ ០៧៧ ៥៧០ ៩០៥	កែប
៦១	មន្ទីរពេទ្យខេត្តកែប	០១២ ៩១២ ៣២០	០១២ ៨២៥ ២៧៧ ០១២ ៤៥៦ ២៤៧	០១២ ៩៣៣ ៨៧៧ ០៨៨ ៨៥៥ ៩២៣	
៦២	មន្ទីរពេទ្យបង្អែកខេត្តស្ទឹងត្រែង	០៩២ ៧៩៩ ៤៦៤ ០៨៨ ៨៨៤ ៩៤៨៣	០៩៧ ៩៧៨ ០៨៧៨ ០១២ ៩០៨ ៥៩០	០១២ ៤០៥ ៤៥១ ០៩៨ ៩៦៨ ៤១៩	
៦៣	មន្ទីរពេទ្យបង្អែកខេត្តកំពត	០១២ ២៩៧ ២៦៨	០១២ ៣១៦ ១៣៥ ០១២ ៩៥៥ ៩៤៦	០១២ ៦២៣ ៣៣២ ០៨៨ ៨៥៥ ៦២៣	កំពត
៦៤	មន្ទីរពេទ្យបង្អែកកំពង់ត្រាច	០១២ ៧៣៣ ៤៦៨	០៩២ ៣៨៣ ៦៣២ ០៨៨ ៨៧៣ ២៤៦៨	០១២ ៦២៣ ៣៣២ ០៨៨ ៨៥៥ ៦២៣	
៦៥	មន្ទីរពេទ្យខេត្តពោធិ៍សាត់	១៣៥៣/០០១០	០១២ ៨២៨ ៤៦៦	០៩២ ៧០៧ ៣៨៥ ០១៧ ៣៩២ ៥៥២	ពោធិ៍សាត់
៦៦	មណ្ឌលសុខភាពឈើត្នំ	០៩២ ៣០៧ ២៧៨		០៩២ ៩៣៤ ០៩៤ ០១៧ ៣៩២ ៥៥២	
៦៧	មន្ទីរពេទ្យបង្អែកស្រុកក្រគរ	០៩២ ៨១១ ១៦១	០៩៧ ១២២ ២៣៤៤	០៩២ ៧០៧ ៣៨៥ ០១៧ ៣៩២ ៥៥២	
៦៨	មន្ទីរពេទ្យបង្អែកស្រុកភ្នំក្រវាញ	០១២ ៨៥០ ៥៩០		០៩២ ៧០៧ ៣៨៥ ០១៧ ៣៩២ ៥៥២	
៦៩	មណ្ឌលសុខភាពស្នាមព្រះ		០៩២ ៦៧៧ ៦៨៥	០៩២ ៧០៧ ៣៨៥ ០១៧ ៣៩២ ៥៥២	
៧០	មន្ទីរពេទ្យបង្អែកបាកាន	០៧៨ ៦៨១ ៤៧៤ ០៩៧ ៦៦៨ ៧៥៤២		០៩២ ៧០៧ ៣៨៥ ០១៧ ៣៩២ ៥៥២	កោះកុង
៧១	មន្ទីរពេទ្យបង្អែកស្រែអំបិល	០១៦ ២២២ ១៨៦	០១៦ ៨៧៧ ០០៦	០១២ ៧៣៣ ៦២៧ ០៩៧ ៩៧៣ ៩០០៦	
៧២	មន្ទីរពេទ្យបង្អែកខេត្តកោះកុង	០១៦ ៣០០ ១១៩	០១៦ ២០៤ ៨៨៧ ០៩៧ ៧៩៥ ៨៧៨៨	០១២ ៦២៥ ៨៥៥ ០៩៧ ៩៧៣ ៩០០៦	

៧៣	មន្ទីរពេទ្យបង្អែកខេត្តប៉ៃលិន	០៩៧ ៦២៨ ៤៣៣៣	០៩៧ ៧៦៩ ៩៨៣៧ ០៧១ ៩១៤ ៤៤១៨ ០១៥ ៥៣២ ៣២៣	០៨៦ ៨៩៣ ៧៧៧ ០១២ ៥០៥ ៤៨៨	ប៉ៃលិន
៧៤	មន្ទីរពេទ្យបង្អែកខេត្តបាត់ដំបង	០១២ ២៦៩ ៣៨៨ ០១២ ៨៣៣ ២៦១	០១២ ៨៣៣ ២៦១	០៩៥ ៨៨៥ ៨៥៥ ០៩៧ ៩៧៧ ២៨២៩	បាត់ដំបង
៧៥	មណ្ឌលសុខភាពត្រាង	០៩៥ ២២៨ ៨៩៣ ០៩៧ ៩១៤ ៥៨៧០	០១៧ ២៦៩ ៣៦៣	០៩៧ ៩៧៧ ២៨២៩	
៧៦	មណ្ឌលសុខភាពស្នៅ	០១២ ៥៨១ ៦៥៤ ០៩២ ២៦៤ ១៦៣	០១២ ៦៧០ ៩៩៦	០៩៧ ៩៧៧ ២៨២៩	
៧៧	មន្ទីរពេទ្យបង្អែកសំរោងល្វែង	០១២ ៩៧៤ ២២៣ ០៨៨ ៩១៨ ១០០៥	០១២ ៤៤៨ ១៩៦	០៩៧ ៩៧៧ ២៨២៩	
៧៨	មន្ទីរពេទ្យបង្អែកថ្មគោល	០៩២ ៧៨៦ ៣៥៦	០៩២ ៩០៣ ៤៩៤ ០១២ ៧០១ ១៦០	០៩៧ ៩៧៧ ២៨២៩	
៧៩	មន្ទីរពេទ្យបារាយណ៍-សន្ទុក	០១២ ៩២៧ ១៤២ ០១២ ៧៨២ ៤១៧	០១៧ ៥៥៩ ៣៨៧ ០១២ ៨៦៧ ៥៧៣	០៩២ ៧៦៤ ៨៩៧ ០៩៧ ៥០០ ០៤៥០	កំពង់ធំ
៨០	មន្ទីរពេទ្យបង្អែកខេត្តកំពង់ធំ	០១៧ ៣៩៨ ៧៥០ ០១២ ៩៤៧ ៩៣២	០៩២ ៩៥៤ ៣៦៧	០៩០ ៨៨៥ ៦៩៨ ០៩២ ៧៤៧ ០៩៩	
៨១	មន្ទីរពេទ្យបង្អែកស្នោង	០១២ ៧៦៨ ៤៤៣ ០១២ ៧៩៤ ៣៤៩	០៩២ ២៩១ ៩៥៩	០៩០ ៨៨៥ ៦៩៨ ០៩២ ៧៤៧ ០៩៩	
៨២	មន្ទីរពេទ្យបង្អែកខេត្តរតនគិរី	០១៧ ៩៣៦ ៩៤៥ ០១២ ៨៤០ ៨០៨	០១២ ៥០៥ ០០៨ ០១២ ៥២៨ ០០៨	០៩៧ ៩៦៦ ៧៦៦ ០១១ ៤៥១ ៧៧៧	រតនគិរី
៨៣	មន្ទីរពេទ្យបង្អែកបរកែវ	០៩៧ ៩៩០ ៩៨៩៩	០១១ ៨៣៨ ៣០០ ០១២ ៥១១ ៣៦៩	០៩៧ ៩៦៦ ៧៦៦ ០១១ ៤៥១ ៧៧៧	បន្ទាយមានជ័យ
៨៤	មន្ទីរពេទ្យបង្អែកសែនមនោរម្យ	០៩៧ ៧១២ ១៤៤៥ ០១២ ៩៦១ ៧៤៤	០៩៧ ៤៧៣ ៩៦៨៥ ០៨៨ ៩៩៨ ៦៥៦៦	០១២ ២០៥ ៧៥៦ ០៩៧ ៩០០ ០១០៩	
៨៥	មណ្ឌលសុខភាពអូរអាម	០៩៧ ៤៧៨ ៧៧៩៧	០១១ ៦០៧ ៧៨៣ ០៨៨ ៣៣២ ៩១១៨	០១២ ២០៥ ៧៥៦ ០៩៧ ៩០០ ០១០៩	
៨៦	មណ្ឌលសុខភាពកែវសីម៉ា	០៩៧ ៦៧៨ ៨៥៣៣	០១២ ២៦៦ ១៥២ ០៩៧ ៨៥០ ៤៧៦៥	០១២ ២០៥ ៧៥៦ ០៩៧ ៩០០ ០១០៩	ឧត្តរមានជ័យ
៨៧	មន្ទីរពេទ្យបង្អែកខេត្ត ឧត្តរមានជ័យ	០៩២ ១៤១ ៨៣៥ ០១២ ៧២៣ ១២១	០៧៨ ២២៩ ៧៩៧ ០៧៨ ៩៧៩ ៧២៩	០៩៧ ៥២៣ ៤៦៦៦ ០៩៧ ៧៦២ ៨៨២៨	
៨៨	មន្ទីរពេទ្យបង្អែកស្រុកអន្លង់វែង	០៧៦ ៥២៦ ២៤៩១	០៧៧ ៥០៨ ០៥៧ ០១១ ៦៧០ ១៧៤	០៩៧ ៥២៣ ៤៦៦៦ ០៩៧ ៧៦២ ៨៨២៨	
៨៩	មណ្ឌលសុខភាពអូរស្នាម	០១១ ៧៣៦ ៨៨៦		០៩៧ ៥២៣ ៤៦៦៦ ០៩៧ ៧៦២ ៨៨២៨	ព្រះវិហារ
៩០	មន្ទីរពេទ្យបង្អែក ១៦ មករា	០១២ ៣៧១ ៦១៨	០១២ ៤២៦ ៥១៩ ០១២ ៨៩២ ៩០៩	០៩៧ ៣៦៦ ៦០៦០ ០៨៨ ៧៤៦ ២៧៧៤	
៩១	មណ្ឌលសុខភាពភ្នំដែក	០៩២ ២២៧ ៦១៦	០៩៧ ៣៩៤ ៤៦៦៩ ០៩២ ៩៥៦ ៥៦៩	០៩៧ ៣៦៦ ៦០៦០ ០៨៨ ៧៤៦ ២៧៧៤	
៩២	មណ្ឌលសុខភាពជាំក្សាន្ត		០១២ ៩៣៨ ១៥៩ ០៩៧ ៧៥២ ៧៧៧៣	០៩៧ ៣៦៦ ៦០៦០ ០៨៨ ៧៤៦ ២៧៧៤	
៩៣	មណ្ឌលសុខភាពស្រែអែម		០៩៩ ៣៥៨ ៤៤៧	០៩៧ ៣៦៦ ៦០៦០ ០៨៨ ៧៤៦ ២៧៧៤	



ក្រសួងព័ត៌មាន
មន្ទីរព័ត៌មានរាជធានីភ្នំពេញ
 លេខ...៣១៤៤.....៣ម

ព្រះរាជាណាចក្រកម្ពុជា
ជាតិ សាសនា ព្រះមហាក្សត្រ

ភ្នំពេញ, ថ្ងៃទី ២១ ខែ ធ្នូឆ្នាំ២០១៥

លិខិតអនុញ្ញាត
 ៣៣ X ២២

ប្រធានមន្ទីរព័ត៌មានរាជធានីភ្នំពេញ

យោង: -ប្រកាសលេខ១០៨៧.ម.ប្រ.ក ចុះថ្ងៃទី ០៥ ខែ កុម្ភៈ ឆ្នាំ ២០១៤ របស់ ក្រសួងព័ត៌មាន។
 -លិខិតអនុញ្ញាតលេខ០១៥៨.ម.រ ចុះថ្ងៃទី ១៤ ខែ មករា ឆ្នាំ ២០១៥ របស់ មន្ទីរព័ត៌មានរាជធានីភ្នំពេញ។
 -ពាក្យស្នើសុំអនុញ្ញាតបន្តអាជ្ញាប័ណ្ណបោះពុម្ពផ្សាយព្រឹត្តិបត្រ ចុះថ្ងៃទី០២ ខែ ធ្នូ ឆ្នាំ២០១៥ របស់លោក ជាន់ ប៊ុនរិទ្ធ ចាងហ្វាងការផ្សាយព្រឹត្តិបត្រ លេឡាជាតិរបបសន្តិសុខសង្គម។

តាមសេចក្តីយោងខាងលើនេះ មន្ទីរព័ត៌មានរាជធានីភ្នំពេញ សូមជម្រាបជូនមកលោក ជាន់ ប៊ុនរិទ្ធ ចាងហ្វាងការផ្សាយព្រឹត្តិបត្រ លេឡាជាតិរបបសន្តិសុខសង្គម ជ្រាបថា មន្ទីរព័ត៌មានរាជធានីភ្នំពេញ អនុញ្ញាតឲ្យលោកចាងហ្វាងបន្តដំណើរការបោះពុម្ពផ្សាយចាងហ្វាងការផ្សាយព្រឹត្តិបត្រ លេឡាជាតិរបបសន្តិសុខសង្គម ដែលមានទីស្នាក់ការនៅអាគារលេខ៣ មហាវិថីសហព័ន្ធរុស្ស៊ី សង្កាត់ ទឹកល្អក់១ ខណ្ឌទួលគោក រាជធានីភ្នំពេញ បន្តពីលិខិតអនុញ្ញាតលេខ០១៥៨.ម.រ ចុះថ្ងៃទី១៤ ខែ មករា ឆ្នាំ២០១៥ របស់មន្ទីរព័ត៌មានរាជធានីភ្នំពេញ។

ក្នុងដំណើរការបោះពុម្ពផ្សាយ លោកចាងហ្វាងត្រូវគោរពអនុវត្តឲ្យបានត្រឹមត្រូវតាមខ្លឹមសារប្រកាសរបស់ក្រសួងព័ត៌មាន ដូចយោងខាងលើ។

ករណីប្រព្រឹត្តល្មើស នឹងប្រកាសអនុញ្ញាតរបស់ក្រសួងព័ត៌មាន សាមីខ្លួនត្រូវទទួលខុសត្រូវតាមច្បាប់ជាធរមាន។

លិខិតអនុញ្ញាតនេះ មានសុពលភាពរយៈពេល ០១ (មួយឆ្នាំ) គិតពីថ្ងៃចុះហត្ថលេខាតទៅ។

កន្លែងទទួល
 -ក្រសួងព័ត៌មាន
 -អគ្គនាយកដ្ឋានព័ត៌មាននិងសោតទស្សន៍
 -សាលារាជធានីភ្នំពេញ
 (ដើម្បីជ្រាបជាព័ត៌មាន)
 -ស្នងការដ្ឋាននគរបាលរាជធានីភ្នំពេញ
 -ឯកសារ-កាលប្បវត្តិ

ប្រធានមន្ទីរ

ហ៊ុន សំខាន់

ដំណើរនៃការអភិវឌ្ឍន៍វិស័យសន្តិសុខសង្គម



បេឡាជាតិរបបសន្តិសុខសង្គម National Social Security Fund

អាសយដ្ឋាន: អគារលេខ៣ មហាវិថីសហព័ន្ធរុស្ស៊ី
សង្កាត់ទឹកល្អក់ទី១ ខណ្ឌទួលគោក រាជធានីភ្នំពេញ

ទូរស័ព្ទ: (០២៣) ៨៨ ២៤ ៣៤ / ៩៩ ៨៤ ១៧
(០២៣) ៩៩ ៨៤ ១៨ / ៩៩ ៨៤ ១៩

Website: www.nssf.gov.kh

Email: info@nssf.gov.kh

★ ទូរស័ព្ទទំនាក់ទំនងបន្ទាន់ ១២៨៦ បម្រើសេវា ២៤ម៉ោង/៧ថ្ងៃ